

ANÁLISIS DEL ARBOLADO VIARIO

DISTRITO: 07. CHAMBERÍ

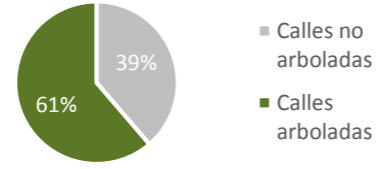
BARRIO: ARAPILES



ESPECIES ARBÓREAS MÁS ABUNDANTES

Categoría	Unidades	%
<i>Sophora japonica</i>	443	33,92%
<i>Celtis australis</i>	152	11,64%
<i>Ulmus pumila</i>	137	10,49%
<i>Koelreuteria paniculata</i>	116	8,88%
<i>Robinia pseudoacacia</i>	100	7,66%
<i>Prunus cesarifera var. pisardii</i>	90	6,89%
<i>Platanus x hybrida</i>	70	5,36%
<i>Ligustrum japonicum</i>	51	3,91%
<i>Cercis siliquastrum</i>	39	2,99%
<i>Ligustrum japonicum 'Variegata'</i>	29	2,22%
Otras	79	6,05%
TOTAL	1.306	100,00%

Nº calles arboladas: 19
 Nº calles no arboladas: 12
 Nº posiciones arboladas: 1.406

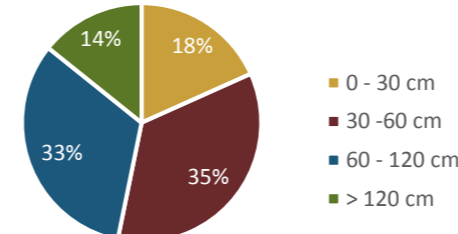


CARACTERÍSTICAS Y CALIDAD DEL ARBOLADO VIARIO

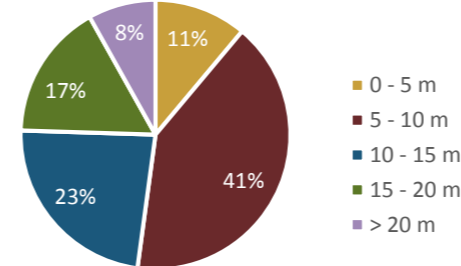
-COMPOSICIÓN-

Categoría	Parámetros de estudio	Unidades	%	
Especie	Nº especies distintas presentes	20	9,76%	
	Especie más abundante	<i>Sophora japonica</i>		
	443	443	33,92%	
	10 especies más abundantes	1.227	93,95%	
Características dendrométricas	Total árboles	1.306	92,89%	
	Perímetro tronco a 1,30 m	0 - 30 cm	239	
		30 - 60 cm	456	
		60 - 120 cm	425	
		> 120 cm	186	
	Altura total	0 - 5 m	145	
		5 - 10 m	536	
		10 - 15 m	305	
		15 - 20 m	214	
		> 20 m	106	
	Diámetro de copa medio	0 - 5 m	273	
		5 - 10 m	651	
> 10 m		382		
Edad fenológica	Recién plantado-no consolidado	79	6,05%	
	Joven	370	28,33%	
	Maduro	602	46,09%	
	Viejo	253	19,37%	
	Muerto y decrépito	2	0,15%	
Disposición	Alineación en acera	1.395	99,22%	
	Alineación en calzada	0	0,00%	
	Grupo	0	0,00%	
	Individual	4	0,28%	
	Mediana	7	0,50%	
Tipo de superficie	Arbusto	0	0,00%	
	Césped	0	0,00%	
	Pavimento	0	0,00%	
	Tierra	1.406	100,00%	

PERÍMETRO DE TRONCO

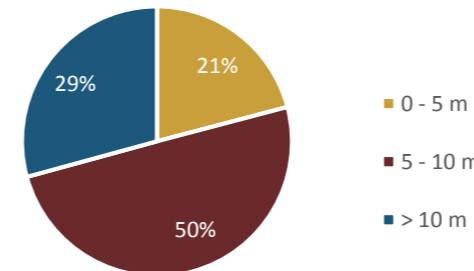


ALTURA

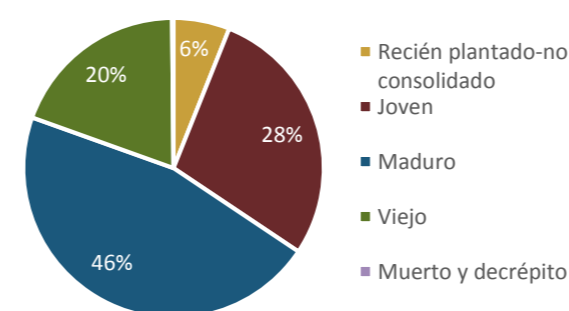


Superficie cubierta por copa (m2) 78.692

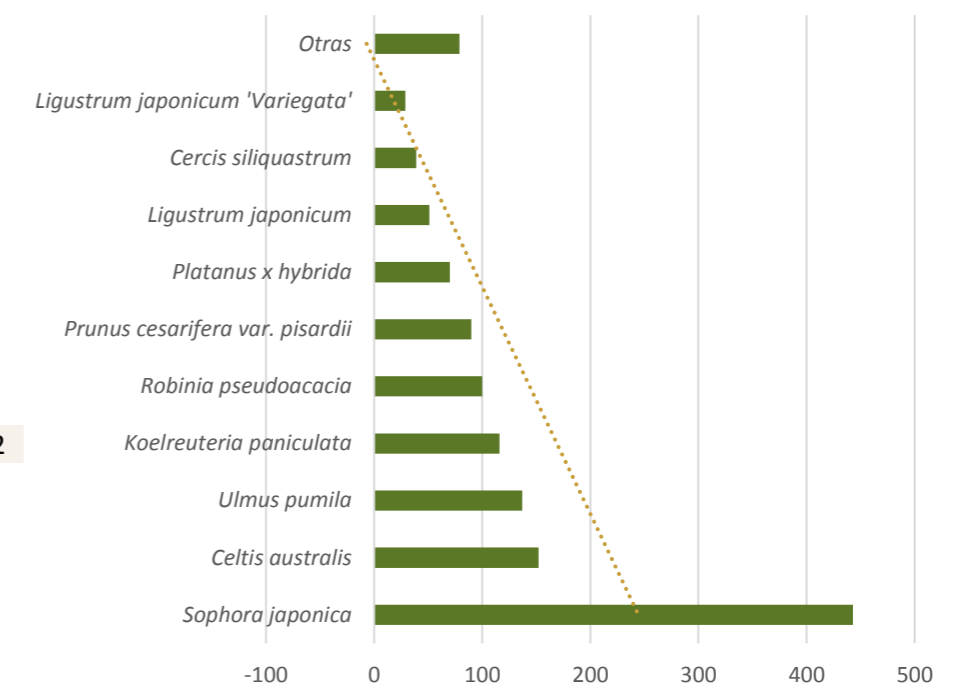
DIÁMETRO DE COPA



EDAD FENOLÓGICA



ESPECIES



DISPOSICIÓN



T S Tierra
 I U Pavimento
 P P Césped
 O . Arbusto

ANÁLISIS DEL ARBOLADO VIARIO

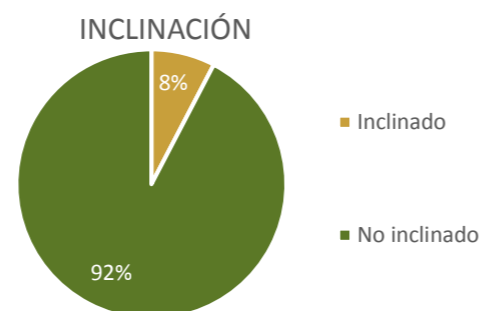
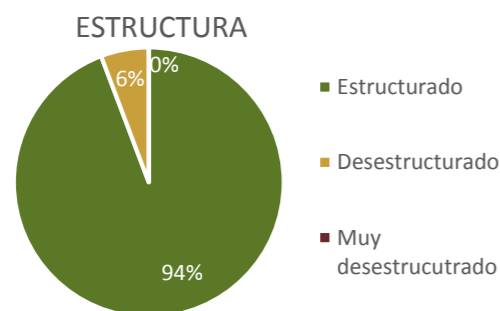
DISTRITO: 07. CHAMBERÍ

CARACTERÍSTICAS Y CALIDAD DEL ARBOLADO VIARIO

BARRIO: ARAPILES

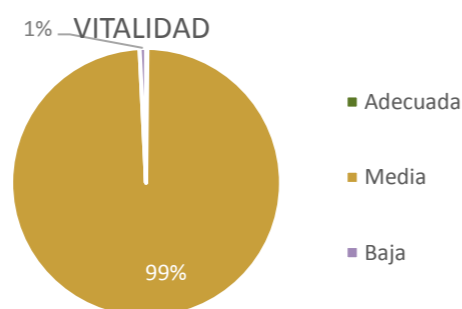
-ESTADO DEL ARBOLADO-

Categoría	Parámetros de estudio	Unidades	%
Estructura	Estructurado	1.230	94,18%
	Desestructurado	75	5,74%
	Muy desestructurado	0	0,00%
Inclinación	0-10 °	1.206	92,34%
	11-20 °	95	7,27%
	21-45 °	4	0,31%
	> 45 °	1	0,08%



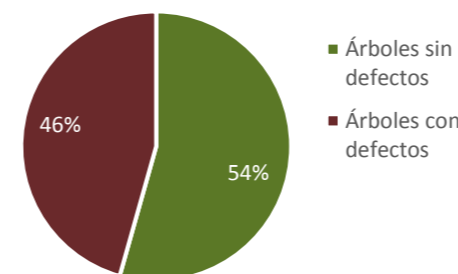
Categoría	Parámetros de estudio	Unidades	%
Presencia de copa	Baja 0 - 25 %	10	0,77%
	Media 25 - 60 %	1.294	99,08%
	Alta 60 - 100 %	2	0,15%
Transparencia de copa	Baja 0 - 25 %	2	0,15%
	Media 25 - 60 %	1.291	98,85%
	Alta 60 - 100 %	13	1,00%

Valoración global Vitalidad			
Presencia de copa	Transparencia de copa		
	Baja 0 - 25 %	Media 25 - 60 %	Alta 60 - 100 %
Baja 0 - 25 %	0	0	10
Media 25 - 60 %	0	1.291	3
Alta 60 - 100 %	2	0	0

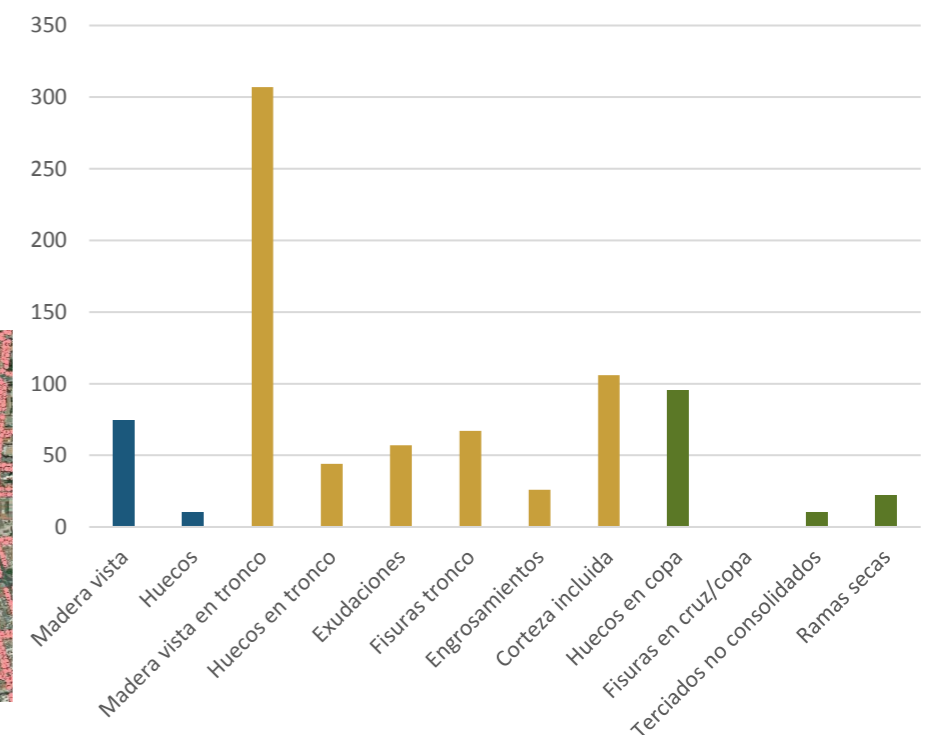


Categoría	Parámetros de estudio	Unidades	%
Defectos en base	Madera vista	74	5,67%
	Huecos	10	0,77%
	Nº árboles con defectos en base	83	6,36%
Defectos en tronco	Madera vista en tronco	307	23,51%
	Huecos en tronco	44	3,37%
	Exudaciones	57	4,36%
	Fisuras tronco	67	5,13%
	Engrosamientos	26	1,99%
	Corteza incluida	106	8,12%
	Nº árboles con defectos en tronco	457	34,99%
Defectos en copa	Huecos en copa	95	7,27%
	Fisuras en cruz/copa	0	0,00%
	Terciados no consolidados	10	0,77%
	Ramas secas	22	1,68%
	Nº árboles con defectos en copa	123	9,42%
Buen estado	Nº de árboles sin defectos significativos:	790	60,49%

ARBOLADO EN BUEN ESTADO



CUANTIFICACIÓN DE DEFECTOS EN EL ARBOLADO



Localización de arbolado con defectos

ANÁLISIS DEL ARBOLADO VIARIO

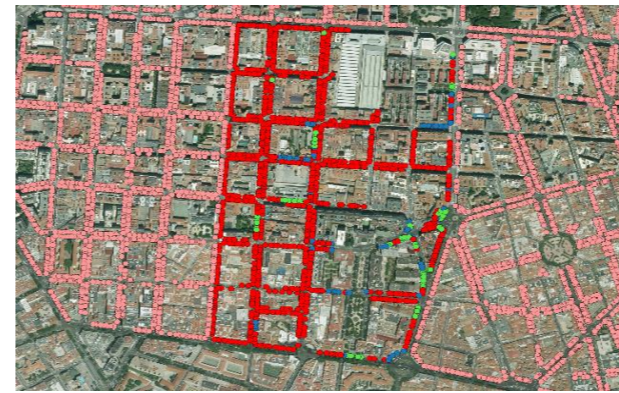
DISTRITO: 07. CHAMBERÍ

CARACTERÍSTICAS Y CALIDAD DEL ARBOLADO VIARIO

BARRIO: ARAPILES

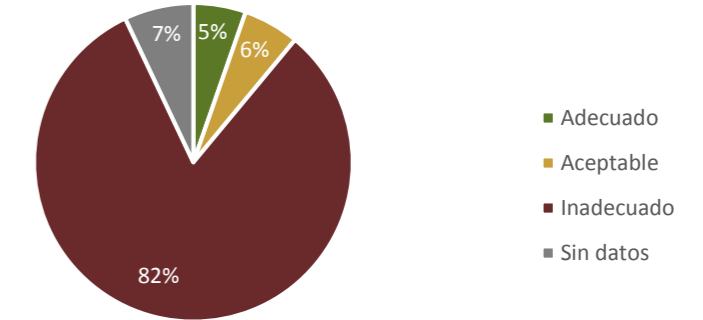
- DESCRIPCIÓN DEL ENTORNO ARBOLADO -

Categoría	Parámetros de estudio	Unidades	%
Tipología de Vial	Tipo A	1.288	91,61%
	Tipo B	94	6,69%
	Tipo C	24	1,71%
	Tipo D	0	0,00%
	Tipo E	0	0,00%
	Tipo F	0	0,00%
Tipología de entorno de calzada	Aparcamiento en línea	809	57,54%
	Aparcamiento en batería	278	19,77%
	Carril Bus con aleta de tiburón	142	10,10%
	Carril Bus sin aleta de tiburón	124	8,82%
	Sin banda aparcamiento ni carril bus	53	3,77%
Distancia a fachada	Muy pequeña (< 3 m)	707	50,28%
	Pequeña (3 - 5 m)	570	40,54%
	Mediana (5 - 6 m)	32	2,28%
	Grande (6 - 8 m)	21	1,49%
	Muy grande (> 8 m)	76	5,41%
Ancho de acera	Menor de 3 m	353	25,11%
	De 3 a 4 m	244	17,35%
	De 4 a 6 m	704	50,07%
	Mayor de 6 m	105	7,47%
Interferencias	Farolas	0	0,00%
	Edificios	22	1,56%
	Señales y semáforos	189	13,44%
	Invasión de calzada o acera	0	0,00%
	Cables No Alta Tensión	0	0,00%
	Cables Alta tensión	0	0,00%
Marco de plantación	Inadmisible: <=3	4	0,28%
	Muy Pequeño: 3-5	807	57,40%
	Pequeño: 5-6	395	28,09%
	Mediano: 6-8	104	7,40%
	Grande >8	92	6,54%
Distancia entre ejes de alineación	Muy pequeña (< 9 m)	5	0,36%
	Pequeña (9 - 11 m)	835	59,39%
	Mediana (11 -16 m)	300	21,34%
	Grande (16 - 25 m)	94	6,69%
Adecuación del arbolado	Adecuado	75	5,33%
	Aceptable	80	5,69%
	Inadecuado	1.152	81,93%



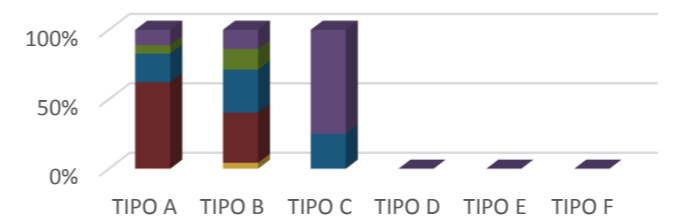
Adecuación del arbolado

ADECUACIÓN DEL ARBOLADO AL ENTORNO



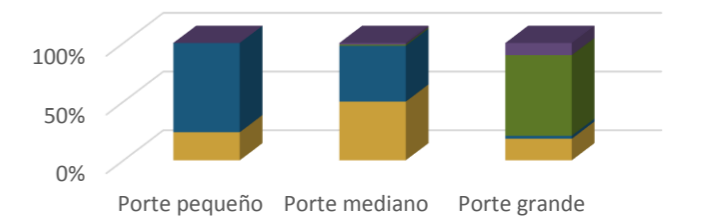
Ancho de acera	Porte de la especie		
	Porte pequeño	Porte mediano	Porte grande
Menor de 3 m	17	145	174
De 3 a 4 m	54	138	24
De 4 a 6 m	0	3	650
Mayor de 6 m	0	4	98

RELACIÓN ENTRE EJES DE ALINEACIÓN Y TIPO DE VIAL



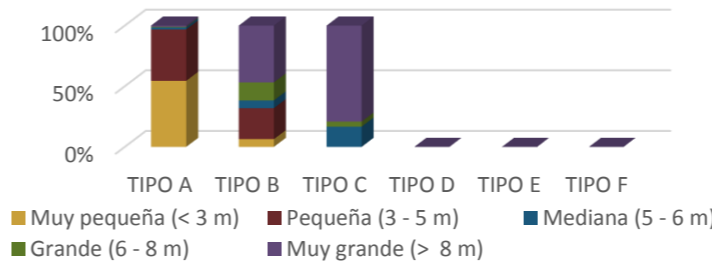
■ Muy pequeña ■ Pequeña ■ Mediana ■ Grande ■ Muy grande

RELACIÓN ENTRE ANCHO DE ACERA Y PORTE DE LA ESPECIE



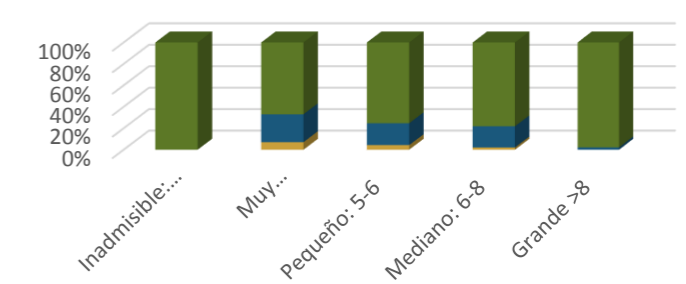
■ Menor de 3 m ■ De 3 a 4 m ■ De 4 a 6 m ■ Mayor de 6 m

RELACIÓN ENTRE DISTANCIA A FACHADA Y TIPO DE VIAL



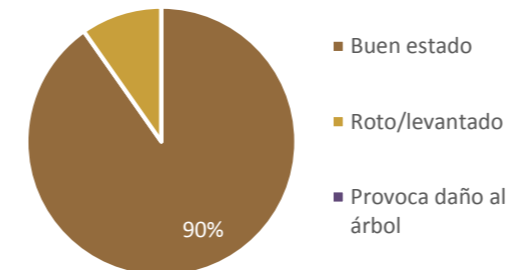
■ Muy pequeña (< 3 m) ■ Pequeña (3 - 5 m) ■ Mediana (5 - 6 m) ■ Grande (6 - 8 m) ■ Muy grande (> 8 m)

RELACIÓN ENTRE MARCO DE PLANTACIÓN Y PORTE DE LA ESPECIE



■ Porte pequeño ■ Porte mediano ■ Porte grande

ADECUACIÓN DE ALCORQUES



Categoría	Parámetros de estudio	Unidades	%
Adecuación de alcorques	Buen estado	1.269	90,26%
	Roto/levantado	137	9,74%
Adecuación de tutores /protectores	Buen estado	97	85,09%
	Provoca daño	17	14,91%

ANÁLISIS DEL ARBOLADO VIARIO

DISTRITO: 07. CHAMBERÍ

PARÁMETROS DE REFERENCIA

BARRIO: ARAPILES

CARACTERÍSTICAS Y CALIDAD

Categoría	Parámetro	Barrio	Distrito	Ciudad
Cantidad	nº árboles viario/ 100 habit.	5,85	8,59	8,05
	nº árboles /superficie UG (ha)	92,94	86,37	44,27
Diversidad	nº especies distintas presentes	20	50	226
	Especie más abundante	SJA	SJA	PHY
	% especie más abundante	34%	47%	23%
	% 10 especies más abundante	94%	88%	75%
Dimensiones	Clase diam. más abundante	30-60cm	60-120cm	60-120cm
	% en clase diam más abundan.	35%	34%	33%
	Rango altura más abundante	5-10m	5-10m	5-10m
	% en rango altura más abun.	41%	41%	49%
Edad fenológica	Edad fenologica más abundan.	Maduro	Maduro	Maduro
	% en edad fenol. Más abundan.	46%	49%	51%
Estado	% arbolado defectos copa	9%	8%	9%
	% arbolado defectos tronco	35%	27%	28%
	% arbolado defectos en base	6%	5%	7%
	% arbolado vitalidad baja	1%	1%	2%

ARBOLADO Y ENTORNO

Categoría	Parámetro	Barrio	Distrito	Ciudad
Cobertura vegetal	FCC sobre Unidades Gestión	35%	28%	8%
	Km calles arboladas	10	77	2.612
Tipología vial	Km calles sin arboladas	1	14	1.120
	Tipología de vial más abundan.	Tipo A	Tipo A	Tipo A
	% arbolado en tipología abund.	92%	83%	39%
Adecuación del arbolado	% arbolado adecuado	5%	14%	37%
	% arbolado aceptable	6%	10%	24%
	% arbolado inadecuado	82%	68%	29%

GESTIÓN DE ARBOLADO

Categoría	Parámetro	Barrio	Distrito	Ciudad
Riesgo	% arbolado con índice riesgo aparente > 6	1%	1%	1%
	% arbolado eliminado en el Plan Especial	-	4%	1%
	% arbolado reducido de copa en el Plan Especial	-	2%	3%
	% arbolado con especie con mayor probabilidad de producir accidentes	50%	54%	33%
Valoración fitosanitaria	% arbolado susceptible de plagas	30%	21%	36%
	% arbolado susceptible de enfermedades	9%	17%	32%
Valoración alérgenos	% arbolado de especies alérgicas	5%	14%	25%
Riego	% posiciones arboladas con riego automático/goteo	0%	6%	20%
	% posiciones arboladas con riego de agua regenerada	0%	0%	3%