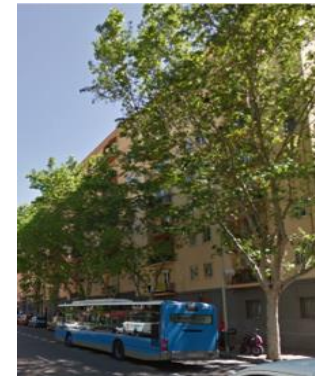


ANÁLISIS DEL ARBOLADO VIARIO

DISTRITO: 02. ARGANZUELA

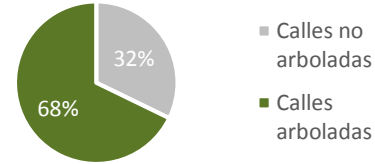
BARRIO: DELICIAS



ESPECIES ARBÓREAS MÁS ABUNDANTES

Categoría	Unidades	%
<i>Platanus x hybrida</i>	518	38,37%
<i>Sophora japonica</i>	198	14,67%
<i>Ulmus pumila</i>	177	13,11%
<i>Ligustrum japonicum</i>	111	8,22%
<i>Celtis australis</i>	105	7,78%
<i>Robinia pseudoacacia</i>	54	4,00%
<i>Prunus cesarifera var. pisardii</i>	37	2,74%
<i>Pyrus calleryana 'Chanticleer'</i>	36	2,67%
<i>Robinia pseudoacacia 'Umbraculifera'</i>	33	2,44%
<i>Tilia platyphyllos</i>	22	1,63%
Otras	59	4,37%
TOTAL	1.350	100,00%

Nº calles arboladas: 40
 Nº calles no arboladas: 19
 Nº posiciones arboladas: 1.446

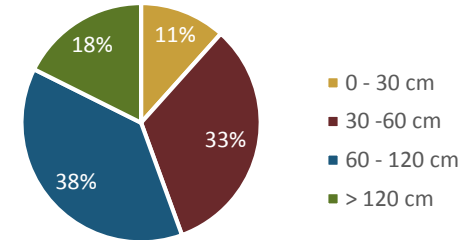


CARACTERÍSTICAS Y CALIDAD DEL ARBOLADO VIARIO

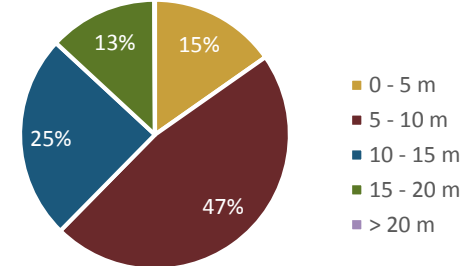
-COMPOSICIÓN-

Categoría	Parámetros de estudio	Unidades	%
Especie	Nº especies distintas presentes	21	10,24%
	Especie más abundante	<i>Platanus x hybrida</i>	
	10 especies más abundantes	1.291	95,63%
	Total árboles	1.350	93,36%
Características dendrométricas	Perímetro tronco a 1,30 m	0 - 30 cm	157
		30 - 60 cm	443
		60 - 120 cm	512
		> 120 cm	238
	Altura total	0 - 5 m	206
		5 - 10 m	636
		10 - 15 m	331
		15 - 20 m	176
		> 20 m	1
	Diámetro de copa medio	0 - 5 m	661
5 - 10 m		627	
> 10 m		62	
Edad fenológica	Recién plantado-no consolidado	72	5,33%
	Joven	287	21,26%
	Maduro	958	70,96%
	Viejo	33	2,44%
	Muerto y decrépto	0	0,00%
Disposición	Alineación en acera	1.390	96,13%
	Alineación en calzada	54	3,73%
	Grupo	0	0,00%
	Individual	2	0,14%
	Mediana	0	0,00%
Tipo de superficie	Arbusto	0	0,00%
	Césped	0	0,00%
	Pavimento	0	0,00%
	Tierra	1.446	100,00%

PERÍMETRO DE TRONCO

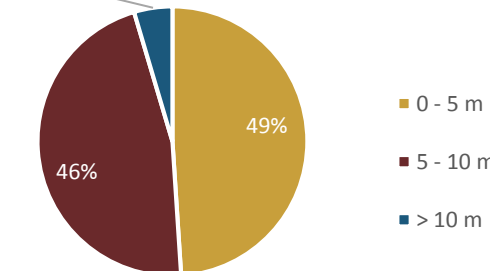


ALTURA

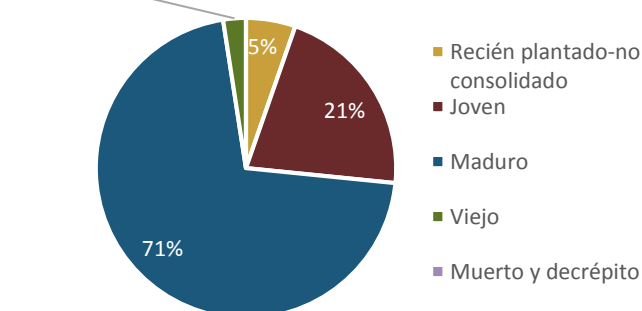


Superficie cubierta por copa (m2) 32.101

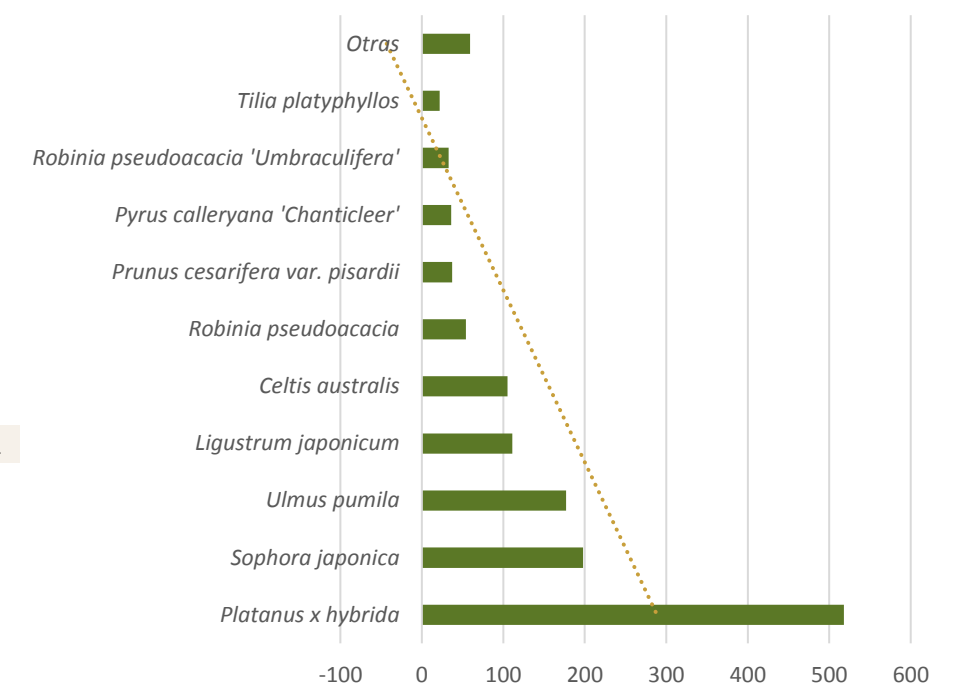
DIÁMETRO DE COPA



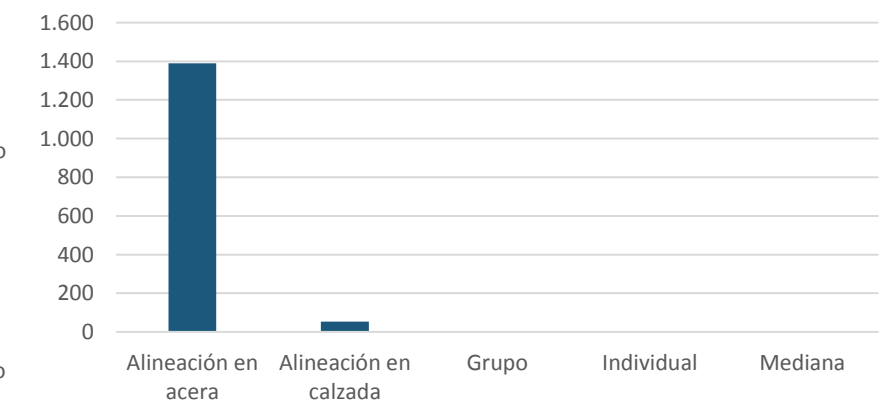
EDAD FENOLÓGICA



ESPECIES



DISPOSICIÓN



ANÁLISIS DEL ARBOLADO VIARIO

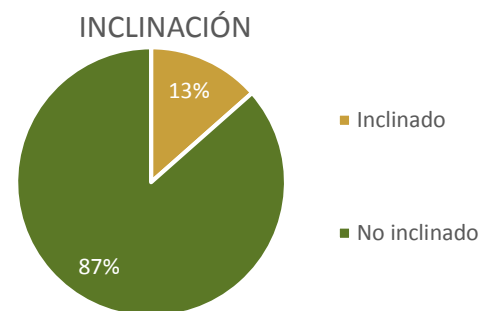
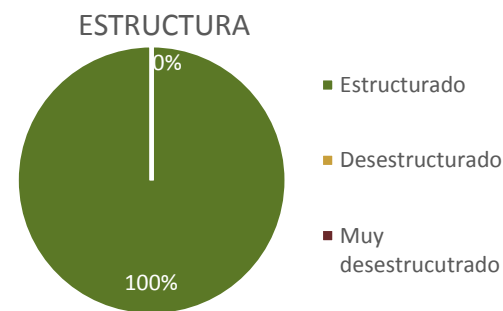
DISTRITO: 02. ARGANZUELA

CARACTERÍSTICAS Y CALIDAD DEL ARBOLADO VIARIO

BARRIO: DELICIAS

-ESTADO DEL ARBOLADO-

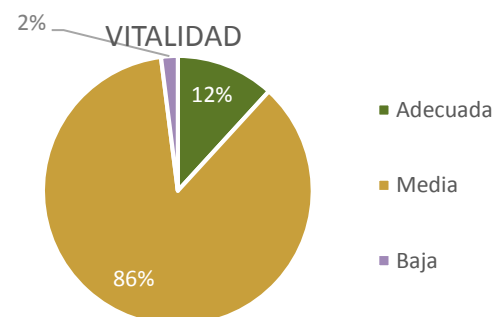
Categoría	Parámetros de estudio	Unidades	%
Estructura	Estructurado	1.350	100,00%
	Desestructurado	0	0,00%
	Muy desestructurado	0	0,00%
Inclinación	0-10 °	1.168	86,52%
	11-20 °	182	13,48%
	21-45 °	0	0,00%
	> 45 °	0	0,00%



Categoría	Parámetros de estudio	Unidades	%
Presencia de copa	Baja 0 - 25 %	27	2,00%
	Media 25 - 60 %	1.308	96,89%
	Alta 60 - 100 %	13	0,96%
Transparencia de copa	Baja 0 - 25 %	149	11,04%
	Media 25 - 60 %	1.170	86,67%
	Alta 60 - 100 %	29	2,15%

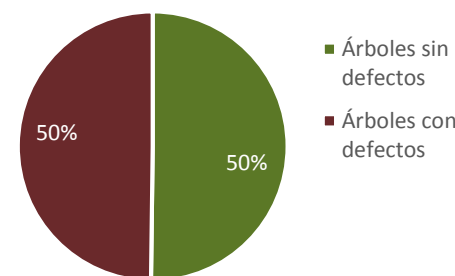
Valoración global Vitalidad

Presencia de copa	Transparencia de copa		
	Baja 0 - 25 %	Media 25 - 60 %	Alta 60 - 100 %
Baja 0 - 25 %	0	20	7
Media 25 - 60 %	146	1.140	22
Alta 60 - 100 %	3	10	0

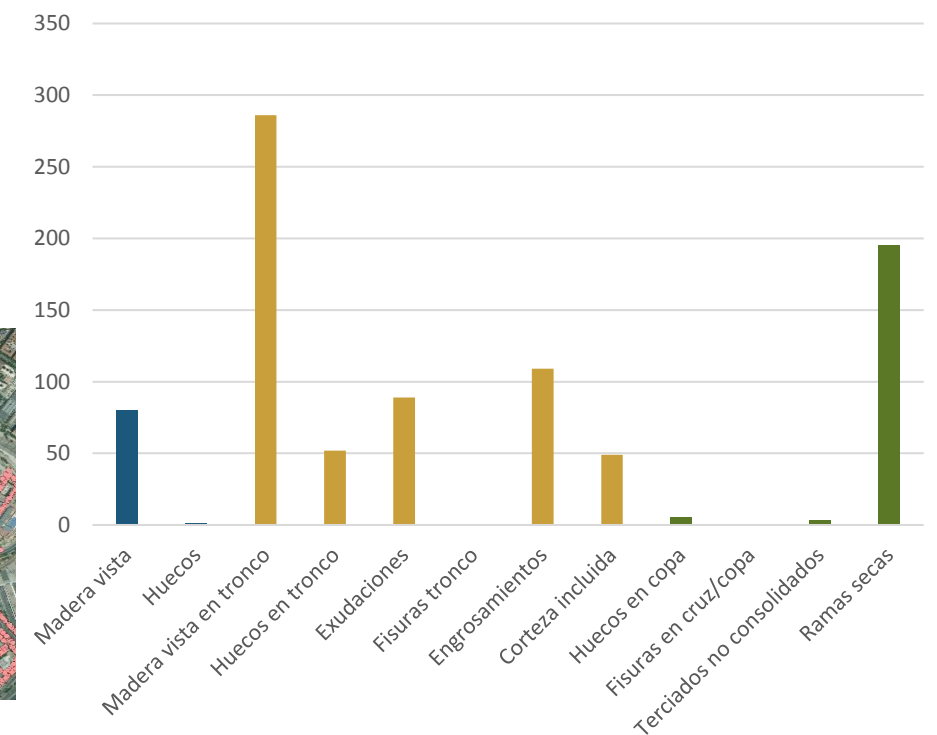


Categoría	Parámetros de estudio	Unidades	%
Defectos en base	Madera vista	80	5,93%
	Huecos	1	0,07%
	Nº árboles con defectos en base	81	6,00%
Defectos en tronco	Madera vista en tronco	286	21,19%
	Huecos en tronco	52	3,85%
	Exudaciones	89	6,59%
	Fisuras tronco	0	0,00%
	Engrosamientos	109	8,07%
	Corteza incluida	49	3,63%
	Nº árboles con defectos en tronco	464	34,37%
Defectos en copa	Huecos en copa	5	0,37%
	Fisuras en cruz/copa	0	0,00%
	Terciados no consolidados	3	0,22%
	Ramas secas	195	14,44%
	Nº árboles con defectos en copa	203	15,04%
Buen estado	Nº de árboles sin defectos significativos:	754	55,85%

ARBOLADO EN BUEN ESTADO



CUANTIFICACIÓN DE DEFECTOS EN EL ARBOLADO



Localización de arbolado con defectos

ANÁLISIS DEL ARBOLADO VIARIO

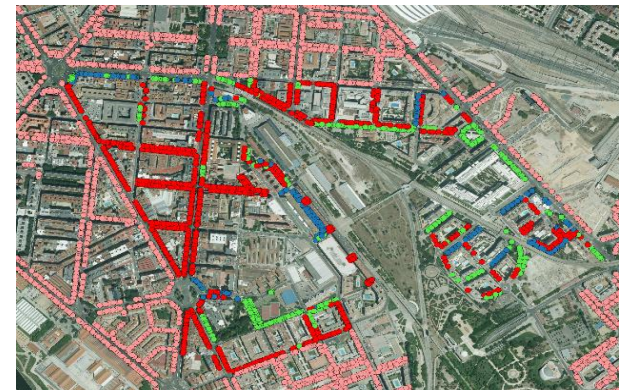
DISTRITO: 02. ARGANZUELA

CARACTERÍSTICAS Y CALIDAD DEL ARBOLADO VIARIO

BARRIO: DELICIAS

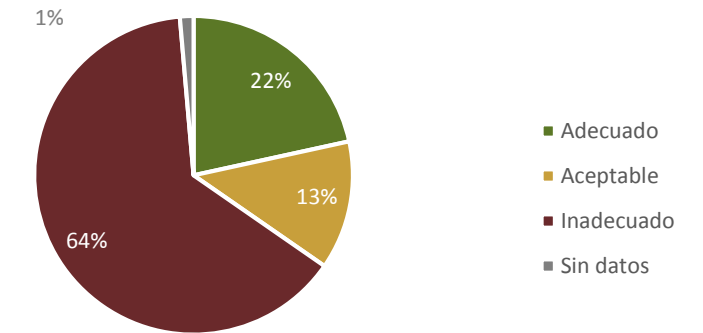
- DESCRIPCIÓN DEL ENTORNO ARBOLADO -

Categoría	Parámetros de estudio	Unidades	%
Tipología de Vial	Tipo A	1.002	69,29%
	Tipo B	261	18,05%
	Tipo C	167	11,55%
	Tipo D	16	1,11%
	Tipo E	0	0,00%
	Tipo F	0	0,00%
Tipología de entorno de calzada	Aparcamiento en línea	848	58,64%
	Aparcamiento en batería	262	18,12%
	Carril Bus con aleta de tiburón	7	0,48%
	Carril Bus sin aleta de tiburón	78	5,39%
	Sin banda aparcamiento ni carril bus	251	17,36%
Distancia a fachada	Muy pequeña (< 3 m)	609	42,12%
	Pequeña (3 - 5 m)	338	23,37%
	Mediana (5 - 6 m)	15	1,04%
	Grande (6 - 8 m)	69	4,77%
	Muy grande (> 8 m)	401	27,73%
Ancho de acera	Menor de 3 m	401	27,73%
	De 3 a 4 m	447	30,91%
	De 4 a 6 m	381	26,35%
	Mayor de 6 m	217	15,01%
Interferencias	Farolas	1	0,07%
	Edificios	1	0,07%
	Señales y semáforos	0	0,00%
	Invasión de calzada o acera	1	0,07%
	Cables No Alta Tensión	1	0,07%
	Cables Alta tensión	0	0,00%
Marco de plantación	Inadmisible: <=3	3	0,21%
	Muy Pequeño: 3-5	384	26,56%
	Pequeño: 5-6	666	46,06%
	Mediano: 6-8	359	24,83%
	Grande >8	30	2,07%
Distancia entre ejes de alineación	Muy pequeña (< 9 m)	95	6,57%
	Pequeña (9 - 11 m)	606	41,91%
	Mediana (11 -16 m)	251	17,36%
	Grande (16 - 25 m)	399	27,59%
	Muy grande (> 25 m)	95	6,57%
Adecuación del arbolado	Adecuado	312	21,58%
	Aceptable	189	13,07%
	Inadecuado	925	63,97%



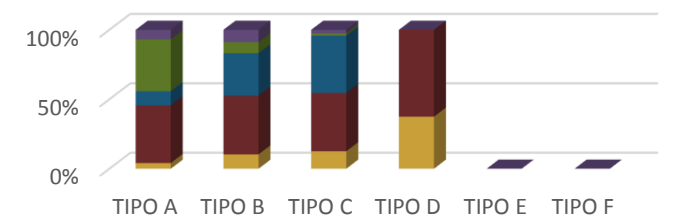
Adecuación del arbolado

ADECUACIÓN DEL ARBOLADO AL ENTORNO



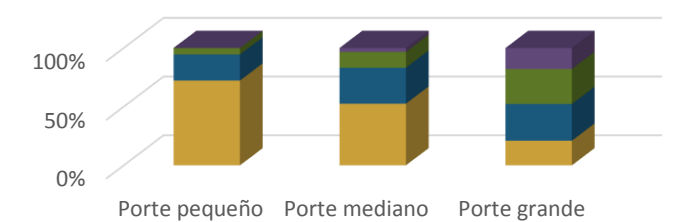
Ancho de acera	Porte de la especie		
	Porte pequeño	Porte mediano	Porte grande
Menor de 3 m	26	125	245
De 3 a 4 m	8	73	365
De 4 a 6 m	2	32	347
Mayor de 6 m	0	8	209

RELACIÓN ENTRE EJES DE ALINEACIÓN Y TIPO DE VIAL



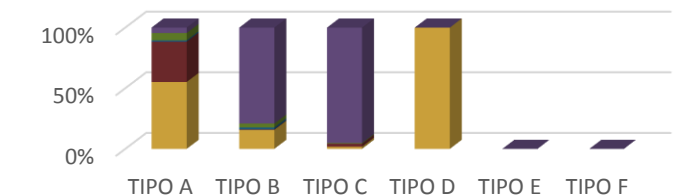
■ Muy pequeña ■ Pequeña ■ Mediana ■ Grande ■ Muy grande

RELACIÓN ENTRE ANCHO DE ACERA Y PORTE DE LA ESPECIE



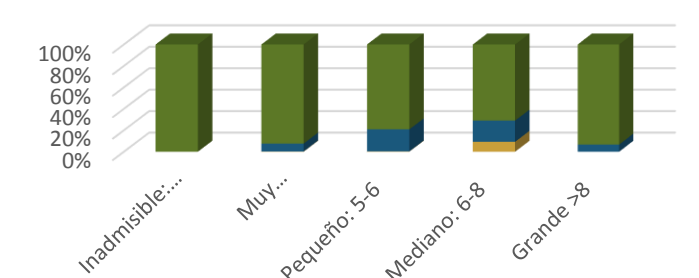
■ Menor de 3 m ■ De 3 a 4 m ■ De 4 a 6 m ■ Mayor de 6 m

RELACIÓN ENTRE DISTANCIA A FACHADA Y TIPO DE VIAL



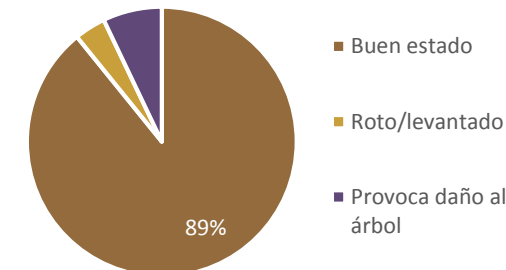
■ Muy pequeña (< 3 m) ■ Pequeña (3 - 5 m) ■ Mediana (5 - 6 m) ■ Grande (6 - 8 m) ■ Muy grande (> 8 m)

RELACIÓN ENTRE MARCO DE PLANTACIÓN Y PORTE DE LA ESPECIE



■ Porte pequeño ■ Porte mediano ■ Porte grande

ADECUACIÓN DE ALCORQUES



Categoría	Parámetros de estudio	Unidades	%
Adecuación de alcorques	Buen estado	1.284	89,17%
	Roto/levantado	54	3,75%
Adecuación de tutores /protectores	Provoca daño al árbol	102	7,08%
	Buen estado	62	79,49%
	Provoca daño	16	20,51%

ANÁLISIS DEL ARBOLADO VIARIO

DISTRITO: 02. ARGANZUELA

PARÁMETROS DE REFERENCIA

BARRIO: DELICIAS

CARACTERÍSTICAS Y CALIDAD

Categoría	Parámetro	Barrio	Distrito	Ciudad	
Arbolado	Cantidad	nº árboles viario/ 100 habit.	5,33	6,78	8,05
		nº árboles /superficie UG (ha)	58,92	57,72	44,27
	Diversidad	nº especies distintas presentes	21	63	226
		Especie más abundante	PHY	PHY	PHY
		% especie más abundante	38%	20%	23%
		% 10 especies más abundante	96%	83%	75%
	Dimensiones	Clase diam. más abundante	60-120cm	30-60cm	60-120cm
		% en clase diam más abundan.	38%	35%	33%
		Rango altura más abundante	5-10m	5-10m	5-10m
		% en rango altura más abun.	47%	52%	49%
Edad fenológica	Edad fenologica más abundan.	Maduro	Maduro	Maduro	
	% en edad fenol. Más abundan.	71%	69%	51%	
Estado	% arbolado defectos copa	15%	7%	9%	
	% arbolado defectos tronco	34%	32%	28%	
	% arbolado defectos en base	6%	8%	7%	
	% arbolado vitalidad baja	2%	2%	2%	

ARBOLADO Y ENTORNO

Categoría	Parámetro	Barrio	Distrito	Ciudad	
Entorno	Cobertura vegetal	FCC sobre Unidades Gestión	11%	9%	8%
		Km calles arboladas	15	84	2.612
		Km calles sin arboladas	3	31	1.120
	Tipología vial	Tipología de vial más abundan.	Tipo A	Tipo A	Tipo A
		% arbolado en tipología abund.	69%	67%	39%
	Adecuación del arbolado	% arbolado adecuado	22%	28%	37%
		% arbolado aceptable	13%	21%	24%
		% arbolado inadecuado	64%	51%	29%

GESTIÓN DE ARBOLADO

Categoría	Parámetro	Barrio	Distrito	Ciudad	
Gestión arbolado	Riesgo	% arbolado con índice riesgo aparente > 6	2%	2%	1%
		% arbolado eliminado en el Plan Especial	-	2%	1%
		% arbolado reducido de copa en el Plan Especial	-	5%	3%
		% arbolado con especie con mayor probabilidad de producir accidentes	35%	43%	33%
	Valoración fitosanitaria	% arbolado susceptible de plagas	28%	34%	36%
		% arbolado susceptible de enfermedades	41%	30%	32%
	Valoración alérgenos	% arbolado de especies alérgicas	39%	24%	25%
	Riego	% posiciones arboladas con riego automático/goteo	17%	24%	20%
		% posiciones arboladas con riego de agua regenerada	0%	0%	3%