

# ANÁLISIS DEL ARBOLADO VIARIO

DISTRITO: 02. ARGANZUELA

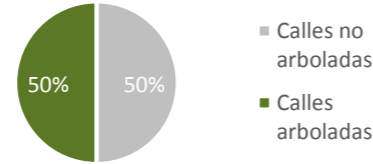
BARRIO: CHOPERA



ESPECIES ARBÓREAS MÁS ABUNDANTES

Categoría	Unidades	%
<i>Sophora japonica</i>	155	26,41%
<i>Ulmus pumila</i>	153	26,06%
<i>Celtis australis</i>	123	20,95%
<i>Ligustrum japonicum</i>	52	8,86%
<i>Platanus x hybrida</i>	50	8,52%
<i>Celtis occidentalis</i>	20	3,41%
<i>Ailanthus altissima</i>	18	3,07%
<i>Aesculus hippocastanum</i>	5	0,85%
<i>Robinia pseudoacacia</i>	4	0,68%
<i>Ulmus campestris</i>	3	0,51%
Otras	4	0,68%
<b>TOTAL</b>	<b>587</b>	<b>100,00%</b>

Nº calles arboladas: 19  
 Nº calles no arboladas: 19  
 Nº posiciones arboladas: 625

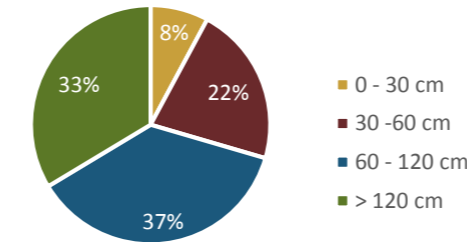


## CARACTERÍSTICAS Y CALIDAD DEL ARBOLADO VIARIO

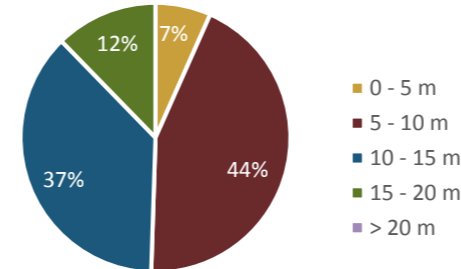
-COMPOSICIÓN-

Categoría	Parámetros de estudio	Unidades	%
Especie	Nº especies distintas presentes	12	5,85%
	Especie más abundante	<i>Sophora japonica</i>	
	10 especies más abundantes	583	99,32%
	Total árboles	587	93,92%
Características dendrométricas	Perímetro tronco a 1,30 m	0 - 30 cm	46
		30 - 60 cm	127
		60 - 120 cm	216
		> 120 cm	197
	Altura total	0 - 5 m	39
		5 - 10 m	257
		10 - 15 m	218
		15 - 20 m	72
		> 20 m	0
	Diámetro de copa medio	0 - 5 m	219
5 - 10 m		349	
> 10 m		18	
Edad fenológica	Recién plantado-no consolidado	22	3,75%
	Joven	73	12,44%
	Maduro	469	79,90%
	Viejo	23	3,92%
	Muerto y decrépto	0	0,00%
Disposición	Alineación en acera	614	98,24%
	Alineación en calzada	7	1,12%
	Grupo	0	0,00%
	Individual	4	0,64%
	Mediana	0	0,00%
Tipo de superficie	Arbusto	1	0,16%
	Césped	0	0,00%
	Pavimento	0	0,00%
	Tierra	624	99,84%

PERÍMETRO DE TRONCO

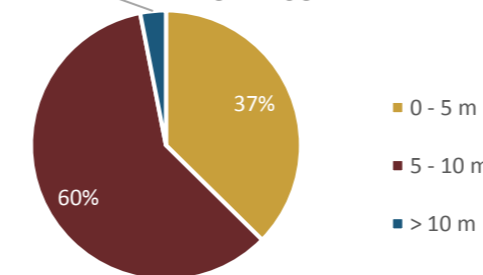


ALTURA

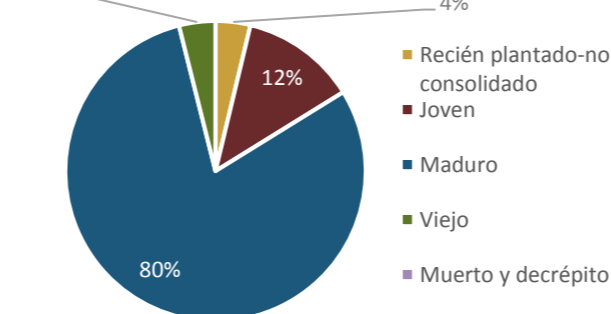


Superficie cubierta por copa (m2) 15.684

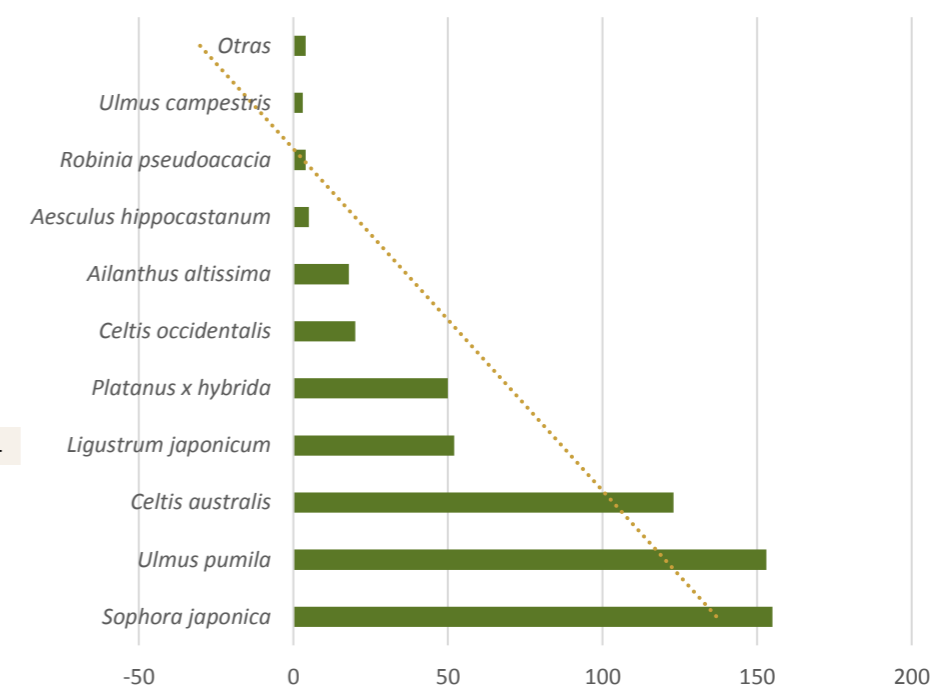
DIÁMETRO DE COPA



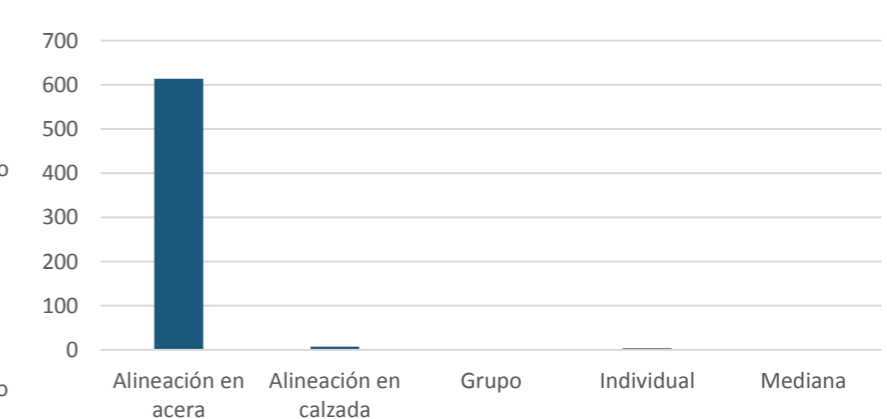
EDAD FENOLÓGICA



ESPECIES



DISPOSICIÓN



T S	Tierra	624	99,84%
I U	Pavimento	0	0,00%
P P	Césped	0	0,00%
O .	Arbusto	1	0,16%

# ANÁLISIS DEL ARBOLADO VIARIO

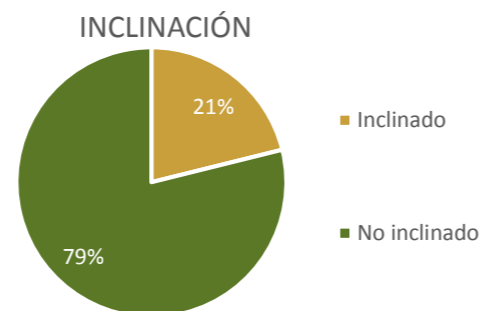
DISTRITO: 02. ARGANZUELA

CARACTERÍSTICAS Y CALIDAD DEL ARBOLADO VIARIO

BARRIO: CHOPERA

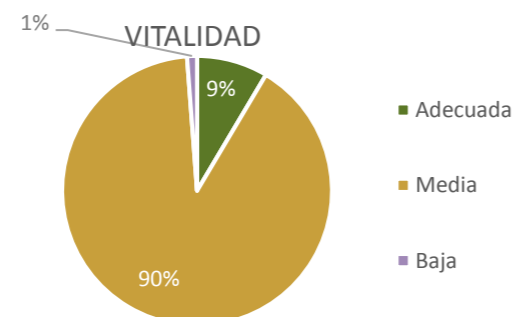
-ESTADO DEL ARBOLADO-

Categoría	Parámetros de estudio	Unidades	%
Estructura	Estructurado	587	100,00%
	Desestructurado	0	0,00%
	Muy desestructurado	0	0,00%
Inclinación	0-10 °	463	78,88%
	11-20 °	124	21,12%
	21-45 °	0	0,00%
	> 45 °	0	0,00%

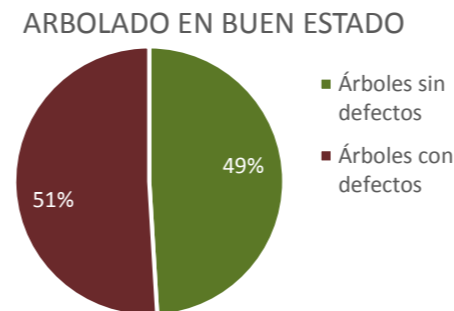


Categoría	Parámetros de estudio	Unidades	%
Presencia de copa	Baja 0 - 25 %	7	1,19%
	Media 25 - 60 %	570	97,10%
	Alta 60 - 100 %	9	1,53%
Transparencia de copa	Baja 0 - 25 %	46	7,84%
	Media 25 - 60 %	540	91,99%
	Alta 60 - 100 %	0	0,00%

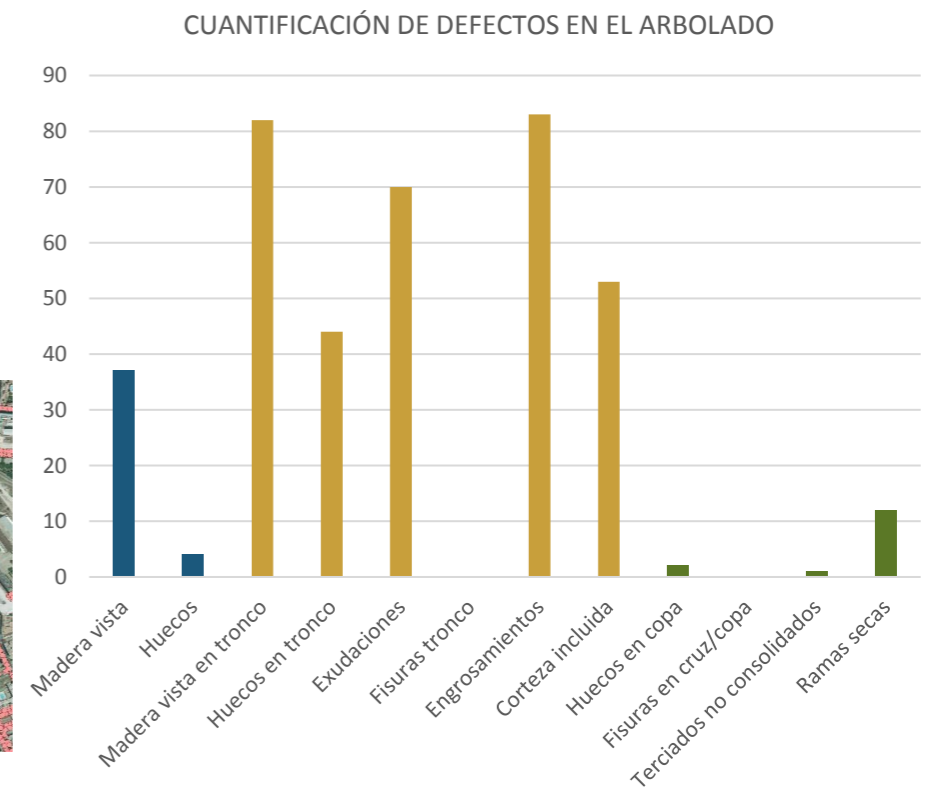
Valoración global Vitalidad			
Presencia de copa	Transparencia de copa		
	Baja 0 - 25 %	Media 25 - 60 %	Alta 60 - 100 %
Baja 0 - 25 %	0	7	0
Media 25 - 60 %	41	529	0
Alta 60 - 100 %	5	4	0



Categoría	Parámetros de estudio	Unidades	%
Defectos en base	Madera vista	37	6,30%
	Huecos	4	0,68%
	Nº árboles con defectos en base	<b>41</b>	<b>6,98%</b>
Defectos en tronco	Madera vista en tronco	82	13,97%
	Huecos en tronco	44	7,50%
	Exudaciones	70	11,93%
	Fisuras tronco	0	0,00%
	Engrosamientos	83	14,14%
	Corteza incluida	53	9,03%
	Nº árboles con defectos en tronco	<b>263</b>	<b>44,80%</b>
Defectos en copa	Huecos en copa	2	0,34%
	Fisuras en cruz/copa	0	0,00%
	Terciados no consolidados	1	0,17%
	Ramas secas	12	2,04%
	Nº árboles con defectos en copa	<b>15</b>	<b>2,56%</b>
Buen estado	Nº de árboles sin defectos significativos:	<b>307</b>	<b>52,30%</b>



Localización de arbolado con defectos





# ANÁLISIS DEL ARBOLADO VIARIO

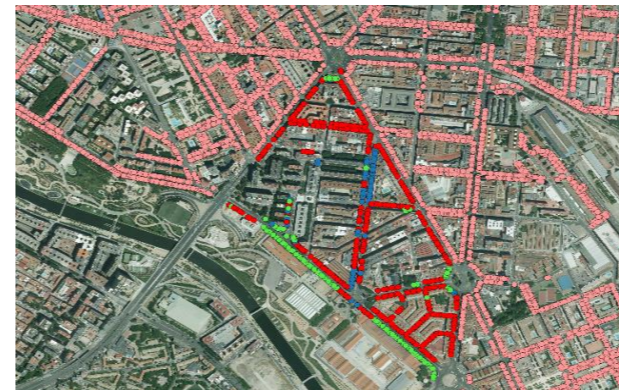
DISTRITO: 02. ARGANZUELA

CARACTERÍSTICAS Y CALIDAD DEL ARBOLADO VIARIO

BARRIO: CHOPERA

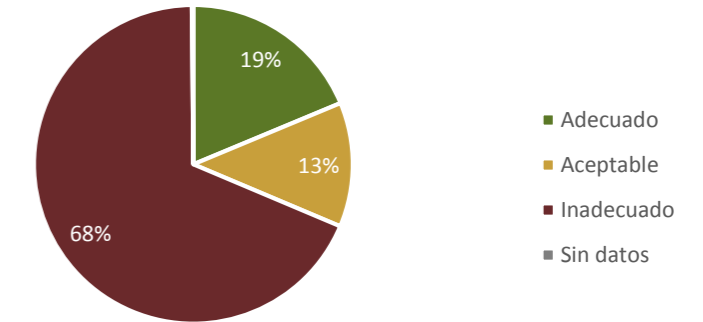
- DESCRIPCIÓN DEL ENTORNO ARBOLADO -

Categoría	Parámetros de estudio	Unidades	%
Tipología de Vial	Tipo A	510	81,60%
	Tipo B	91	14,56%
	Tipo C	24	3,84%
	Tipo D	0	0,00%
	Tipo E	0	0,00%
	Tipo F	0	0,00%
Tipología de entorno de calzada	Aparcamiento en línea	407	65,12%
	Aparcamiento en batería	79	12,64%
	Carril Bus con aleta de tiburón	16	2,56%
	Carril Bus sin aleta de tiburón	57	9,12%
	Sin banda aparcamiento ni carril bus	66	10,56%
Distancia a fachada	Muy pequeña (< 3 m)	182	29,12%
	Pequeña (3 - 5 m)	247	39,52%
	Mediana (5 - 6 m)	68	10,88%
	Grande (6 - 8 m)	12	1,92%
	Muy grande (> 8 m)	116	18,56%
Ancho de acera	Menor de 3 m	28	4,48%
	De 3 a 4 m	110	17,60%
	De 4 a 6 m	255	40,80%
	Mayor de 6 m	232	37,12%
Interferencias	Farolas	2	0,32%
	Edificios	1	0,16%
	Señales y semáforos	0	0,00%
	Invasión de calzada o acera	1	0,16%
	Cables No Alta Tensión	0	0,00%
	Cables Alta tensión	0	0,00%
Marco de plantación	Inadmisible: <=3	2	0,32%
	Muy Pequeño: 3-5	154	24,64%
	Pequeño: 5-6	91	14,56%
	Mediano: 6-8	328	52,48%
	Grande >8	45	7,20%
Distancia entre ejes de alineación	Muy pequeña (< 9 m)	2	0,32%
	Pequeña (9 - 11 m)	118	18,88%
	Mediana (11 -16 m)	15	2,40%
	Grande (16 - 25 m)	409	65,44%
	Muy grande (> 25 m)	81	12,96%
Adecuación del arbolado	Adecuado	117	18,72%
	Aceptable	79	12,64%
	Inadecuado	428	68,48%



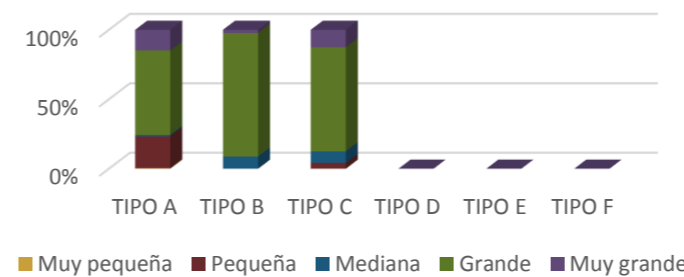
Adecuación del arbolado

ADECUACIÓN DEL ARBOLADO AL ENTORNO

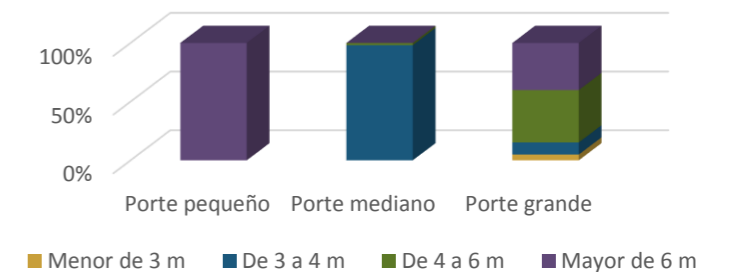


Ancho de acera	Porte de la especie		
	Porte pequeño	Porte mediano	Porte grande
Menor de 3 m	0	0	28
De 3 a 4 m	0	51	59
De 4 a 6 m	0	1	254
Mayor de 6 m	2	0	229

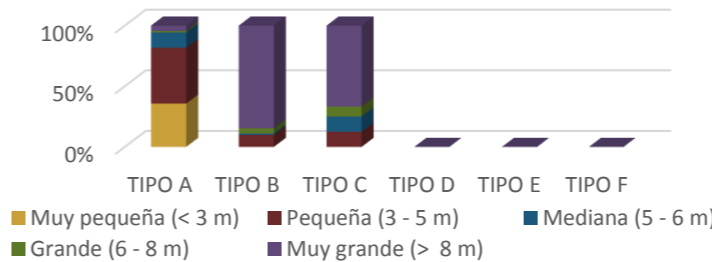
RELACIÓN ENTRE EJES DE ALINEACIÓN Y TIPO DE VIAL



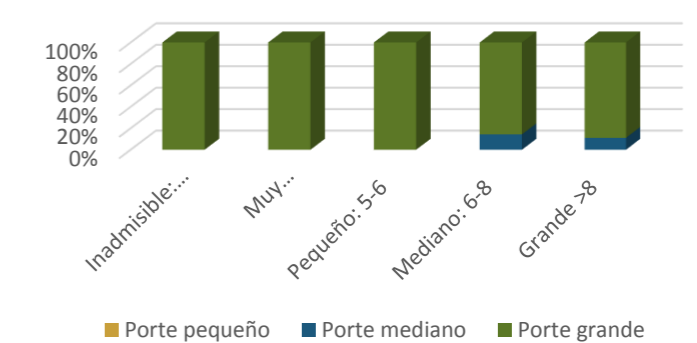
RELACIÓN ENTRE ANCHO DE ACERA Y PORTE DE LA ESPECIE



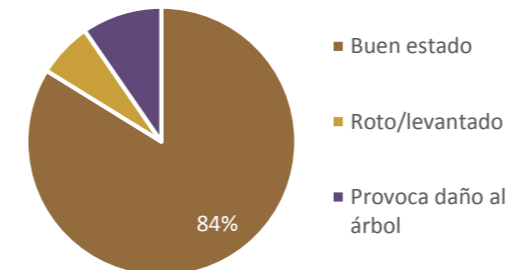
RELACIÓN ENTRE DISTANCIA A FACHADA Y TIPO DE VIAL



RELACIÓN ENTRE MARCO DE PLANTACIÓN Y PORTE DE LA ESPECIE



ADECUACIÓN DE ALCORQUES



Categoría	Parámetros de estudio	Unidades	%
Adecuación de alcorques	Buen estado	523	83,81%
	Roto/levantado	41	6,57%
	Provoca daño al árbol	60	9,62%
Adecuación de tutores /protectores	Buen estado	25	67,57%
	Provoca daño	12	32,43%

# ANÁLISIS DEL ARBOLADO VIARIO

DISTRITO: 02. ARGANZUELA

PARÁMETROS DE REFERENCIA

BARRIO: CHOPERA

## CARACTERÍSTICAS Y CALIDAD

Categoría	Parámetro	Barrio	Distrito	Ciudad	
Arbolado	Cantidad	nº árboles viario/ 100 habit.	● 3,14	● 6,78	● 8,05
		nº árboles /superficie UG (ha)	● 36,51	● 57,72	● 44,27
	Diversidad	nº especies distintas presentes	● 12	● 63	● 226
		Especie más abundante	SJA	PHY	PHY
		% especie más abundante	● 26%	● 20%	● 23%
		% 10 especies más abundante	● 99%	● 83%	● 75%
	Dimensiones	Clase diam. más abundante	60-120cm	30-60cm	60-120cm
		% en clase diam más abundan.	● 37%	● 35%	● 33%
		Rango altura más abundante	5-10m	5-10m	5-10m
		% en rango altura más abun.	● 44%	● 52%	● 49%
Edad fenológica	Edad fenologica más abundan.	Maduro	Maduro	Maduro	
	% en edad fenol. Más abundan.	● 80%	● 69%	● 51%	
Estado	% arbolado defectos copa	● 3%	● 7%	● 9%	
	% arbolado defectos tronco	● 45%	● 32%	● 28%	
	% arbolado defectos en base	● 7%	● 8%	● 7%	
	% arbolado vitalidad baja	● 1%	● 2%	● 2%	

## ARBOLADO Y ENTORNO

Categoría	Parámetro	Barrio	Distrito	Ciudad	
Entorno	Cobertura vegetal	FCC sobre Unidades Gestión	● 8%	● 9%	● 8%
		Km calles arboladas	● 6	● 84	● 2.612
		Km calles sin arboladas	5	31	1.120
	Tipología vial	Tipología de vial más abundan.	Tipo A	Tipo A	Tipo A
		% arbolado en tipología abund.	82%	67%	39%
	Adecuación del arbolado	% arbolado adecuado	● 19%	● 28%	● 37%
		% arbolado aceptable	13%	21%	24%
		% arbolado inadecuado	● 68%	● 51%	● 29%

## GESTIÓN DE ARBOLADO

Categoría	Parámetro	Barrio	Distrito	Ciudad	
Gestión arbolado	Riesgo	% arbolado con índice riesgo aparente > 6	● 6%	● 2%	● 1%
		% arbolado eliminado en el Plan Especial	-	● 2%	● 1%
		% arbolado reducido de copa en el Plan Especial	-	● 5%	● 3%
		% arbolado con especie con mayor probabilidad de producir accidentes	● 58%	● 43%	● 33%
	Valoración fitosanitaria	% arbolado susceptible de plagas	● 29%	● 34%	● 36%
		% arbolado susceptible de enfermedades	● 9%	● 30%	● 32%
	Valoración alérgenos	% arbolado de especies alérgicas	● 9%	● 24%	● 25%
	Riego	% posiciones arboladas con riego automático/goteo	● 10%	● 24%	● 20%
		% posiciones arboladas con riego de agua regenerada	0%	0%	3%