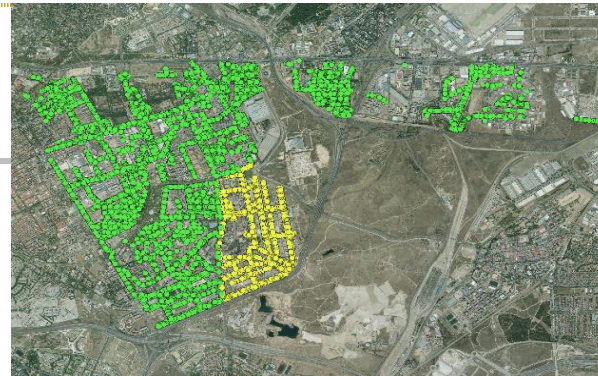


ANÁLISIS DEL ARBOLADO VIARIO

DISTRITO: 20. SAN BLAS

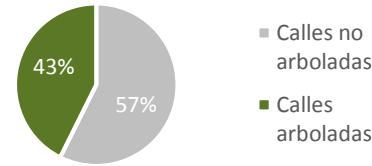
BARRIO: ROSAS



ESPECIES ARBÓREAS MÁS ABUNDANTES

Categoría	Unidades	%
<i>Aesculus hippocastanum</i>	693	35,30%
<i>Acer negundo</i>	482	24,55%
<i>Melia azedarach</i>	344	17,52%
<i>Platanus x hybrida</i>	177	9,02%
<i>Acer saccharinum</i>	65	3,31%
<i>Ulmus pumila</i>	60	3,06%
<i>Ligustrum japonicum</i>	24	1,22%
<i>Catalpa bignonioides</i>	19	0,97%
<i>Morus alba</i>	18	0,92%
<i>Tilia platyphyllos</i>	18	0,92%
Otras	63	3,21%
TOTAL	1.963	100,00%

Nº calles arboladas: 29
 Nº calles no arboladas: 39
 Nº posiciones arboladas: 2.075

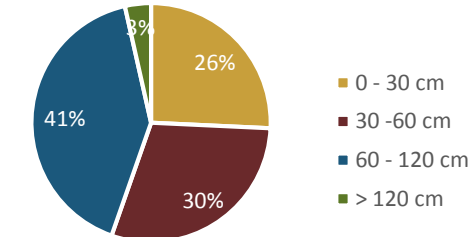


CARACTERÍSTICAS Y CALIDAD DEL ARBOLADO VIARIO

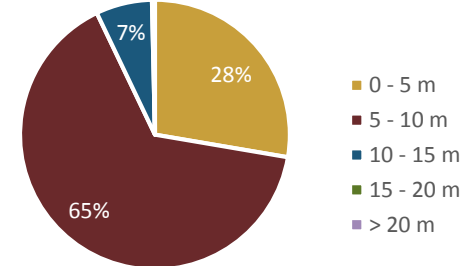
-COMPOSICIÓN-

Categoría	Parámetros de estudio	Unidades	%
Especie	Nº especies distintas presentes	21	10,24%
	Especie más abundante	<i>Aesculus hippocastanum</i>	
	10 especies más abundantes	1.900	96,79%
	Total árboles	1.963	94,60%
Características dendrométricas	Perímetro tronco a 1,30 m	0 - 30 cm	504
		30 - 60 cm	580
		60 - 120 cm	805
		> 120 cm	69
	Altura total	0 - 5 m	542
		5 - 10 m	1277
		10 - 15 m	132
		15 - 20 m	6
		> 20 m	1
	Diámetro de copa medio	0 - 5 m	998
5 - 10 m		921	
> 10 m		38	
Edad fenológica	Recién plantado-no consolidado	108	5,50%
	Joven	726	36,98%
	Maduro	1.108	56,44%
	Viejo	2	0,10%
	Muerto y decrépto	19	0,97%
Disposición	Alineación en acera	2.035	98,07%
	Alineación en calzada	1	0,05%
	Grupo	0	0,00%
	Individual	7	0,34%
	Mediana	32	1,54%
Tipo de superficie	Arbusto	3	0,14%
	Césped	0	0,00%
	Pavimento	0	0,00%
	Tierra	2.072	99,86%

PERÍMETRO DE TRONCO

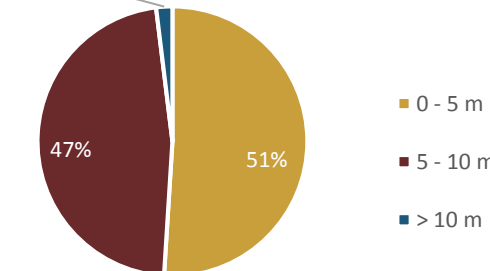


ALTURA

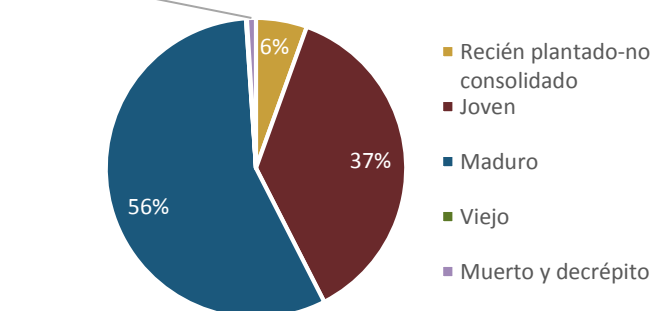


Superficie cubierta por copa (m2) 40.608

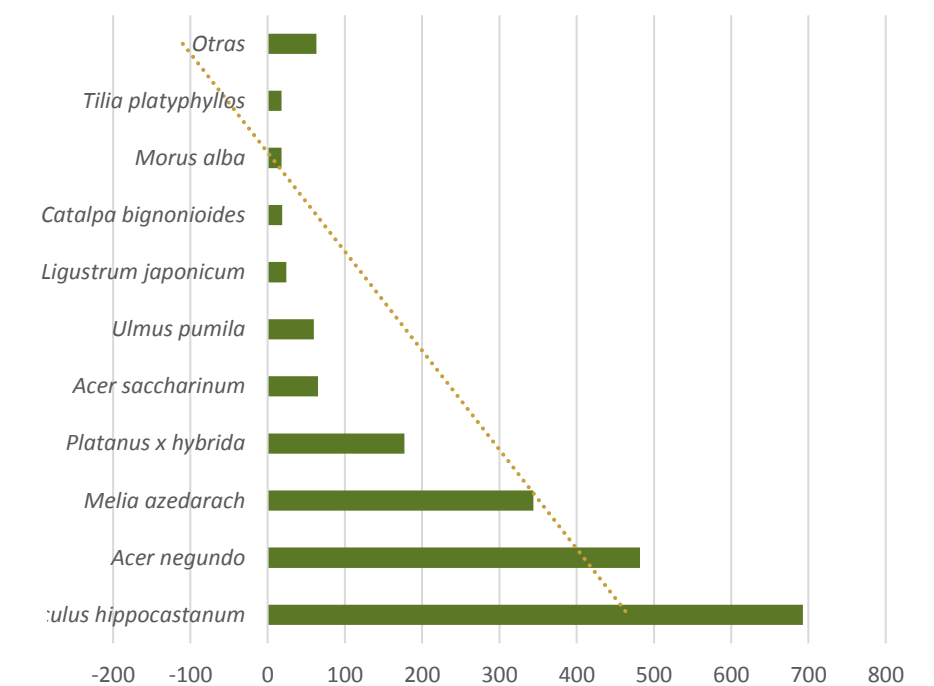
DIÁMETRO DE COPA



EDAD FENOLÓGICA



ESPECIES



DISPOSICIÓN



ANÁLISIS DEL ARBOLADO VIARIO

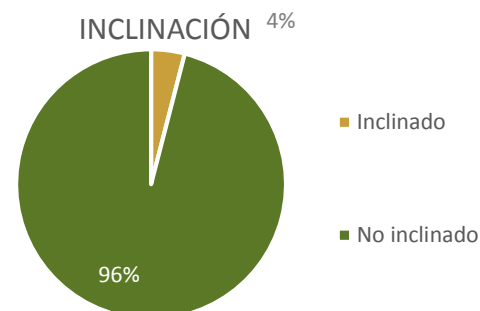
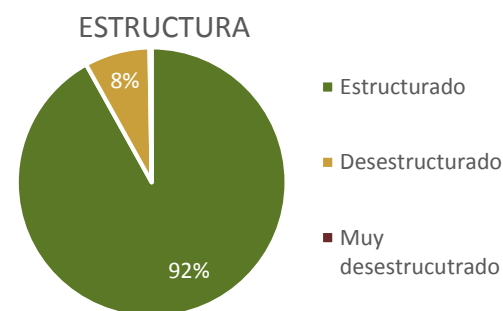
DISTRITO: 20. SAN BLAS

CARACTERÍSTICAS Y CALIDAD DEL ARBOLADO VIARIO

BARRIO: ROSAS

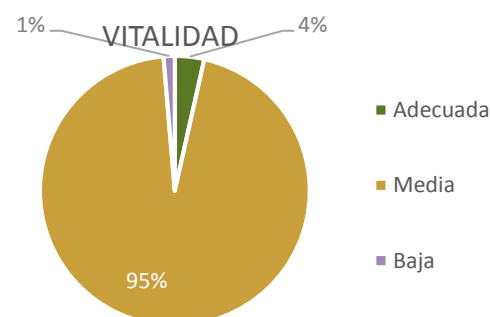
-ESTADO DEL ARBOLADO-

Categoría	Parámetros de estudio	Unidades	%
Estructura	Estructurado	1.785	90,93%
	Desestructurado	152	7,74%
	Muy desestructurado	5	0,25%
Inclinación	0-10 °	1.884	95,98%
	11-20 °	74	3,77%
	21-45 °	5	0,25%
	> 45 °	0	0,00%



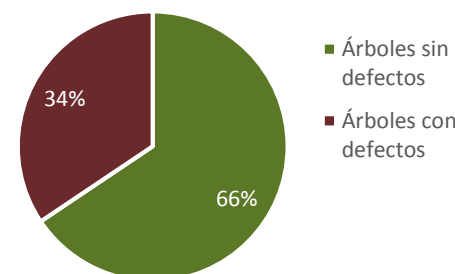
Categoría	Parámetros de estudio	Unidades	%
Presencia de copa	Baja 0 - 25 %	26	1,32%
	Media 25 - 60 %	1.851	94,29%
	Alta 60 - 100 %	58	2,95%
Transparencia de copa	Baja 0 - 25 %	18	0,92%
	Media 25 - 60 %	1.867	95,11%
	Alta 60 - 100 %	50	2,55%

Valoración global Vitalidad			
Presencia de copa	Transparencia de copa		
	Baja 0 - 25 %	Media 25 - 60 %	Alta 60 - 100 %
Baja 0 - 25 %	0	11	15
Media 25 - 60 %	10	1.806	35
Alta 60 - 100 %	8	50	0

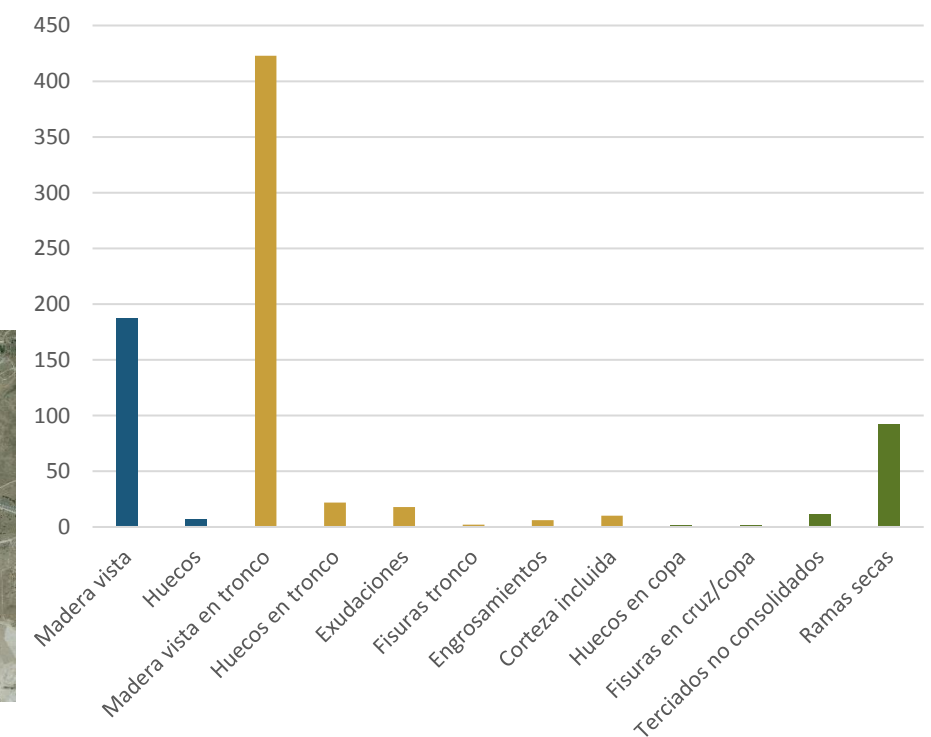


Categoría	Parámetros de estudio	Unidades	%
Defectos en base	Madera vista	187	9,53%
	Huecos	7	0,36%
	Nº árboles con defectos en base	193	9,83%
Defectos en tronco	Madera vista en tronco	423	21,55%
	Huecos en tronco	22	1,12%
	Exudaciones	18	0,92%
	Fisuras tronco	2	0,10%
	Engrosamientos	6	0,31%
	Corteza incluida	10	0,51%
	Nº árboles con defectos en tronco	462	23,54%
Defectos en copa	Huecos en copa	1	0,05%
	Fisuras en cruz/copa	1	0,05%
	Terciados no consolidados	11	0,56%
	Ramas secas	92	4,69%
	Nº árboles con defectos en copa	105	5,35%
Buen estado	Nº de árboles sin defectos significativos:	1.449	73,82%

ARBOLADO EN BUEN ESTADO



CUANTIFICACIÓN DE DEFECTOS EN EL ARBOLADO



Localización de arbolado con defectos

ANÁLISIS DEL ARBOLADO VIARIO

DISTRITO: 20. SAN BLAS

BARRIO: ROSAS

CARACTERÍSTICAS Y CALIDAD DEL ARBOLADO VIARIO

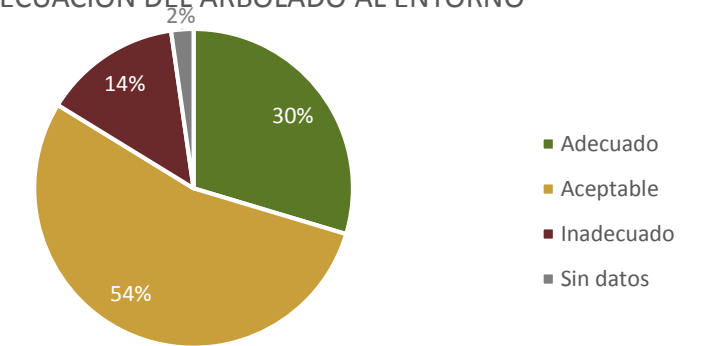
- DESCRIPCIÓN DEL ENTORNO ARBOLADO -

Categoría	Parámetros de estudio	Unidades	%
Tipología de Vial	Tipo A	855	41,20%
	Tipo B	414	19,95%
	Tipo C	797	38,41%
	Tipo D	4	0,19%
	Tipo E	0	0,00%
	Tipo F	0	0,00%
Tipología de entorno de calzada	Aparcamiento en línea	1.528	73,64%
	Aparcamiento en batería	114	5,49%
	Carril Bus con aleta de tiburón	0	0,00%
	Carril Bus sin aleta de tiburón	0	0,00%
	Sin banda aparcamiento ni carril bus	431	20,77%
Distancia a fachada	Muy pequeña (< 3 m)	144	6,94%
	Pequeña (3 - 5 m)	392	18,89%
	Mediana (5 - 6 m)	237	11,42%
	Grande (6 - 8 m)	93	4,48%
	Muy grande (> 8 m)	1.209	58,27%
Ancho de acera	Menor de 3 m	172	8,29%
	De 3 a 4 m	649	31,28%
	De 4 a 6 m	616	29,69%
	Mayor de 6 m	637	30,70%
Interferencias	Farolas	3	0,14%
	Edificios	5	0,24%
	Señales y semáforos	17	0,82%
	Invasión de calzada o acera	24	1,16%
	Cables No Alta Tensión	0	0,00%
	Cables Alta tensión	0	0,00%
Marco de plantación	Inadmisible: <=3	0	0,00%
	Muy Pequeño: 3-5	7	0,34%
	Pequeño: 5-6	79	3,81%
	Mediano: 6-8	1.553	74,84%
Distancia entre ejes de alineación	Grande >8	429	20,67%
	Muy pequeña (< 9 m)	14	0,67%
	Pequeña (9 - 11 m)	287	13,83%
	Mediana (11 -16 m)	603	29,06%
Adecuación del arbolado	Grande (16 - 25 m)	1.142	55,04%
	Muy grande (> 25 m)	29	1,40%
	Adecuado	615	29,64%
Adecuación de alcorques	Aceptable	1.123	54,12%
	Inadecuado	290	13,98%



Adecuación del arbolado

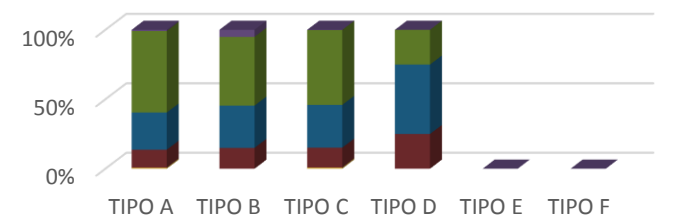
ADECUACIÓN DEL ARBOLADO AL ENTORNO



Relación entre el ancho de acera y el porte de la especie

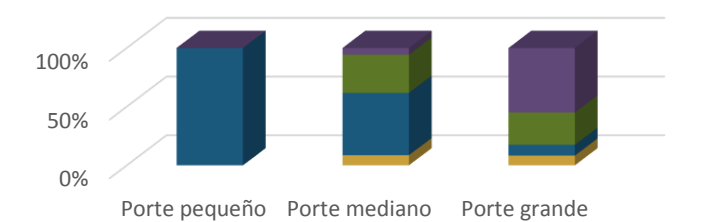
Ancho de acera	Porte de la especie		
	Porte pequeño	Porte mediano	Porte grande
Menor de 3 m	0	85	86
De 3 a 4 m	5	525	95
De 4 a 6 m	0	321	285
Mayor de 6 m	0	57	569

RELACIÓN ENTRE EJES DE ALINEACIÓN Y TIPO DE VIAL



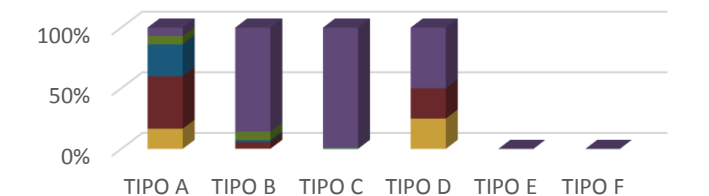
■ Muy pequeña ■ Pequeña ■ Mediana ■ Grande ■ Muy grande

RELACIÓN ENTRE ANCHO DE ACERA Y PORTE DE LA ESPECIE



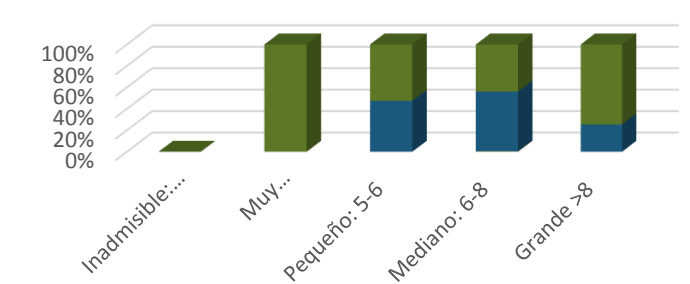
■ Menor de 3 m ■ De 3 a 4 m ■ De 4 a 6 m ■ Mayor de 6 m

RELACIÓN ENTRE DISTANCIA A FACHADA Y TIPO DE VIAL



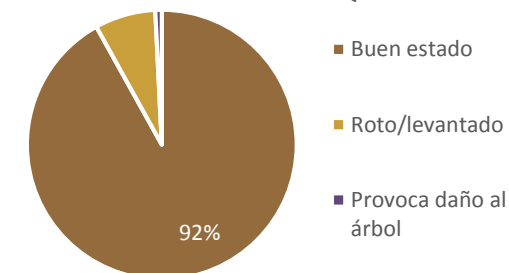
■ Muy pequeña (< 3 m) ■ Pequeña (3 - 5 m) ■ Mediana (5 - 6 m) ■ Grande (6 - 8 m) ■ Muy grande (> 8 m)

RELACIÓN ENTRE MARCO DE PLANTACIÓN Y PORTE DE LA ESPECIE



■ Porte pequeño ■ Porte mediano ■ Porte grande

ADECUACIÓN DE ALCORQUES



Categoría	Parámetros de estudio	Unidades	%
Adecuación de alcorques	Buen estado	1.904	91,94%
	Roto/levantado	151	7,29%
Adecuación de tutores /protectores	Provoca daño al árbol	16	0,77%
	Buen estado	129	85,43%
	Provoca daño	22	14,57%



ANÁLISIS DEL ARBOLADO VIARIO

DISTRITO: 20. SAN BLAS

PARÁMETROS DE REFERENCIA

BARRIO: ROSAS

CARACTERÍSTICAS Y CALIDAD

Categoría	Parámetro	Barrio	Distrito	Ciudad
Cantidad	nº árboles viario/ 100 habit.	6,59	8,91	8,05
	nº árboles /superficie UG (ha)	30,66	41,51	44,27
	nº especies distintas presentes	21	76	226
Diversidad	Especie más abundante	AHI	PHY	PHY
	% especie más abundante	35%	34%	23%
	% 10 especies más abundante	97%	84%	75%
	Clase diam. más abundante	60-120cm	60-120cm	60-120cm
Dimensiones	% en clase diam más abundan.	41%	43%	33%
	Rango altura más abundante	5-10m	5-10m	5-10m
	% en rango altura más abun.	65%	51%	49%
Edad fenológica	Edad fenologica más abundan.	Maduro	Maduro	Maduro
	% en edad fenol. Más abundan.	56%	59%	51%
Estado	% arbolado defectos copa	5%	9%	9%
	% arbolado defectos tronco	24%	28%	28%
	% arbolado defectos en base	10%	9%	7%
	% arbolado vitalidad baja	1%	2%	2%

ARBOLADO Y ENTORNO

Categoría	Parámetro	Barrio	Distrito	Ciudad	
Entorno	FCC sobre Unidades Gestión	5%	9%	8%	
	Cobertura vegetal	Km calles arboladas	21	160	2.612
		Km calles sin arbolar	16	64	1.120
Tipología vial	Tipología de vial más abundan.	Tipo A	Tipo A	Tipo A	
	% arbolado en tipología abund.	41%	37%	39%	
Adecuación del arbolado	% arbolado adecuado	30%	45%	37%	
	% arbolado aceptable	54%	26%	24%	
	% arbolado inadecuado	14%	24%	29%	

GESTIÓN DE ARBOLADO

Categoría	Parámetro	Barrio	Distrito	Ciudad
Gestión arbolado	% arbolado con índice riesgo aparente > 6	0%	0%	1%
	% arbolado eliminado en el Plan Especial	-	0%	1%
	% arbolado reducido de copa en el Plan Especial	-	2%	3%
	% arbolado con especie con mayor probabilidad de producir accidentes	5%	18%	33%
Valoración fitosanitaria	% arbolado susceptible de plagas	69%	39%	36%
	% arbolado susceptible de enfermedades	71%	52%	32%
Valoración alérgenos	% arbolado de especies alérgicas	9%	34%	25%
Riego	% posiciones arboladas con riego automático/goteo	0%	1%	20%
	% posiciones arboladas con riego de agua regenerada	2%	1%	3%