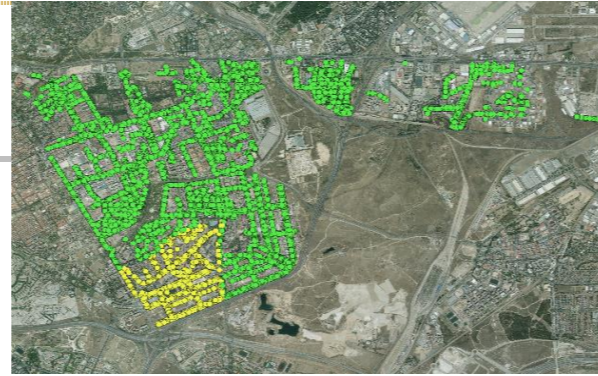


ANÁLISIS DEL ARBOLADO VIARIO

DISTRITO: 20. SAN BLAS

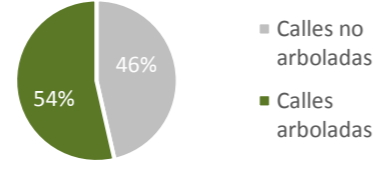
BARRIO: LOS ARCOS



ESPECIES ARBÓREAS MÁS ABUNDANTES

Categoría	Unidades	%
<i>Platanus x hybrida</i>	1.243	71,68%
<i>Aesculus hippocastanum</i>	293	16,90%
<i>Acer x freemanii</i>	56	3,23%
<i>Catalpa bignonioides</i>	24	1,38%
<i>Ulmus pumila</i>	23	1,33%
<i>Tilia cordata</i>	21	1,21%
<i>Koelreuteria paniculata</i>	12	0,69%
<i>Pyrus calleryana</i>	9	0,52%
<i>Celtis occidentalis</i>	7	0,40%
<i>Robinia pseudoacacia</i>	5	0,29%
Otras	41	2,36%
TOTAL	1.734	100,00%

Nº calles arboladas: 30
 Nº calles no arboladas: 26
 Nº posiciones arboladas: 1.911

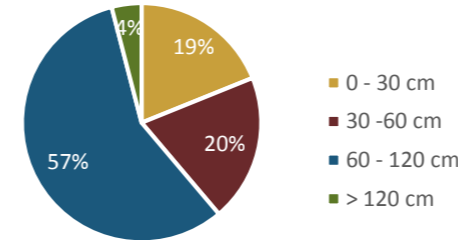


CARACTERÍSTICAS Y CALIDAD DEL ARBOLADO VIARIO

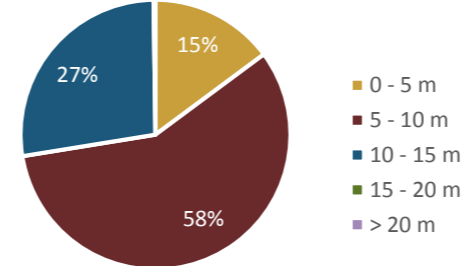
-COMPOSICIÓN-

Categoría	Parámetros de estudio	Unidades	%	
Especie	Nº especies distintas presentes	26	12,68%	
	Especie más abundante	<i>Platanus x hybrida</i>		
		1.243	71,68%	
	10 especies más abundantes	1.693	97,64%	
Características dendrométricas	Total árboles	1.734	90,74%	
	Perímetro tronco a 1,30 m	0 - 30 cm	327	
		30 - 60 cm	345	
		60 - 120 cm	989	
		> 120 cm	70	
	Altura total	0 - 5 m	257	
		5 - 10 m	997	
		10 - 15 m	473	
		15 - 20 m	4	
		> 20 m	0	
Diámetro de copa medio	0 - 5 m	583		
	5 - 10 m	1022		
	> 10 m	126		
Edad fenológica	Recién plantado-no consolidado	130	7,50%	
	Joven	436	25,14%	
	Maduro	1.139	65,69%	
	Viejo	11	0,63%	
	Muerto y decrépto	18	1,04%	
Disposición	Alineación en acera	1.761	92,15%	
	Alineación en calzada	90	4,71%	
	Grupo	0	0,00%	
	Individual	49	2,56%	
	Mediana	7	0,37%	
Tipo de superficie	Arbusto	36	1,88%	
	Césped	0	0,00%	
	Pavimento	1	0,05%	
	Tierra	1.870	97,85%	

PERÍMETRO DE TRONCO

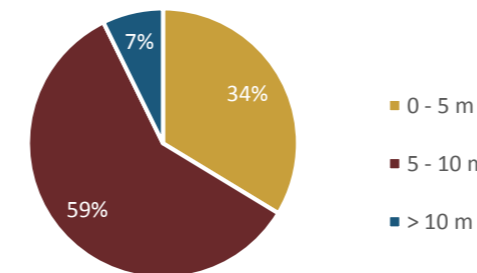


ALTURA

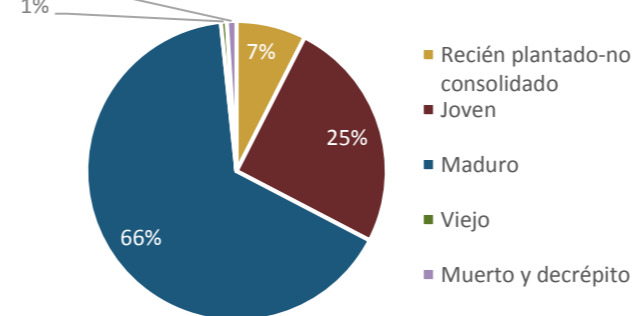


Superficie cubierta por copa (m2) 55.490

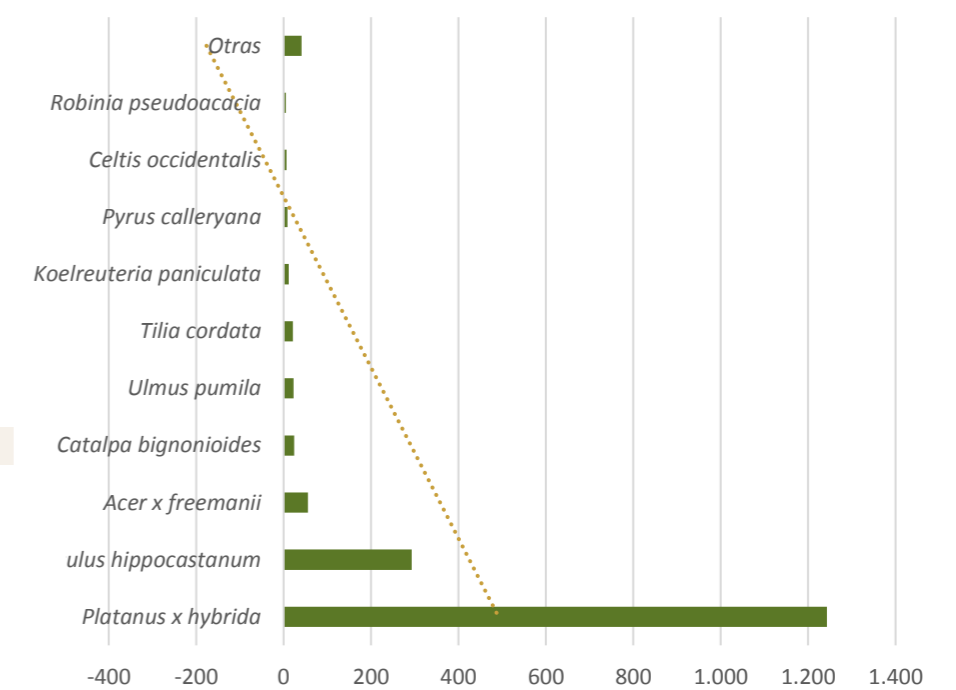
DIÁMETRO DE COPA



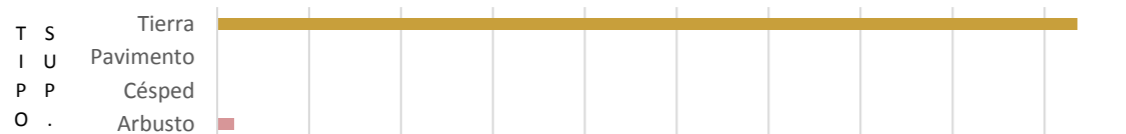
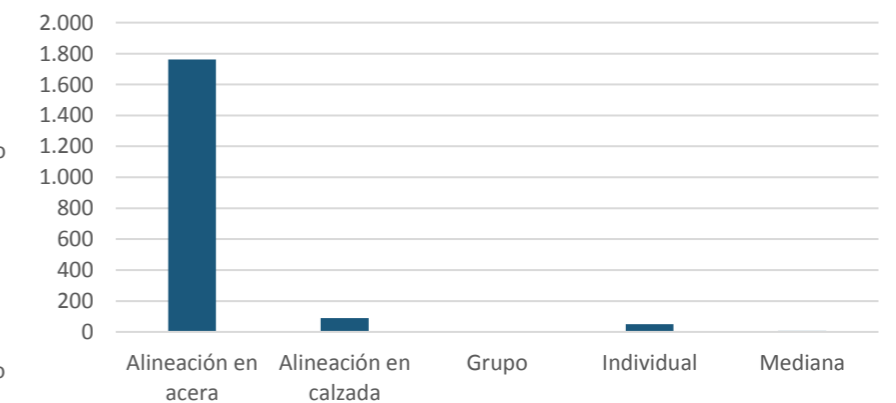
EDAD FENOLÓGICA



ESPECIES



DISPOSICIÓN



ANÁLISIS DEL ARBOLADO VIARIO

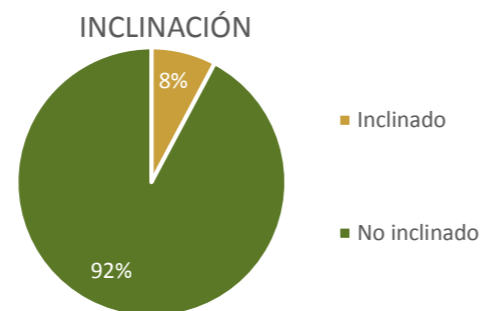
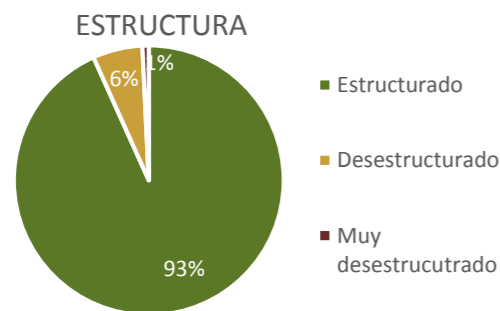
DISTRITO: 20. SAN BLAS

CARACTERÍSTICAS Y CALIDAD DEL ARBOLADO VIARIO

BARRIO: LOS ARCOS

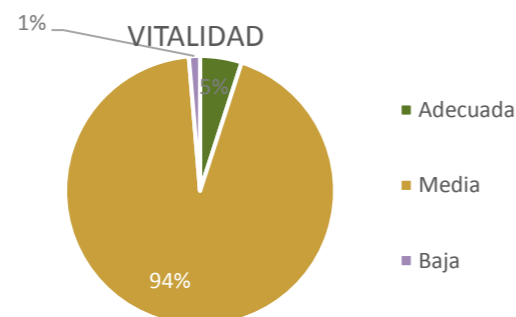
-ESTADO DEL ARBOLADO-

Categoría	Parámetros de estudio	Unidades	%
Estructura	Estructurado	1.609	92,79%
	Desestructurado	103	5,94%
	Muy desestructurado	13	0,75%
Inclinación	0-10 °	1.599	92,21%
	11-20 °	120	6,92%
	21-45 °	15	0,87%
	> 45 °	0	0,00%



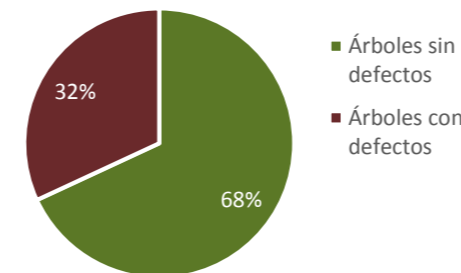
Categoría	Parámetros de estudio	Unidades	%
Presencia de copa	Baja 0 - 25 %	23	1,33%
	Media 25 - 60 %	1.619	93,37%
	Alta 60 - 100 %	81	4,67%
Transparencia de copa	Baja 0 - 25 %	10	0,58%
	Media 25 - 60 %	1.678	96,77%
	Alta 60 - 100 %	35	2,02%

Valoración global Vitalidad			
Presencia de copa	Transparencia de copa		
	Baja 0 - 25 %	Media 25 - 60 %	Alta 60 - 100 %
Baja 0 - 25 %	1	7	15
Media 25 - 60 %	5	1.594	20
Alta 60 - 100 %	4	77	0

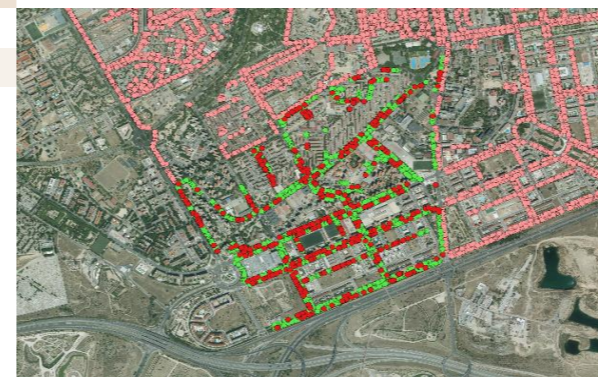
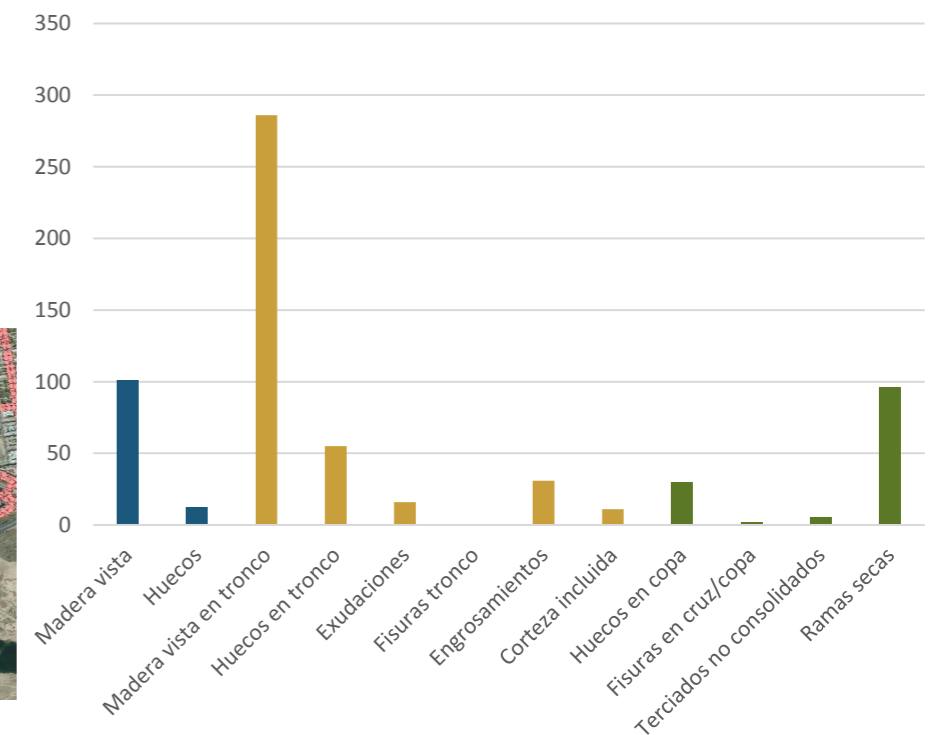


Categoría	Parámetros de estudio	Unidades	%
Defectos en base	Madera vista	101	5,82%
	Huecos	12	0,69%
	Nº árboles con defectos en base	109	6,29%
Defectos en tronco	Madera vista en tronco	286	16,49%
	Huecos en tronco	55	3,17%
	Exudaciones	16	0,92%
	Fisuras tronco	0	0,00%
	Engrosamientos	31	1,79%
	Corteza incluida	11	0,63%
	Nº árboles con defectos en tronco	360	20,76%
Defectos en copa	Huecos en copa	30	1,73%
	Fisuras en cruz/copa	2	0,12%
	Terciados no consolidados	5	0,29%
	Ramas secas	96	5,54%
	Nº árboles con defectos en copa	130	7,50%
Buen estado	Nº de árboles sin defectos significativos:	1.278	73,70%

ARBOLADO EN BUEN ESTADO



CUANTIFICACIÓN DE DEFECTOS EN EL ARBOLADO



Localización de arbolado con defectos



PLAN ESTRATÉGICO DE ZONAS VERDES ARBOLADO y BIODIVERSIDAD de la CIUDAD DE MADRID

ANÁLISIS DEL ARBOLADO VIARIO

DISTRITO: 20. SAN BLAS

CARACTERÍSTICAS Y CALIDAD DEL ARBOLADO VIARIO

BARRIO: LOS ARCOS

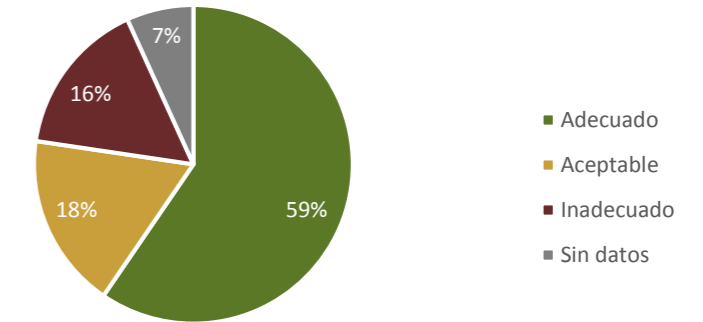
- DESCRIPCIÓN DEL ENTORNO ARBOLADO -

Categoría	Parámetros de estudio	Unidades	%
Tipología de Vial	Tipo A	520	27,21%
	Tipo B	718	37,57%
	Tipo C	663	34,69%
	Tipo D	3	0,16%
	Tipo E	0	0,00%
	Tipo F	0	0,00%
Tipología de entorno de calzada	Aparcamiento en línea	1.103	57,72%
	Aparcamiento en batería	467	24,44%
	Carril Bus con aleta de tiburón	0	0,00%
	Carril Bus sin aleta de tiburón	1	0,05%
	Sin banda aparcamiento ni carril bus	336	17,58%
Distancia a fachada	Muy pequeña (< 3 m)	196	10,26%
	Pequeña (3 - 5 m)	132	6,91%
	Mediana (5 - 6 m)	47	2,46%
	Grande (6 - 8 m)	194	10,15%
	Muy grande (> 8 m)	1.334	69,81%
Ancho de acera	Menor de 3 m	102	5,34%
	De 3 a 4 m	401	20,98%
	De 4 a 6 m	925	48,40%
	Mayor de 6 m	479	25,07%
Interferencias	Farolas	6	0,31%
	Edificios	4	0,21%
	Señales y semáforos	3	0,16%
	Invasión de calzada o acera	15	0,78%
	Cables No Alta Tensión	14	0,73%
	Cables Alta tensión	0	0,00%
Marco de plantación	Inadmisible: <=3	0	0,00%
	Muy Pequeño: 3-5	662	34,64%
	Pequeño: 5-6	348	18,21%
	Mediano: 6-8	783	40,97%
Distancia entre ejes de alineación	Grande >8	64	3,35%
	Muy pequeña (< 9 m)	19	0,99%
	Pequeña (9 - 11 m)	228	11,93%
	Mediana (11 -16 m)	586	30,66%
Adecuación del arbolado	Grande (16 - 25 m)	1.020	53,38%
	Muy grande (> 25 m)	54	2,83%
	Adecuado	1.138	59,55%
	Aceptable	340	17,79%
	Inadecuado	303	15,86%



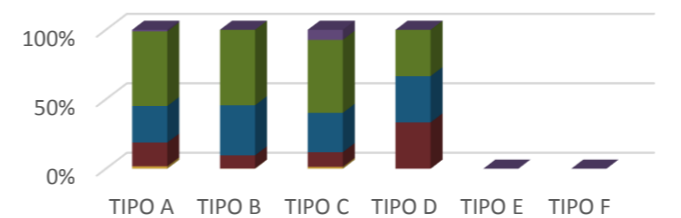
Adecuación del arbolado

ADECUACIÓN DEL ARBOLADO AL ENTORNO



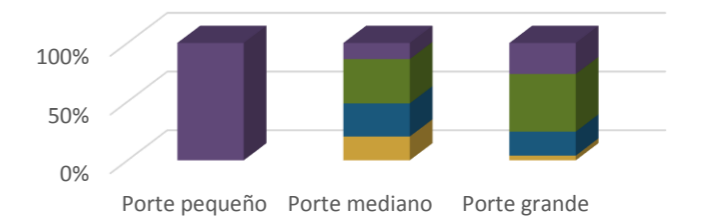
Ancho de acera	Porte de la especie		
	Porte pequeño	Porte mediano	Porte grande
Menor de 3 m	0	28	66
De 3 a 4 m	0	39	334
De 4 a 6 m	0	52	800
Mayor de 6 m	14	19	432

RELACIÓN ENTRE EJES DE ALINEACIÓN Y TIPO DE VIAL



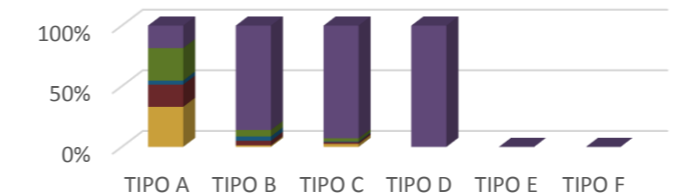
■ Muy pequeña ■ Pequeña ■ Mediana ■ Grande ■ Muy grande

RELACIÓN ENTRE ANCHO DE ACERA Y PORTE DE LA ESPECIE



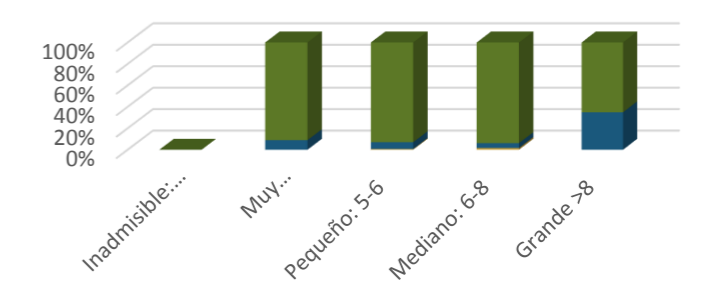
■ Menor de 3 m ■ De 3 a 4 m ■ De 4 a 6 m ■ Mayor de 6 m

RELACIÓN ENTRE DISTANCIA A FACHADA Y TIPO DE VIAL



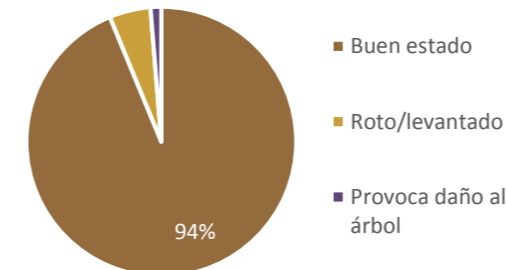
■ Muy pequeña (< 3 m) ■ Pequeña (3 - 5 m) ■ Mediana (5 - 6 m) ■ Grande (6 - 8 m) ■ Muy grande (> 8 m)

RELACIÓN ENTRE MARCO DE PLANTACIÓN Y PORTE DE LA ESPECIE



■ Porte pequeño ■ Porte mediano ■ Porte grande

ADECUACIÓN DE ALCORQUES



Categoría	Parámetros de estudio	Unidades	%
Adecuación de alcorques	Buen estado	1.747	93,77%
	Roto/levantado	92	4,94%
Adecuación de tutores /protectores	Provoca daño al árbol	24	1,29%
	Buen estado	126	84,56%
	Provoca daño	23	15,44%

ANÁLISIS DEL ARBOLADO VIARIO

DISTRITO: 20. SAN BLAS

PARÁMETROS DE REFERENCIA

BARRIO: LOS ARCOS

CARACTERÍSTICAS Y CALIDAD

Categoría	Parámetro	Barrio	Distrito	Ciudad
Cantidad	nº árboles viario/ 100 habit.	8,12	8,91	8,05
	nº árboles /superficie UG (ha)	49,06	41,51	44,27
Diversidad	nº especies distintas presentes	26	76	226
	Especie más abundante	PHY	PHY	PHY
	% especie más abundante	72%	34%	23%
	% 10 especies más abundante	98%	84%	75%
Dimensiones	Clase diam. más abundante	60-120cm	60-120cm	60-120cm
	% en clase diam más abundan.	57%	43%	33%
	Rango altura más abundante	5-10m	5-10m	5-10m
	% en rango altura más abun.	57%	51%	49%
Edad fenológica	Edad fenologica más abundan.	Maduro	Maduro	Maduro
	% en edad fenol. Más abundan.	66%	59%	51%
Estado	% arbolado defectos copa	7%	9%	9%
	% arbolado defectos tronco	21%	28%	28%
	% arbolado defectos en base	6%	9%	7%
	% arbolado vitalidad baja	1%	2%	2%

ARBOLADO Y ENTORNO

Categoría	Parámetro	Barrio	Distrito	Ciudad	
Entorno	FCC sobre Unidades Gestión	12%	9%	8%	
	Cobertura vegetal	Km calles arboladas	18	160	2.612
		Km calles sin arbolar	5	64	1.120
Tipología vial	Tipología de vial más abundan.	Tipo B	Tipo A	Tipo A	
	% arbolado en tipología abund.	38%	37%	39%	
Adecuación del arbolado	% arbolado adecuado	60%	45%	37%	
	% arbolado aceptable	18%	26%	24%	
	% arbolado inadecuado	16%	24%	29%	

GESTIÓN DE ARBOLADO

Categoría	Parámetro	Barrio	Distrito	Ciudad
Gestión arbolado	% arbolado con índice riesgo aparente > 6	0%	0%	1%
	% arbolado eliminado en el Plan Especial	-	0%	1%
	% arbolado reducido de copa en el Plan Especial	-	2%	3%
	% arbolado con especie con mayor probabilidad de producir accidentes	2%	18%	33%
Valoración fitosanitaria	% arbolado susceptible de plagas	25%	39%	36%
	% arbolado susceptible de enfermedades	86%	52%	32%
Valoración alérgenos	% arbolado de especies alérgicas	67%	34%	25%
Riego	% posiciones arboladas con riego automático/goteo	1%	1%	20%
	% posiciones arboladas con riego de agua regenerada	0%	1%	3%