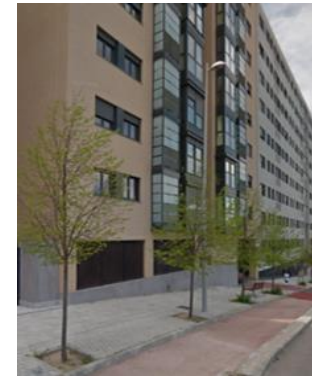
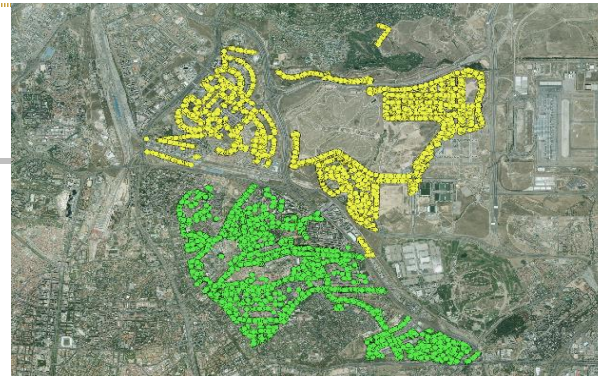


# ANÁLISIS DEL ARBOLADO VIARIO

DISTRITO: 16. HORTALEZA

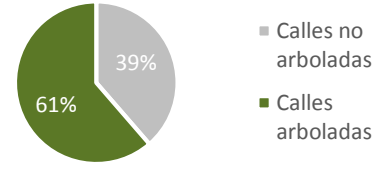
BARRIO: VALDEFUENTES



ESPECIES ARBÓREAS MÁS ABUNDANTES

Categoría	Unidades	%
<i>Celtis australis</i>	967	10,30%
<i>Sophora japonica</i>	961	10,24%
<i>Crataegus lavallei 'Carrieri'</i>	611	6,51%
<i>Platanus x hybrida</i>	554	5,90%
<i>Ligustrum japonicum</i>	492	5,24%
<i>Robinia pseudoacacia 'Monophilla'</i>	447	4,76%
<i>Robinia pseudoacacia</i>	432	4,60%
<i>Acer campestre</i>	394	4,20%
<i>Gleditsia triacanthos var. inermis</i>	386	4,11%
<i>Ulmus pumila</i>	358	3,81%
Otras	3.785	40,32%
<b>TOTAL</b>	<b>9.387</b>	<b>100,00%</b>

Nº calles arboladas: 108  
 Nº calles no arboladas: 68  
 Nº posiciones arboladas: 10.151

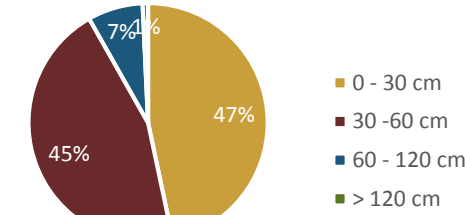


## CARACTERÍSTICAS Y CALIDAD DEL ARBOLADO VIARIO

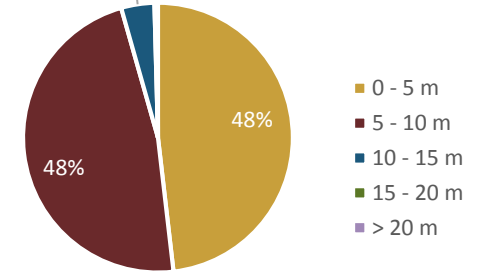
-COMPOSICIÓN-

Categoría	Parámetros de estudio	Unidades	%
Especie	Nº especies distintas presentes	78	38,05%
	Especie más abundante	<i>Celtis australis</i>	
	10 especies más abundantes	5.602	59,68%
	Total árboles	9.387	92,47%
Características dendrométricas	Perímetro tronco a 1,30 m	0 - 30 cm	4331
		30 - 60 cm	4187
		60 - 120 cm	693
		> 120 cm	68
	Altura total	0 - 5 m	4467
		5 - 10 m	4401
		10 - 15 m	369
		15 - 20 m	36
		> 20 m	3
	Diámetro de copa medio	0 - 5 m	8093
		5 - 10 m	1138
		> 10 m	45
	Edad fenológica	Recién plantado-no consolidado	1.754
Joven		5.846	62,28%
Maduro		1.704	18,15%
Viejo		15	0,16%
Muerto y decrépto		19	0,20%
Disposición	Alineación en acera	9.476	93,35%
	Alineación en calzada	60	0,59%
	Grupo	0	0,00%
	Individual	41	0,40%
	Mediana	246	2,42%
Tipo de superficie	Arbusto	3.430	33,79%
	Césped	17	0,17%
	Pavimento	2	0,02%
	Tierra	6.520	64,23%

PERÍMETRO DE TRONCO

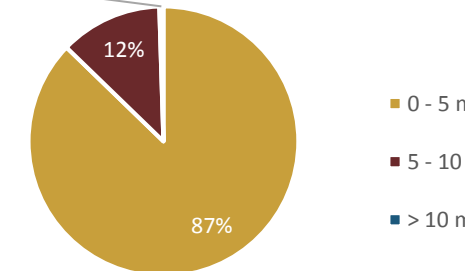


ALTURA

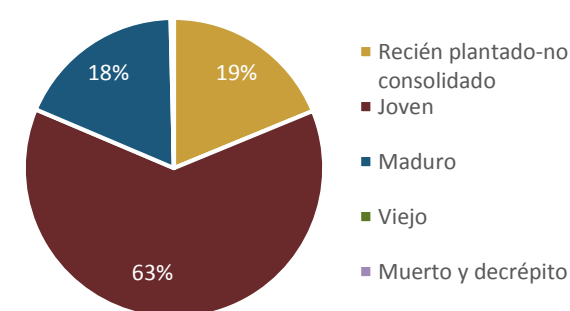


Superficie cubierta por copa (m2) 74.691

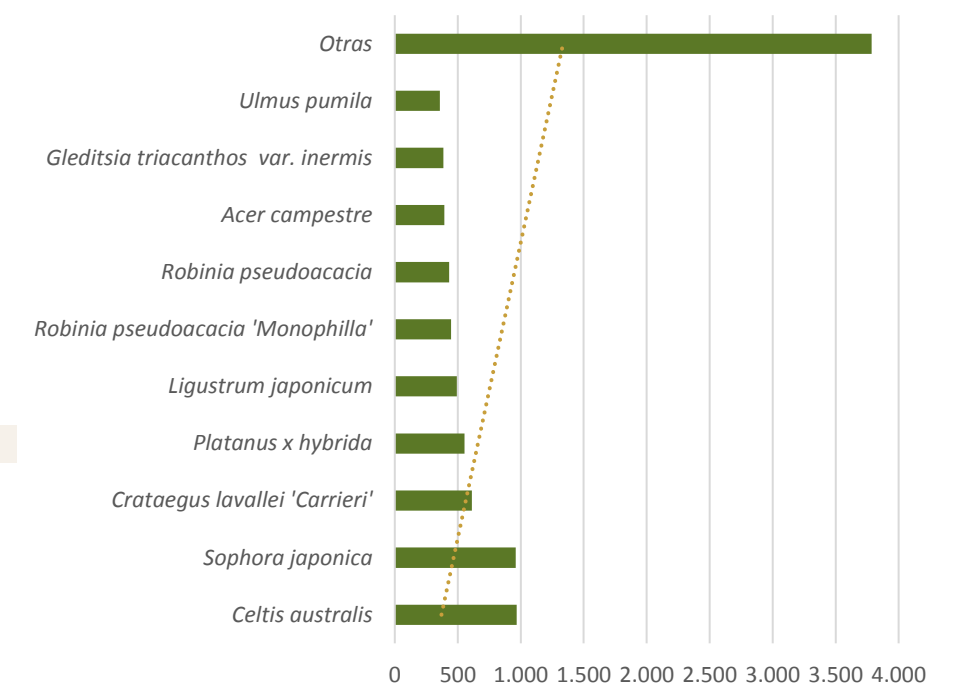
DIÁMETRO DE COPA



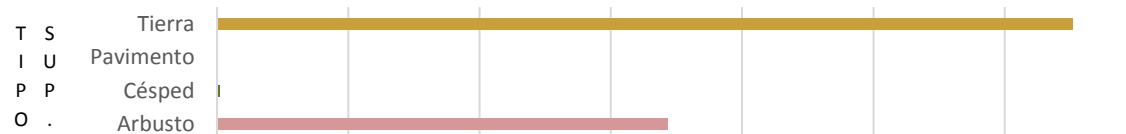
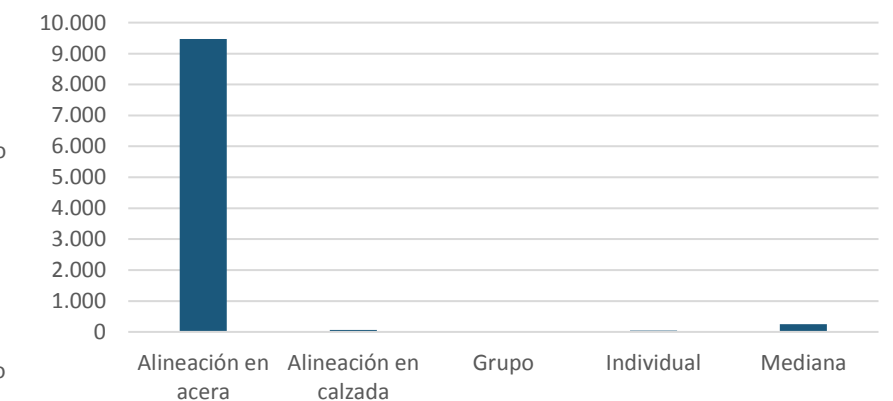
EDAD FENOLÓGICA



ESPECIES



DISPOSICIÓN



# ANÁLISIS DEL ARBOLADO VIARIO

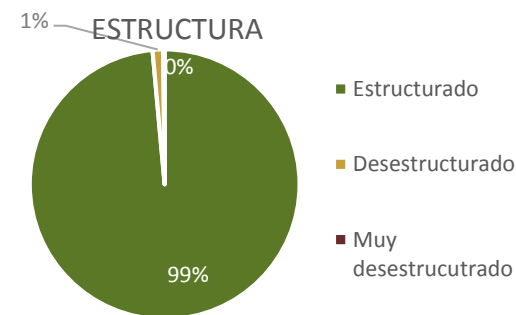
DISTRITO: 16. HORTALEZA

CARACTERÍSTICAS Y CALIDAD DEL ARBOLADO VIARIO

BARRIO: VALDEFUENTES

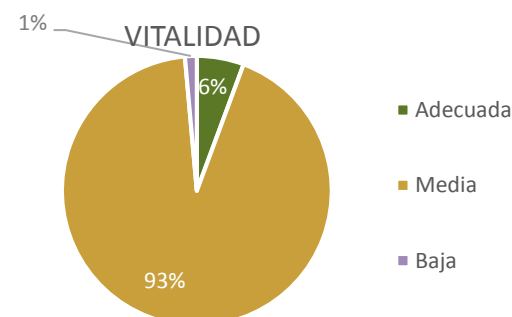
-ESTADO DEL ARBOLADO-

Categoría	Parámetros de estudio	Unidades	%
Estructura	Estructurado	4.656	49,60%
	Desestructurado	60	0,64%
	Muy desestructurado	8	0,09%
Inclinación	0-10 °	9.274	98,80%
	11-20 °	105	1,12%
	21-45 °	8	0,09%
	> 45 °	0	0,00%



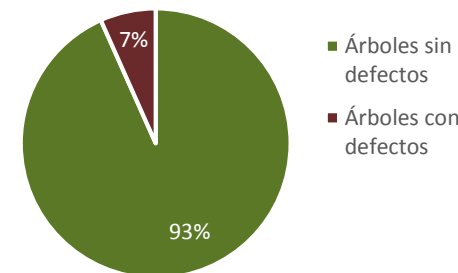
Categoría	Parámetros de estudio	Unidades	%
Presencia de copa	Baja 0 - 25 %	66	0,70%
	Media 25 - 60 %	4.392	46,79%
	Alta 60 - 100 %	204	2,17%
Transparencia de copa	Baja 0 - 25 %	231	2,46%
	Media 25 - 60 %	4.399	46,86%
	Alta 60 - 100 %	32	0,34%

Valoración global Vitalidad			
Presencia de copa	Transparencia de copa		
	Baja 0 - 25 %	Media 25 - 60 %	Alta 60 - 100 %
Baja 0 - 25 %	19	34	13
Media 25 - 60 %	61	4.314	17
Alta 60 - 100 %	151	51	2

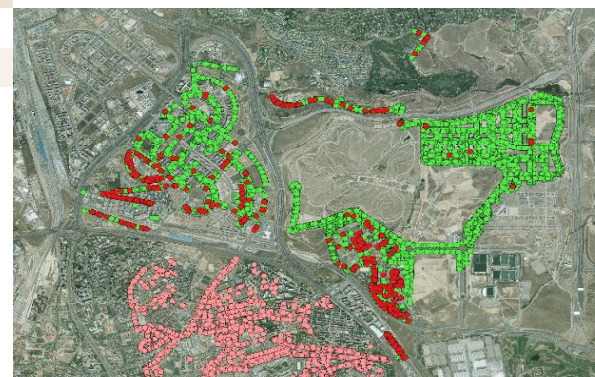
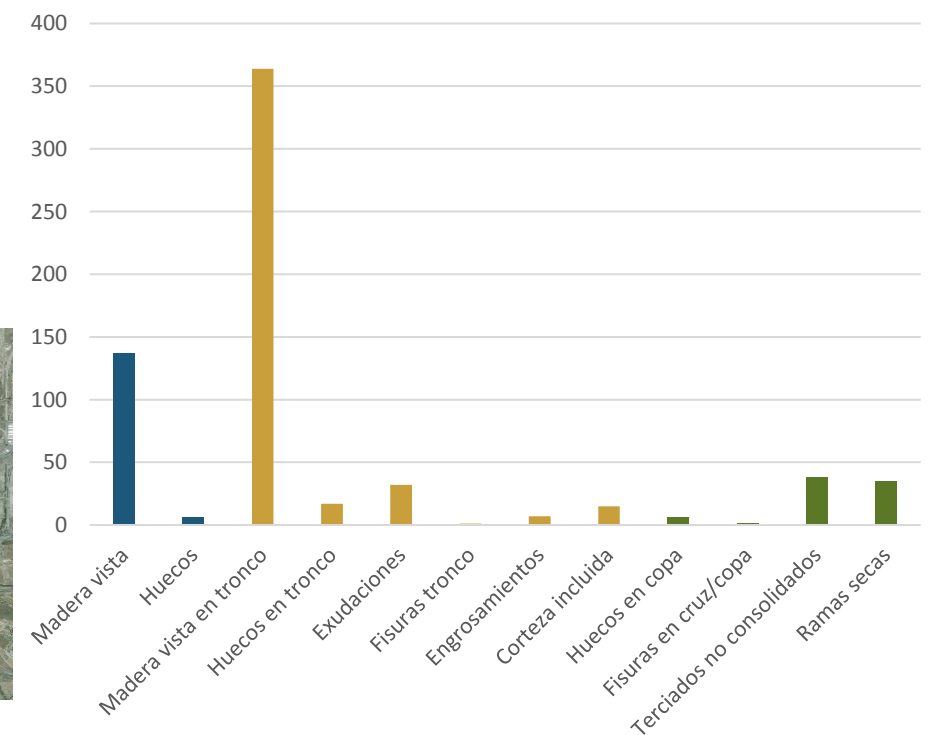


Categoría	Parámetros de estudio	Unidades	%
Defectos en base	Madera vista	137	1,46%
	Huecos	6	0,06%
	Nº árboles con defectos en base	<b>143</b>	<b>1,52%</b>
Defectos en tronco	Madera vista en tronco	364	3,88%
	Huecos en tronco	17	0,18%
	Exudaciones	32	0,34%
	Fisuras tronco	1	0,01%
	Engrosamientos	7	0,07%
	Corteza incluida	15	0,16%
	Nº árboles con defectos en tronco	<b>414</b>	<b>4,41%</b>
Defectos en copa	Huecos en copa	6	0,06%
	Fisuras en cruz/copa	1	0,01%
	Terciados no consolidados	38	0,40%
	Ramas secas	35	0,37%
	Nº árboles con defectos en copa	<b>80</b>	<b>0,85%</b>
Buen estado	Nº de árboles sin defectos significativos:	<b>8.913</b>	<b>94,95%</b>

ARBOLADO EN BUEN ESTADO



CUANTIFICACIÓN DE DEFECTOS EN EL ARBOLADO



Localización de arbolado con defectos



# ANÁLISIS DEL ARBOLADO VIARIO

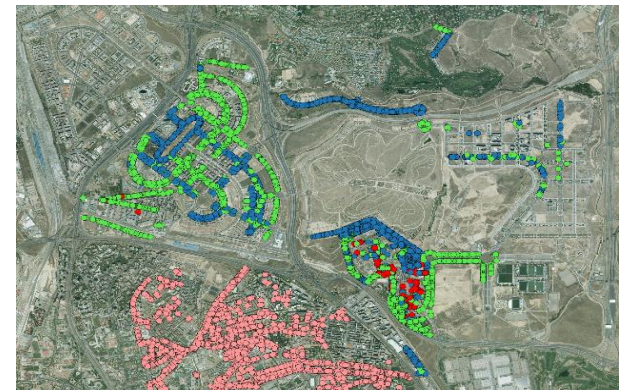
DISTRITO: 16. HORTALEZA

CARACTERÍSTICAS Y CALIDAD DEL ARBOLADO VIARIO

BARRIO: VALDEFUENTES

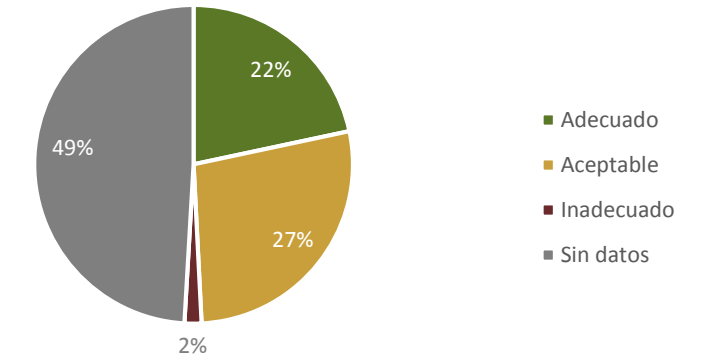
- DESCRIPCIÓN DEL ENTORNO ARBOLADO -

Categoría	Parámetros de estudio	Unidades	%
Tipología de Vial	Tipo A	166	1,64%
	Tipo B	3.338	32,88%
	Tipo C	1.650	16,25%
	Tipo D	2	0,02%
	Tipo E	0	0,00%
	Tipo F	29	0,29%
Tipología de entorno de calzada	Aparcamiento en línea	3.310	32,61%
	Aparcamiento en batería	132	1,30%
	Carril Bus con aleta de tiburón	0	0,00%
	Carril Bus sin aleta de tiburón	18	0,18%
	Sin banda aparcamiento ni carril bus	1.775	17,49%
Distancia a fachada	Muy pequeña (< 3 m)	140	1,38%
	Pequeña (3 - 5 m)	72	0,71%
	Mediana (5 - 6 m)	32	0,32%
	Grande (6 - 8 m)	63	0,62%
	Muy grande (> 8 m)	4.966	48,92%
Ancho de acera	Menor de 3 m	1.500	14,78%
	De 3 a 4 m	950	9,36%
	De 4 a 6 m	696	6,86%
	Mayor de 6 m	2.026	19,96%
Interferencias	Farolas	15	0,15%
	Edificios	7	0,07%
	Señales y semáforos	1	0,01%
	Invasión de calzada o acera	0	0,00%
	Cables No Alta Tensión	48	0,47%
	Cables Alta tensión	4	0,04%
Marco de plantación	Inadmisible: <=3	75	0,74%
	Muy Pequeño: 3-5	2.225	21,92%
	Pequeño: 5-6	1.177	11,59%
	Mediano: 6-8	1.235	12,17%
	Grande >8	484	4,77%
Distancia entre ejes de alineación	Muy pequeña (< 9 m)	799	7,87%
	Pequeña (9 - 11 m)	1.832	18,05%
	Mediana (11 -16 m)	1.257	12,38%
	Grande (16 - 25 m)	762	7,51%
Adecuación del arbolado	Muy grande (> 25 m)	574	5,65%
	Adecuado	2.199	21,66%
	Acceptable	2.795	27,53%
	Inadecuado	175	1,72%



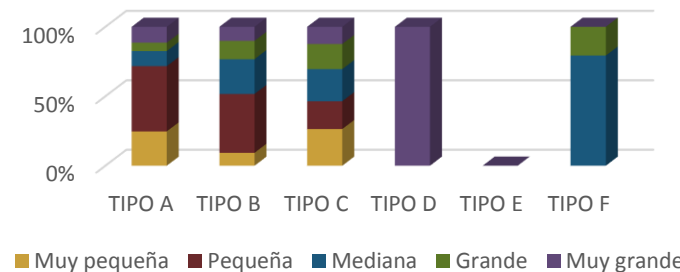
Adecuación del arbolado

ADECUACIÓN DEL ARBOLADO AL ENTORNO

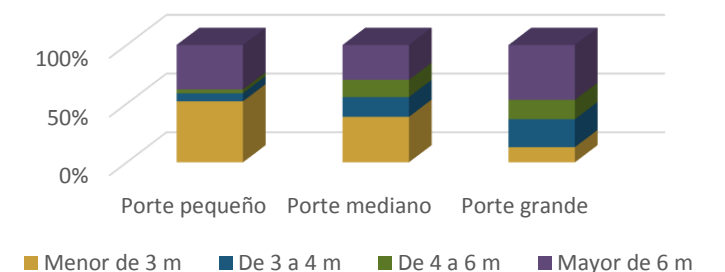


Ancho de acera	Porte de la especie		
	Porte pequeño	Porte mediano	Porte grande
Menor de 3 m	432	730	305
De 3 a 4 m	57	317	561
De 4 a 6 m	27	276	387
Mayor de 6 m	315	560	1.101

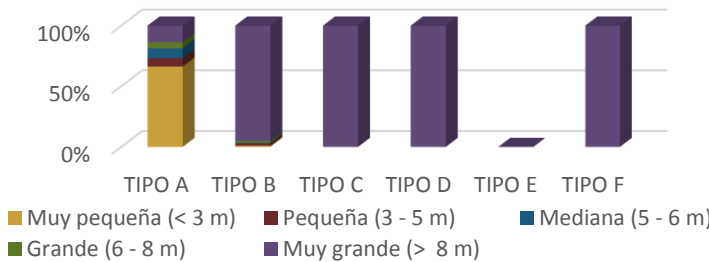
RELACIÓN ENTRE EJES DE ALINEACIÓN Y TIPO DE VIAL



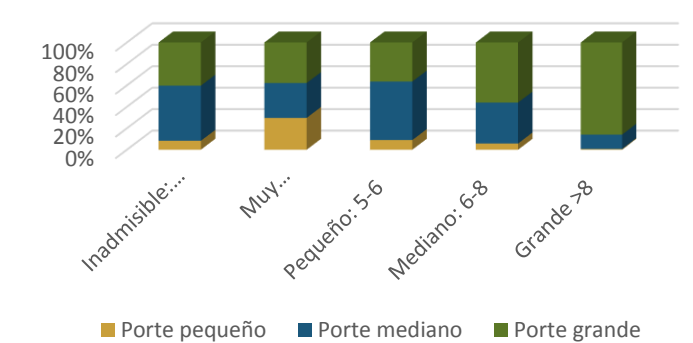
RELACIÓN ENTRE ANCHO DE ACERA Y PORTE DE LA ESPECIE



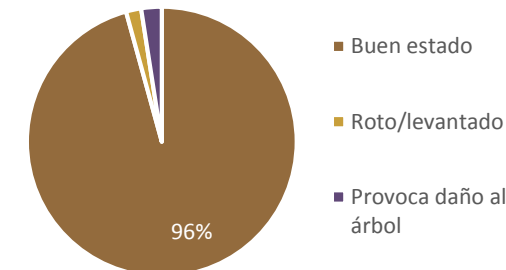
RELACIÓN ENTRE DISTANCIA A FACHADA Y TIPO DE VIAL



RELACIÓN ENTRE MARCO DE PLANTACIÓN Y PORTE DE LA ESPECIE



ADECUACIÓN DE ALCORQUES



Categoría	Parámetros de estudio	Unidades	%
Adecuación de alcorques	Buen estado	9.228	95,73%
	Roto/levantado	175	1,82%
Adecuación de tutores /protectores	Provoca daño al árbol	237	2,46%
	Buen estado	1.062	82,97%
	Provoca daño	218	17,03%

# ANÁLISIS DEL ARBOLADO VIARIO

DISTRITO: 16. HORTALEZA

PARÁMETROS DE REFERENCIA

BARRIO: VALDEFUENTES

## CARACTERÍSTICAS Y CALIDAD

Categoría	Parámetro	Barrio	Distrito	Ciudad	
Arbolado	Cantidad	nº árboles viario/ 100 habit.	20,83	10,53	8,05
		nº árboles /superficie UG (ha)	37,90	36,82	44,27
	Diversidad	nº especies distintas presentes	78	106	226
		Especie más abundante	CAU	PHY	PHY
		% especie más abundante	10%	13%	23%
		% 10 especies más abundante	60%	62%	75%
	Dimensiones	Clase diam. más abundante	0-30cm	30-60cm	60-120cm
		% en clase diam más abundan.	46%	36%	33%
		Rango altura más abundante	0-5m	5-10m	5-10m
		% en rango altura más abun.	48%	51%	49%
Edad fenológica	Edad fenologica más abundan.	Joven	Joven	Maduro	
	% en edad fenol. Más abundan.	62%	48%	51%	
Estado	% arbolado defectos copa	1%	5%	9%	
	% arbolado defectos tronco	4%	13%	28%	
	% arbolado defectos en base	2%	4%	7%	
	% arbolado vitalidad baja	1%	1%	2%	

## ARBOLADO Y ENTORNO

Categoría	Parámetro	Barrio	Distrito	Ciudad	
Entorno	Cobertura vegetal	FCC sobre Unidades Gestión	3%	5%	8%
		Km calles arboladas	73	198	2.612
		Km calles sin arboladas	33	82	1.120
	Tipología vial	Tipología de vial más abundan.	Tipo B	Tipo B	Tipo A
		% arbolado en tipología abund.	33%	41%	39%
	Adecuación del arbolado	% arbolado adecuado	22%	34%	37%
		% arbolado aceptable	28%	28%	24%
		% arbolado inadecuado	2%	10%	29%

## GESTIÓN DE ARBOLADO

Categoría	Parámetro	Barrio	Distrito	Ciudad	
Gestión arbolado	Riesgo	% arbolado con índice riesgo aparente > 6	0%	0%	1%
		% arbolado eliminado en el Plan Especial	-	1%	1%
		% arbolado reducido de copa en el Plan Especial	-	2%	3%
		% arbolado con especie con mayor probabilidad de producir accidentes	27%	33%	33%
	Valoración fitosanitaria	% arbolado susceptible de plagas	42%	44%	36%
		% arbolado susceptible de enfermedades	17%	25%	32%
	Valoración alérgenos	% arbolado de especies alérgicas	14%	22%	25%
	Riego	% posiciones arboladas con riego automático/goteo	28%	20%	20%
		% posiciones arboladas con riego de agua regenerada	1%	10%	3%