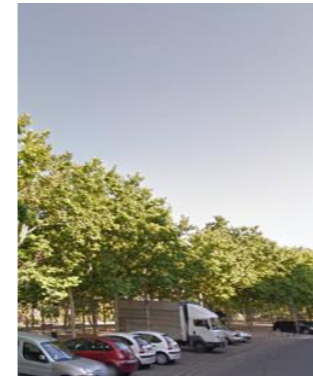


# ANÁLISIS DEL ARBOLADO VIARIO

**DISTRITO: 13. PUENTE VALLECAS**

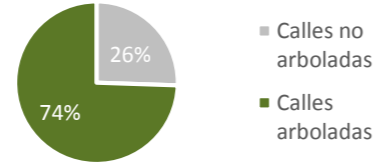
**BARRIO: ENTREVÍAS**



ESPECIES ARBÓREAS MÁS ABUNDANTES

Categoría	Unidades	%
<i>Platanus x hybrida</i>	1.190	32,78%
<i>Ulmus pumila</i>	941	25,92%
<i>Sophora japonica</i>	311	8,57%
<i>Pinus pinea</i>	223	6,14%
<i>Celtis australis</i>	211	5,81%
<i>Robinia pseudoacacia</i>	206	5,67%
<i>Acer campestre</i>	142	3,91%
<i>Ligustrum japonicum</i>	110	3,03%
<i>Celtis occidentalis</i>	55	1,52%
<i>Gleditsia triacanthos</i>	42	1,16%
Otras	199	5,48%
<b>TOTAL</b>	<b>3.630</b>	<b>100,00%</b>

Nº calles arboladas: 70  
 Nº calles no arboladas: 24  
 Nº posiciones arboladas: 4.097

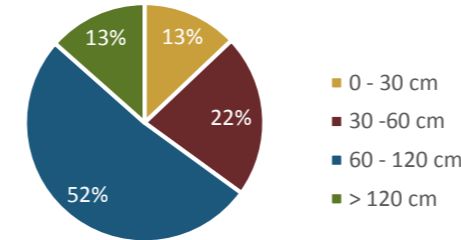


## CARACTERÍSTICAS Y CALIDAD DEL ARBOLADO VIARIO

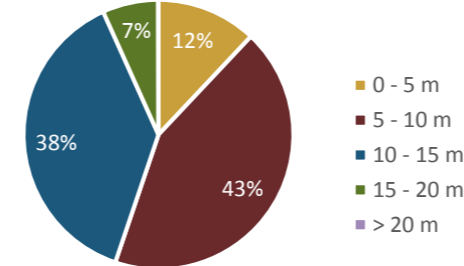
-COMPOSICIÓN-

Categoría	Parámetros de estudio	Unidades	%
Especie	Nº especies distintas presentes	40	19,51%
	Especie más abundante	<i>Platanus x hybrida</i>	
	1.190	32,78%	
	10 especies más abundantes	3.431	94,52%
	Total árboles	3.630	88,60%
Características dendrométricas	Perímetro tronco a 1,30 m	0 - 30 cm	467
		30 - 60 cm	797
		60 - 120 cm	1861
		> 120 cm	486
	Altura total	0 - 5 m	434
		5 - 10 m	1559
		10 - 15 m	1375
		15 - 20 m	242
		> 20 m	1
	Diámetro de copa medio	0 - 5 m	1400
5 - 10 m		2073	
> 10 m		93	
Edad fenológica	Recién plantado-no consolidado	150	4,13%
	Joven	1.085	29,89%
	Maduro	2.363	65,10%
	Viejo	3	0,08%
	Muerto y decrépto	11	0,30%
Disposición	Alineación en acera	3.853	94,04%
	Alineación en calzada	47	1,15%
	Grupo	39	0,95%
	Individual	57	1,39%
	Mediana	0	0,00%
Tipo de superficie	Arbusto	1	0,02%
	Césped	1	0,02%
	Pavimento	0	0,00%
	Tierra	3.995	97,51%

PERÍMETRO DE TRONCO

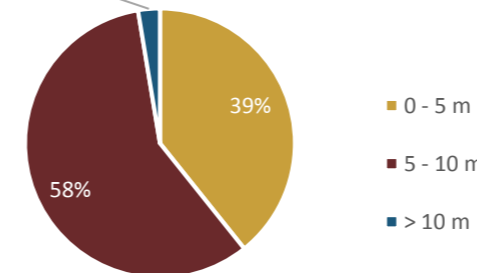


ALTURA

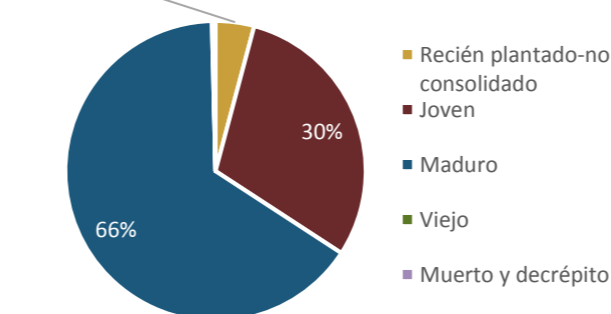


Superficie cubierta por copa (m2) 89.089

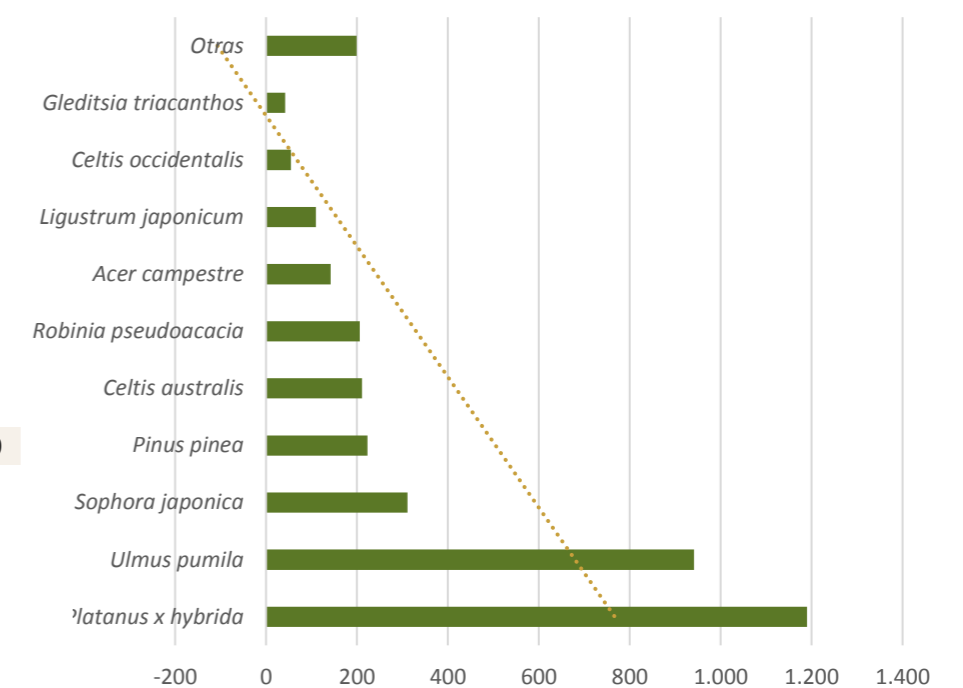
DIÁMETRO DE COPA



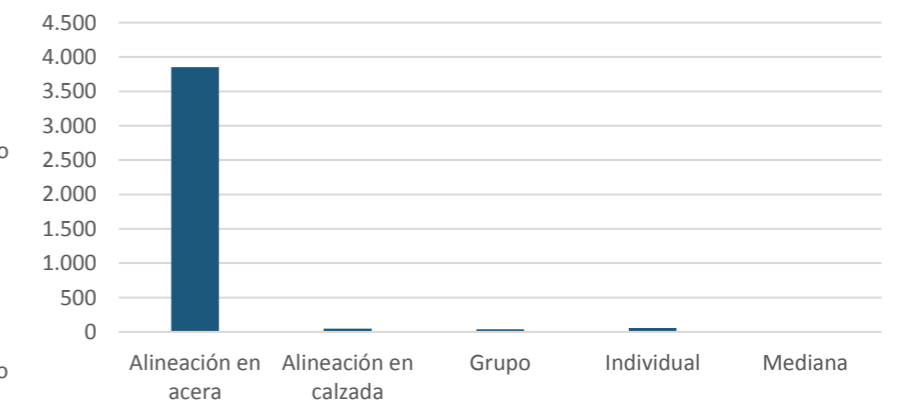
EDAD FENOLÓGICA



ESPECIES



DISPOSICIÓN



Tipo de superficie	Unidades	%
Tierra	3.995	97,51%
Pavimento	0	0,00%
Césped	1	0,02%
Arbusto	1	0,02%

# ANÁLISIS DEL ARBOLADO VIARIO

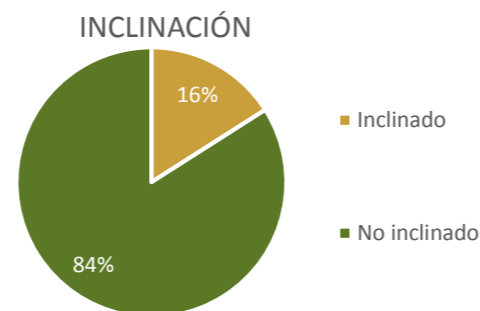
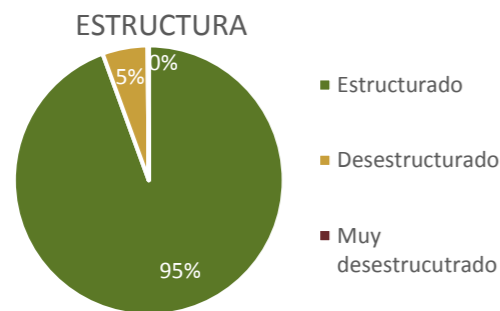
DISTRITO: 13. PUENTE VALLECAS

CARACTERÍSTICAS Y CALIDAD DEL ARBOLADO VIARIO

BARRIO: ENTREVÍAS

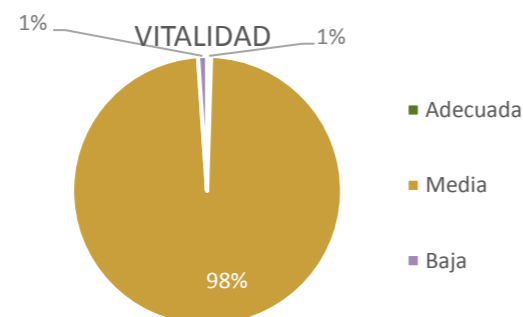
-ESTADO DEL ARBOLADO-

Categoría	Parámetros de estudio	Unidades	%
Estructura	Estructurado	3.295	90,77%
	Desestructurado	189	5,21%
	Muy desestructurado	5	0,14%
Inclinación	0-10 °	3.050	84,02%
	11-20 °	554	15,26%
	21-45 °	25	0,69%
	> 45 °	1	0,03%



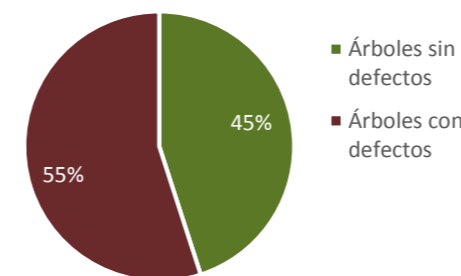
Categoría	Parámetros de estudio	Unidades	%
Presencia de copa	Baja 0 - 25 %	39	1,07%
	Media 25 - 60 %	3.509	96,67%
	Alta 60 - 100 %	5	0,14%
Transparencia de copa	Baja 0 - 25 %	16	0,44%
	Media 25 - 60 %	3.501	96,45%
	Alta 60 - 100 %	35	0,96%

Valoración global Vitalidad			
Presencia de copa	Transparencia de copa		
	Baja 0 - 25 %	Media 25 - 60 %	Alta 60 - 100 %
Baja 0 - 25 %	2	24	12
Media 25 - 60 %	12	3.474	23
Alta 60 - 100 %	2	3	0

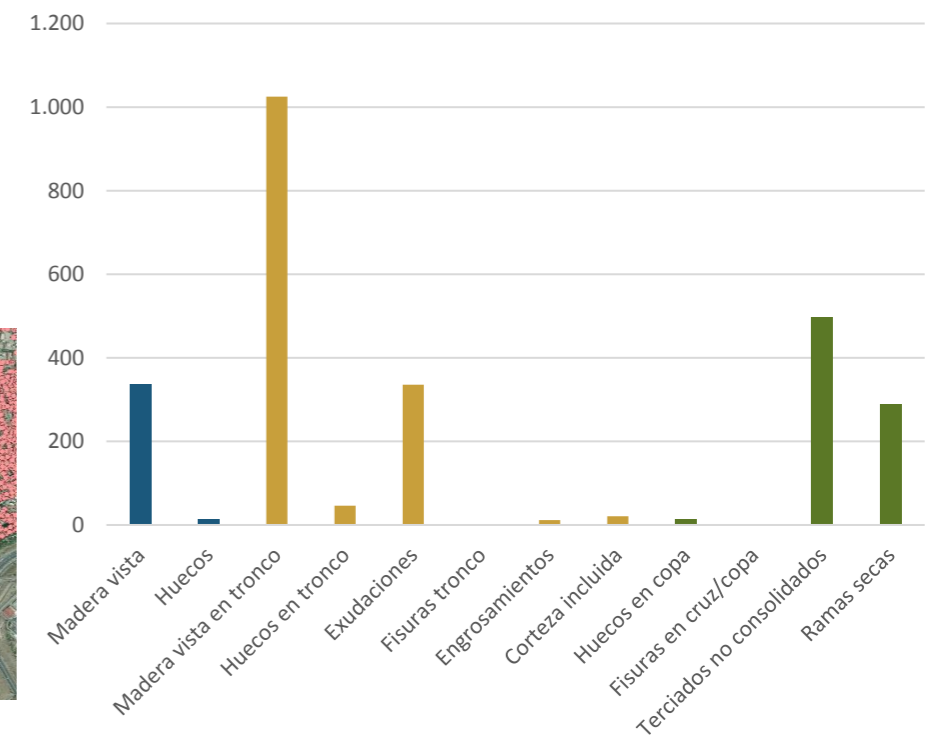


Categoría	Parámetros de estudio	Unidades	%
Defectos en base	Madera vista	336	9,26%
	Huecos	13	0,36%
	Nº árboles con defectos en base	<b>347</b>	<b>9,56%</b>
Defectos en tronco	Madera vista en tronco	1.025	28,24%
	Huecos en tronco	46	1,27%
	Exudaciones	336	9,26%
	Fisuras tronco	0	0,00%
	Engrosamientos	12	0,33%
	Corteza incluida	21	0,58%
	Nº árboles con defectos en tronco	<b>1.293</b>	<b>35,62%</b>
Defectos en copa	Huecos en copa	14	0,39%
	Fisuras en cruz/copa	0	0,00%
	Terciados no consolidados	496	13,66%
	Ramas secas	289	7,96%
	Nº árboles con defectos en copa	<b>752</b>	<b>20,72%</b>
Buen estado	Nº de árboles sin defectos significativos:	<b>1.959</b>	<b>53,97%</b>

ARBOLADO EN BUEN ESTADO



CUANTIFICACIÓN DE DEFECTOS EN EL ARBOLADO



Localización de arbolado con defectos

# ANÁLISIS DEL ARBOLADO VIARIO

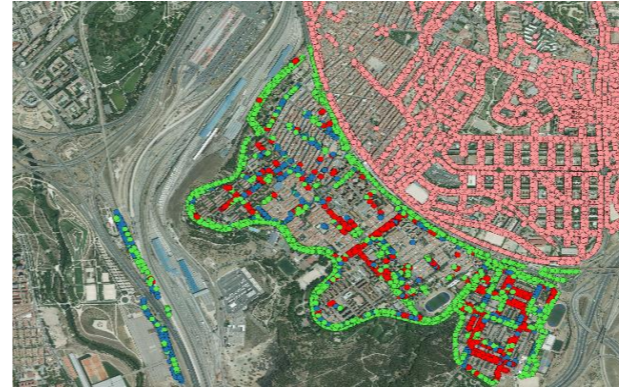
DISTRITO: 13. PUENTE VALLECAS

CARACTERÍSTICAS Y CALIDAD DEL ARBOLADO VIARIO

BARRIO: ENTREVÍAS

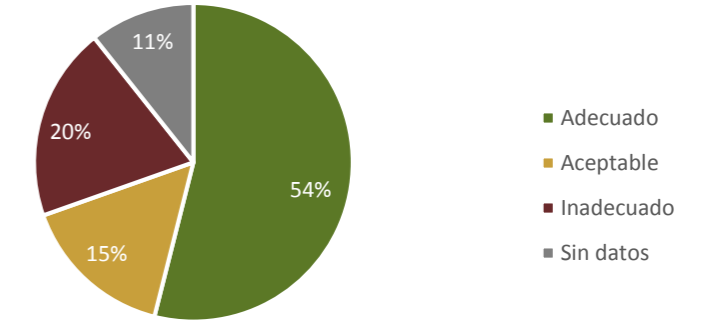
- DESCRIPCIÓN DEL ENTORNO ARBOLADO -

Categoría	Parámetros de estudio	Unidades	%
Tipología de Vial	Tipo A	1.221	29,80%
	Tipo B	1.165	28,44%
	Tipo C	1.544	37,69%
	Tipo D	67	1,64%
	Tipo E	0	0,00%
	Tipo F	0	0,00%
Tipología de entorno de calzada	Aparcamiento en línea	1.015	24,77%
	Aparcamiento en batería	1.763	43,03%
	Carril Bus con aleta de tiburón	0	0,00%
	Carril Bus sin aleta de tiburón	0	0,00%
	Sin banda aparcamiento ni carril bus	1.218	29,73%
Distancia a fachada	Muy pequeña (< 3 m)	231	5,64%
	Pequeña (3 - 5 m)	668	16,30%
	Mediana (5 - 6 m)	214	5,22%
	Grande (6 - 8 m)	248	6,05%
	Muy grande (> 8 m)	2.430	59,31%
Ancho de acera	Menor de 3 m	565	13,79%
	De 3 a 4 m	1.333	32,54%
	De 4 a 6 m	1.216	29,68%
	Mayor de 6 m	883	21,55%
Interferencias	Farolas	169	4,12%
	Edificios	32	0,78%
	Señales y semáforos	23	0,56%
	Invasión de calzada o acera	0	0,00%
	Cables No Alta Tensión	9	0,22%
	Cables Alta tensión	0	0,00%
Marco de plantación	Inadmisible: <=3	35	0,85%
	Muy Pequeño: 3-5	1.619	39,52%
	Pequeño: 5-6	1.684	41,10%
	Mediano: 6-8	379	9,25%
	Grande >8	183	4,47%
Distancia entre ejes de alineación	Muy pequeña (< 9 m)	145	3,54%
	Pequeña (9 - 11 m)	609	14,86%
	Mediana (11 -16 m)	2.526	61,65%
	Grande (16 - 25 m)	662	16,16%
	Muy grande (> 25 m)	20	0,49%
Adecuación del arbolado	Adecuado	2.210	53,94%
	Aceptable	641	15,65%
	Inadecuado	808	19,72%



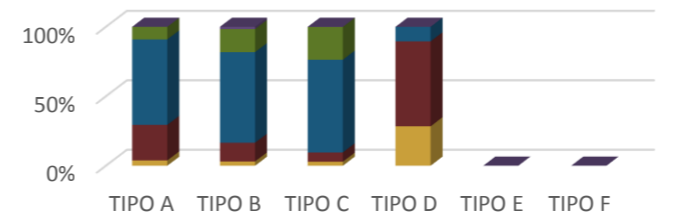
Adecuación del arbolado

ADECUACIÓN DEL ARBOLADO AL ENTORNO



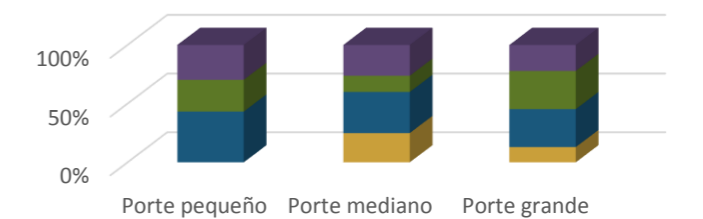
Ancho de acera	Porte de la especie		
	Porte pequeño	Porte mediano	Porte grande
Menor de 3 m	0	76	439
De 3 a 4 m	16	107	1.095
De 4 a 6 m	10	42	1.100
Mayor de 6 m	11	80	749

RELACIÓN ENTRE EJES DE ALINEACIÓN Y TIPO DE VIAL



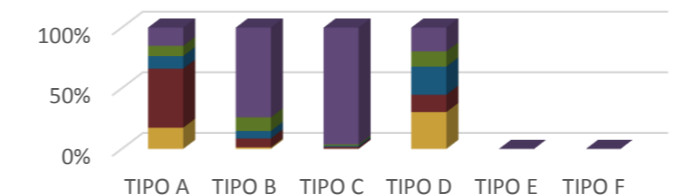
■ Muy pequeña ■ Pequeña ■ Mediana ■ Grande ■ Muy grande

RELACIÓN ENTRE ANCHO DE ACERA Y PORTE DE LA ESPECIE



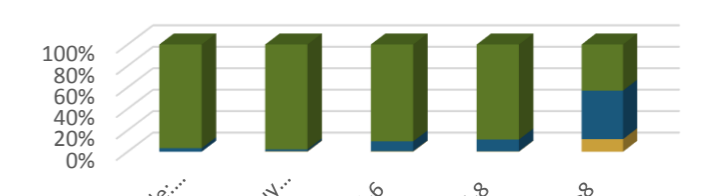
■ Menor de 3 m ■ De 3 a 4 m ■ De 4 a 6 m ■ Mayor de 6 m

RELACIÓN ENTRE DISTANCIA A FACHADA Y TIPO DE VIAL



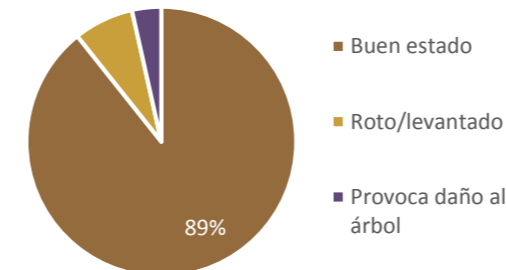
■ Muy pequeña (< 3 m) ■ Pequeña (3 - 5 m) ■ Mediana (5 - 6 m) ■ Grande (6 - 8 m) ■ Muy grande (> 8 m)

RELACIÓN ENTRE MARCO DE PLANTACIÓN Y PORTE DE LA ESPECIE



■ Porte pequeño ■ Porte mediano ■ Porte grande

ADECUACIÓN DE ALCORQUES



Categoría	Parámetros de estudio	Unidades	%
Adecuación de alcorques	Buen estado	3.564	89,30%
	Roto/levantado	287	7,19%
Adecuación de tutores /protectores	Provoca daño al árbol	140	3,51%
	Buen estado	380	80,85%
	Provoca daño	90	19,15%

# ANÁLISIS DEL ARBOLADO VIARIO

**DISTRITO: 13. PUENTE VALLECAS**

**PARÁMETROS DE REFERENCIA**

**BARRIO: ENTREVÍAS**

## CARACTERÍSTICAS Y CALIDAD

Categoría	Parámetro	Barrio	Distrito	Ciudad	
Arbolado	Cantidad	nº árboles viario/ 100 habit.	12,22	8,61	8,05
		nº árboles /superficie UG (ha)	50,51	51,07	44,27
	Diversidad	nº especies distintas presentes	40	93	226
		Especie más abundante	PHY	PHY	PHY
		% especie más abundante	33%	26%	23%
		% 10 especies más abundante	95%	84%	75%
	Dimensiones	Clase diam. más abundante	60-120cm	60-120cm	60-120cm
		% en clase diam más abundan.	51%	44%	33%
		Rango altura más abundante	5-10m	5-10m	5-10m
		% en rango altura más abun.	43%	52%	49%
Edad fenológica	Edad fenologica más abundan.	Maduro	Maduro	Maduro	
	% en edad fenol. Más abundan.	65%	57%	51%	
Estado	% arbolado defectos copa	21%	16%	9%	
	% arbolado defectos tronco	36%	34%	28%	
	% arbolado defectos en base	10%	10%	7%	
	% arbolado vitalidad baja	1%	3%	2%	

## ARBOLADO Y ENTORNO

Categoría	Parámetro	Barrio	Distrito	Ciudad	
Entorno	Cobertura vegetal	FCC sobre Unidades Gestión	9%	10%	8%
		Km calles arboladas	34	177	2.612
		Km calles sin arboladas	13	70	1.120
	Tipología vial	Tipología de vial más abundan.	Tipo C	Tipo A	Tipo A
		% arbolado en tipología abund.	38%	39%	39%
	Adecuación del arbolado	% arbolado adecuado	54%	39%	37%
		% arbolado aceptable	16%	25%	24%
		% arbolado inadecuado	20%	25%	29%

## GESTIÓN DE ARBOLADO

Categoría	Parámetro	Barrio	Distrito	Ciudad	
Gestión arbolado	Riesgo	% arbolado con índice riesgo aparente > 6	2%	4%	1%
		% arbolado eliminado en el Plan Especial	-	2%	1%
		% arbolado reducido de copa en el Plan Especial	-	2%	3%
		% arbolado con especie con mayor probabilidad de producir accidentes	45%	36%	33%
	Valoración fitosanitaria	% arbolado susceptible de plagas	43%	41%	36%
		% arbolado susceptible de enfermedades	34%	35%	32%
	Valoración alérgenos	% arbolado de especies alérgicas	37%	26%	25%
	Riego	% posiciones arboladas con riego automático/goteo	14%	23%	20%
		% posiciones arboladas con riego de agua regenerada	1%	0%	3%