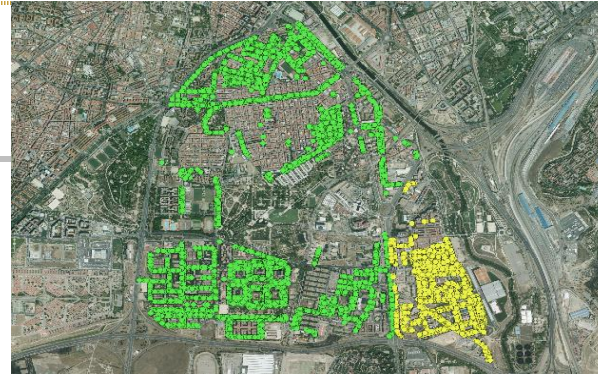


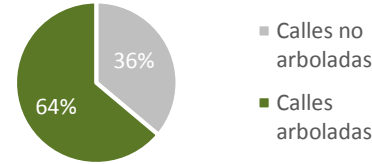
ANÁLISIS DEL ARBOLADO VIARIO

DISTRITO: 12. USERA

BARRIO: SAN FERMÍN



Nº calles arboladas: 46
 Nº calles no arboladas: 26
 Nº posiciones arboladas: 2.057

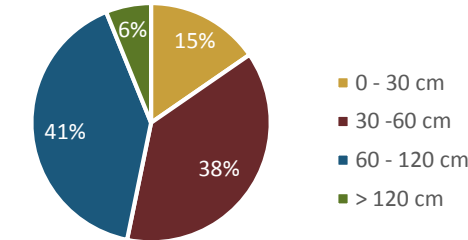


CARACTERÍSTICAS Y CALIDAD DEL ARBOLADO VIARIO

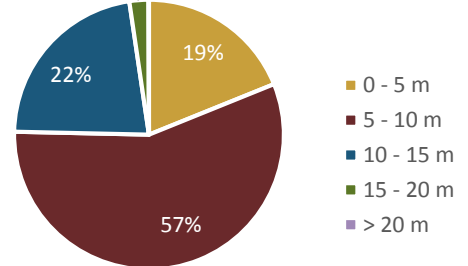
-COMPOSICIÓN-

Categoría	Parámetros de estudio	Unidades	%
Especie	Nº especies distintas presentes	48	23,41%
	Especie más abundante	<i>Platanus x hybrida</i>	
	10 especies más abundantes	1.568	80,91%
	Total árboles	1.938	94,21%
Características dendrométricas	Perímetro tronco a 1,30 m	0 - 30 cm	296
		30 - 60 cm	728
		60 - 120 cm	782
		> 120 cm	118
	Altura total	0 - 5 m	364
		5 - 10 m	1088
		10 - 15 m	430
		15 - 20 m	44
		> 20 m	1
	Diámetro de copa medio	0 - 5 m	903
5 - 10 m		886	
> 10 m		139	
Edad fenológica	Recién plantado-no consolidado	42	2,17%
	Joven	795	41,02%
	Maduro	1.082	55,83%
	Viejo	7	0,36%
	Muerto y decrépito	1	0,05%
Disposición	Alineación en acera	1.670	81,19%
	Alineación en calzada	309	15,02%
	Grupo	0	0,00%
	Individual	10	0,49%
	Mediana	42	2,04%
Tipo de superficie	Arbusto	39	1,90%
	Césped	0	0,00%
	Pavimento	0	0,00%
	Tierra	2.007	97,57%

PERÍMETRO DE TRONCO

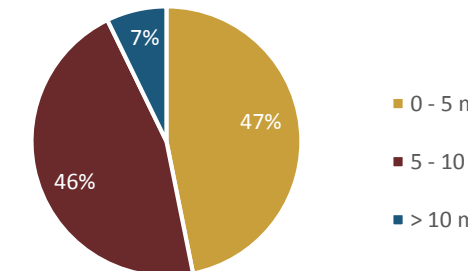


ALTURA

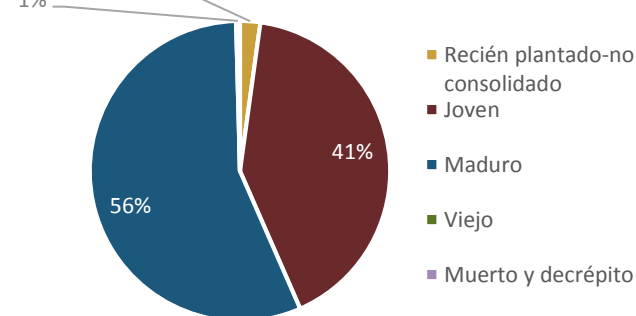


Superficie cubierta por copa (m2) 52.896

DIÁMETRO DE COPA



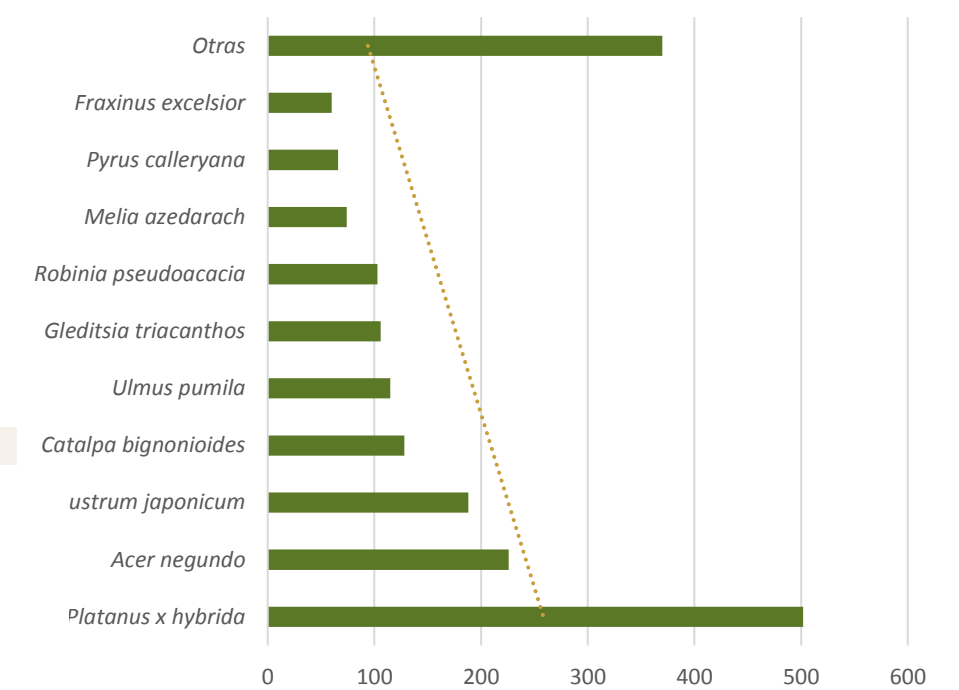
EDAD FENOLÓGICA



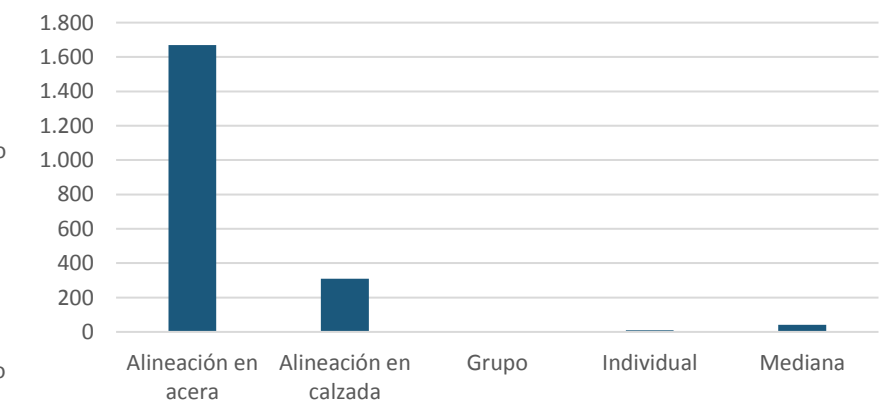
ESPECIES ARBÓREAS MÁS ABUNDANTES

Categoría	Unidades	%
<i>Platanus x hybrida</i>	502	25,90%
<i>Acer negundo</i>	226	11,66%
<i>Ligustrum japonicum</i>	188	9,70%
<i>Catalpa bignonioides</i>	128	6,60%
<i>Ulmus pumila</i>	115	5,93%
<i>Gleditsia triacanthos</i>	106	5,47%
<i>Robinia pseudoacacia</i>	103	5,31%
<i>Melia azedarach</i>	74	3,82%
<i>Pyrus calleryana</i>	66	3,41%
<i>Fraxinus excelsior</i>	60	3,10%
Otras	370	19,09%
TOTAL	1.938	100,00%

ESPECIES



DISPOSICIÓN



ANÁLISIS DEL ARBOLADO VIARIO

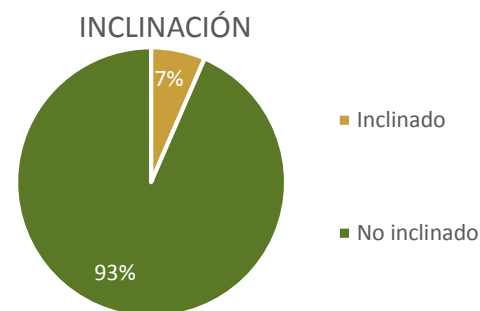
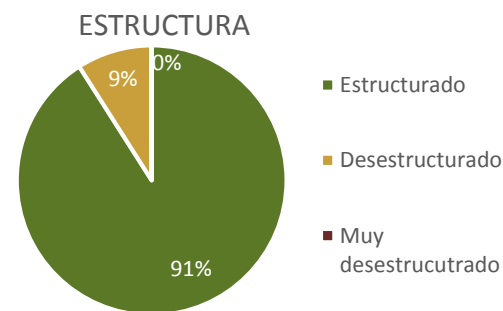
DISTRITO: 12. USERA

CARACTERÍSTICAS Y CALIDAD DEL ARBOLADO VIARIO

BARRIO: SAN FERMÍN

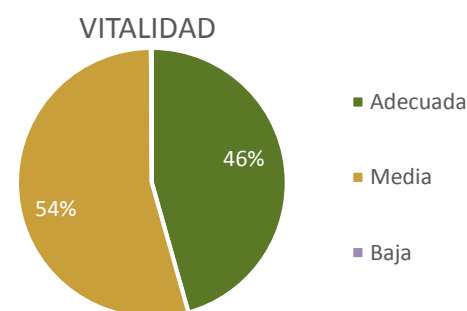
-ESTADO DEL ARBOLADO-

Categoría	Parámetros de estudio	Unidades	%
Estructura	Estructurado	1.684	86,89%
	Desestructurado	166	8,57%
	Muy desestructurado	1	0,05%
Inclinación	0-10 °	1.812	93,50%
	11-20 °	119	6,14%
	21-45 °	7	0,36%
	> 45 °	0	0,00%

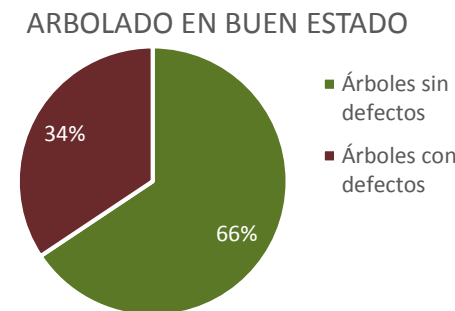


Categoría	Parámetros de estudio	Unidades	%
Presencia de copa	Baja 0 - 25 %	2	0,10%
	Media 25 - 60 %	1.170	60,37%
	Alta 60 - 100 %	678	34,98%
Transparencia de copa	Baja 0 - 25 %	696	35,91%
	Media 25 - 60 %	1.088	56,14%
	Alta 60 - 100 %	66	3,41%

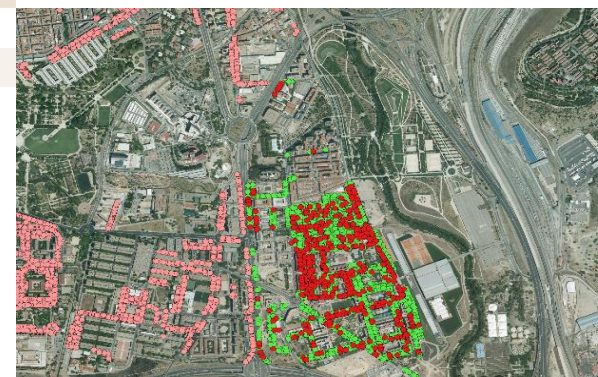
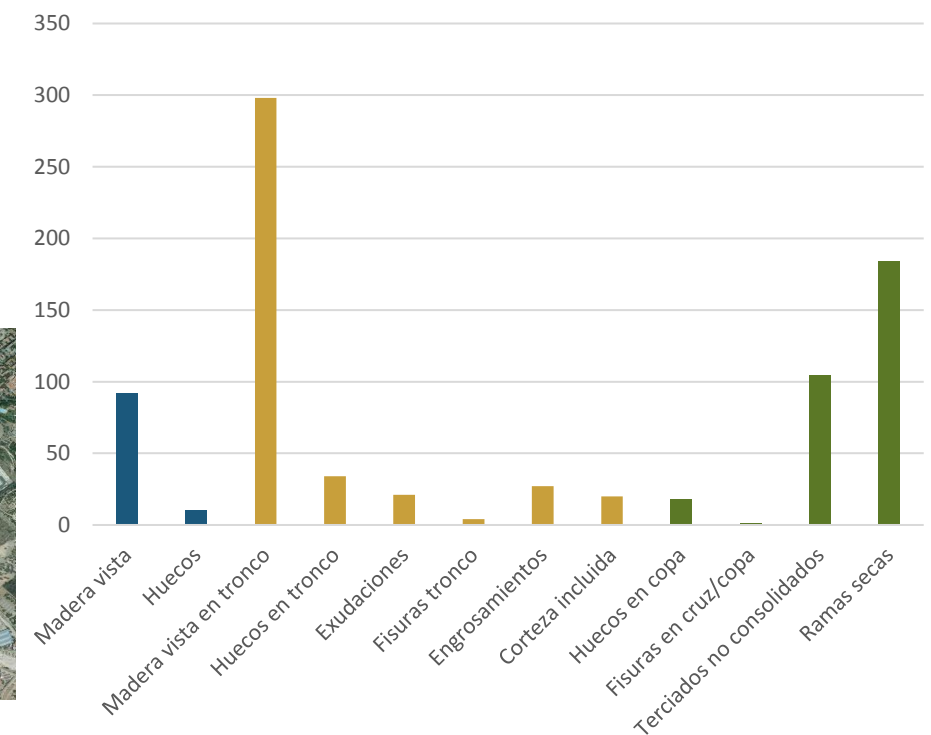
Valoración global Vitalidad			
Presencia de copa	Transparencia de copa		
	Baja 0 - 25 %	Media 25 - 60 %	Alta 60 - 100 %
Baja 0 - 25 %	0	1	1
Media 25 - 60 %	169	939	62
Alta 60 - 100 %	527	148	3



Categoría	Parámetros de estudio	Unidades	%
Defectos en base	Madera vista	92	4,75%
	Huecos	10	0,52%
	Nº árboles con defectos en base	97	5,01%
Defectos en tronco	Madera vista en tronco	298	15,38%
	Huecos en tronco	34	1,75%
	Exudaciones	21	1,08%
	Fisuras tronco	4	0,21%
	Engrosamientos	27	1,39%
	Corteza incluida	20	1,03%
	Nº árboles con defectos en tronco	370	19,09%
Defectos en copa	Huecos en copa	18	0,93%
	Fisuras en cruz/copa	1	0,05%
	Terciados no consolidados	104	5,37%
	Ramas secas	184	9,49%
Buen estado	Nº de árboles sin defectos significativos:	1.425	73,53%



CUANTIFICACIÓN DE DEFECTOS EN EL ARBOLADO



Localización de arbolado con defectos

ANÁLISIS DEL ARBOLADO VIARIO

DISTRITO: 12. USERA

BARRIO: SAN FERMÍN

CARACTERÍSTICAS Y CALIDAD DEL ARBOLADO VIARIO

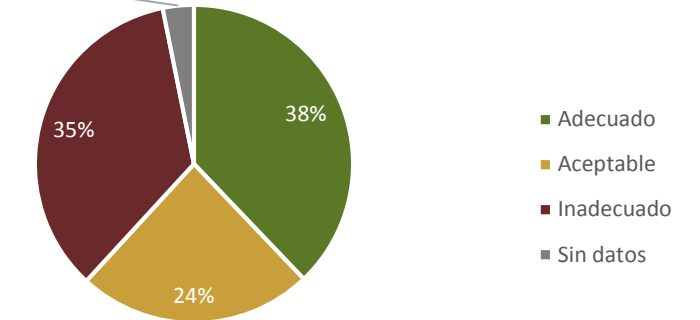
- DESCRIPCIÓN DEL ENTORNO ARBOLADO -

Categoría	Parámetros de estudio	Unidades	%
Tipología de Vial	Tipo A	819	39,82%
	Tipo B	633	30,77%
	Tipo C	561	27,27%
	Tipo D	9	0,44%
	Tipo E	0	0,00%
	Tipo F	0	0,00%
Tipología de entorno de calzada	Aparcamiento en línea	1.266	61,55%
	Aparcamiento en batería	340	16,53%
	Carril Bus con aleta de tiburón	0	0,00%
	Carril Bus sin aleta de tiburón	1	0,05%
	Sin banda aparcamiento ni carril bus	414	20,13%
Distancia a fachada	Muy pequeña (< 3 m)	528	25,67%
	Pequeña (3 - 5 m)	463	22,51%
	Mediana (5 - 6 m)	83	4,04%
	Grande (6 - 8 m)	87	4,23%
	Muy grande (> 8 m)	832	40,45%
Ancho de acera	Menor de 3 m	872	42,39%
	De 3 a 4 m	600	29,17%
	De 4 a 6 m	336	16,33%
	Mayor de 6 m	221	10,74%
Interferencias	Farolas	10	0,49%
	Edificios	47	2,28%
	Señales y semáforos	0	0,00%
	Invasión de calzada o acera	13	0,63%
	Cables No Alta Tensión	12	0,58%
	Cables Alta tensión	0	0,00%
Marco de plantación	Inadmisibles: <=3	28	1,36%
	Muy Pequeño: 3-5	162	7,88%
	Pequeño: 5-6	350	17,02%
	Mediano: 6-8	980	47,64%
	Grande >8	500	24,31%
Distancia entre ejes de alineación	Muy pequeña (< 9 m)	202	9,82%
	Pequeña (9 - 11 m)	770	37,43%
	Mediana (11 -16 m)	771	37,48%
	Grande (16 - 25 m)	222	10,79%
	Muy grande (> 25 m)	64	3,11%
Adecuación del arbolado	Adecuado	779	37,87%
	Aceptable	493	23,97%
	Inadecuado	720	35,00%



Adecuación del arbolado

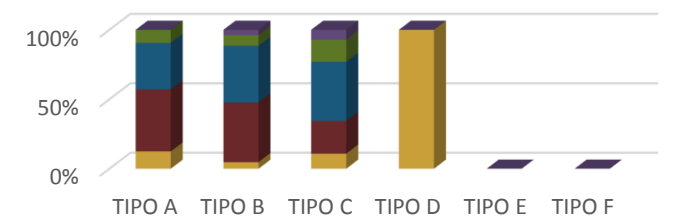
ADECUACIÓN DEL ARBOLADO AL ENTORNO



Relación entre el ancho de acera y el porte de la especie

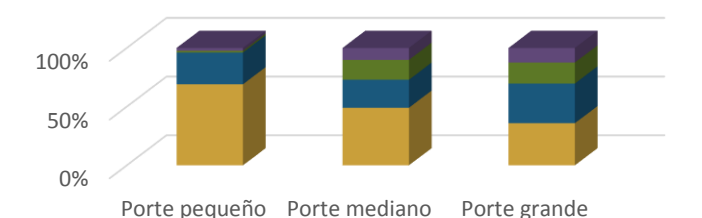
Ancho de acera	Porte de la especie		
	Porte pequeño	Porte mediano	Porte grande
Menor de 3 m	87	382	403
De 3 a 4 m	34	186	380
De 4 a 6 m	2	132	201
Mayor de 6 m	3	79	139

RELACIÓN ENTRE EJES DE ALINEACIÓN Y TIPO DE VIAL



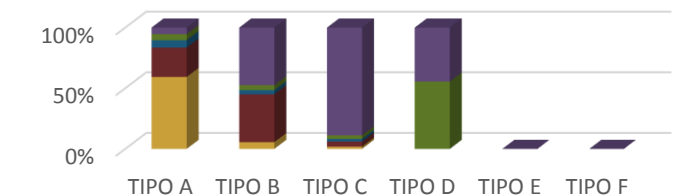
■ Muy pequeña ■ Pequeña ■ Mediana ■ Grande ■ Muy grande

RELACIÓN ENTRE ANCHO DE ACERA Y PORTE DE LA ESPECIE



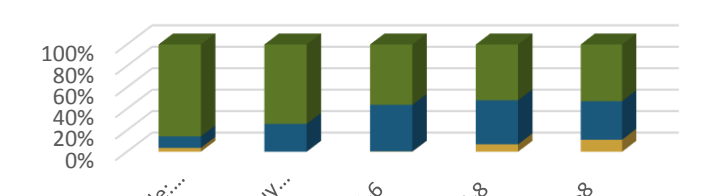
■ Menor de 3 m ■ De 3 a 4 m ■ De 4 a 6 m ■ Mayor de 6 m

RELACIÓN ENTRE DISTANCIA A FACHADA Y TIPO DE VIAL



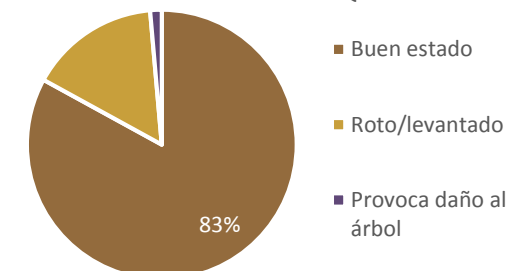
■ Muy pequeña (< 3 m) ■ Pequeña (3 - 5 m) ■ Mediana (5 - 6 m) ■ Grande (6 - 8 m) ■ Muy grande (> 8 m)

RELACIÓN ENTRE MARCO DE PLANTACIÓN Y PORTE DE LA ESPECIE



■ Porte pequeño ■ Porte mediano ■ Porte grande

ADECUACIÓN DE ALCORQUES



Categoría	Parámetros de estudio	Unidades	%
Adecuación de alcorques	Buen estado	1.672	82,98%
	Roto/levantado	315	15,63%
Adecuación de tutores /protectores	Provoca daño al árbol	28	1,39%
	Buen estado	122	61,31%
	Provoca daño	77	38,69%

ANÁLISIS DEL ARBOLADO VIARIO

DISTRITO: 12. USERA

PARÁMETROS DE REFERENCIA

BARRIO: SAN FERMÍN

CARACTERÍSTICAS Y CALIDAD

Categoría	Parámetro	Barrio	Distrito	Ciudad	
Arbolado	Cantidad	nº árboles viario/ 100 habit.	9,01	5,88	8,05
		nº árboles /superficie UG (ha)	54,10	36,92	44,27
	Diversidad	nº especies distintas presentes	48	80	226
		Especie más abundante	PHY	PHY	PHY
		% especie más abundante	26%	35%	23%
		% 10 especies más abundante	81%	82%	75%
	Dimensiones	Clase diam. más abundante	60-120cm	60-120cm	60-120cm
		% en clase diam más abundan.	40%	42%	33%
		Rango altura más abundante	5-10m	5-10m	5-10m
		% en rango altura más abun.	56%	53%	49%
Edad fenológica	Edad fenologica más abundan.	Maduro	Maduro	Maduro	
	% en edad fenol. Más abundan.	56%	55%	51%	
Estado	% arbolado defectos copa	14%	10%	9%	
	% arbolado defectos tronco	19%	26%	28%	
	% arbolado defectos en base	5%	7%	7%	
	% arbolado vitalidad baja	0%	2%	2%	

ARBOLADO Y ENTORNO

Categoría	Parámetro	Barrio	Distrito	Ciudad	
Entorno	Cobertura vegetal	FCC sobre Unidades Gestión	11%	8%	8%
		Km calles arboladas	20	91	2.612
		Km calles sin arboladas	6	57	1.120
	Tipología vial	Tipología de vial más abundan.	Tipo A	Tipo A	Tipo A
		% arbolado en tipología abund.	40%	42%	39%
	Adecuación del arbolado	% arbolado adecuado	38%	43%	37%
		% arbolado aceptable	24%	22%	24%
		% arbolado inadecuado	35%	33%	29%

GESTIÓN DE ARBOLADO

Categoría	Parámetro	Barrio	Distrito	Ciudad	
Gestión arbolado	Riesgo	% arbolado con índice riesgo aparente > 6	1%	2%	1%
		% arbolado eliminado en el Plan Especial	-	1%	1%
		% arbolado reducido de copa en el Plan Especial	-	2%	3%
		% arbolado con especie con mayor probabilidad de producir accidentes	18%	29%	33%
	Valoración fitosanitaria	% arbolado susceptible de plagas	42%	39%	36%
		% arbolado susceptible de enfermedades	41%	44%	32%
	Valoración alérgenos	% arbolado de especies alérgicas	32%	39%	25%
	Riego	% posiciones arboladas con riego automático/goteo	0%	8%	20%
		% posiciones arboladas con riego de agua regenerada	2%	1%	3%