

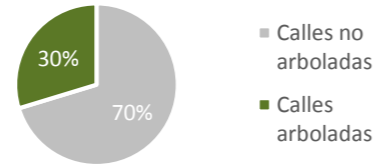
ANÁLISIS DEL ARBOLADO VIARIO

DISTRITO: 11. CARABANCHEL

BARRIO: VISTA ALEGRE



Nº calles arboladas: 30
 Nº calles no arboladas: 71
 Nº posiciones arboladas: 1.356



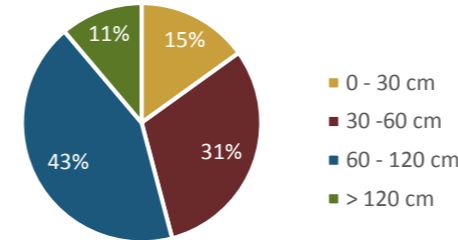
CARACTERÍSTICAS Y CALIDAD DEL ARBOLADO VIARIO

-COMPOSICIÓN-

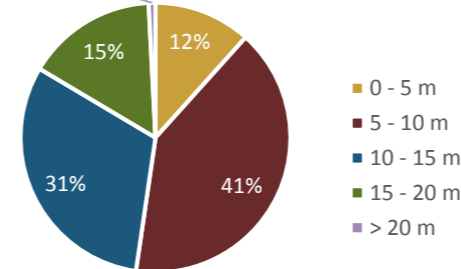
Categoría	Parámetros de estudio	Unidades	%	
Especie	Nº especies distintas presentes	29	14,15%	
	Especie más abundante	<i>Sophora japonica</i>		
		338	27,55%	
	10 especies más abundantes	1.157	94,30%	
Características dendrométricas	Total árboles	1.227	90,49%	
	Perímetro tronco a 1,30 m	0 - 30 cm	185	
		30 - 60 cm	378	
		60 - 120 cm	527	
		> 120 cm	137	
	Altura total	0 - 5 m	143	
		5 - 10 m	499	
		10 - 15 m	383	
		15 - 20 m	192	
		> 20 m	10	
	Diámetro de copa medio	0 - 5 m	312	
		5 - 10 m	776	
		> 10 m	139	
Edad fenológica	Recién plantado-no consolidado	34	2,77%	
	Joven	425	34,64%	
	Maduro	735	59,90%	
	Viejo	32	2,61%	
	Muerto y decrépto	1	0,08%	
Disposición	Alineación en acera	1.286	94,84%	
	Alineación en calzada	9	0,66%	
	Grupo	0	0,00%	
	Individual	7	0,52%	
	Mediana	52	3,83%	
Tipo de superficie	Arbusto	12	0,88%	
	Césped	0	0,00%	
	Pavimento	0	0,00%	
	Tierra	1.344	99,12%	



PERÍMETRO DE TRONCO

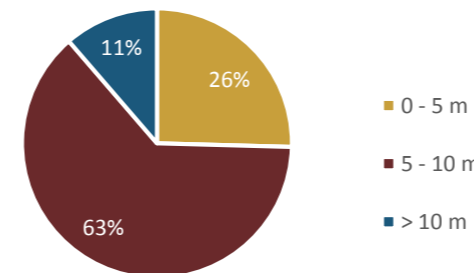


ALTURA

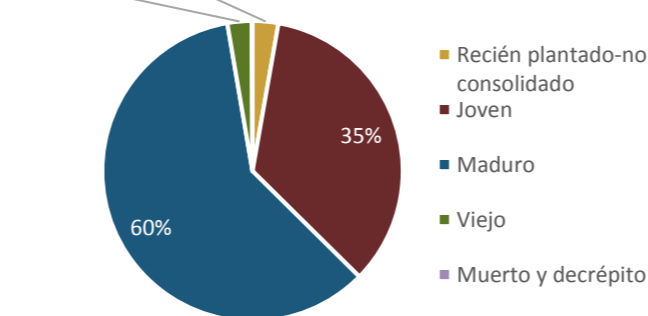


Superficie cubierta por copa (m2) 47.488

DIÁMETRO DE COPA



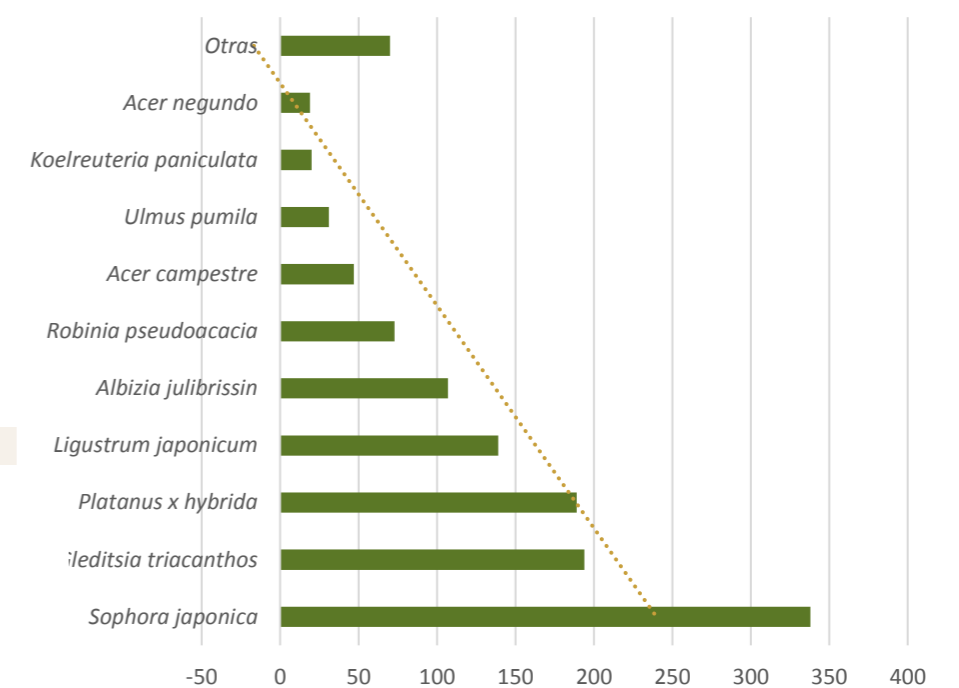
EDAD FENOLÓGICA



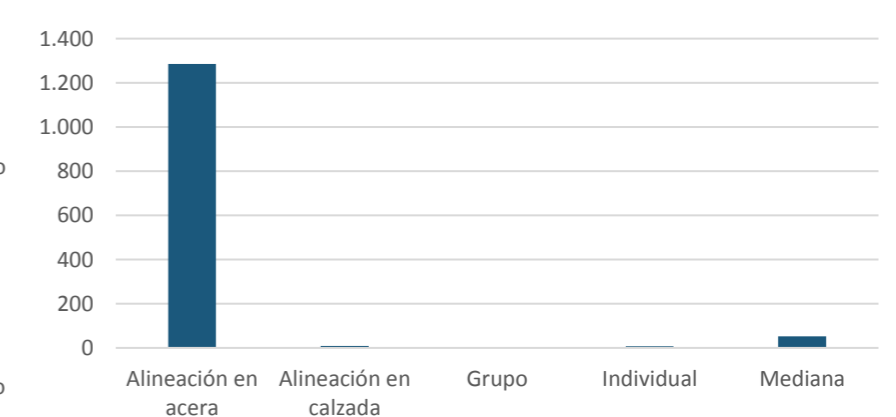
ESPECIES ARBÓREAS MÁS ABUNDANTES

Categoría	Unidades	%
<i>Sophora japonica</i>	338	27,55%
<i>Gleditsia triacanthos</i>	194	15,81%
<i>Platanus x hybrida</i>	189	15,40%
<i>Ligustrum japonicum</i>	139	11,33%
<i>Albizia julibrissin</i>	107	8,72%
<i>Robinia pseudoacacia</i>	73	5,95%
<i>Acer campestre</i>	47	3,83%
<i>Ulmus pumila</i>	31	2,53%
<i>Koelreuteria paniculata</i>	20	1,63%
<i>Acer negundo</i>	19	1,55%
Otras	70	5,70%
TOTAL	1.227	100,00%

ESPECIES



DISPOSICIÓN



ANÁLISIS DEL ARBOLADO VIARIO

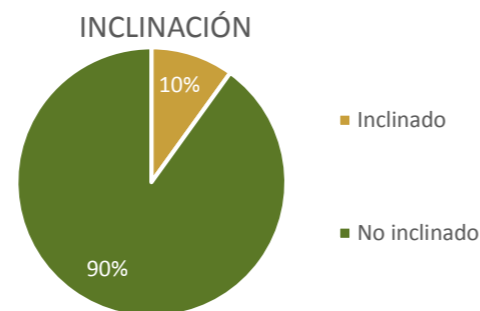
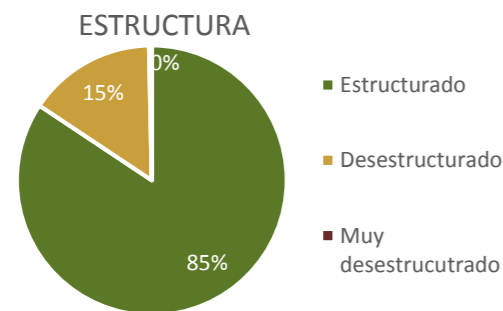
DISTRITO: 11. CARABANCHEL

CARACTERÍSTICAS Y CALIDAD DEL ARBOLADO VIARIO

BARRIO: VISTA ALEGRE

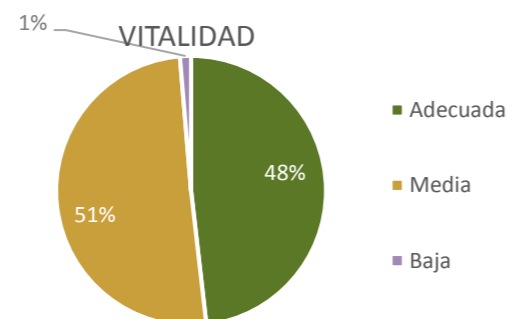
-ESTADO DEL ARBOLADO-

Categoría	Parámetros de estudio	Unidades	%
Estructura	Estructurado	1.018	82,97%
	Desestructurado	185	15,08%
	Muy desestructurado	4	0,33%
Inclinación	0-10 °	1.105	90,06%
	11-20 °	114	9,29%
	21-45 °	8	0,65%
	> 45 °	0	0,00%



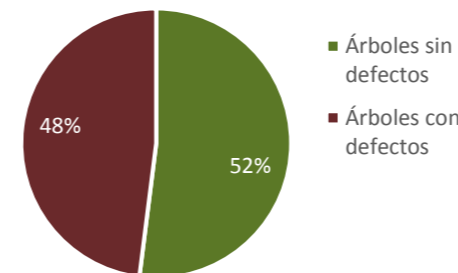
Categoría	Parámetros de estudio	Unidades	%
Presencia de copa	Baja 0 - 25 %	16	1,30%
	Media 25 - 60 %	732	59,66%
	Alta 60 - 100 %	462	37,65%
Transparencia de copa	Baja 0 - 25 %	491	40,02%
	Media 25 - 60 %	678	55,26%
	Alta 60 - 100 %	41	3,34%

Valoración global Vitalidad			
Presencia de copa	Transparencia de copa		
	Baja 0 - 25 %	Media 25 - 60 %	Alta 60 - 100 %
Baja 0 - 25 %	0	12	4
Media 25 - 60 %	121	574	37
Alta 60 - 100 %	370	92	0

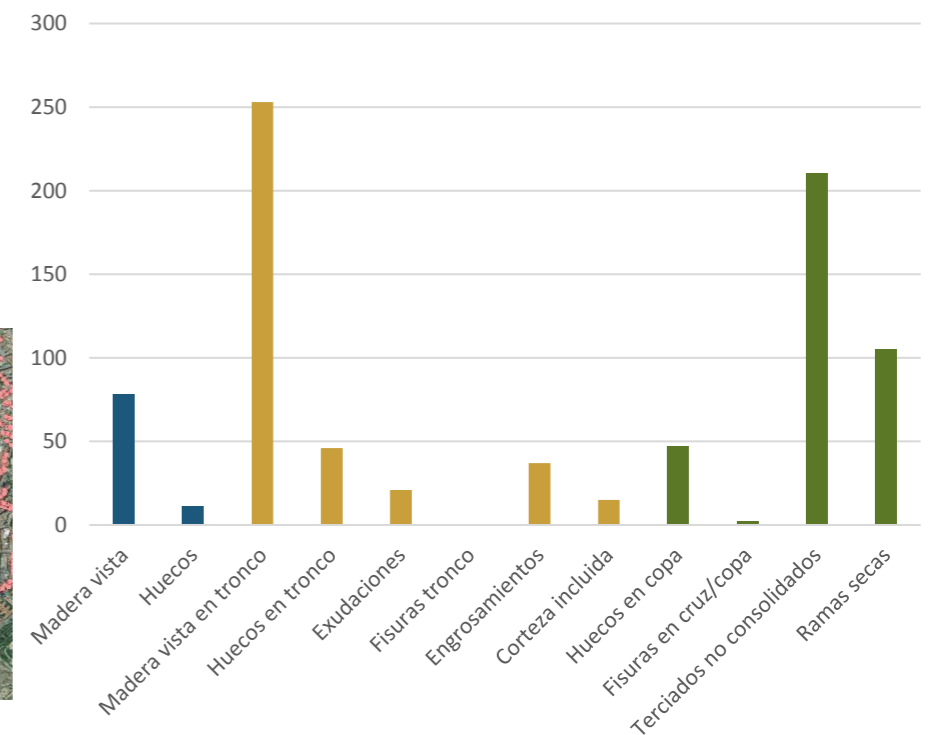


Categoría	Parámetros de estudio	Unidades	%
Defectos en base	Madera vista	78	6,36%
	Huecos	11	0,90%
	Nº árboles con defectos en base	85	6,93%
Defectos en tronco	Madera vista en tronco	253	20,62%
	Huecos en tronco	46	3,75%
	Exudaciones	21	1,71%
	Fisuras tronco	0	0,00%
	Engrosamientos	37	3,02%
	Corteza incluida	15	1,22%
	Nº árboles con defectos en tronco	313	25,51%
Defectos en copa	Huecos en copa	47	3,83%
	Fisuras en cruz/copa	2	0,16%
	Terciados no consolidados	210	17,11%
	Ramas secas	105	8,56%
	Nº árboles con defectos en copa	310	25,26%
Buen estado	Nº de árboles sin defectos significativos:	767	62,51%

ARBOLADO EN BUEN ESTADO



CUANTIFICACIÓN DE DEFECTOS EN EL ARBOLADO



Localización de arbolado con defectos



PLAN ESTRATÉGICO DE ZONAS VERDES ARBOLADO y BIODIVERSIDAD DE LA CIUDAD DE MADRID

ANÁLISIS DEL ARBOLADO VIARIO

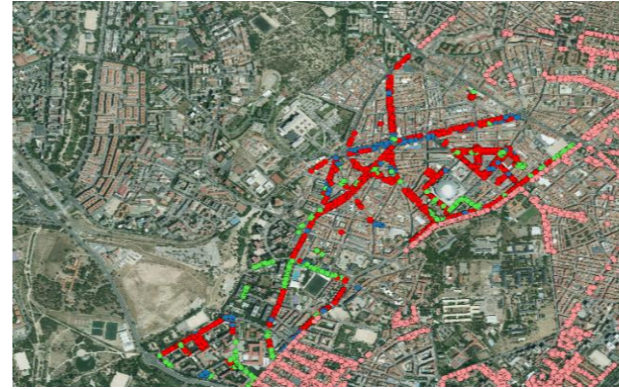
DISTRITO: 11. CARABANCHEL

CARACTERÍSTICAS Y CALIDAD DEL ARBOLADO VIARIO

BARRIO: VISTA ALEGRE

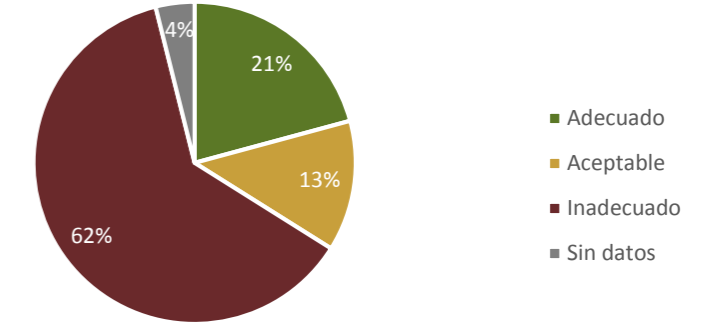
- DESCRIPCIÓN DEL ENTORNO ARBOLADO -

Categoría	Parámetros de estudio	Unidades	%
Tipología de Vial	Tipo A	1.036	76,40%
	Tipo B	149	10,99%
	Tipo C	144	10,62%
	Tipo D	23	1,70%
	Tipo E	0	0,00%
	Tipo F	0	0,00%
Tipología de entorno de calzada	Aparcamiento en línea	813	59,96%
	Aparcamiento en batería	278	20,50%
	Carril Bus con aleta de tiburón	0	0,00%
	Carril Bus sin aleta de tiburón	89	6,56%
	Sin banda aparcamiento ni carril bus	173	12,76%
Distancia a fachada	Muy pequeña (< 3 m)	729	53,76%
	Pequeña (3 - 5 m)	204	15,04%
	Mediana (5 - 6 m)	22	1,62%
	Grande (6 - 8 m)	51	3,76%
	Muy grande (> 8 m)	345	25,44%
Ancho de acera	Menor de 3 m	273	20,13%
	De 3 a 4 m	295	21,76%
	De 4 a 6 m	535	39,45%
	Mayor de 6 m	248	18,29%
Interferencias	Farolas	22	1,62%
	Edificios	34	2,51%
	Señales y semáforos	0	0,00%
	Invasión de calzada o acera	0	0,00%
	Cables No Alta Tensión	14	1,03%
	Cables Alta tensión	0	0,00%
Marco de plantación	Inadmisible: <=3	19	1,40%
	Muy Pequeño: 3-5	217	16,00%
	Pequeño: 5-6	620	45,72%
	Mediano: 6-8	291	21,46%
	Grande >8	199	14,68%
Distancia entre ejes de alineación	Muy pequeña (< 9 m)	138	10,18%
	Pequeña (9 - 11 m)	410	30,24%
	Mediana (11 -16 m)	767	56,56%
	Grande (16 - 25 m)	38	2,80%
	Muy grande (> 25 m)	0	0,00%
Adecuación del arbolado	Adecuado	282	20,80%
	Aceptable	178	13,13%
	Inadecuado	843	62,17%



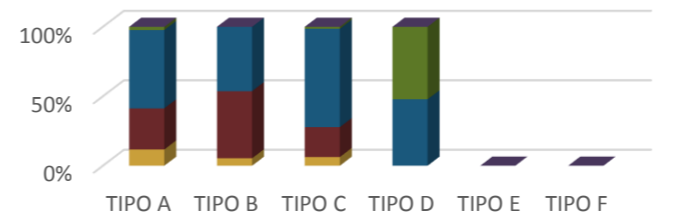
Adecuación del arbolado

ADECUACIÓN DEL ARBOLADO AL ENTORNO



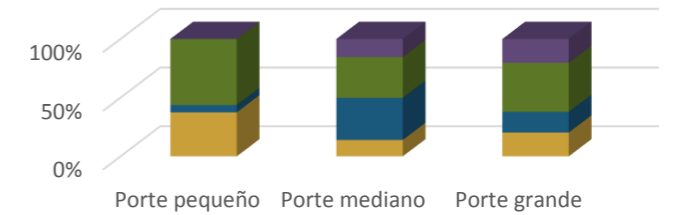
Ancho de acera	Porte de la especie		
	Porte pequeño	Porte mediano	Porte grande
Menor de 3 m	6	49	190
De 3 a 4 m	1	126	164
De 4 a 6 m	9	122	391
Mayor de 6 m	0	54	190

RELACIÓN ENTRE EJES DE ALINEACIÓN Y TIPO DE VIAL



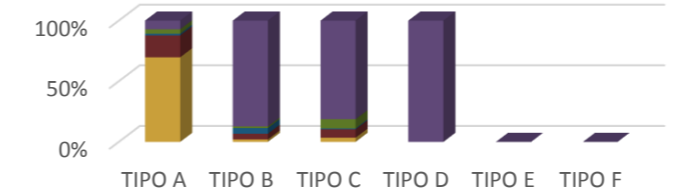
■ Muy pequeña ■ Pequeña ■ Mediana ■ Grande ■ Muy grande

RELACIÓN ENTRE ANCHO DE ACERA Y PORTE DE LA ESPECIE



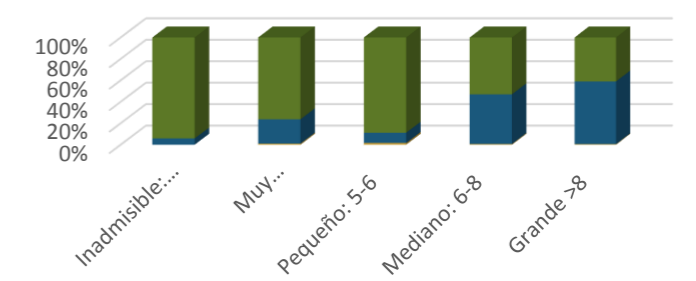
■ Menor de 3 m ■ De 3 a 4 m ■ De 4 a 6 m ■ Mayor de 6 m

RELACIÓN ENTRE DISTANCIA A FACHADA Y TIPO DE VIAL



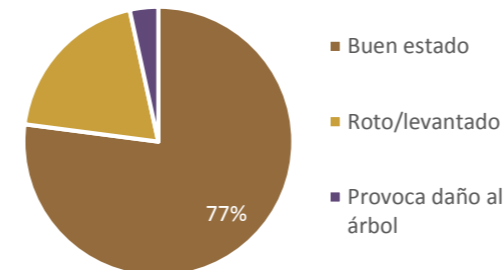
■ Muy pequeña (< 3 m) ■ Pequeña (3 - 5 m) ■ Mediana (5 - 6 m) ■ Grande (6 - 8 m) ■ Muy grande (> 8 m)

RELACIÓN ENTRE MARCO DE PLANTACIÓN Y PORTE DE LA ESPECIE



■ Porte pequeño ■ Porte mediano ■ Porte grande

ADECUACIÓN DE ALCORQUES



Categoría	Parámetros de estudio	Unidades	%
Adecuación de alcorques	Buen estado	1.038	77,06%
	Roto/levantado	263	19,52%
Adecuación de tutores /protectores	Provoca daño al árbol	46	3,41%
	Buen estado	66	50,00%
	Provoca daño	66	50,00%

ANÁLISIS DEL ARBOLADO VIARIO

DISTRITO: 11. CARABANCHEL

PARÁMETROS DE REFERENCIA

BARRIO: VISTA ALEGRE

CARACTERÍSTICAS Y CALIDAD

Categoría	Parámetro	Barrio	Distrito	Ciudad	
Arbolado	Cantidad	nº árboles viario/ 100 habit.	3,07	5,40	8,05
		nº árboles /superficie UG (ha)	37,38	41,86	44,27
	Diversidad	nº especies distintas presentes	29	80	226
		Especie más abundante	SJA	PHY	PHY
		% especie más abundante	28%	33%	23%
		% 10 especies más abundante	94%	87%	75%
	Dimensiones	Clase diam. más abundante	60-120cm	30-60cm	60-120cm
		% en clase diam más abundan.	43%	40%	33%
		Rango altura más abundante	5-10m	5-10m	5-10m
		% en rango altura más abun.	41%	56%	49%
Edad fenológica	Edad fenologica más abundan.	Maduro	Maduro	Maduro	
	% en edad fenol. Más abundan.	60%	50%	51%	
Estado	% arbolado defectos copa	25%	16%	9%	
	% arbolado defectos tronco	26%	25%	28%	
	% arbolado defectos en base	7%	7%	7%	
	% arbolado vitalidad baja	1%	3%	2%	

ARBOLADO Y ENTORNO

Categoría	Parámetro	Barrio	Distrito	Ciudad	
Entorno	Cobertura vegetal	FCC sobre Unidades Gestión	10%	9%	8%
		Km calles arboladas	17	151	2.612
		Km calles sin arboladas	13	89	1.120
	Tipología vial	Tipología de vial más abundan.	Tipo A	Tipo A	Tipo A
		% arbolado en tipología abund.	76%	42%	39%
	Adecuación del arbolado	% arbolado adecuado	21%	43%	37%
		% arbolado aceptable	13%	23%	24%
		% arbolado inadecuado	62%	30%	29%

GESTIÓN DE ARBOLADO

Categoría	Parámetro	Barrio	Distrito	Ciudad	
Gestión arbolado	Riesgo	% arbolado con índice riesgo aparente > 6	5%	5%	1%
		% arbolado eliminado en el Plan Especial	-	2%	1%
		% arbolado reducido de copa en el Plan Especial	-	8%	3%
		% arbolado con especie con mayor probabilidad de producir accidentes	53%	37%	33%
	Valoración fitosanitaria	% arbolado susceptible de plagas	15%	31%	36%
		% arbolado susceptible de enfermedades	20%	41%	32%
	Valoración alérgenos	% arbolado de especies alérgicas	16%	33%	25%
	Riego	% posiciones arboladas con riego automático/goteo	8%	24%	20%
		% posiciones arboladas con riego de agua regenerada	0%	0%	3%