



## Proyectos Singulares

1 Proyecto Madrid Río y otros planes

2 Plan Especial Recoletos-Prado



# Proyecto Madrid Río y otros planes

## 1.1. Proyecto Madrid Río

El Plan de Reforma y Gestión Integral de la M-30, proyecto más emblemático de la legislatura pasada para los madrileños, fue el punto de partida para que cristalizara una idea que, de entrada, generó un cierto escepticismo por parte de los ciudadanos, que en parte la consideraban una utopía inalcanzable: la recuperación del río para la ciudad, como un elemento vertebrador entre los barrios, rodeado de un parque lineal de 6 kilómetros a cada orilla. De este modo, lo que hasta entonces era una barrera física, social y psicológica, constituida por un río inaccesible para los ciudadanos al estar estrangulado entre los dos sentidos de una autovía urbana de la máxima capacidad, se convertía en un elemento de integración y en un proyecto clave para la revitalización del centro de la ciudad y para la regeneración de esta zona concreta, que pasaría de la degradación a la que estaba sometida en las últimas décadas, a convertirse en una de las más atractivas y privilegiadas de Madrid.

El conjunto de acciones orientadas a esta regeneración urbana se configuró posteriormente en el denominado Proyecto Madrid-Río. Estas acciones abarcan en primer lugar la reforma de la infraestructura de movilidad de la M-30, soterrando y haciendo más seguro el desplazamiento en una parte de su traza oeste. Además incluyen una mejora notable de la calidad de las aguas del río Manzanares y su funcionamiento hidráulico atendiendo a las nuevas exigencias de seguridad hidrológica de las cuencas, mejorando el cajero, construyendo 13 kilómetros de nuevos colectores nueve veces más capaces que antes y 12 estanques de tormenta que se suman a los 15 nuevos colectores situados en otras zonas del río o modernizando las instalaciones de las depuradoras municipales, eliminando los vertidos al cauce de aguas sin depurar en

caso de fuertes lluvias. Estas acciones se completan con la creación de un nuevo gran parque de más de 110 Ha que se añaden a las casi 300 de zonas verdes de la zona, conectando los parques lineales de Manzanares norte y Manzanares sur, la Casa de Campo, el parque del Oeste, el Campo del Moro, los Jardines de Sabatini, la Cuña Verde de Latina y los parques de San Isidro, Arganzuela y Matadero. Este conjunto de intervenciones supone una apuesta por la regeneración urbana de esta amplia zona, dentro de la política de reequilibrio territorial y ambiental de Madrid que el Ayuntamiento ha desarrollado en las últimas décadas, que permite la incorporación de los distritos del oeste y el sur de la ciudad al conjunto de actuaciones de regeneración del Centro y la creación de un espacio urbano lineal de calidad, con el río como elemento estructurante.

En resumen, se trata de un Proyecto cuyo objetivo es recuperar para los ciudadanos ese inmenso espacio que, en pleno centro de Madrid, estaba destinado al uso exclusivo del vehículo y que no sólo lo inhabilitaba para cualquier otro uso, sino que degradaba ambientalmente todo el entorno circundante con contaminación, suciedad y ruidos, y además, constituía una barrera física y funcional para las personas de uno y otro margen del río, impidiendo a los ciudadanos la contemplación y uso del río Manzanares.

Para alcanzar este objetivo, a la vez que se impulsaba la ejecución de los proyectos de infraestructuras de movilidad e hidráulicas, se trabajó en el desarrollo del proyecto urbano que ordenará esa gran superficie con un enfoque global.

De esa visión de conjunto, se derivó la necesidad de convocar un concurso internacional de ideas para organizar el nuevo espacio recuperado para la ciudad y a continuación tramitar un Plan Especial como herramienta urbanística que



Plan Especial Río Manzanares. Plano de imagen. 2008.

diera a la operación el necesario marco jurídico-urbanístico y sirviera de cauce de participación y de programa de referencia, permitiendo visualizar formalmente el objetivo de regeneración urbana, así como insertar en un contexto más amplio el conjunto de sus determinaciones, no sólo sobre las 110 Ha de suelo recuperado a la red viaria, sino sobre un área ocho veces más extensa (800 Ha), analizando su conexión con el resto de espacios públicos de la ciudad.

El objetivo de este proceso era contar con los mejores profesionales para desarrollar este gran proyecto urbano. Para ello se convocó el Concurso Internacional de Ideas Madrid Río, al que fueron invitados destacados profesionales del urbanismo internacional.

En este concurso, al que concurren profesionales de prestigio, como Dominique Perrault, Peter Eisenman, Herzog & de Meuron o Navarro Baldeweg, el jurado falló a favor de la propuesta presentada por el estudio de arquitectos M-Río, encabezado por Gines Garrido. El fallo del jurado se basó textualmente en "sus ideas respecto al entronque del ámbito con la ciudad, la articulación del sistema de zonas verdes y usos dotacionales; su propuesta paisajística, ambiental y cultural; su respuesta a los problemas de acceso y movilidad y su viabilidad técnica, económica, funcional y social". Este equipo de arquitectos, urbanistas, paisajistas e ingenieros suscribió, de acuerdo con las bases del concurso, el contrato para la redacción del Plan Especial.

El Ayuntamiento de Madrid dirigió la formación de este Plan Especial a través de la Coordinación General de Proyectos Singulares, unidad dependiente del Área de Gobierno de Urbanismo y Vivienda. Tras el preceptivo proceso de información pública, con una amplia participación ciudadana, el Plan fue aprobado definitivamente el 25 de junio de 2008, delimitando un ámbito de actuación de 6,9 millones de metros cuadrados, de los cuales 1,9 millones son zonas verdes y casi medio millón equipamientos.

El Ayuntamiento consideró, desde el inicio de este proyecto, que el consenso cívico y la participación de los afectados era tan importante como las propias determinaciones del Plan Especial. Por ello, tras la aprobación definitiva de dicho plan, se decidió mantener abiertos los diferentes canales de información y participación del proyecto, que han estado a pleno funcionamiento durante el año 2010, como un sistema de información del desarrollo de las obras de ejecución:

- El sitio Web [www.munimadrid.es/madridrio](http://www.munimadrid.es/madridrio), en el que se carga toda la información sobre el proyecto, sus modificaciones y todas las incidencias derivadas de las obras, como cortes de calles, desvíos de servicios, etc.

- Contacto permanente con las Asociaciones de Vecinos, especialmente con la FRAVM a la que se convocó a sucesivas reuniones informativas sobre el desarrollo de las obras.

Se mantuvieron también reuniones individuales con asociaciones directamente afectadas por las obras, así como con asociaciones no federadas.

- Mantenimiento de un buzón electrónico permanente para quejas individuales de los ciudadanos, en la dirección: [madridrio@munimadrid.es](mailto:madridrio@munimadrid.es).
- Atención ciudadana mediante correo ordinario, teléfono y fax, así como presencial en la Subdirección General de Información y Participación.
- Atención mediante el servicio de Sugerencias y Reclamaciones del Ayuntamiento.
- Información de proximidad mediante tres Puntos de Información y Participación a pie de obra, atendidos por agentes de información en horarios de mañana y tarde. En el mes de junio de 2010 se cerró uno de estos tres puntos manteniéndose los dos restantes hasta final de año.
- Presencialmente, en las seis Juntas de los distritos afectados por el Proyecto (Centro, Arganzuela, Latina, Carabanchel, Usera y Moncloa-Aravaca).

También se han editado diversos folletos informativos en distintos formatos para facilitar el acceso, la comprensión y el tratamiento de la información por los interesados.

Como resultado de este esfuerzo por hacer accesible la información del Plan Especial, orientándola al destinatario y aproximarla en el sentido físico y funcional, se alcanzaron 15.520 visitas a los puntos de proximidad, con 24.613 consultas atendidas a lo largo del año 2010.

En el Plan Especial, el ámbito recuperado se concibe como un gran eje medioambiental, deportivo, lúdico y cultural que se sitúa a menos de un kilómetro y medio de la Puerta del Sol. Este nuevo eje se está configurando como el resultado de incorporar nuevos usos públicos a lo largo de los espacios liberados por el soterramiento de la M-30 y de la puesta en valor de los barrios situados en su entorno. Desde la perspectiva medioambiental, constituye un nuevo parque urbano que, uniendo los parques anteriormente existentes, vendrá a conformar un corredor ecológico de más de 3.000 Ha.

Durante los años anteriores a 2009, las actuaciones se centraron en la tramitación y difusión del Plan Especial así como en la realización de obras urgentes para el acceso a los barrios aledaños, o preparatorias de los diferentes



trabajos que desarrollaría este gran proyecto. A lo largo del ejercicio de 2009, se acometieron ya las principales actuaciones urbanizadoras, de creación de espacios verdes y de remate de infraestructuras. Se concluyeron los trabajos de Adecuación de Bordes del río Manzanares, mejorando y reparando todos los elementos alterados del cajero del río y eliminando los puntos de vertido de todo tipo. Y también se completaron los trabajos de urbanización de aceras y calzadas en la margen derecha, ejecutados en su mayor parte en 2008.

Una de las ideas más destacadas de la ordenación ganadora del concurso es el llamado Salón de Pinos, localizado en la margen derecha del río, si bien incluye también un tramo en la margen izquierda, el situado entre la pasarela en Y Griega y el puente Oblicuo. Esta zona ajardinada es una franja de ancho comprendido entre 25 y 30 m, que según lo aprobado en el Plan Especial, discurre paralela y contigua al cajero del río Manzanares, principalmente en su margen derecha, dando continuidad a los ensanchamientos que, en suelo público, se encuentran en las entregas de los puentes principales de la zona: de norte a sur, puente del Rey, de Segovia, de San Isidro, de Toledo, de Praga y de la Princesa.

El corredor ajardinado "Salón de Pinos" es la solución aplicada allí donde la distancia de separación entre los edificios y el cajero del río era pequeña, inferior a 40 m. y además, está soterrado el túnel de la M-30, lo que condiciona el uso sobre la losa de los túneles. Esta losa está dimensionada para soportar un espesor de tierras de 1,5 metros en el que los pinos pueden desarrollarse sin problemas. Por todo ello, la especie arbórea elegida es el pino pinaster, completándose con algún ejemplar de halepensis o nigra.

Este corredor pretende ser un espacio en el que coexistan las áreas de estancia, delimitadas por el pavimento, con los itinerarios peatonales y ciclistas, permitiendo también que los usuarios se desplacen libremente entre los árboles. Las áreas de juegos infantiles y juveniles forman parte del corredor ajardinado, y se integran ambiental y visualmente, con las dotaciones de cafés bar, cafeterías, kioscos y dos nuevos restaurantes que se incorporarán en el futuro, adjudicándose mediante concesión administrativa.

En las áreas no situadas directamente encima de los túneles, se ha implantado en general un arbolado diferente al del Salón de Pinos, especialmente, magnolios, melias, castaños de Indias, chopos, álamos y ginkgos biloba. De esta forma, el ciudadano diferenciará el Salón de Pinos, que refleja en superficie la huella de los túneles y, por tanto, la memoria de los antiguos carriles rodados de la M-30, de las restantes zonas libres que componen el gran parque fluvial que se pretende construir a ambos lados del río.

El objetivo final del Proyecto Madrid Río es que sea posible recorrer a pie o en bicicleta el tramo desde el Puente de los Franceses hasta el Nudo Sur, aproximadamente seis kilómetros. A comienzos del año 2010, los trabajos ejecutados habían llevado a acercar este objetivo, puesto que estaban finalizados dos tramos importantes en la margen derecha, uno desde el Puente de los Franceses hasta las inmediaciones del puente de Toledo, y otro desde el sur de dicho Puente hasta el de la Princesa, además de un tramo en la margen izquierda, el comprendido entre el puente de Segovia y el estadio Vicente Calderón.



Puente de Toledo. Enero 2010.

En 2010 se finalizaron también las obras de rehabilitación de los Puentes Históricos de Toledo y Segovia. En este último se incluye la realización de unas fuentes ornamentales y estanques cuya imagen se ha incorporado ya al proyecto Madrid Río como uno de los hitos visuales más reconocibles del conjunto. También se completó la recuperación de la glorieta de Marqués de Vadillo, aumentando la superficie de aceras y mejorando su funcionalidad.

Para conseguir una conectividad completa desde el Puente de los Franceses al Nudo Sur, resta, en la margen derecha, completar dos piezas: el llamado Salón de Pinos Norte, entre la zona histórica de San Pol de Mar y la Plataforma del Rey, y los jardines en torno al puente de Toledo. Estas dos zonas han avanzado notablemente a lo largo del año 2010, hasta el punto que está previsto que sean abiertas al público en los primeros meses de 2011.

En cuanto a la margen izquierda, en 2010 se ha progresado en el ajardinamiento de las grandes zonas verdes que componen el recorrido por este lado: los jardines en torno a la ermita de la Virgen del Puerto, el gran parque de la Arganzuela y el entorno del Matadero, este último con una pequeña ayuda de los fondos europeos FEDER. Estas tres grandes piezas se completarán también a comienzos de 2011. También en 2010 se ha finalizado la ejecución de los espacios libres desde el entorno del Matadero al Nudo Sur, incluyendo el circuito para bicicletas BMX.

Pero además de la conectividad longitudinal, el Proyecto Madrid Río pone un énfasis especial en favorecer la conectividad transversal, mediante puntos de cruce peatonales y ciclistas sobre el río que contribuyen a reforzar la continuidad del tejido urbano, la optimización funcional de los equipamientos y las instalaciones deportivas, y la cohesión entre barrios. La mayor parte de los puentes y pasarelas proyectados se han construido ya.

A continuación se incluye una relación de norte a sur de los 36 puntos de cruce del río y pasarelas de conexión externa del parque, previstos en el Plan Especial, detallando sus características y estado de ejecución a 1 de enero de 2011. Se hace indicación expresa de los que permiten el tráfico rodado, o lo permitían anteriormente. Los que no tienen esa indicación, se sobreentiende que son aptos para peatones y bicicletas. En esta relación se han suprimido los puentes ferroviarios de los Franceses y de la Línea C-5 junto al Nudo Sur, por entender que no son elementos de conexión urbana.

01. Puente de San Fernando. Rehabilitación pendiente. Prevista para la Etapa B (2011-2015).
02. Puente rodado al norte del Puente de los Franceses. Ejecutado carril bici.
03. Pasarela peatonal y ciclista sobre la M-30 en c/ Santa Pola. Sustitución de la anterior. Conecta con Anillo Verde Ciclista. Ejecutada.
04. Presa nº 3. Rehabilitación ejecutada.
05. Puente rodado nuevo frente a calle Península. Pendiente. El acuerdo de aprobación definitiva del Plan Especial condiciona su realización a que se logre un acuerdo con la asociación de vecinos mayoritaria en la zona que, en principio se opone a su construcción.
06. Pasarela de Almuñécar. Sustitución de la antigua pasarela de hormigón por una nueva de fibra de carbono. Ejecución en curso. Finalización prevista en 2011.
07. Puente Histórico de la Reina Victoria. Rehabilitación pendiente.
08. Presa nº 4. Rehabilitación ejecutada.
09. Pasarela histórica El Reservado. Rehabilitación ejecutada.
10. Puente del Rey. Rehabilitación ejecutada. Puente rodado reconvertido a peatonal y ciclista.
11. Presa nº 5. Rehabilitación ejecutada.
12. Puente de Segovia. Rehabilitación ejecutada. Rodado con aceras.
13. Puente Oblicuo. Rehabilitación ejecutada. Puente rodado reconvertido a peatonal y ciclista.
14. Presa nº 6. Rehabilitación ejecutada.
15. Pasarela en Y Griega. Nueva. Construida.
16. Puente de San Isidro. Rehabilitación ejecutada. Rodado con aceras y carril bici.
17. Pasarela Vicente Calderón. Nueva. Pendiente de ejecución del túnel.
18. Presa nº 7. Rehabilitación ejecutada.
19. Puente rodado al norte del puente de Toledo. Rehabilitación ejecutada. Rodado sin aceras.



Puente de Segovia y jardines de su entorno, puente Oblicuo al fondo. Febrero 2010.



20. Pasarela al norte del puente de Toledo. Rehabilitación ejecutada (era una antigua pontona).
21. Puente de Toledo. Rehabilitación ejecutada.
22. Pasarela Arganzuela I, también llamada del Canal de Isabel II. Nueva. Construida.
23. Puente de Bolas. Rehabilitación ejecutada.
24. Puente monumental singular (D. Perrault). Nuevo. En ejecución. Finalización prevista en 2011.
25. Pasarela Arganzuela III. Nueva. Construida.
26. Presa nº 8. Rehabilitación ejecutada.
27. Puente de Praga. Rehabilitación ejecutada. Rodado con aceras.
28. Pasarela junto al puente de Praga. Nueva. Construida.
29. Puente Artístico del Invernadero. Nuevo. Construido.
30. Puente Artístico del Matadero. Nuevo. Construido.
31. Puente de la Princesa. Rehabilitación ejecutada. Rodado, con aceras ampliadas.
32. Pasarela al sur del puente de la Princesa. Nueva. Construida.
33. Presa nº 9. Rehabilitación ejecutada.
34. Pasarela diagonal Salón de Pinos Sur. Nueva. Pendiente.
35. Pasarela junto a puente ferroviario C-5. Nueva. Construida.
36. Pasarela en Nudo Sur, sobre la M-30. Nueva. Conecta con el Parque Lineal del Manzanares Sur. Ejecutada.

Un apartado especialmente destacado en el Proyecto Madrid Río es el correspondiente a las instalaciones deportivas, que complementan y enriquecen los espacios libres recuperados para la ciudad. A lo largo de 2010 se ha finalizado la construcción de un rockódromo y una pista de BMX, así como unas nuevas pistas de pádel y tenis junto al puente de Praga.

A ello se añade una cancha de fútbol 11, compatible con dos de fútbol 7, un skate park de 1.500 m<sup>2</sup> y una pista de patinaje de 595 m<sup>2</sup>, así como la remodelación de las instalaciones deportivas existentes en las zonas de El Vado y pasaje de Montserrat. Todas estas instalaciones se han completado en 2010.

Finalmente, en cuanto a las instalaciones deportivas integradas en el parque, hay que citar la denominada Playa de Madrid y el embarcadero para remo y piragüismo, que se finalizarán en 2011.

En cuanto a otros usos dotacionales, destaca la construcción ya finalizada de una nueva Comisaría de Policía Municipal

para el Distrito de Arganzuela con una edificabilidad: bajo rasante de 1.667,96 m<sup>2</sup>, sobre rasante de 1.897,60 m<sup>2</sup> y total de 3.565,56 m<sup>2</sup>.

Está prevista también la construcción, a finalizar en 2011, de dos edificios más, integrados en la zona verde: uno para las oficinas del servicio de conservación del parque y otro para un Centro de Interpretación del río Manzanares. A ello hay que añadir el aprovechamiento de espacios bajo el puente de San Isidro para localizar allí dos cantones de limpiezas y un local para el equipo de conservadores de las presas del río.

Dada su amplitud y complejidad, el Proyecto Madrid Río se ha dividido para su ejecución en diferentes ámbitos. De esta forma, su construcción se viene realizando por tramos coherentes desde la perspectiva funcional y financiera, siempre priorizando los espacios cuya ejecución resulta más urgente, poniéndose en uso sucesivamente como piezas de un puzzle hasta completar el total del proyecto.

Es de destacar el hecho de que las obras en curso, que finalizarán a mediados de 2011 corresponden a la ejecución de la Etapa A del Plan Especial río Manzanares, la primera de las cuatro previstas en dicho planeamiento. Esta etapa corresponde al período 2008-2011 y es diferente de las otras tres, por cuanto corresponde a la restauración del territorio urbano que de alguna forma resultó afectado por las obras de soterramiento de la M-30. Esta etapa tiene detrás un compromiso político respaldado por una dotación presupuestaria real, por lo que se trabaja para finalizarla en los plazos previstos, de forma que la ciudad tenga plena continuidad urbana al final de la presente legislatura.

Las otras tres etapas, programadas por el Plan Especial para un período posterior, de más de quince años, tienen por objeto extender la calidad urbana de este proyecto hacia los barrios aledaños y constituyen sucesivas declaraciones de intenciones, respaldadas por un planeamiento aprobado y firme, pero lógicamente condicionadas por las prioridades políticas y por el marco económico en que se muevan los siguientes equipos de gobierno municipal.

Los trabajos del Proyecto Madrid Río están divididos en 89 proyectos, que completan el puzzle que da como resultado la ejecución completa de la Etapa A del Plan Especial. El listado de estos proyectos es el siguiente:

### 1.1.1. Proyectos finalizados antes del año 2010

04. Acondicionamiento de los bordes del río.
05. Rehabilitación de la Pasarela Histórica de Aniceto Marinas.
06. Ajardinamiento de la cubierta del túnel de la M-30 entre San Pol de Mar y el puente del Rey.
08. Ajardinamiento lateral en la calle de Aniceto Marinas.
09. Acondicionamiento de talud de Aniceto Marinas, incluyendo conservación durante un año.
10. Remodelación del puente del Rey.
11. Acondicionamiento de los jardines entre la Huerta de la Partida, la plataforma de la Casa de Vargas y el Mirador de la Huerta.
12. Huerta de la Partida Fase II.
13. Infraestructuras básicas para el Decathlon Solar.



Puente del Rey. Enero 2010.

16. Huerta de la Partida Fase I.
17. Adecuación topográfica y revestimiento del cajero en el ámbito noreste del puente de Segovia.
18. Red de almacenamiento y distribución de agua regenerada al servicio del Plan Especial río Manzanares.
19. Plataforma del Rey (Margen derecho del río Manzanares).
21. Presas nº 5, 6 y 8.
23. Salón de Pinos margen derecha entre avenida de Portugal y puente Oblicuo.
24. Avenida de Portugal 2ª fase.
25. Avenida de Portugal 1ª fase.
29. Urbanización de aceras y calzadas de la avenida del Manzanares entre avenida de Portugal y travesía de Iván de Vargas.
30. Rehabilitación de los Puentes Históricos de Toledo y Segovia.
32. Ajardinamiento del entorno del CEDEX.
39. Pasarela en Y Griega.
41. Puente de San Isidro.
43. Demolición de pontona junto a estadio Vicente Calderón y cerramiento del ámbito.
45. Salón de Pinos, aceras y calzadas entre travesía de Iván de Vargas y calle San Illán.
47. Presas nº 7 y 9.
48. Salón de Pinos del puente de Toledo Norte.
49. Puente rodado al norte del puente de Toledo.
50. Red de almacenamiento y distribución de agua al servicio del parque de la Arganzuela.
51. Pasarela norte del puente de Toledo.
56. Pasarela sur del puente de Toledo.
57. Salón de Pinos. Puente de Toledo Sur.
59. Rehabilitación de la Pasarela Histórica de Arganzuela.
60. Mejora del paseo de Yaserías, borde del parque de la Arganzuela y glorieta de las Pirámides.
63. Acondicionamiento vegetal entre las calles Orgaz y San David, margen derecha del río.
64. Pasarela peatonal y ciclista Arganzuela III.
67. Urbanización de aceras y calzadas de la avenida del Manzanares, tramos entre pasaje de Montserrat y calle San David, y calle San Graciano hasta puente de la Princesa.
68. Puente de Praga.
72. Pasarela junto al puente de Praga.
73. Conexión y acondicionamiento de la avenida del Manzanares entre las calles San David y San Graciano.
74. Pistas deportivas en el puente de Praga.
78. Ajardinamiento lateral de la avenida del Manzanares entre San Graciano y San Zacarías.
80. Saneamiento separativo entorno Matadero-Delicias.
82. Pasarela peatonal y ciclista junto al puente de la Princesa.
83. Remodelación del entorno bajo el puente de la Princesa (margen derecho del río).



Avenida de Portugal. 2007.

33. Acera oeste del paseo de la Virgen del Puerto.
34. Remodelación del puente Oblicuo.
35. Salón de Pinos margen derecha, tramo entre puente Oblicuo y travesía de Iván de Vargas.
38. Salón de Pinos margen izquierda, tramo entre puente Oblicuo y pasarela en Y Griega.



Pasarela en Y. Enero 2010.



### 1.1.2. Proyectos finalizados a lo largo del año 2010

#### 1. Construcción de pasarela peatonal y ciclista sobre la M-30 Oeste. Pasarela Puente de los Franceses

Esta pasarela peatonal y ciclista de 50 metros de luz se ha realizado para reforzar las conexiones del parque Madrid Río, en la zona del Puente de los Franceses. Comunica la calle de Santa Pola con la Casa de Campo, creando un itinerario peatonal y ciclista, que conecta con el anillo verde ciclista, la Senda Real y el Plan Especial Manzanares Norte. Con esta obra se mejora la comunicación de barrios separados históricamente por el río y se da continuidad al proyecto del Parque Lineal, ampliando la red de itinerarios peatonales y ciclistas.

Inicio de obras	Abril 2010
Fecha de terminación	Diciembre 2010
Inversión	3.735.179,83 €

#### 2. Construcción de conexión de redes de agua regenerada en el río Manzanares y restauración de las Presas Históricas nº 3 y nº 4 dentro del Plan Especial Madrid Río

Esta obra ha consistido en el desarrollo de la canalización para la conexión de las redes de agua regenerada que discurren por la Casa de Campo (red procedente de la ERAR de la China), y por la margen izquierda del río Manzanares

(red procedente de la ERAR de Viveros). También incluye la restauración de las Presas 3 y 4, con nivel de protección histórica, además del acondicionamiento del tablero del puente de dichas presas, la renovación de la escala de peces y la ejecución de la urbanización, renovándola y adaptando su diseño a la normativa vigente en materia de accesibilidad.

Con esta obra se ha potenciado, la movilidad sostenible urbana, el ahorro de recursos hídricos y la mejora de su gestión, así como la conservación y rehabilitación del patrimonio histórico de la ciudad. Se han mejorado las condiciones de uso público de las presas como pasarelas, liberando en la margen izquierda del río una amplia superficie para uso público y transformando las presas en un lugar donde disfrutar de la proximidad del agua.

Inicio de obras	Abril 2010
Fecha de terminación	Noviembre 2010
Inversión	2.191.281,94 €

#### 15. Recuperación del talud de la zona verde catalogada "Jardines de Virgen del Puerto"

En la ejecución de esta obra se ha procedido a la restauración del talud oeste de Virgen del Puerto, recuperando los jardines protegidos de este ámbito. Para ello, se ha ajardinado el talud



Jardines del talud oeste de Virgen del Puerto recuperados, puente de Segovia y presa nº 5, avenida de Portugal y Huerta de la Partida. 2010.



que salva el desnivel entre el paseo de Virgen del Puerto y los jardines del mismo nombre, elemento protegido en el Catálogo de Parques Históricos y Jardines de Interés de Madrid. La restauración se ha efectuado a través de la recreación de la red de senderos históricos y la recuperación de la superficie ajardinada. Del mismo modo, se han creado espacios estanciales y las instalaciones y servicios necesarios para dotar a la zona de los requerimientos urbanos básicos para integrarla en el resto de la ciudad.

Inicio de obras	Abril 2010
Fecha de terminación	Diciembre 2010
Inversión	3.878.703,42 €

#### 26. Jardines del puente de Segovia norte

En el tramo comprendido entre la avenida de Portugal y el puente de Segovia, se ha ejecutado un nuevo espacio de área pública ajardinada, delimitado por el Salón de Pinos y el propio río en su margen derecha, junto con la redefinición de los patines y estanques del puente, con los correspondientes accesos y el acondicionamiento de los estanques.

Inicio de obras	Abril 2009
Fecha de terminación	Febrero 2010
Inversión	3.809.132,20 €



#### 27. Estanques fluviales del puente de Segovia

En la margen izquierda del Manzanares, bajo el puente de Segovia se han acondicionado los estanques para instalar una lámina de agua provista de una fuente ornamental. Se ha



impermeabilizado el terreno, se han realizado los muros de granito y se han ejecutado los vasos y fuentes y la pavimentación del conjunto.

Inicio de obras	Abril 2009
Fecha de terminación	Febrero 2010
Inversión	3.408.005,23 €

#### 28. Jardines bajos del puente de Segovia, margen izquierda

En la margen izquierda del río, entre el paseo de la Virgen del Puerto y los bajos del Puente, se ha ajardinado la zona para fomentar el acercamiento de los ciudadanos a su río, dando continuidad y unidad a las zonas ajardinadas colindantes.

Inicio de obras	Mayo 2009
Fecha de terminación	Febrero 2010
Inversión	3.066.105,29 €

#### 31. Jardines del puente de Segovia sur

En la margen derecha del río, entre el Salón de Pinos y el río, al sur del puente de Segovia, se ha ajardinado el parque lineal, recuperando las masas arbóreas preexistentes y ejecutando un muro ménsula y una escalera rampa para el acceso desde el lado sur del Puente.

Inicio de obras	Abril 2009
Fecha de terminación	Febrero 2010
Inversión	3.464.136,71 €

#### 36. Adecuación peatonal y ciclista de la ribera izquierda del Manzanares al norte del Vicente Calderón

El objeto de este proyecto ha sido la renovación de la urbanización de la acera oriental de la calle Virgen del Puerto, redefiniendo la sección de la vía y dotándola de todas las condiciones necesarias para su utilización como espacio de tránsito de peatones y vehículos, aparcamiento y acceso a las fincas anejas así como ampliación de las aceras. Se reordenan y mejoran los espacios, dotándolos de uniformidad, eliminando las barreras arquitectónicas y logrando una mejor conexión con las zonas aledañas.

Inicio de obras	Abril 2010
Fecha de terminación	Diciembre 2010
Inversión	1.201.017,98 €

#### 37. Urbanización de las calles de acceso a la avenida del Manzanares

Se han acondicionado las calles de Daimiel, San Rufo, San Conrado, pasaje de Montserrat, Orgaz, Tomasa Ruiz, Esteban Arteaga, San Delfin, San Graciano, Eugenio Caxes, San Zacarías y San Armengol, en la margen derecha del río Manzanares. Las obras han consistido en la sustitución de firmes y pavimentos, señalización viaria, sustitución del alumbrado existente, adaptación de las redes de instalaciones al nuevo diseño, distribución de mobiliario urbano y plantación de arbolado.

Inicio de obras	Abril 2009
Fecha de terminación	Enero 2010
Inversión	2.996.648,78 €

#### 40. Acondicionamiento vegetal de los enlaces viarios junto a la calle de San Ambrosio

Este proyecto incluye la construcción de un cantón de limpiezas aprovechando el espacio bajo el puente de San Isidro, así como un parque local entre el Puente y los edificios de viviendas de la calle San Ambrosio, con arbolado de melias, arbustos, parterres y mobiliario de parque. También incluye la urbanización de superficie de la calle de San Ambrosio, del acceso al túnel de la M-30 y del vial de acceso al cantón y a las instalaciones de la Unidad de Emergencias de Madrid Calle 30, tras la construcción bajo esta zona de un estanque de tormentas adicional al de la calle de San Rufo. Esta última obra ha sido acometida por el Área de Medio Ambiente con objeto de evitar las inundaciones crónicas que sufría esta zona desde la construcción de la M-30.

Inicio de obras	Abril 2009
Fecha de terminación	Febrero 2010
Inversión	3.381.080,54 €

#### 44. Circuitos deportivos para personas mayores en el ámbito Madrid Río

Este proyecto se localiza en tres zonas: al sur del puente de Praga, al norte del puente de Toledo y frente al estadio Vicente Calderón.

Se han construido diversos espacios para las actividades físicas y deportivas, adecuadas a las personas mayores y dotados con unas instalaciones que permiten tanto el ejercicio físico como el deporte tradicional y las actividades de mantenimiento y rehabilitación muscular. Los trabajos incluyen los accesos a estas zonas, la implantación del arbolado y la vegetación y demás condiciones necesarias para la estancia. Se han implantado las instalaciones y servicios precisos para dotar a los espacios de los requerimientos urbanos necesarios; asimismo se ha procurado la mejora de las condiciones de accesibilidad para adaptarse a la legislación vigente. Con esta obra se ofrece a los ciudadanos, en especial a los de edad avanzada, un lugar para descansar, practicar deporte, jugar y relacionarse con el vecindario.



Inicio de obras	Abril 2010
Fecha de terminación	Diciembre 2010
Inversión	4.564.123,83 €

#### 46. Equipamiento deportivo para rocódromo y aprendizaje de escalada

La ejecución de este proyecto ha permitido habilitar un espacio para la práctica del deporte de escalada, aprovechando el desnivel entre la calle Cefeo y el paseo de San Illán. Se ha procedido a la adecuación de la estructura construida para albergar el rocódromo y los servicios necesarios para el uso y mantenimiento de las instalaciones. El diseño se ha realizado siguiendo los criterios fijados por la Federación Madrileña de Montañismo.

Inicio de obras	Marzo 2009
Fecha de terminación	Febrero 2010
Inversión	495.773,72 €



#### 52. Jardines puente de Toledo. Fase acondicionamiento topográfico entorno

El presente proyecto se sitúa en la margen derecha del río Manzanares entre el propio río, la glorieta del Marqués de Vadillo, la calle de Pablo Montesinos y la recientemente ejecutada pasarela del Canal de Isabel II.

La obra ha consistido en el acondicionamiento de la topografía en el entorno del puente de Toledo, a fin de ejecutar, en un proyecto posterior, la urbanización del espacio liberado por el soterramiento de Calle 30 para destinarlo a jardín de ribera para tránsito y disfrute peatonal y ciclista. Se ha realizado el descubrimiento e impermeabilización de la losa de cubierta, el retranqueo de las instalaciones propiedad de las compañías de servicio y la ejecución de un firme con las cualidades necesarias para soportar la urbanización prevista.

Inicio de obras	Febrero 2010
Fecha de terminación	Diciembre 2010
Inversión	439.653,00 €

#### 55. Remodelación de la glorieta del Marqués de Vadillo

Se ha remodelado la glorieta, que tenía una forma elipsoidal y que incluía una fuente, sustituyéndola por una rotonda cir-



cular de menores dimensiones, que ha quedado alineada con el puente de Toledo, mejorando la accesibilidad peatonal y el tráfico. La actuación incluye la demolición de pavimentos, aceras y bordillos y el desmontaje del mobiliario urbano, alumbrado y señalización antiguos, así como la plantación de nuevo arbolado, completando el que ya existía.

Inicio de obras	Abril 2009
Fecha de terminación	Febrero 2010
Inversión	4.887.700,42 €

#### 62. Rehabilitación de las instalaciones deportivas del pasaje de Montserrat

El objeto de este proyecto ha sido la recuperación, reordenación y mejora del espacio deportivo existente junto al pasaje de Montserrat, así como los accesos peatonales y ciclistas al mismo. Creación de itinerarios de acceso y espacios estanciales en el entorno de las pistas, e instalaciones y servicios necesarios para dotar a la zona de los requerimientos urbanos básicos.

Inicio de obras	Abril 2010
Fecha de terminación	Diciembre 2010
Inversión	1.901.991,49 €

#### 65. Mejora de accesibilidad al gran parque de la Arganzuela

En la zona de transición entre el paseo de Yserías y el parque de la Arganzuela, se ha mejorado la accesibilidad a este parque para fomentar el acercamiento de los ciudadanos al río y dar continuidad y unidad a las zonas aledañas. Así mismo, se ha regenerado este área con la incorporación de nuevo mobiliario y fuentes ornamentales, ejecución de instalaciones de saneamiento y drenaje, abastecimiento, red de riego, telecomunicaciones, pavimentación, alumbrado y plantación de especies arbustivas.

Inicio de obras	Abril 2009
Fecha de terminación	Febrero 2010
Inversión	3.373.706,33 €

#### 69. Pistas deportivas del parque de la Arganzuela

Esta obra se ha realizado en la margen izquierda del río Manzanares y al norte del puente de Praga. Ha consistido en la creación de una nueva superficie destinada a la práctica deportiva: un campo de fútbol 11 compatible con dos de fútbol 7, vestuarios, accesos y zonas estanciales alrededor de las pistas, necesarias para su integración en el parque de la Arganzuela.

Inicio de obras	Abril 2010
Fecha de terminación	Diciembre 2010
Inversión	2.899.858,41 €



Junto al puente de Praga, pistas deportivas y de patinaje del parque de la Arganzuela. A la derecha de la fotografía, nuevo Centro de la Policía Municipal. Diciembre 2010



### 70. Pistas de patinaje del parque de la Arganzuela

Obra realizada como la anterior en la margen izquierda, pero en este caso al sur del puente de Praga. Se ha procedido a la creación de un nuevo skate park o 'pista patinable' y una pista de patinaje; se ha completado la obra con la urbanización y el ajardinamiento del área entre el parque de la Arganzuela y el lazo sur del Puente.

Inicio de obras	Abril 2010
Fecha de terminación	Diciembre 2010
Inversión	3.496.582,11 €



### 71. Nuevo Centro de Policía Municipal

En la parcela delimitada por el paseo de la Chopera, el acceso de emergencia a la M-30 y la subestación eléctrica adyacente al puente de Praga, se ha construido un edificio destinado a albergar las dependencias de la Unidad Integral de la Policía Municipal. Es una edificación en un solo volumen de planta rectangular, paralela a la fachada del antiguo Matadero de Madrid. Consta de planta sótano para aparcamiento y detención, plantas baja y primera para el personal y planta cubierta con instalaciones.

Inicio de obras	Abril 2009
Fecha de terminación	Junio 2010
Inversión	5.749.944,47 €



### 76. Puente del Invernadero

Se trata de la primera de las pasarelas gemelas previstas en la zona del Matadero, para conectar con el Salón de Pinos. Para la decoración interior de la cubierta curva se escogió la colaboración del artista madrileño Daniel Canogar, quien decidió reproducir una serie de fotografías de ciudadanos del barrio, retratados desde abajo. Las imágenes de ciudadanos anónimos se reproducen mediante un mosaico de piezas muy pequeñas, constituyendo uno de los elementos más característicos del Proyecto Madrid Río.

Inicio de obras	Octubre 2008
Fecha de terminación	Junio 2010
Inversión	1.921.939,89 €



### 79. Puente del Matadero

Esta es la segunda de las dos pasarelas gemelas, diseñadas por el ingeniero Hugo Corres, que enlazará los jardines en torno al complejo cultural El Matadero, con la zona sur del Salón de Pinos. Como la anterior, está compuesta por un tablero horizontal, con una cubierta curva de hormigón visto que requirió la construcción de un encofrado de madera bastante complejo. El encofrado se utilizó después para la construcción de la otra pasarela, de forma idéntica. Se decora la superficie interior de la cubierta, por el mismo artista y con el mismo criterio que el puente del Invernadero.

Inicio de obras	Octubre 2008
Fecha de terminación	Junio 2010
Inversión	1.991.325,38 €







Puentes del Invernadero y del Matadero al fondo. Junio 2010

81. Establecimiento de conexiones peatonales y ciclistas en el puente de la Princesa

El ámbito de actuación de este proyecto abarca desde el puente de la Princesa, incluyendo ambos estribos, hasta la glorieta de Cádiz en el margen derecho y hasta la intersección entre dicho puente y el Mercado de Frutas, en el Vado de Santa Catalina. La obra ha consistido en la ampliación del tablero del puente de la Princesa y la ejecución de la urbanización, valorando la obra civil y los remates del Puente.

Inicio de obras	Abril 2010
Fecha de terminación	Diciembre 2010
Inversión	1.442.438,40 €

84. Conexión ciclista y peatonal entre la plaza de Legazpi y los equipamientos deportivos y parque del Nudo Sur

Con la realización de este proyecto se ha creado un paseo ciclista y peatonal que permite conectar la plaza de Legazpi y el futuro Intercambiador de Transporte Público, planificado en dicha plaza por el Consorcio Regional de Transportes, con el río Manzanares y con los equipamientos deportivos situados en el Nudo Sur. La intervención también incluye la plantación de diversas especies



arbóreas que acompañan el paseo. Esta pieza permitirá conectar además los equipamientos anteriormente mencionados con el Complejo Cultural Matadero y con el parque de la Arganzuela.

Inicio de obras	Abril 2010
Fecha de terminación	Diciembre 2010
Inversión	4.198.459,34 €

85. Rehabilitación de las instalaciones deportivas del Vado

El objeto de este proyecto ha sido la rehabilitación de las instalaciones deportivas del parque del Vado y la mejora de las condiciones de accesibilidad desde el parque Madrid-Río y la avenida del Manzanares. Para ello se han remodelado las instalaciones deportivas existentes ajustando las dimensiones de las pistas, renovando los pavimentos y construyendo un acceso peatonal desde el Salón de Pinos Sur, dando así continuidad al carril bici-peatonal existente.

Inicio de obras	Abril 2010
Fecha de terminación	Diciembre 2010
Inversión	2.900.535,17 €





87. Construcción de la pasarela peatonal y ciclista entre el barrio de Legazpi y la avenida del Manzanares en el Nudo Sur

Esta pasarela peatonal y ciclista de 168 metros de luz se ha construido para la conexión de las márgenes del río Manzanares en el Nudo Sur, entre el barrio de Legazpi y la avenida del Manzanares, creando un itinerario peatonal y ciclista que conecta Madrid Río con el parque Enrique Tierno Galván y con el Parque Lineal Manzanares Sur y el anillo verde ciclista. Con ella se unen barrios separados históricamente por el río y se da continuidad al proyecto del Parque Lineal.

Inicio de obras	Abril 2010
Fecha de terminación	Diciembre 2010
Inversión	5.616.581,13 €



88. Acondicionamiento y forestación del Nudo Sur

Ámbito delimitado al norte por el ramal de la calle de Embajadores, al oeste por la línea de ferrocarril, al este por la calle de Embajadores y al sur por la Calle 30. El objeto de este proyecto es la recuperación y urbanización del espacio afectado por las obras de construcción del túnel de conexión de la calle de Embajadores con la M-40. En el jardín proyectado se integran unas instalaciones deportivas para BMX, diseñadas de acuerdo con las indicaciones de la Federación de Ciclismo, así como un paseo, que unirá mediante una futura pasarela ambas márgenes de la Calle 30.

Inicio de obras	Abril 2009
Fecha de terminación	Marzo 2010
Inversión	3.859.997,74 €



### 1.1.3. Proyectos pendientes de finalizar a 1 de enero de 2011

3. Construcción de pasarela peatonal y ciclista mediante nuevos materiales en el barrio de Casa de Campo. Pasarela de Almuñécar

Esta pasarela peatonal y ciclista cruza el río Manzanares entre la calle de Aniceto Marinas a la altura de la plaza de Almuñécar en la margen derecha y el nº 113 de la calle Ribera del Manzanares en la margen izquierda. Se ejecutará con fibra de carbono y resinas epoxi, resultando una construcción muy ligera y con una luz aproximada de 40 m. Con la construcción de esta pasarela se sustituirá la conexión peatonal anterior, que presentaba un avanzado estado de degradación y una baja accesibilidad peatonal.

Inicio de obras	Abril 2010
Fecha de terminación prevista	Junio 2011
Inversión	3.203.782,77 €

7. Salón de Pinos tramo San Pol de Mar-Ribera Manzanares

Esta obra consiste en la urbanización y ajardinamiento del espacio liberado por el soterramiento de la M-30, con el fin de incorporarlo al paseo de ribera para tránsito peatonal y ciclista creado en la margen derecha del río Manzanares. Incluye una zona deportiva con pistas de padel y vestuarios y otra de juegos infantiles especiales.

Inicio de obras	Febrero 2010
Fecha de terminación prevista	Octubre 2011
Inversión	5.818.653,01 €

14. Conexión ciclista y peatonal del Jardín Histórico del Campo del Moro con los bienes culturales del entorno del puente del Rey

Con la ejecución de este proyecto se rehabilitarán los itinerarios peatonales que permiten conectar los espacios históricos del Campo del Moro y la Casa de Campo, ambos incluidos en el Catálogo de Protección de Parques Históricos de Madrid. La actuación incluye también la creación de dos accesos peatonales y ciclistas al recuperado puente del Rey, cumpliendo con la Ley de Supresión de Barreras Arquitectónicas, y la restauración del acceso peatonal subterráneo del siglo XIX de-

nominado Túnel de Bonaparte, que conecta el Palacio Real, a través del Campo del Moro, con la Casa de Campo por el puente del Rey, mediante el diseño y definición constructiva del llamado Pabellón de Bonaparte. Asimismo, se implantarán las instalaciones y servicios necesarios para dotar a la zona de los requerimientos urbanos básicos.

Inicio de obras	Abril 2010
Fecha de terminación prevista	Abril 2011
Inversión	4.406.839,75 €

## 20. Plataforma peatonal y ciclista entre los monumentos de la ribera izquierda del Manzanares Norte

Se ha previsto ejecutar un paseo peatonal y ciclista entre el puente de Segovia y el puente del Rey, que permitirá conectar el puente de Segovia, la ermita de la Virgen del Puerto y el puente del Rey.

Se completará la obra con una sucesión de estanques, paseos y espacios estanciales, así como las instalaciones y servicios necesarios para el acceso y estancia ciudadana en la zona. Asimismo se contempla la restauración e instalación de restos arqueológicos del puente de Segovia, descubiertos durante la ejecución del soterramiento de la M-30. Estos restos serán desmontados y trasladados a su ubicación en el ámbito de la otra margen del río Manzanares, habilitándose la estructura necesaria para su reconstrucción y restaurándose la piedra.

Inicio de obras	Abril 2010
Fecha de terminación prevista	Marzo 2011
Inversión	4.708.148,9 €

## 22. Recuperación paisajística del entorno del monumento histórico "Ermita de la Virgen del Puerto"

Esta obra consistirá en el ajardinamiento y la restauración del entorno de la ermita de la Virgen del Puerto, declarada Bien de Interés Cultural en la categoría de Monumento, e incluida en el Catálogo de Protección de Madrid, con la categoría de edificio singular. Se rehabilitarán los jardines del entorno de

este edificio histórico y se recuperará el paseo de Plátanos que conduce al puente del Rey.

Inicio de obras	Abril 2010
Fecha de terminación prevista	Enero 2011
Inversión	3.512.239,45 €

## 53. Recuperación paisajística del entorno norte del monumento histórico puente de Toledo

El proyecto se sitúa en la margen derecha del río Manzanares entre el propio río, la glorieta del Marqués de Vadillo, la recientemente ejecutada pontona norte del puente de Toledo y el propio puente de Toledo. Consistirá en el ajardinamiento y urbanización del entorno norte del puente de Toledo, en la margen derecha del río Manzanares, que constituye el elemento 53.201 del Catálogo de Parques Históricos y Jardines de Interés de Madrid, denominado "Vía de acceso ajardinada al puente de Toledo". Para ello se recuperarán los jardines de la zona de actuación, realzando la estructura histórica del puente de Toledo y restableciendo, tanto la continuidad de la ribera, bajo las arcadas del puente de Toledo, como la secuencia visual de la ciudad de Madrid desde uno de sus "bordes" históricos.

Inicio de obras	Abril 2010
Fecha de terminación prevista	Marzo 2011
Inversión	4.557.279,53 €

## 54. Recuperación de la zona verde catalogada "Vía de acceso ajardinada al puente de Toledo"

Este proyecto se sitúa en la margen derecha del río Manzanares entre el río, la glorieta del Marqués de Vadillo, el propio puente de Toledo y la pasarela del Canal de Isabel II, dentro del distrito de Carabanchel.

El proyecto consiste en el ajardinamiento y urbanización del entorno sur del puente de Toledo en la margen derecha del río Manzanares que forma parte, como el proyecto anterior, del elemento 53.201 del Catálogo de Parques Históricos y Jardines de Interés de Madrid, denominado "Vía de acceso ajardinada al puente de Toledo".



Pasarela peatonal Arganzuela II en obras. Diciembre 2010



Se recuperarán los jardines de la zona de actuación con los mismos criterios que la obra anterior.

Inicio de obras	Abril 2010
Fecha de terminación prevista	Marzo 2011
Inversión	4.729.701,91 €

#### 61. Pasarela peatonal Arganzuela II, entre paseo Yeserías y avenida Manzanares

Pasarela diseñada por el arquitecto Dominique Perrault, enlaza el paseo de Yeserías con la avenida del Manzanares creando un recorrido por encima del parque de la Arganzuela y el cajero del río, mediante una plataforma que dispone de una estructura de protección y sombra. El proyecto de esta pasarela se basa en la idea de dos canales de recorrido diferente, que confluyen en una plaza abierta, situada sobre una pequeña loma del parque de la Arganzuela. En este mismo lugar se encuentran los dos itinerarios principales que recorren este Parque, un itinerario de paseo y un itinerario indicado para recorridos deportivos de diferentes niveles.

Inicio de obras	Enero 2010
Fecha de terminación prevista	Marzo 2011
Inversión	12.554.739,77 €

#### 66. Parque de la Arganzuela

Esta obra consiste en la urbanización y ajardinamiento del conjunto formado por el espacio liberado por el soterramiento de la M-30 y por el antiguo parque de la Arganzuela. El conjunto resultante se convierte en un gran espacio verde para la ciudad destinado a la circulación peatonal y ciclista en la margen izquierda del río Manzanares, incluyendo la rehabilitación de un área de juegos infantiles preexistente y la implantación de cuatro nuevas áreas de juegos singulares; forman parte de este espacio la nueva playa de Madrid y dos áreas deportivas: el skate-park y los campos de fútbol. La organización del parque se realiza por una serie de caminos principales atravesados por una red de caminos secundarios y arroyos secos, con gran abundancia y diversidad de especies arbóreas y arbustivas. Un conjunto de fuentes ornamentales salpicará el parque en su recorrido.

Inicio de obras	Febrero 2010
Fecha de terminación prevista	Febrero 2012
Inversión	38.137.702,88 €

#### 75. Centro de Interpretación de la Naturaleza e Historia del río Manzanares en el parque de la Arganzuela

Este proyecto de construcción de un espacio expositivo de carácter cultural, se sitúa en la margen izquierda del río en el entorno del parque de Arganzuela, junto al nuevo Centro de Arte de Matadero, y con acceso directo al margen derecho a través del puente del Invernadero.

El edificio consta de una sala polivalente de exposiciones con una sala de audiovisuales en anfiteatro, un área de oficinas y un despacho de control del Centro, almacenes y un cuarto de instalaciones en contacto con una galería visitable en medianera

con el túnel de la Calle 30; además las instalaciones, equipamientos y servicios necesarios para el correcto funcionamiento del complejo. Con esta nueva dotación de carácter cultural, se ha querido fomentar el acercamiento de los ciudadanos al río.

Inicio de obras	Abril 2010
Fecha de terminación prevista	Junio 2011
Inversión	1.627.981,57 €

#### 77. Acondicionamiento entorno Matadero

El objeto de este proyecto es dotar al Centro Cultural del Matadero de un marco verde acorde con su importancia en la ciudad, así como mejorar la accesibilidad peatonal y fomentar el acercamiento de los ciudadanos al río. Este tramo constituye además el elemento de enlace entre los parques adyacentes, el de la Arganzuela al norte y el borde fluvial a la altura del Mercado de Frutas al sur.

Inicio de obras	Noviembre 2009
Fecha de terminación prevista	Septiembre 2011
Inversión	18.512.445,14 €

#### 86. Recuperación forestal parque Manzanares Sur

El objeto de este proyecto es la reforestación del espacio público existente en el extremo sur de la avenida de Manzanares, mediante la plantación de ejemplares arbóreos autóctonos, de manera que se crea una continuidad forestal a lo largo de toda la ribera derecha del río Manzanares. Con el fin de mejorar la riqueza de la fauna en el ámbito, se han incorporado diferentes tipos de nidos de aves y estanques para anfibios. También se disponen sendas ciclistas y peatonales, así como áreas de estancia con bancos, de manera que pueda ser recorrida por los ciudadanos, dando continuidad a los itinerarios ciclistas y peatonales de la zona sur y conectando con el Anillo Verde Ciclista.

Inicio de obras	Abril 2010
Fecha de terminación prevista	Marzo 2011
Inversión	3.689.219,49 €

#### 89. Construcción de pasarela peatonal y ciclista en la margen derecha del río Manzanares para la conexión entre el Parque Lineal del Manzanares Sur: "Pasarela Parque Lineal Manzanares Sur"

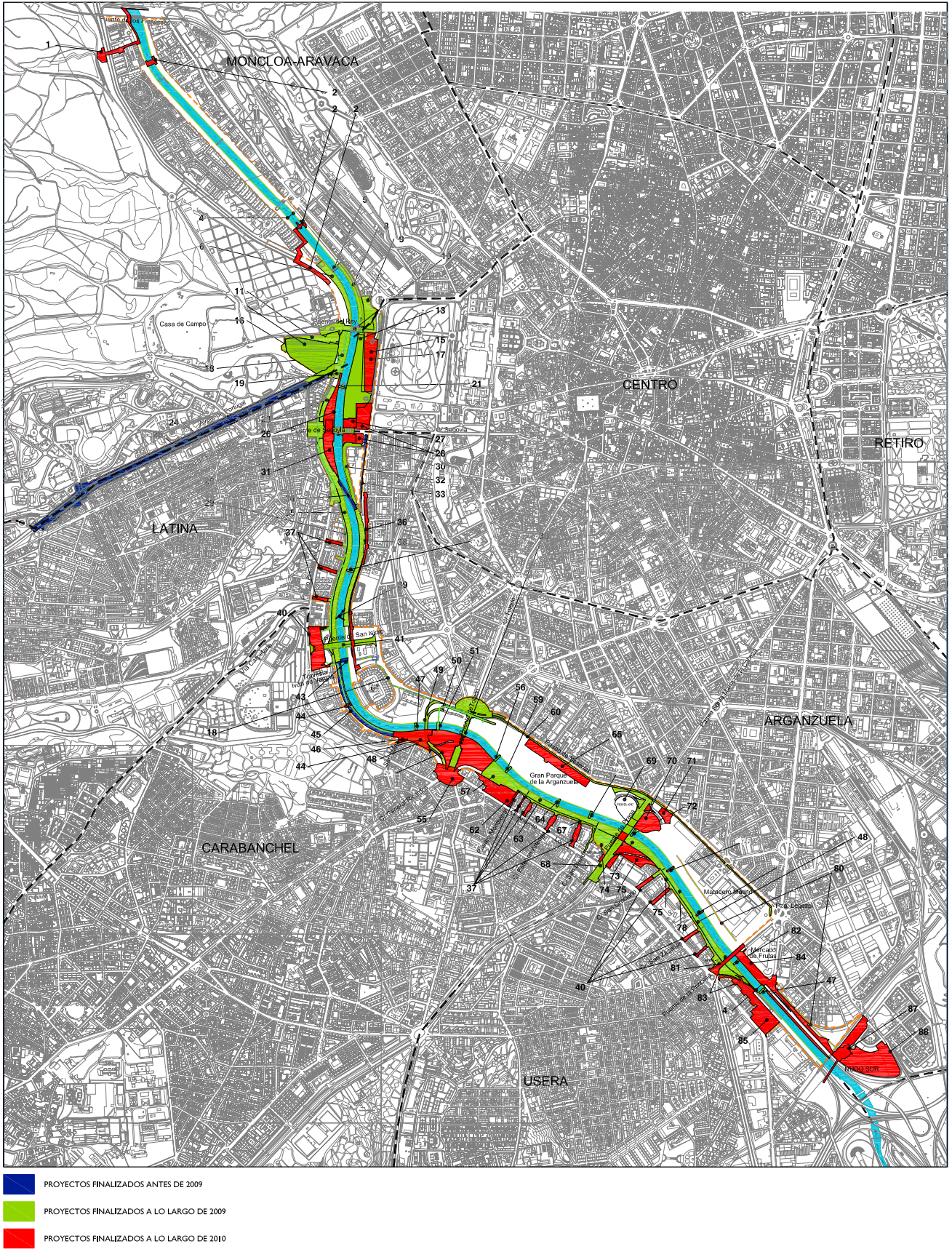
Esta pasarela peatonal y ciclista de 65 metros de luz se ha proyectado para hacer posible la conexión de Madrid-Río con el Parque Lineal del Manzanares Sur, en el Barrio de las Carolinas. De esta forma se creará un itinerario peatonal y ciclista que permitirá conectar con el Anillo Verde Ciclista y que es apto tanto para el acceso a los parques como para la práctica deportiva.

Inicio de obras	Abril 2010
Fecha de terminación prevista	Marzo 2011
Inversión	2.038.019,11 €

## PROYECTOS FINALIZADOS ANTES Y A LO LARGO DE 2010

P	<b>1</b>	CONSTRUCCIÓN DE PASARELA PEATONAL Y CICLISTA SOBRE LA M-30 OESTE. PASARELA "PUENTE DE LOS FRANCÉSES"	MD	<b>46</b>	ROCÓDROMO Y EQUIPAMIENTO DE APRENDIZAJE DE ESCALADA
MD	<b>2</b>	CONSTRUCCIÓN DE CONEXIÓN DE REDES DE AGUA REGENERADA EN EL RÍO MANZANARES Y RESTAURACIÓN DE LAS PRESAS HISTÓRICAS N° 3 Y N° 4, DENTRO DEL ÁMBITO DEL PLAN ESPECIAL MADRID RÍO	P	<b>47</b>	PRESAS 7 y 9
G	<b>4</b>	ADECUACIÓN DE LOS BORDES DEL RÍO	MD	<b>48</b>	PARQUE LINEAL AL NORTE DEL PUENTE DE TOLEDO (MARGEN DERECHA DEL RÍO MANZANARES)
P	<b>5</b>	REHABILITACIÓN PASARELA HISTÓRICA ANICETO MARINAS	P	<b>49</b>	ADECUACIÓN DEL PUENTE RODADO AL NORTE DEL PUENTE DE TOLEDO
MD	<b>6</b>	AJARDINAMIENTO CUBIERTA DE TÚNEL M-30 ENTRE SAN POL DE MAR Y PUENTE DEL REY	G	<b>50</b>	RED ALMACENAMIENTO Y DISTRIBUCIÓN DE AGUA AL SERVICIO DEL PARQUE DE LA ARGANZUELA
MI	<b>8</b>	AJARDINAMIENTO LATERAL CALLE ANICETO MARINAS	P	<b>51</b>	PASARELA AL NORTE DEL PUENTE DE TOLEDO (PONTONA NORTE PUENTE TOLEDO)
MI	<b>9</b>	ADECUACIÓN DEL TALUD DE ANICETO MARINAS	MD	<b>52</b>	JARDINES PUENTE DE TOLEDO FASE I ACONDICIONAMIENTO TOPOGRÁFICO
P	<b>10</b>	REMODELACIÓN DEL PUENTE DEL REY	MD	<b>55</b>	REMODELACIÓN GLORIETA MARQUÉS DE VADILLO
MD	<b>11</b>	ACONDICIONAMIENTO JARDINES ENTRE HUERTA PARTIDA PLATAFORMA CASA VARGA Y MIRADOR HUERTA	P	<b>56</b>	NUEVA PASARELA AL SUR DEL PUENTE DE TOLEDO (PASARELA CANAL ISABEL II, LIGERA 3)
MD	<b>12</b>	HUERTA DE LA PARTIDA (FASE II)	MD	<b>57</b>	AJARDINAMIENTO DEL ENTORNO DEL COLEGIO CONCEPCION ARENAL
MI	<b>13</b>	INFRAESTRUCTURAS BÁSICAS PARA EL DECATHLON SOLAR	P	<b>59</b>	REHABILITACIÓN PASARELA HISTÓRICA ARGANZUELA
MI	<b>15</b>	RECUPERACIÓN DEL TALUD DE LA ZONA VERDE CATALOGADA "JARDINES DE VIRGEN DEL PUERTO"	MI	<b>60</b>	REHABILITACIÓN ACERA LADO PARQUE PASEO DE YESERÍAS. MEJORA CIRCULACIÓN GLORIETA PIRÁMIDES
MD	<b>16</b>	HUERTA DE LA PARTIDA (FASE I)	MD	<b>62</b>	REHABILITACIÓN DE LAS INSTALACIONES DEPORTIVAS DEL PASAJE DE MONTSERRAT
MI	<b>17</b>	ADECUACIÓN TOPOGRÁFICA Y REVESTIMIENTO DEL CAJERO DEL ÁMBITO NORESTE DEL PUENTE DE SEGOVIA	MD	<b>63</b>	ACONDICIONAMIENTO VEGETAL ENTRE C/ ORGAZ Y C/ SAN DAVID (MARGEN DERECHA RÍO MANZANARES)
G	<b>18</b>	RED ALMACENAMIENTO Y DISTRIBUCIÓN DE AGUA REGENERADA AL SERVICIO DEL P.E. RÍO MANZANARES	P	<b>64</b>	PASARELA PEATONAL Y CICLISTA ARGANZUELA III
MD	<b>19</b>	PLATAFORMA DEL REY (MARGEN DERECHA RÍO MANZANARES)	MI	<b>65</b>	MEJORA ACCESIBILIDAD ZONA CONSOLIDADA DEL PARQUE DE ARGANZUELA DESDE EL P° DE YESERÍAS
P	<b>21</b>	PRESAS (5, 6, y 8)	MD	<b>67</b>	ACERAS Y CALZADAS AVDA. DEL MANZANARES 2 (Pje. Monserrat - C/ S. David y S. Gradano - P. Princesa)
MD	<b>23</b>	SALÓN DE PINOS MARGEN DERECHA ENTRE AVDA. PORTUGAL Y PUENTE OBLICUO	P	<b>68</b>	ADECUACIÓN DE PAVIMENTOS Y SERVICIOS URBANOS DEL PUENTE DE PRAGA
MD	<b>24</b>	URBANIZACIÓN AVENIDA DE PORTUGAL - 2ª FASE	MI	<b>69</b>	PISTAS DEPORTIVAS DEL PARQUE DE LA ARGANZUELA
MD	<b>25</b>	AVENIDA DE PORTUGAL	MI	<b>70</b>	PISTAS DE PATINAJE DEL PARQUE DE LA ARGANZUELA
MD	<b>26</b>	TRATAMIENTO DE BORDE DEL PASEO DEL MARQUÉS DE MONISTROL (JARDINES PUENTE DE SEGOVIA NORTE)	MI	<b>71</b>	NUEVO CENTRO DE LA POLICÍA MUNICIPAL EN EL ÁMBITO DEL RÍO MANZANARES
MI	<b>27</b>	ESTANQUES FLUVIALES EN EL TRAMO MEDIO DEL RÍO MANZANARES	P	<b>72</b>	PASARELA PEATONAL Y CICLISTA PUENTE DE PRAGA
MI	<b>28</b>	JARDINES BAJOS DEL PUENTE DE SEGOVIA (MARGEN IZQUIERDA DEL RÍO MANZANARES)	MD	<b>73</b>	CONEXIÓN Y ACONDICIONAMIENTO AVDA. MANZANARES ENTRE C/ SAN DAVID Y SAN GRACIANO
MD	<b>29</b>	ACERAS Y CALZADAS AVDA. DEL MANZANARES I (Avda. de Portugal - Travesía Iván de Vargas)	MD	<b>74</b>	PISTAS DEPORTIVAS EN EL PUENTE DE PRAGA
P	<b>30</b>	REMODELACIÓN DE LOS PUENTES HISTÓRICOS DE SEGOVIA Y TOLEDO	P	<b>76</b>	PUENTE DE INVERNADERO (F.E.D.E.R.)
MD	<b>31</b>	AJARDINAMIENTO ENTRE EL SALÓN DE PINOS Y EL RÍO MANZANARES AL SUR DEL PUENTE DE SEGOVIA	MD	<b>78</b>	AJARDINAMIENTO LATERAL AVDA. MANZANARES ENTRE C/ SAN GRACIANO Y SAN ZACARÍAS
MI	<b>32</b>	AJARDINAMIENTO ENTORNO CEDEX (MARGEN IZQUIERDA DEL RÍO MANZANARES)	P	<b>79</b>	PUENTE DE MATADERO (F.E.D.E.R.)
MI	<b>33</b>	ACERAS DE VIRGEN DEL PUERTO	MI	<b>80</b>	NUEVO SISTEMA SANEAMIENTO SEPARATIVO MATADERO Y MEJORA SANEAMIENTO BAJO DELICIAS
P	<b>34</b>	REMODELACIÓN DEL PUENTE OBLICUO	P	<b>81</b>	ESTABLECIMIENTO DE CONEXIONES PEATONALES Y CICLISTAS EN EL PUENTE DE LA PRINCESA
MD	<b>35</b>	SALÓN DE PINOS MARGEN DERECHA ENTRE PUENTE OBLICUO Y TRAVESÍA IVÁN DE VARGAS	P	<b>82</b>	PASARELA PEATONAL Y CICLISTA PUENTE DE LA PRINCESA
MI	<b>36</b>	ADECUACIÓN PEATONAL Y CICLISTA DE LA RIBERA IZQUIERDA DEL MANZANARES AL NORTE DEL VICENTE CALDERÓN	MD	<b>83</b>	REMODELACIÓN ENTORNO BAJO PUENTE DE LA PRINCESA (MARGEN DERECHA RÍO MANZANARES)
MD	<b>37</b>	URBANIZACIÓN DE LAS CALLES DE ACCESO A LA AVENIDA DEL MANZANARES	MI	<b>84</b>	CONEXIÓN CICLISTA Y PEATONAL ENTRE LA PLAZA DE LEGAZPI Y LOS EQUIPAMIENTOS DEPORTIVOS Y PARQUE DEL NUDO SUR
MI	<b>38</b>	SALÓN DE PINOS MARGEN IZQUIERDA ENTRE PUENTE OBLICUO Y PASARELA EN "Y"	MD	<b>85</b>	REHABILITACIÓN DE LAS INSTALACIONES DEPORTIVAS DEL VADO
P	<b>39</b>	NUEVA PASARELA EN "Y"	P	<b>87</b>	CONSTRUCCIÓN DE PASARELA PEATONAL Y CICLISTA ENTRE EL BARRIO DE LEGAZPI Y LA AVENIDA DEL MANZANARES EN EL NUDO SUR
MD	<b>40</b>	ACONDICIONAMIENTO VEGETAL DE LOS ENLACES VIARIOS JUNTO C/ SAN AMBROSIO	MD	<b>88</b>	ACONDICIONAMIENTO Y FORESTACIÓN DEL NUDO SUR
P	<b>41</b>	ADECUACIÓN DE PAVIMENTOS Y SERVICIOS URBANOS DEL PUENTE DE SAN ISIDRO			
G	<b>43</b>	DEMOLICIÓN DE PONTONA, INSTALACIÓN DE ALUMBRADO PROVISIONAL Y CERRAMIENTO DEL ÁMBITO			
MD	<b>44</b>	CIRCUITOS DEPORTIVOS PARA PERSONAS MAYORES EN EL ÁMBITO MADRID-RÍO			
MD	<b>45</b>	SALÓN DE PINOS ENTRE P. SAN ISIDRO Y S. ILLAN ACERAS Y CALZADAS			



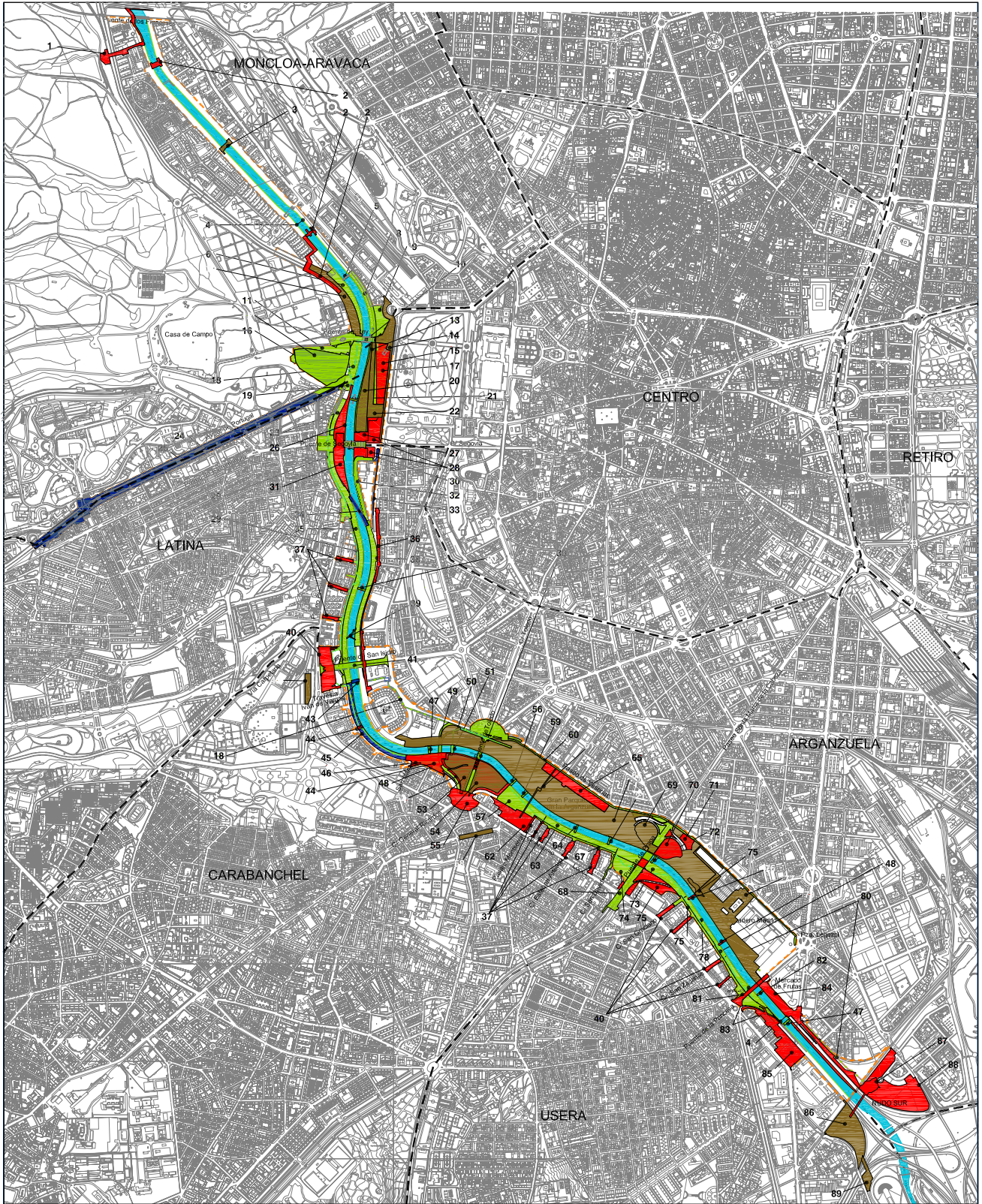








## PROYECTOS CORRESPONDIENTES A LA ETAPA A DEL PLAN ESPECIAL RÍO MANZANARES

P	<b>1</b>	CONSTRUCCIÓN DE PASARELA PEATONAL Y CICLISTA SOBRE LA M-30 OESTE. PASARELA "PUENTE DE LOS FRANCÉS"	MD	<b>46</b>	ROCÓDROMO Y EQUIPAMIENTO DE APRENDIZAJE DE ESCALADA
MD	<b>2</b>	CONSTRUCCIÓN DE CONEXIÓN DE REDES DE AGUA REGENERADA EN EL RÍO MANZANARES Y RESTAURACIÓN DE LAS PRESAS HISTÓRICAS N° 3 Y N° 4, DENTRO DEL ÁMBITO DEL PLAN ESPECIAL MADRID RÍO	P	<b>47</b>	PRESAS 7 y 9
P	<b>3</b>	CONSTRUCCIÓN DE PASARELA PEATONAL Y CICLISTA MEDIANTE NUEVOS MATERIALES EN EL BARRIO DE CASA DE CAMPO. "PASARELA DE ALMUÑECAR"	MD	<b>48</b>	PARQUE LINEAL AL NORTE DEL PUENTE DE TOLEDO (MARGEN DERECHA DEL RÍO MANZANARES)
G	<b>4</b>	ADECUACIÓN DE LOS BORDES DEL RÍO	P	<b>49</b>	ADECUACIÓN DEL PUENTE RODADO AL NORTE DEL PUENTE DE TOLEDO
P	<b>5</b>	REHABILITACIÓN PASARELA HISTÓRICA ANICETO MARINAS	G	<b>50</b>	RED ALMACENAMIENTO Y DISTRIBUCIÓN DE AGUA AL SERVICIO DEL PARQUE DE LA ARGANZUELA
MD	<b>6</b>	AJARDINAMIENTO CUBIERTA DE TÚNEL M-30 ENTRE SAN POL DE MAR Y PUENTE DEL REY	P	<b>51</b>	PASARELA AL NORTE DEL PUENTE DE TOLEDO (PONTONA NORTE PUENTE TOLEDO)
MD	<b>7</b>	SALÓN DE PINOS TRAMO SAN POL DE MAR - RIBERA MANZANARES	MD	<b>52</b>	JARDINES PUENTE DE TOLEDO FASE I ACONDICIONAMIENTO TOPOGRÁFICO
MI	<b>8</b>	AJARDINAMIENTO LATERAL CALLE ANICETO MARINAS	MD	<b>53</b>	RECUPERACIÓN PAISAJÍSTICA DEL ENTORNO NORTE DEL MONUMENTO HISTÓRICO PUENTE DE TOLEDO
MI	<b>9</b>	ADECUACIÓN DEL TALUD DE ANICETO MARINAS	MD	<b>54</b>	RECUPERACIÓN DE LA ZONA VERDE CATALOGADA "VÍA DE ACCESO AJARDINADA AL PUENTE DE TOLEDO"
P	<b>10</b>	REMODELACIÓN DEL PUENTE DEL REY	MD	<b>55</b>	REMODELACIÓN GLORIETA MARQUÉS DE VADILLO
MD	<b>11</b>	ACONDICIONAMIENTO JARDINES ENTRE HUERTA PARTIDA PLATAFORMA CASA VARGA Y MIRADOR HUERTA	P	<b>56</b>	NUEVA PASARELA AL SUR DEL PUENTE DE TOLEDO (PASARELA CANAL ISABEL II, LIGERA 3)
MD	<b>12</b>	HUERTA DE LA PARTIDA (FASE II)	MD	<b>57</b>	AJARDINAMIENTO DEL ENTORNO DEL COLEGIO CONCEPCION ARENAL
MI	<b>13</b>	INFRAESTRUCTURAS BÁSICAS PARA EL DECATHLON SOLAR	MD	<b>58</b>	APARCAMIENTO SUBTERRÁNEO RESIDENTES EN LA C/ JACINTO VERDAGUER (PAR JACINTO VERDAGUER II), CONCESIÓN
MI	<b>14</b>	CONEXIÓN CICLISTA Y PEATONAL DEL JARDÍN HISTÓRICO DEL CAMPO DEL MORO CON LOS BIENES CULTURALES DEL ENTORNO DEL PUENTE DEL REY	P	<b>59</b>	REHABILITACIÓN PASARELA HISTÓRICA ARGANZUELA
MI	<b>15</b>	RECUPERACIÓN DEL TALUD DE LA ZONA VERDE CATALOGADA "JARDINES DE VIRGEN DEL PUERTO"	MI	<b>60</b>	REHABILITACIÓN ACERA LADO PARQUE PASEO DE YESERÍAS. MEJORA CIRCULACIÓN GLORIETA PIRÁMIDES
MD	<b>16</b>	HUERTA DE LA PARTIDA (FASE I)	P	<b>61</b>	PASARELA PEATONAL SINGULAR ARGANZUELA II ENTRE PASEO DE YESERÍAS Y AVDA. DEL MANZANARES
MI	<b>17</b>	ADECUACIÓN TOPOGRÁFICA Y REVESTIMIENTO DEL CAJERO DEL ÁMBITO NORESTE DEL PUENTE DE SEGOVIA	MD	<b>62</b>	REHABILITACIÓN DE LAS INSTALACIONES DEPORTIVAS DEL PASAJE DE MONTSERRAT
G	<b>18</b>	RED ALMACENAMIENTO Y DISTRIBUCIÓN DE AGUA REGENERADA AL SERVICIO DEL P.E. RÍO MANZANARES	MD	<b>63</b>	ACONDICIONAMIENTO VEGETAL ENTRE C/ ORGAZ Y C/ SAN DAVID (MARGEN DERECHA RÍO MANZANARES)
MD	<b>19</b>	PLATAFORMA DEL REY (MARGEN DERECHA RÍO MANZANARES)	P	<b>64</b>	PASARELA PEATONAL Y CICLISTA ARGANZUELA III
MI	<b>20</b>	PLATAFORMA PEATONAL Y CICLISTA ENTRE LOS MONUMENTOS DE LA RIBERA IZQUIERDA DEL MANZANARES NORTE	MI	<b>65</b>	MEJORA ACCESIBILIDAD ZONA CONSOLIDADA DEL PARQUE DE ARGANZUELA DESDE EL P° DE YESERÍAS
P	<b>21</b>	PRESAS (5, 6, y 8)	MI	<b>66</b>	PARQUE DE LA ARGANZUELA
MI	<b>22</b>	RECUPERACIÓN PAISAJÍSTICA DEL ENTORNO DEL MONUMENTO HISTÓRICO "ERMITA DE LA VIRGEN DEL PUERTO"	MD	<b>67</b>	ACERAS Y CALZADAS AVDA. DEL MANZANARES 2 (Pje. Monserrat - C/ S. David y S. Graciano - P. Princesa)
MD	<b>23</b>	SALÓN DE PINOS MARGEN DERECHA ENTRE AVDA. PORTUGAL Y PUENTE OBLICUO	P	<b>68</b>	ADECUACIÓN DE PAVIMENTOS Y SERVICIOS URBANOS DEL PUENTE DE PRAGA
MD	<b>24</b>	URBANIZACIÓN AVENIDA DE PORTUGAL - 2ª FASE	MI	<b>69</b>	PISTAS DEPORTIVAS DEL PARQUE DE LA ARGANZUELA
MD	<b>25</b>	AVENIDA DE PORTUGAL	MI	<b>70</b>	PISTAS DE PATINAJE DEL PARQUE DE LA ARGANZUELA
MD	<b>26</b>	TRATAMIENTO DE BORDE DEL PASEO DEL MARQUÉS DE MONISTROL (JARDINES PUENTE DE SEGOVIA NORTE)	MI	<b>71</b>	NUEVO CENTRO DE LA POLICÍA MUNICIPAL EN EL ÁMBITO DEL RÍO MANZANARES
MI	<b>27</b>	ESTANQUES FLUVIALES EN EL TRAMO MEDIO DEL RÍO MANZANARES	P	<b>72</b>	PASARELA PEATONAL Y CICLISTA PUENTE DE PRAGA
MI	<b>28</b>	JARDINES BAJOS DEL PUENTE DE SEGOVIA (MARGEN IZQUIERDA DEL RÍO MANZANARES)	MD	<b>73</b>	CONEXIÓN Y ACONDICIONAMIENTO AVDA. MANZANARES ENTRE C/ SAN DAVID Y SAN GRACIANO
MD	<b>29</b>	ACERAS Y CALZADAS AVDA. DEL MANZANARES I (Avda. de Portugal - Travesía Iván de Vargas)	MD	<b>74</b>	PISTAS DEPORTIVAS EN EL PUENTE DE PRAGA
P	<b>30</b>	REMODELACIÓN DE LOS PUENTES HISTÓRICOS DE SEGOVIA Y TOLEDO	MI	<b>75</b>	CENTRO DE INTERPRETACIÓN DE LA NATURALEZA E HISTORIA DEL RÍO MANZANARES EN EL PARQUE DE LA ARGANZUELA
MD	<b>31</b>	AJARDINAMIENTO ENTRE EL SALÓN DE PINOS Y EL RÍO MANZANARES AL SUR DEL PUENTE DE SEGOVIA	P	<b>76</b>	PUENTE DE INVERNADERO (F.E.D.E.R.)
MI	<b>32</b>	AJARDINAMIENTO ENTORNO CEDEX (MARGEN IZQUIERDA DEL RÍO MANZANARES)	MI	<b>77</b>	ENTORNO MATADERO (ACONDICIONAMIENTO) (F.E.D.E.R.)
MI	<b>33</b>	ACERAS DE VIRGEN DEL PUERTO	MD	<b>78</b>	AJARDINAMIENTO LATERAL AVDA. MANZANARES ENTRE C/ SAN GRACIANO Y SAN ZACARÍAS
P	<b>34</b>	REMODELACIÓN DEL PUENTE OBLICUO	P	<b>79</b>	PUENTE DE MATADERO (F.E.D.E.R.)
MD	<b>35</b>	SALÓN DE PINOS MARGEN DERECHA ENTRE PUENTE OBLICUO Y TRAVESÍA IVÁN DE VARGAS	MI	<b>80</b>	NUEVO SISTEMA SANEAMIENTO SEPARATIVO MATADERO Y MEJORA SANEAMIENTO BAJO DELICIAS
MI	<b>36</b>	ADECUACIÓN PEATONAL Y CICLISTA DE LA RIBERA IZQUIERDA DEL MANZANARES AL NORTE DEL VICENTE CALDERÓN	P	<b>81</b>	ESTABLECIMIENTO DE CONEXIONES PEATONALES Y CICLISTAS EN EL PUENTE DE LA PRINCESA
MD	<b>37</b>	URBANIZACIÓN DE LAS CALLES DE ACCESO A LA AVENIDA DEL MANZANARES	P	<b>82</b>	PASARELA PEATONAL Y CICLISTA PUENTE DE LA PRINCESA
MI	<b>38</b>	SALÓN DE PINOS MARGEN IZQUIERDA ENTRE PUENTE OBLICUO Y PASARELA EN "Y"	MD	<b>83</b>	REMODELACIÓN ENTORNO BAJO PUENTE DE LA PRINCESA (MARGEN DERECHA RÍO MANZANARES)
P	<b>39</b>	NUEVA PASARELA EN "Y"	MI	<b>84</b>	CONEXIÓN CICLISTA Y PEATONAL ENTRE LA PLAZA DE LEGAZPI Y LOS EQUIPAMIENTOS DEPORTIVOS Y PARQUE DEL NUDO SUR
MD	<b>40</b>	ACONDICIONAMIENTO VEGETAL DE LOS ENLACES VIARIOS JUNTO C/ SAN AMBROSIO	MD	<b>85</b>	REHABILITACIÓN DE LAS INSTALACIONES DEPORTIVAS DEL VADO
P	<b>41</b>	ADECUACIÓN DE PAVIMENTOS Y SERVICIOS URBANOS DEL PUENTE DE SAN ISIDRO	MD	<b>86</b>	RECUPERACIÓN FORESTAL PARQUE MANZANARES SUR
MD	<b>42</b>	APARCAMIENTO SUBTERRÁNEO RESIDENTES EN P° ERMITA DEL SANTO (PAR ERMITA DEL SANTO II), CONCESIÓN	P	<b>87</b>	CONSTRUCCIÓN DE PASARELA PEATONAL Y CICLISTA ENTRE EL BARRIO DE LEGAZPI Y LA AVENIDA DEL MANZANARES EN EL NUDO SUR
G	<b>43</b>	DEMOLICIÓN DE PONTONA, INSTALACIÓN DE ALUMBRADO PROVISIONAL Y CERRAMIENTO DEL ÁMBITO	MD	<b>88</b>	ACONDICIONAMIENTO Y FORESTACIÓN DEL NUDO SUR
MD	<b>44</b>	CIRCUITOS DEPORTIVOS PARA PERSONAS MAYORES EN EL ÁMBITO MADRID-RÍO	P	<b>89</b>	CONSTRUCCIÓN DE PASARELA PEATONAL Y CICLISTA EN LA MARGEN DERECHA DEL RÍO MANZANARES PARA LA CONEXIÓN ENTRE EL PARQUE MADRID RÍO Y EL PARQUE LINEAL DEL MANZANARES SUR. "PASARELA PARQUE LINEAL MANZANARES SUR"
MD	<b>45</b>	SALÓN DE PINOS ENTRE P. SAN ISIDRO Y S. ILLAN ACERAS Y CALZADAS			





-  PROYECTOS FINALIZADOS ANTES DE 2009
-  PROYECTOS FINALIZADOS A LO LARGO DE 2009
-  PROYECTOS FINALIZADOS A LO LARGO DE 2010
-  PROYECTOS PENDIENTES DE FINALIZAR A FECHA 1 DE ENERO DE 2011



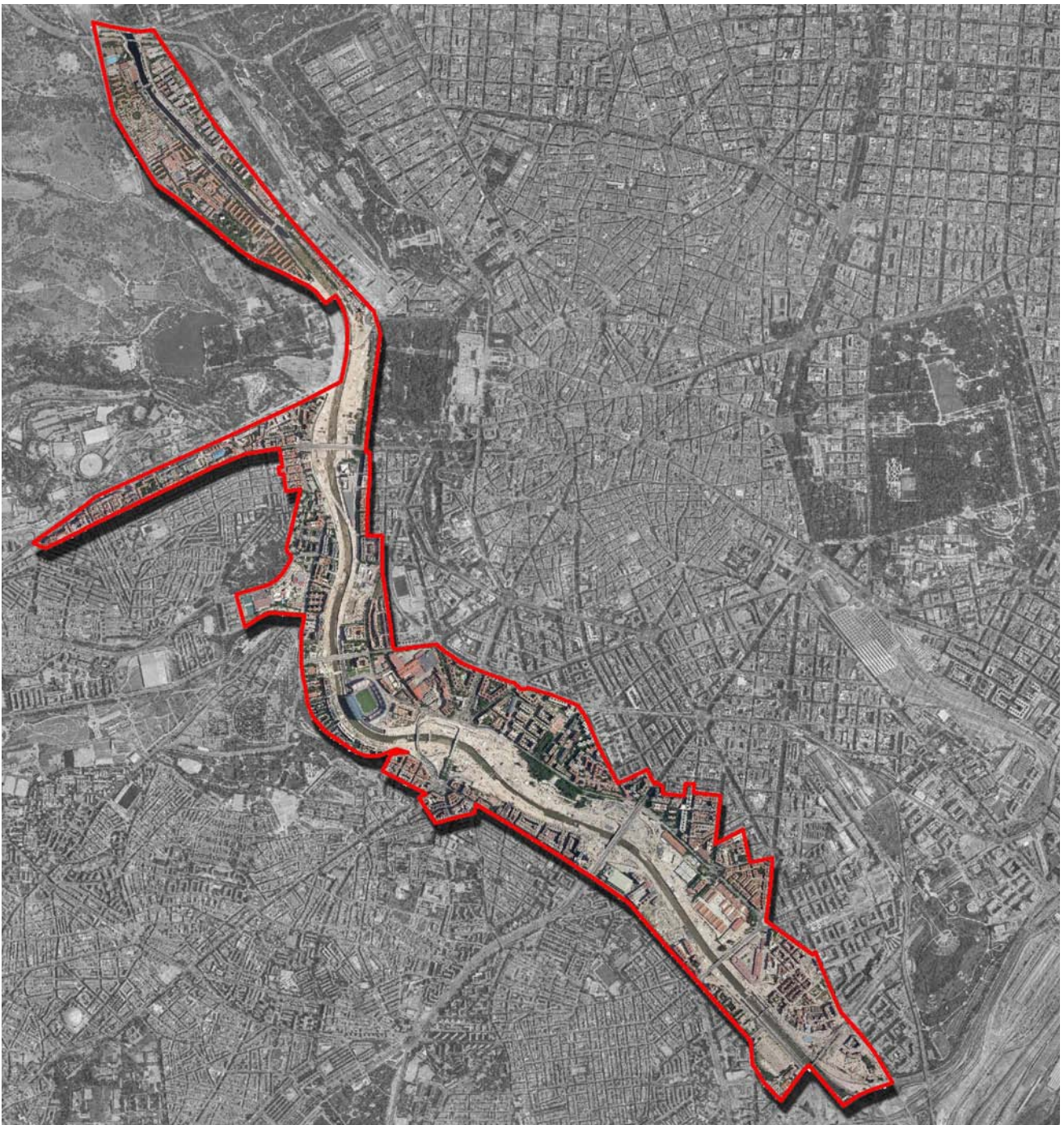
## 1.2. Plan de renovación urbana del entorno del río Manzanares (PReM)

El "Plan de renovación urbana del entorno del río Manzanares" (PReM), redactado durante el año 2009 a través de la Coordinación General de Urbanismo, contando con los servicios profesionales de AUJA (Arquitectos Urbanistas e Ingenieros Asociados, SLP), supone una aportación decisiva para la incorporación de la edificación y espacio libre privado al Proyecto Madrid Río, a través de la rehabilitación, la revitalización y la renovación urbana sostenibles, contribuyendo al objetivo fundamental de la creación del eje medioambiental del río Manzanares e impulsando un nuevo modelo urbano basado en criterios de calidad y excelencia, que transformará

las relaciones entre el centro histórico, el río y los distritos de la periferia.

El contenido del Plan y de sus distintas fases se puede consultar en la Memoria de Gestión del Área de Gobierno de Urbanismo y Vivienda 2009. Estas fases de redacción fueron las siguientes:

- 1ª Fase.- Metodología del trabajo e informe preliminar.
- 2ª Fase.- Estudio informativo.
- 3ª Fase.- Diagnóstico; Propuestas previas de intervención.
- 4ª Fase.- Redacción del PReM.



Ámbito del PReM.

### 1.2.1. Ámbito

El Plan abarca una superficie total de 390 hectáreas sobre seis distritos municipales distintos (Centro, Arganzuela, Moncloa – Aravaca, Latina, Carabanchel y Usera). Residen en el ámbito 77.694 personas, en 29.727 viviendas situadas en 1.848 inmuebles, donde también se localizan 3.104 locales de actividad económica.

### 1.2.2. Estrategias

El Plan establece, fomenta e impulsa las siguientes estrategias:

- Rehabilitar, revitalizar, renovar y cualificar los edificios existentes.
- Crear y ordenar una estructura de focos de centralidad.
- Generar y consolidar un nuevo eje urbano medioambiental.
- Incorporar criterios de sostenibilidad en las actuaciones sobre edificación existente y nueva edificación.
- Coordinar actuaciones y ayudas a la rehabilitación.
- Seleccionar actuaciones y operaciones singulares para potenciar la intervención integral en el ámbito.

A partir de estas estrategias se plantean dos líneas de actuación:

- La Rehabilitación sostenible, que supondría poner en valor un importantísimo patrimonio edificado de la ciudad, con el objetivo de mejorarlo y adecuarlo a nuevos criterios funcionales, medioambientales y estéticos, mejorando las condiciones sociales y económicas del área. Esta estrategia tiene un carácter extensivo en el conjunto del ámbito y una posible aplicación a 21.975 viviendas (lo que supone un 74 % del total) situadas en 1.195 edificios.
- La Revitalización y Renovación, que supondría la incorporación de nuevos usos y actividades mediante la posible modificación del marco urbanístico y arquitectónico con sustitución o con nueva edificación, generando focos urbanos que impulsen la transformación social y económica del ámbito.

### 1.2.3. Descripción general del proceso de difusión y de participación ciudadana

El Plan fue presentado a la Junta de Gobierno Municipal en su sesión de 21 de enero de 2010, momento en el que se abrió un proceso de difusión y de participación pública de tres meses que finalizó el 22 de abril de 2010.

Durante este periodo el Plan se ha difundido y consultado directamente en los puntos de información que el Proyecto Madrid Río ha tenido establecidos junto al puente de Segovia, en la glorieta del Marqués de Vadillo y en la Junta de Distrito de Arganzuela, y a través de la Web municipal ([www.munimadrid.es](http://www.munimadrid.es)), con el siguiente resultado:

- 648 consultas e información sobre el Plan
- 295 consultas e información sobre las subvenciones existentes
- 2.933 folletos repartidos sobre los diferentes tipos de subvenciones
- 613 proyecciones del video que sobre el Plan ha editado el Área de Gobierno de Urbanismo y Vivienda en

castellano y en inglés, que también es accesible en la Web municipal ([www.munimadrid.es](http://www.munimadrid.es)), dentro del Área temática de Urbanismo e Infraestructuras.

El Plan, junto al “Decreto de 4 de septiembre de 2008 de la Delegada del Área de Gobierno de Urbanismo y Vivienda por el que se aprueba la convocatoria de subvenciones con destino a actuaciones de rehabilitación para la mejora de la sostenibilidad y eficiencia energética de las edificaciones”, se ha presentado a los Consejos territoriales de los distritos municipales de Carabanchel, Latina, Usera, Arganzuela y Moncloa-Aravaca; a la Mesa por la Rehabilitación; a la Comisión de Calidad Urbana; al Colegio Oficial de Arquitectos; y a la Asociación de Promotores Inmobiliarios de Madrid (AS-PRIMA). Estos organismos y asociaciones fueron informados de la naturaleza, contenido y alcance del Plan.

En cuanto a la participación ciudadana directa se han presentado once (11) sugerencias, cinco (5) de Particulares y seis (6) de los Agentes Sociales y Políticos siguientes:

- el Grupo Municipal Socialista,
- la Federación Regional de Asociaciones de Vecinos de Madrid (FRAVM),
- la Asociación de Vecinos Avenida del Manzanares,
- la Asociación Vecinal “El Parque del Barrio de Comillas”,
- el Centro de Experimentación de Obras Públicas (CE-DEX) del Ministerio de Fomento, y el Colegio Oficial de Aparejadores, Arquitectos Técnicos e Ingenieros de la Edificación de Madrid (COAATM).

Como aportaciones de otras Áreas de Gobierno, el Área de Gobierno de Economía y Empleo, a través de la Dirección General de Comercio, ha analizado el Plan y elaborado unas propuestas de acción dirigidas al estímulo del sector comercial en el ámbito.

Por último, AUUA (Arquitectos Urbanistas e Ingenieros Asociados, SLP) ha aportado un documento sobre la puesta en marcha del Plan en abril de 2010 en el que, como redactores, exponen su opinión sobre cómo debe ser su desarrollo a corto plazo.

#### Presentación a los consejos territoriales

Con carácter general, el Plan fue bien recibido en los distintos consejos, pero se suscitaban diferentes cuestiones como son:

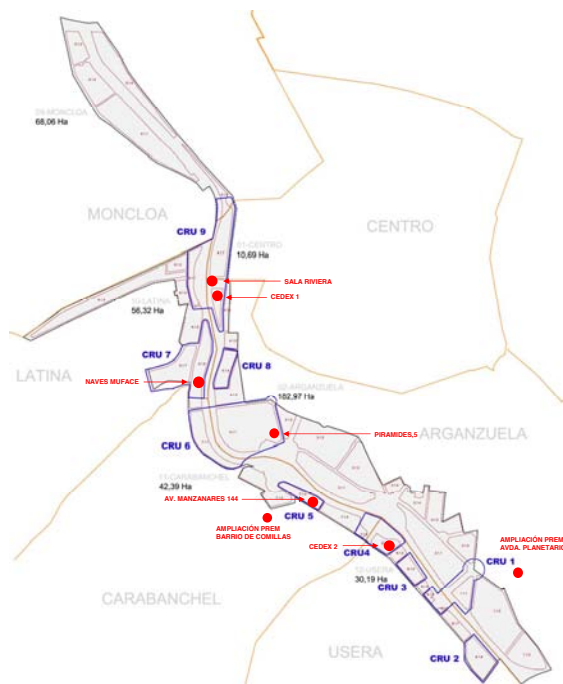
- la delimitación del ámbito
- la demanda de consenso entre las administraciones para la tramitación de las ayudas y subvenciones a la rehabilitación
- la solicitud de que los procesos de información, participación y difusión del Plan fueran lo más amplios posibles.

También se suscitaban otra serie de cuestiones reclamando la atención y actuación municipal en los distritos, pero que no eran objeto del Plan ni, por lo tanto, afectaban a su contenido.

#### Participación ciudadana. Sugerencias

En el esquema adjunto se localizan espacialmente las sugerencias identificándose su área de interés y afección.





Localización espacial de las sugerencias al PRem

Del análisis global de los contenidos de las preguntas y sugerencias presentadas, surgen como temas más relevantes los relativos a:

- La naturaleza y alcance del Plan.
- La tramitación.
- La delimitación del ámbito.
- Las actuaciones de rehabilitación.
- Las actuaciones concretas en los Conjuntos de Renovación Urbana.
- La recuperación pública de las plusvalías.

#### a) La naturaleza del Plan de renovación urbana del entorno del río Manzanares

El documento que se ha expuesto a información y participación pública, no tiene la consideración de un instrumento de planeamiento de los previstos en la legislación urbanística vigente, sino la de un Plan Director de carácter estratégico, que es una herramienta de reflexión y participación, generadora de ideas y propuestas en un ámbito urbano de extraordinaria centralidad y representatividad, pero sin capacidad para modificar las determinaciones urbanísticas vigentes.

#### b) La tramitación del Plan de renovación urbana del entorno del río Manzanares

El Plan, como se ha indicado, no es un instrumento de planeamiento urbanístico y, por lo tanto, no está sometido a los procedimientos reglados urbanísticos de tramitación, información o participación ciudadana.

El sentido que ha tenido dar conocimiento del contenido del Plan al conjunto de los ciudadanos, grupos políticos, otras administraciones y asociaciones es hacerlos partícipes de los objetivos, las estrategias y determinaciones previstos, y solicitar durante el periodo de participación, sus opiniones y

sugerencias para, en función de ellos, analizar las posibles modificaciones a introducir en el documento.

#### c) La delimitación del ámbito del Plan de renovación urbana del entorno del río Manzanares

La delimitación parte de los ámbitos del Plan Especial río Manzanares y del Proyecto Madrid Río.

#### d) La rehabilitación sostenible

El Plan requiere una gestión posterior que, a través de los instrumentos normativos correspondientes, establecerá los criterios de actuación y el grado y compromiso de la intervención pública, pasando por la definición de los canales de participación ciudadana y de los mecanismos de coordinación entre los organismos y administraciones que tengan competencia en la ejecución de las propuestas.

Hasta que se alcance ese desarrollo, se dispone de las normativas urbanísticas y de los programas de ayudas a la rehabilitación vigentes en la actualidad. En este sentido, la Empresa Municipal de la Vivienda y Suelo del Ayuntamiento de Madrid (EMVS) gestiona un Programa de Ayudas para la Sostenibilidad y Eficiencia Energética de las Edificaciones que, en el ámbito de referencia del río Manzanares, se complementa con ayudas extraordinarias para la mejora de la imagen urbana.

#### e) Las actuaciones en los Conjuntos de Renovación Urbana (CRU)

Las actuaciones para la transformación urbanística de los Conjuntos de Renovación Urbana (CRU) pasan por la modificación consensuada con los diferentes agentes urbanos interesados de las determinaciones urbanísticas vigentes sometidas al control, publicidad, tramitación, información, notificación y aprobación establecidos en la legislación urbanística.

Del análisis de las sugerencias presentadas se observa que han sido objeto de atención especial los CRU donde se encuentran instalaciones de carácter público, como son las del CEDEX, en las calles de la Virgen del Puerto y de Antonio López, y las de la MUFACE en la calle de San Conrado nº 3.

#### f) La recuperación de plusvalías

Será mediante la realización de los estudios específicos que permitan establecer programas de usos con contenido económico y social preciso en cada una de las actuaciones, cuando se establezcan y justifiquen los coeficientes de edificabilidad adecuados en cada caso y, en consecuencia, los aprovechamientos urbanísticos resultantes. Estos estudios determinarán el marco de referencia para la modificación del planeamiento urbanístico y para establecer las obligaciones y derechos derivados de estas posibles actuaciones urbanísticas, destacando entre aquellas las cesiones de suelos y aprovechamientos urbanísticos como mecanismo básico para la recuperación pública de las plusvalías que puedan llegar a generarse.

### Aportación del Área de Gobierno de Economía y Empleo

Por parte de la Dirección General de Comercio del Área de Gobierno de Economía y Empleo se ha aportado un documen-



to de “Avance de propuestas” que incorpora cinco de estímulo al sector comercial y once de carácter complementario.

Las cinco acciones de estímulo son:

- Creación y fomento de Asociaciones de comerciantes.
- Reordenación de infraestructuras de transporte público de acceso a este área.
- Readaptación de áreas comerciales existentes mediante la organización de los espacios peatonales que permitan el cómodo acceso y el disfrute del entorno del río.
- Consideración de nuevas áreas comerciales con una adecuada mezcla de servicios, ocio y terciario comercial.
- Creación de nuevos itinerarios de acceso y conexión peatonal/vehículo público, entre el área del río y los ejes comerciales más cercanos.

Las once actuaciones de carácter complementario tienen que ver tanto con el Proyecto Madrid Río, como con este Plan y, en algunos casos, con el planteamiento de actividades urbanas más generales que exceden de los objetivos y competencia de dichos instrumentos.

En conjunto las propuestas tienen interés, por lo que se ha propuesto incorporarlas al proceso de gestión del Plan para analizar su viabilidad, su oportunidad y, en su caso, su puesta en marcha.

### Aportación de AUJA

El equipo de AUJA (Arquitectos Urbanistas Ingenieros Asociados SLP), como equipo técnico externo redactor del Plan aporta una reflexión sobre su puesta en marcha y propone tres elementos para fomentar el desarrollo del Plan a corto plazo:

- Elaborar un programa piloto de rehabilitación.
- Buscar un programa de usos para la renovación terciaria y dotacional.
- Continuar la difusión del Plan.

Destaca la insistencia en la necesidad de la intervención pública municipal directa como catalizador para iniciar un “proceso de acercamiento y de recuperación del río, en una operación de renovación urbana de gran calado, pero que tiene un objetivo finalista de regeneración urbana integral”.

### Conclusiones del proceso de difusión y participación ciudadana

Analizado el contenido de las sugerencias y aportaciones al Plan no es necesario modificar sus determinaciones, por lo que se mantiene documentalmente como se presentó en enero de 2010 al periodo de participación ciudadana, con la adición de dos nuevos documentos en forma de Anexos: como Anexo III, el análisis pormenorizado del Proceso de Participación, y como Anexo IV, el Modelo de Gestión del Plan.

Las cuestiones más relevantes puestas de manifiesto en el Proceso de difusión y participación son las siguientes:

- La oportunidad y conveniencia de la redacción del Plan, como complemento y finalización del proceso de transformación del eje del río Manzanares tras las actuaciones infraestructurales y de tratamiento del espacio libre público y del resto de suelo dotacional, al incorporarse aspectos

sustanciales para la renovación y regeneración urbana integral del ámbito, como son las líneas estratégicas trazadas sobre la rehabilitación sostenible y/o renovación del tejido residencial, y la propuesta de revitalización de las actividades económicas.

- La naturaleza estratégica, y no reglada, del planeamiento director que se propone, que destaca por su flexibilidad y posibilidades de un desarrollo posterior consensuado, pero que también ha generado dudas sobre su alcance y vinculación con el sistema de planeamiento urbanístico. Estas dudas se han planteado especialmente en el proceso de tramitación, que ha sido necesario aclarar en el informe técnico sobre las sugerencias presentadas.
- La delimitación del ámbito del Plan ha sido también objeto de aclaración. Se ha solicitado que se ampliaran los límites a ámbitos concretos cercanos, pero que no se ajustan a las condiciones metodológicas de la delimitación que sólo incluye las edificaciones localizadas en las manzanas edificadas con frente al río o a la avenida de Portugal. Por esta razón, no se han estimado las ampliaciones solicitadas.
- La definición y delimitación de los nueve Conjuntos de Renovación Urbana (CRU) ha generado unas expectativas de transformación urbana muy importantes en los aspectos tipológicos y morfológicos de la edificación y, por lo tanto, en la evolución de la imagen, de la escena y del paisaje urbano, así como en la evaluación de los nuevos usos y de su intensidad. Como propuestas estratégicas quedan pendientes del análisis pormenorizado de su viabilidad urbanística, vinculada a la concertación, al consenso y a la recuperación pública de las plusvalías que puedan generarse.
- La gestión y ejecución de Plan, la programación y articulación de fases para la puesta su puesta en marcha y la demanda de un permanente proceso de comunicación y participación sobre su desarrollo han sido otros de los elementos presentes en el proceso de participación y que han sido tenidos en cuenta en el diseño del Modelo de Gestión propuesto.

Estas cuestiones, como resumen, confluyen en la necesidad de validar el contenido del Plan, de hacerlo público y operativo, y de poner en marcha su gestión y desarrollo con un Modelo de Gestión específico incorporado. Este Modelo, en las actuales circunstancias de ajuste y optimización de los recursos técnicos y económicos de la administración municipal, incorpora una doble perspectiva: por un lado la necesaria gestión técnica para su coordinación e impulso a desarrollar por el Área de Gobierno de Urbanismo y Vivienda y, por otro, una gestión concertada y consensuada con el conjunto de la administración municipal, otras administraciones públicas, asociaciones cívicas, grupos políticos y sociales, y agentes económicos.

Este proceso de validación y puesta en marcha de la gestión y ejecución del Plan se desarrollará a lo largo del año 2011.

