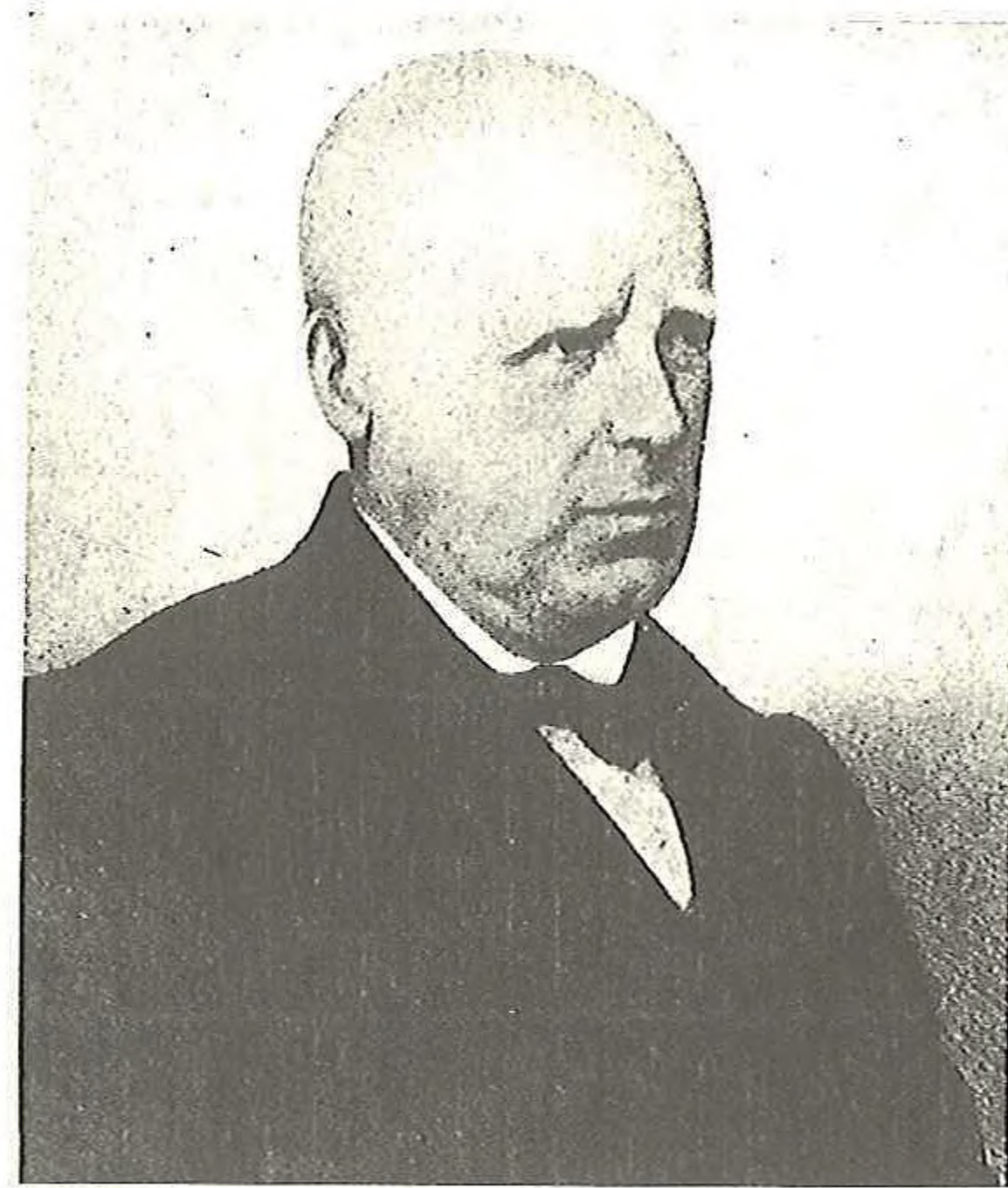




Francisco Coello



Pascual Madoz

media, el de Chamberí por el artesanado y el de Embajadores y Carabanchel por los trabajadores agrícolas. Al final de la calle de Alcalá Castro tenía previsto instalar a la clase obrera.

En la segunda mitad del siglo XIX surgieron innumerables cafés que se convirtieron en centros políticos y literarios, destacando el café de Levante, Imperial, Universal, el café de las Columnas, el de Fornos del Prado, etc. Estos cafés se unieron al medio centenar de bodegones, mesones y tabernas que se repartían por la capital.

La política durante el reinado de Isabel II se convirtió en una auténtica pelea de gallos. Los generales Espartero, Narváez, O'Donell, Serrano y Prim, pusieron de manifiesto sus antagonismos en concebir la forma de gobierno.

No ocurrió lo mismo a la hora de cortejar a la reina Isabel, adjetivada por Valle Inclán como la "Reina Castiza", destacando por sus galanteos el general Francisco Serrano, Duque de la Torre, que según rumores de la Corte el "general bonito" era algo más que un ministro de su Majestad.

La reina Isabel sufrió dos atentados. Uno en la esquina de la calle Alcalá con la Puerta del Sol: Un hombre disparó varias veces sobre el carruaje en el que viajaba. El otro en 1.852 cuando en una galería de Palacio el sacerdote Martín Merino clavó a la reina un puñal en el costado derecho. El presunto homicida fué ahorcado.

Pronunciamientos como la Vicalvarada protagonizado por los generales Dulce y O'Donell, o las algaradas estudiantiles de la Noche de San Daniel donde se produjeron doce muertos, o los artículos periodísticos como el titulado "El Rasgo" lanzado desde las páginas de "La Democracia" contra la reina por Don Emilio Castelar criticando la venta de parte de los bienes del Real Patrimonio y quedándose la soberana con el 25 por ciento, todo esto sumado a la guerra del Pacífico que hobo que sostener con las repúblicas de Chile y del Perú, de la que España no obtuvo ningún beneficio y donde sólo destacó el valor de Méndez Núñez y sus marinos, produjeron a la larga la caída del gobierno.

En septiembre de 1.868 cuando la Corte veraneaba en las costas del cantábrico, arribó Prim a Gibraltar y desde allí se dirigió a Cádiz donde

1848

PLANO DE MADRID DICCIONARIO GEOGRAFICO ESTADISTICO-HISTORICO. ATLAS DE ESPAÑA Y SUS POSESIONES DE ULTRAMAR. Grabado 76.0 x 104.2 cm

ESCALA

de 5.000 pies y de 1.500 metros.

DESCRIPCIONES

Grabado en Madrid bajo la dirección de D. Juan Noguera. El contorno y topografía por Decorbie y Leclerq, la letra por Bacot. Las cartas que no tengan este sello se consideraran falsificadas. Este plano después de examinado por el Esceletisimo Ayuntamiento de Madrid, ha sido declarado PLANO OFICIAL DE LA VILLA.

Tablas en la parte superior y laterales con datos topográficos, estadísticos e históricos, y nombres de calles y principales edificios.

Es copia del que hicieron Juan Merlo, Fernando Gutiérrez y Juan de Ribera desde 1841 a 1846. Fue publicado por D. Francisco Coello y D. Pascual Madoz Edición del año 1849.

El censo de Madrid, en el año 1836, es de 48.347 habitantes

División de la Capital en dos cuarteles. Cuartel Norte con los distritos: Palacio, Universidad, Correos, Hospicio y Aduana y el Cuartel Sur: Congreso, Hospital, Audiencia, Latina e Inclusa. Muestra las plantas de las Iglesias, a si como el suelo liberado tras la desamortización.

PROCEDENCIA

COLEGIO OFICIAL DE INGENIEROS TECNICOS EN TOPOGRAFIA

