



MADRID

Área de Gobierno de Economía, Innovación y Hacienda

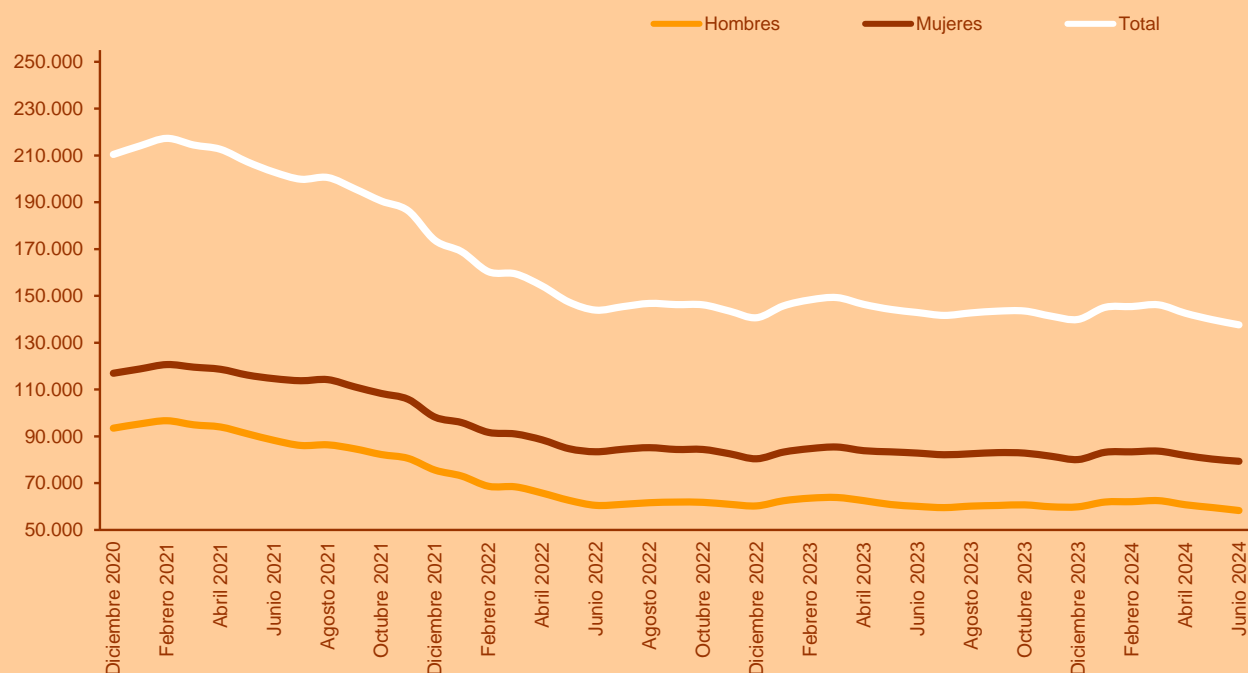
# madrid datos

Subdirección General de Estadística, Padrón y Procesos Electorales

## Paro registrado en la Ciudad de Madrid Junio 2024

	Ciudad de Madrid	Comunidad de Madrid	España
<b>Junio 2024</b>	<b>137.620</b>	288.164	2.561.067
Mayo 2024	139.842	293.047	2.607.850
Junio 2023	142.896	302.657	2.688.842
<b>Diferencia Absoluta</b>			
Con mes anterior	-2.222	-4.883	-46.783
Con año anterior	-5.276	-14.493	-127.775
<b>Diferencia %</b>			
Con mes anterior	-1,6	-1,7	-1,8
Con año anterior	-3,7	-4,8	-4,8

Evolución del paro registrado en la Ciudad de Madrid

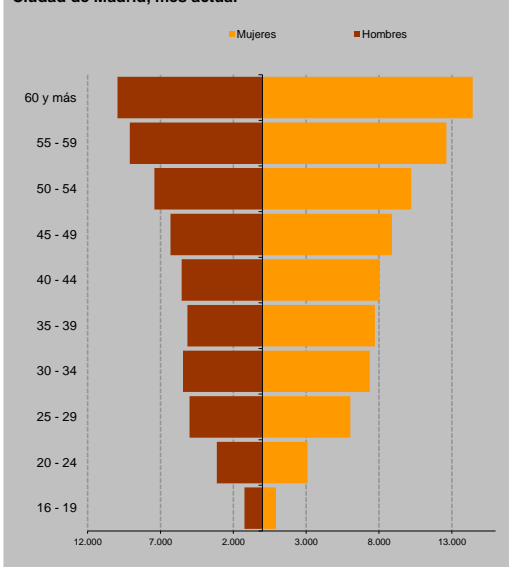


## 0. Paro registrado según Sexo

Mes	Paro registrado		Índice de feminización	
	Ambos sexos	Hombres		Mujeres
<b>2023</b>				
Enero	145.707	62.459	83.248	133,3
Febrero	148.294	63.566	84.728	133,3
Marzo	149.263	63.847	85.416	133,8
Abril	146.359	62.513	83.846	134,1
Mayo	144.220	60.861	83.359	137,0
Junio	142.896	60.066	82.830	137,9
Julio	141.653	59.537	82.116	137,9
Agosto	142.718	60.175	82.543	137,2
Septiembre	143.473	60.446	83.027	137,4
Octubre	143.534	60.705	82.829	136,4
Noviembre	141.323	59.870	81.453	136,0
Diciembre	139.940	59.875	80.065	133,7
<b>2024</b>				
Enero	145.086	61.913	83.173	134,3
Febrero	145.433	62.066	83.367	134,3
Marzo	146.168	62.510	83.658	133,8
Abril	142.578	60.754	81.824	134,7
Mayo	139.842	59.572	80.270	134,7
Junio	137.620	58.295	79.325	136,1

Fuente: SEPE. Elaboración: Subdirección General de Estadística, Padrón y Procesos Electorales. Ayuntamiento de Madrid

Paro registrado por Grupo de edad según Sexo. Ciudad de Madrid, mes actual



## 1. Paro registrado por Grupo de edad según Sexo

	Paro registrado			Índice de feminiz.	% Horizontal		
	Ambos sexos	Hombres	Mujeres		Ambos sexos	Hombres	Mujeres
<b>Total</b>	<b>137.620</b>	<b>58.295</b>	<b>79.325</b>	<b>136,1</b>	<b>100,0</b>	<b>42,4</b>	<b>57,6</b>
16 - 19	2.163	1.229	934	76,0	1,6	0,9	0,7
20 - 24	6.228	3.137	3.091	98,5	4,5	2,3	2,2
25 - 29	11.031	4.998	6.033	120,7	8,0	3,6	4,4
30 - 34	12.817	5.459	7.358	134,8	9,3	4,0	5,3
35 - 39	12.870	5.147	7.723	150,0	9,4	3,7	5,6
40 - 44	13.571	5.544	8.027	144,8	9,9	4,0	5,8
45 - 49	15.194	6.308	8.886	140,9	11,0	4,6	6,5
50 - 54	17.634	7.420	10.214	137,7	12,8	5,4	7,4
55 - 59	21.730	9.104	12.626	138,7	15,8	6,6	9,2
60 y más	24.382	9.949	14.433	145,1	17,7	7,2	10,5

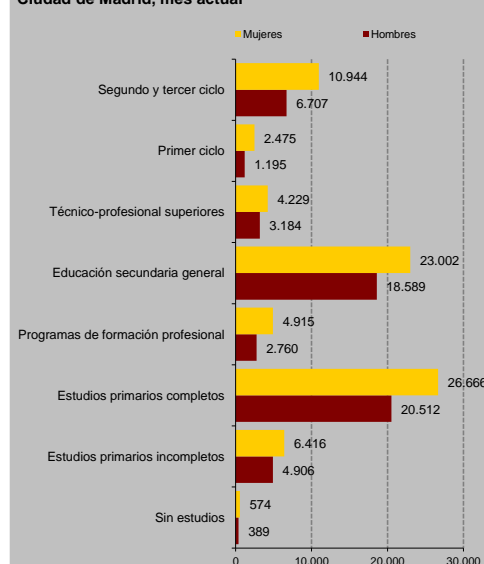
Fuente: SEPE. Elaboración: Subdirección General de Estadística, Padrón y Procesos Electorales. Ayuntamiento de Madrid

## 2. Paro registrado por Nivel formativo según Sexo

	Paro registrado			Índice de feminiz.	
	Ambos sexos	Hombres	Mujeres		
<b>Total</b>	<b>137.620</b>	<b>58.295</b>	<b>79.325</b>	<b>136,1</b>	
Sin estudios		963	389	574	147,6
Estudios primarios					
Incompletos	11.322	4.906	6.416	130,8	
Completos	47.178	20.512	26.666	130,0	
Estudios secundarios					
Programas de formación profesional	7.675	2.760	4.915	178,1	
Educación secundaria general	41.591	18.589	23.002	123,7	
Estudios post- secundarios					
Técnico-profesional superiores	7.413	3.184	4.229	132,8	
Primer ciclo universitario	3.670	1.195	2.475	207,1	
Segundo y tercer ciclo universitario	17.651	6.707	10.944	163,2	
Otros	157	53	104	196,2	
Otras titulaciones de F.P. n.c.o.p.		0	0	0	-

Fuente: SEPE. Elaboración: Subdirección General de Estadística, Padrón y Procesos Electorales. Ayuntamiento de Madrid

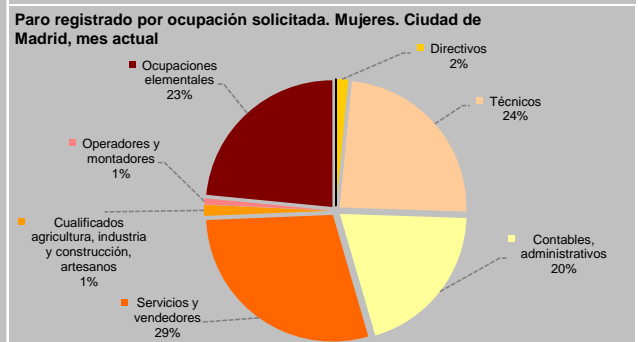
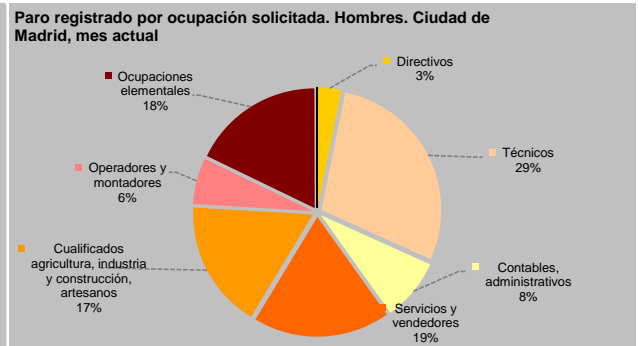
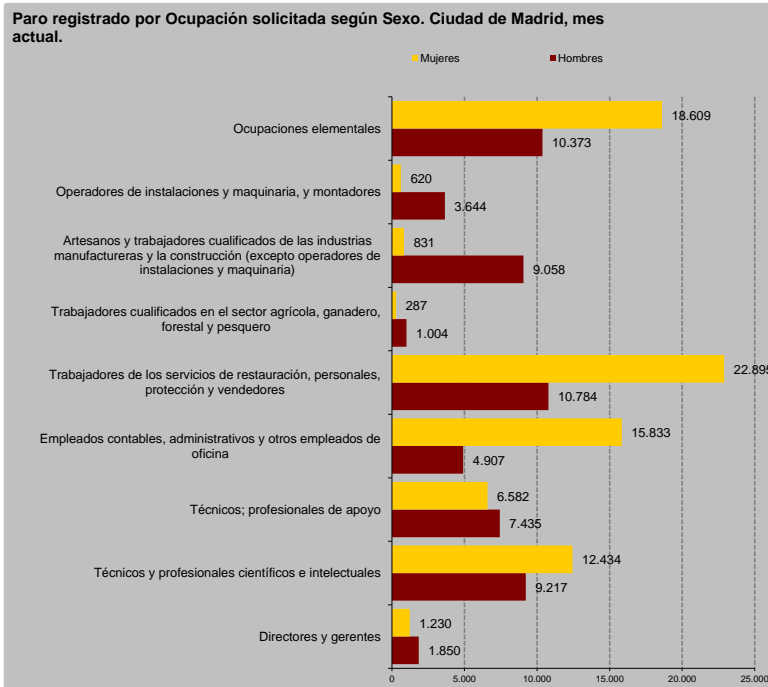
Paro registrado por Nivel formativo según Sexo. Ciudad de Madrid, mes actual



### 3. Paro registrado por Ocupación solicitada (CNO 2011) según Sexo

	Paro registrado				%		
	Ambos sexos	Hombres	Mujeres	Índice de feminiz.	Ambos sexos	Hombres	Mujeres
<b>Total</b>	<b>137.620</b>	<b>58.295</b>	<b>79.325</b>	<b>136,1</b>	<b>100,0</b>	<b>100,0</b>	<b>100,0</b>
Directores y gerentes	3.080	1.850	1.230	66,5	2,2	3,2	1,6
Técnicos y profesionales científicos e intelectuales	21.651	9.217	12.434	134,9	15,7	15,8	15,7
Técnicos; profesionales de apoyo	14.017	7.435	6.582	88,5	10,2	12,8	8,3
Empleados contables, administrativos y otros empleados de oficina	20.740	4.907	15.833	322,7	15,1	8,4	20,0
Trabajadores de los servicios de restauración, personales, protección y vendedores	33.679	10.784	22.895	212,3	24,5	18,5	28,9
Trabajadores cualificados en el sector agrícola, ganadero, forestal y pesquero	1.291	1.004	287	28,6	0,9	1,7	0,4
Artesanos y trabajadores cualificados de las industrias manufactureras y la construcción (excepto operadores de instalaciones y maquinaria)	9.889	9.058	831	9,2	7,2	15,5	1,0
Operadores de instalaciones y maquinaria, y montadores	4.264	3.644	620	17,0	3,1	6,3	0,8
Ocupaciones elementales	28.982	10.373	18.609	179,4	21,1	17,8	23,5
Ocupaciones militares	27	23	4	17,4	0,0	0,0	0,0

Fuente: SEPE. Elaboración: Subdirección General de Estadística, Padrón y Procesos Electorales. Ayuntamiento de Madrid



### 4. Paro registrado por Sector y Rama de actividad (CNAE 2009) del empleo anterior según Sexo

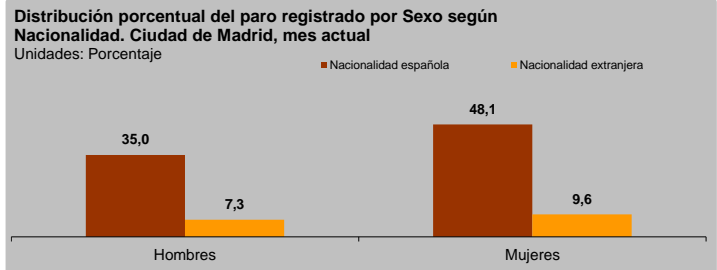
	Paro registrado				%		
	Ambos sexos	Hombres	Mujeres	Índice de feminiz.	Ambos sexos	Hombres	Mujeres
<b>Total</b>	<b>137.620</b>	<b>58.295</b>	<b>79.325</b>	<b>136,1</b>	<b>100,0</b>	<b>100,0</b>	<b>100,0</b>
Sin empleo anterior	10.215	3.602	6.613	183,6	7,4	6,2	8,3
Agricultura y pesca	842	458	384	83,8	0,6	0,8	0,5
Industria	5.487	2.968	2.519	84,9	4,0	5,1	3,2
Construcción	9.293	7.752	1.541	19,9	6,8	13,3	1,9
Servicios	111.783	43.515	68.268	156,9	81,2	74,6	86,1
Agricultura, ganadería, silvicultura y pesca	842	458	384	83,8	0,6	0,8	0,5
Industrias extractivas	98	34	64	188,2	0,1	0,1	0,1
Industria manufacturera	4.548	2.429	2.119	87,2	3,3	4,2	2,7
Suministro de energía eléctrica, gas, vapor y a.c.	79	37	42	113,5	0,1	0,1	0,1
Suministro de agua, saneamiento y ges. de residuos	762	468	294	62,8	0,6	0,8	0,4
Construcción	9.293	7.752	1.541	19,9	6,8	13,3	1,9
Comercio y reparaciones	16.971	6.988	9.983	142,9	12,3	12,0	12,6
Transporte y almacenamiento	5.461	3.779	1.682	44,5	4,0	6,5	2,1
Hostelería	12.975	5.119	7.856	153,5	9,4	8,8	9,9
Información y comunicaciones	7.193	3.802	3.391	89,2	5,2	6,5	4,3
Actividades financieras y de seguros	2.263	962	1.301	135,2	1,6	1,7	1,6
Actividades Inmobiliarias	1.430	601	829	137,9	1,0	1,0	1,0
Actividades profesionales, científicas y técnicas	17.130	6.627	10.503	158,5	12,4	11,4	13,2
Actividades administrativas y servicios auxiliares	20.781	8.338	12.443	149,2	15,1	14,3	15,7
Admin. Pública, Defensa y Seguridad Social	4.081	1.469	2.612	177,8	3,0	2,5	3,3
Educación	4.595	1.248	3.347	268,2	3,3	2,1	4,2
Actividades sanitarias y de servicios sociales	6.296	1.183	5.113	432,2	4,6	2,0	6,4
Actividades artísticas, recreativas y de entretenimiento	3.033	1.393	1.640	117,7	2,2	2,4	2,1
Otros servicios	4.292	1.250	3.042	243,4	3,1	2,1	3,8
Hogares que emplean personal doméstico	5.212	734	4.478	610,1	3,8	1,3	5,6
Organismos extraterritoriales	70	22	48	218,2	0,1	0,0	0,1

Fuente: SEPE. Elaboración: Subdirección General de Estadística, Padrón y Procesos Electorales. Ayuntamiento de Madrid

## 5. Paro registrado por Nacionalidad según Sexo

	Paro registrado			Índice de feminiz.
	Ambos sexos	Hombres	Mujeres	
<b>Total</b>	<b>137.620</b>	<b>58.295</b>	<b>79.325</b>	<b>136,1</b>
Español	114.349	48.221	66.128	137,1
<b>Total Extranjero</b>	<b>23.271</b>	<b>10.074</b>	<b>13.197</b>	<b>131,0</b>
Comunitario	6.754	3.186	3.568	112,0
No Comunitario	16.517	6.888	9.629	139,8

Fuente: SEPE. Elaboración: Subdirección General de Estadística, Padrón y Procesos Electorales. Ayuntamiento de Madrid



## 6. Paro registrado por Percepción de prestaciones, Discapacidad y Tiempo en el desempleo según Sexo

	Percepción de prestaciones				Discapacidad				Demandante de larga duración			
	Ambos sexos	Hombres	Mujeres	Índice de feminiz.	Ambos sexos	Hombres	Mujeres	Índice de feminiz.	Ambos sexos	Hombres	Mujeres	Índice de feminiz.
<b>Total</b>	<b>137.620</b>	<b>58.295</b>	<b>79.325</b>	<b>136,1</b>	<b>137.620</b>	<b>58.295</b>	<b>79.325</b>	<b>136,1</b>	<b>137.620</b>	<b>58.295</b>	<b>79.325</b>	<b>136,1</b>
No	74.812	29.065	45.747	157,4	131.659	55.526	76.133	137,1	82.714	37.064	45.650	123,2
Sí	62.808	29.230	33.578	114,9	5.961	2.769	3.192	115,3	54.906	21.231	33.675	158,6

Fuente: SEPE. Elaboración: Subdirección General de Estadística, Padrón y Procesos Electorales. Ayuntamiento de Madrid

## 7. Paro registrado por Distrito según Grupo de edad

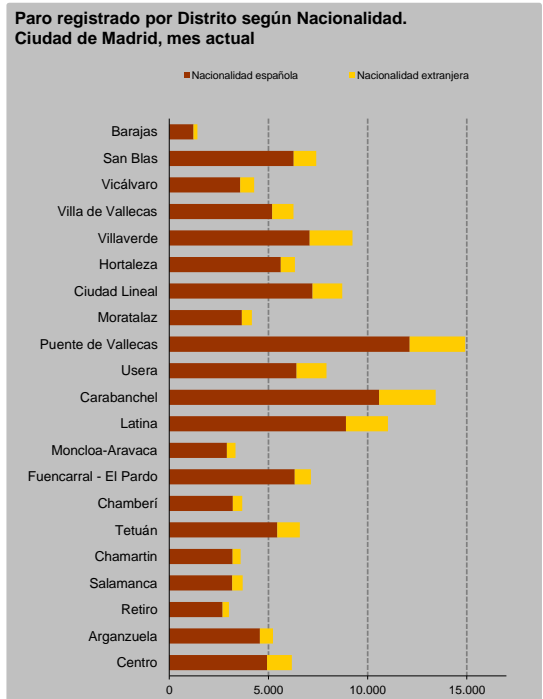
	Paro registrado										
	Total	16 - 19	20 - 24	25 - 29	30 - 34	35 - 39	40 - 44	45 - 49	50 - 54	55 - 59	60 y más
<b>Total</b>	<b>137.620</b>	<b>2.163</b>	<b>6.228</b>	<b>11.031</b>	<b>12.817</b>	<b>12.870</b>	<b>13.571</b>	<b>15.194</b>	<b>17.634</b>	<b>21.730</b>	<b>24.382</b>
Centro	6.183	36	147	462	682	622	675	743	863	968	985
Arganzuela	5.231	44	176	431	502	472	505	571	666	836	1.028
Retiro	3.011	24	86	250	276	257	298	322	408	506	584
Salamanca	3.701	26	99	320	368	327	299	372	460	659	771
Chamartin	3.601	20	78	274	317	323	284	373	470	666	796
Tetuán	6.589	78	254	553	670	669	633	661	852	1.038	1.181
Chamberí	3.680	24	106	353	385	301	377	381	426	569	758
Fuencarral - El Pardo	7.144	78	242	475	610	675	740	802	968	1.200	1.354
Moncloa - Aravaca	3.337	29	117	256	311	290	281	371	423	590	669
Latina	11.027	171	520	854	970	1.015	1.161	1.180	1.458	1.806	1.892
Carabanchel	13.433	291	713	1.110	1.268	1.308	1.359	1.605	1.762	1.945	2.072
Usera	7.925	153	497	695	752	763	752	934	1.001	1.157	1.221
Puente de Vallecas	14.924	321	898	1.300	1.434	1.477	1.573	1.617	1.731	2.153	2.420
Moratalaz	4.170	63	180	358	381	359	366	392	516	747	808
Ciudad Lineal	8.725	123	340	653	734	738	791	945	1.119	1.504	1.778
Hortaleza	6.334	93	231	389	493	564	599	719	844	1.108	1.294
Villaverde	9.238	226	535	759	878	911	1.010	1.045	1.174	1.288	1.412
Villa de Vallecas	6.259	126	354	535	633	646	699	825	802	758	881
Vicálvaro	4.277	83	247	364	428	414	375	484	572	666	644
San Blas - Canillejas	7.413	134	354	544	635	640	644	682	928	1.321	1.531
Barajas	1.418	20	54	96	90	99	150	170	191	245	303

Fuente: SEPE. Elaboración: Subdirección General de Estadística, Padrón y Procesos Electorales. Ayuntamiento de Madrid

## 8. Paro registrado por Distrito según Nacionalidad

	Paro registrado			
	Total	Nac. española	Nacionalidad extranjera Comunitaria	Nacionalidad extranjera no Comunitaria
<b>Total</b>	<b>137.620</b>	<b>114.349</b>	<b>6.754</b>	<b>16.517</b>
Centro	6.183	4.927	482	774
Arganzuela	5.231	4.568	214	449
Retiro	3.011	2.692	116	203
Salamanca	3.701	3.178	220	303
Chamartin	3.601	3.197	154	250
Tetuán	6.589	5.452	257	880
Chamberí	3.680	3.209	181	290
Fuencarral - El Pardo	7.144	6.325	278	541
Moncloa - Aravaca	3.337	2.907	187	243
Latina	11.027	8.904	602	1.521
Carabanchel	13.433	10.578	739	2.116
Usera	7.925	6.422	293	1.210
Puente de Vallecas	14.924	12.125	620	2.179
Moratalaz	4.170	3.663	173	334
Ciudad Lineal	8.725	7.229	413	1.083
Hortaleza	6.334	5.626	257	451
Villaverde	9.238	7.084	440	1.714
Villa de Vallecas	6.259	5.194	347	718
Vicálvaro	4.277	3.574	333	370
San Blas - Canillejas	7.413	6.271	381	761
Barajas	1.418	1.224	67	127

Fuente: SEPE. Elaboración: Subdirección General de Estadística, Padrón y Procesos Electorales. Ayuntamiento de Madrid



## 9. Paro registrado por Distrito según Ocupación solicitada

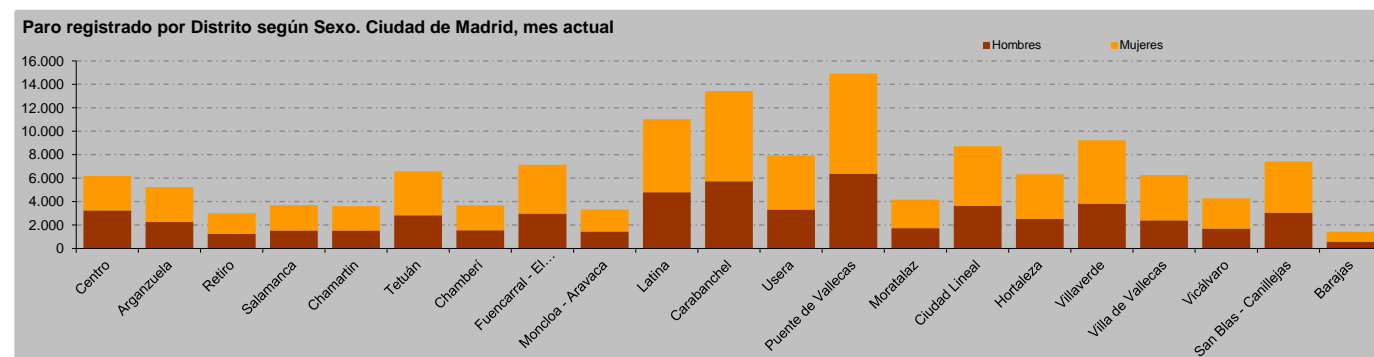
	Paro registrado										
	Total	Directores y gerentes	Técnicos y profesionales científicos e intelectuales	Técnicos; profesionales de apoyo	Empleados contables, administrativos y otros	Trabajadores de los servicios de restauración, personales, protección y vendedores	Trabaja. cualifi. sector agrícola ganad. forestal y pesqu.	Artesa. y trabaja. cualifica. industria manufacturera y construcción	Operadores instalaciones, maquinaria, y monta.	Ocupaciones elementales	Ocupaciones militares
<b>Total</b>	<b>137.620</b>	<b>3.080</b>	<b>21.651</b>	<b>14.017</b>	<b>20.740</b>	<b>33.679</b>	<b>1.291</b>	<b>9.889</b>	<b>4.264</b>	<b>28.982</b>	<b>27</b>
Centro	6.183	220	1.768	802	725	1.436	42	309	105	775	1
Arganzuela	5.231	157	1.407	746	933	1.097	16	216	119	538	2
Retiro	3.011	151	959	482	560	509	18	74	28	230	0
Salamanca	3.701	267	1.254	563	627	586	11	81	48	263	1
Chamartín	3.601	266	1.204	569	596	537	11	97	58	262	1
Tetuán	6.589	175	1.191	717	912	1.660	59	447	184	1.243	1
Chamberí	3.680	233	1.308	532	556	637	20	92	46	256	0
Fuencarral - El Pardo	7.144	264	1.668	877	1.285	1.420	57	402	159	1.010	2
Moncloa - Aravaca	3.337	211	984	453	494	640	26	136	74	319	0
Latina	11.027	103	1.342	1.105	1.713	2.900	135	927	360	2.439	3
Carabanchel	13.433	98	1.271	1.008	1.790	3.767	137	1.223	486	3.653	0
Usera	7.925	49	496	540	992	2.344	112	780	301	2.306	5
Puente de Vallecas	14.924	59	844	963	1.686	4.358	199	1.580	647	4.585	3
Moratalaz	4.170	67	540	453	747	1.047	43	242	151	880	0
Ciudad Lineal	8.725	204	1.447	1.011	1.533	2.151	55	538	253	1.531	2
Hortaleza	6.334	261	1.431	792	1.239	1.308	36	321	144	799	3
Villaverde	9.238	32	506	584	1.129	2.415	106	963	393	3.109	1
Villa de Vallecas	6.259	55	518	521	909	1.659	84	496	233	1.784	0
Vicálvaro	4.277	52	411	383	705	1.058	46	348	180	1.094	0
San Blas - Canillejas	7.413	111	803	727	1.358	1.856	66	549	268	1.674	1
Barajas	1.418	45	299	189	251	294	12	68	27	232	1

Fuente: SEPE. Elaboración: Subdirección General de Estadística, Padrón y Procesos Electorales. Ayuntamiento de Madrid

## 10. Paro registrado por Distrito según Sexo, Percepción de prestaciones, Discapacidad y Tiempo en el desempleo

	Hombres	Mujeres	Índice de feminización	Percepción de prestaciones		Discapacidad		Demandante de larga duración	
				No	Sí	No	Sí	No	Sí
<b>Total</b>	<b>58.295</b>	<b>79.325</b>	<b>136,1</b>	<b>74.812</b>	<b>62.808</b>	<b>131.659</b>	<b>5.961</b>	<b>82.714</b>	<b>54.906</b>
Centro	3.244	2.939	90,6	3.315	2.868	5.926	257	4.058	2.125
Arganzuela	2.262	2.969	131,3	2.573	2.658	5.023	208	3.281	1.950
Retiro	1.247	1.764	141,5	1.492	1.519	2.888	123	1.877	1.134
Salamanca	1.537	2.164	140,8	1.817	1.884	3.566	135	2.328	1.373
Chamartín	1.530	2.071	135,4	1.698	1.903	3.474	127	2.239	1.362
Tetuán	2.833	3.756	132,6	3.379	3.210	6.311	278	4.020	2.569
Chamberí	1.559	2.121	136,0	1.794	1.886	3.519	161	2.397	1.283
Fuencarral - El Pardo	2.970	4.174	140,5	3.679	3.465	6.824	320	4.248	2.896
Moncloa - Aravaca	1.452	1.885	129,8	1.655	1.682	3.192	145	2.039	1.298
Latina	4.805	6.222	129,5	5.933	5.094	10.554	473	6.567	4.460
Carabanchel	5.726	7.707	134,6	7.726	5.707	12.805	628	8.237	5.196
Usera	3.313	4.612	139,2	4.694	3.231	7.556	369	4.764	3.161
Puente de Vallecas	6.377	8.547	134,0	8.967	5.957	14.189	735	8.595	6.329
Moratalaz	1.725	2.445	141,7	2.328	1.842	3.977	193	2.313	1.857
Ciudad Lineal	3.648	5.077	139,2	4.408	4.317	8.398	327	5.411	3.314
Hortaleza	2.528	3.806	150,6	3.240	3.094	6.101	233	3.726	2.608
Villaverde	3.830	5.408	141,2	5.392	3.846	8.813	425	5.456	3.782
Villa de Vallecas	2.392	3.867	161,7	3.756	2.503	5.974	285	3.580	2.679
Vicálvaro	1.699	2.578	151,7	2.386	1.891	4.092	185	2.452	1.825
San Blas - Canillejas	3.046	4.367	143,4	3.894	3.519	7.120	293	4.283	3.130
Barajas	572	846	147,9	686	732	1.357	61	843	575

Fuente: SEPE. Elaboración: Subdirección General de Estadística, Padrón y Procesos Electorales. Ayuntamiento de Madrid



## 11. Poro registrado por Distrito y Barrio según Sexo y Nacionalidad

Distrito / Barrio	Total			Nacionalidad extranjera			Distrito / Barrio	Total			Nacionalidad extranjera		
	Ambos Sexos	Hombres	Mujeres	Ambos Sexos	Hombres	Mujeres		Ambos Sexos	Hombres	Mujeres	Ambos Sexos	Hombres	Mujeres
<b>Madrid</b>	<b>137.620</b>	<b>58.295</b>	<b>79.325</b>	<b>23.271</b>	<b>10.074</b>	<b>13.197</b>	<b>11. Carabanchel</b>	<b>13.433</b>	<b>5.726</b>	<b>7.707</b>	<b>2.855</b>	<b>1.291</b>	<b>1.564</b>
							No consta barrio	402	204	198	210	102	108
<b>1. Centro</b>	<b>6.183</b>	<b>3.244</b>	<b>2.939</b>	<b>1.256</b>	<b>699</b>	<b>557</b>	11.1.- Comillas	1.079	475	604	205	94	111
No consta barrio	272	132	140	79	40	39	11.2.- Opañel	1.557	628	929	317	134	183
1.1.- Palacio	1.013	537	476	198	131	67	11.3.- San Isidro	2.390	1.058	1.332	428	205	223
1.2.- Embajadores	2.302	1.187	1.115	502	266	236	11.4.- Vista Alegre	2.228	949	1.279	538	245	293
1.3.- Cortes	399	201	198	77	42	35	11.5.- Pta. Bonita	2.004	855	1.149	428	187	241
1.4.- Justicia	675	398	277	116	71	45	11.6.- Buenavista	2.161	881	1.280	427	189	238
1.5.- Universidad	1.229	629	600	221	109	112	11.7.- Abrantes	1.612	676	936	302	135	167
1.6.- Sol	293	160	133	63	40	23							
<b>2. Arganzuela</b>	<b>5.231</b>	<b>2.262</b>	<b>2.969</b>	<b>663</b>	<b>298</b>	<b>365</b>	<b>12. Usera</b>	<b>7.925</b>	<b>3.313</b>	<b>4.612</b>	<b>1.503</b>	<b>635</b>	<b>868</b>
No consta barrio	202	106	96	65	36	29	No consta barrio	214	101	113	126	59	67
2.1.- Imperial	708	304	404	56	26	30	12.1.- Orcasitas	1.247	516	731	119	41	78
2.2.- Las Acacias	1.109	471	638	120	53	67	12.2.- Orcasur	965	410	555	98	38	60
2.3.- La Chopera	783	341	442	107	47	60	12.3.- San Fermín	1.393	564	829	238	90	148
2.4.- Legazpi	513	219	294	50	20	30	12.4.- Almendrales	1.100	492	608	240	124	116
2.5.- Las Delicias	960	405	555	134	59	75	12.5.- Moscardó	1.326	541	785	290	121	169
2.6.- Palos de la Frontera	885	389	496	118	53	65	12.6.- Zofío	795	334	461	175	76	99
2.7.- Atocha	71	27	44	13	4	9	12.7.- Pradolongo	885	355	530	217	86	131
<b>3. Retiro</b>	<b>3.011</b>	<b>1.247</b>	<b>1.764</b>	<b>319</b>	<b>115</b>	<b>204</b>	<b>13. Puente de Vallecas</b>	<b>14.924</b>	<b>6.377</b>	<b>8.547</b>	<b>2.799</b>	<b>1.139</b>	<b>1.660</b>
No consta barrio	140	66	74	45	19	26	No consta barrio	465	218	247	275	114	161
3.1.- Pacífico	931	392	539	95	36	59	13.1.- Entrevías	2.567	1.142	1.425	366	151	215
3.2.- Adelfas	546	207	339	59	20	39	13.2.- San Diego	2.805	1.165	1.640	802	319	483
3.3.- Estrella	462	207	255	32	9	23	13.3.- Palomeras Bajas	2.273	965	1.308	305	131	174
3.4.- Ibiza	536	212	324	65	20	45	13.4.- Palomeras Sureste	2.306	944	1.362	263	96	167
3.5.- Los Jerónimos	115	52	63	8	5	3	13.5.- Portazgo	1.713	728	985	227	87	140
3.6.- Niño Jesús	281	111	170	15	6	9	13.6.- Numancia	2.795	1.215	1.580	561	241	320
<b>4. Salamanca</b>	<b>3.701</b>	<b>1.537</b>	<b>2.164</b>	<b>523</b>	<b>217</b>	<b>306</b>	<b>14. Moratalaz</b>	<b>4.170</b>	<b>1.725</b>	<b>2.445</b>	<b>507</b>	<b>211</b>	<b>296</b>
No consta barrio	170	73	97	43	19	24	No consta barrio	84	36	48	43	18	25
4.1.- Recoletos	260	96	164	30	10	20	14.1.- Pavones	431	190	241	49	22	27
4.2.- Goya	687	274	413	94	44	50	14.2.- Horcajo	308	106	202	21	9	12
4.3.- Fuente del Berro	639	278	361	82	30	52	14.3.- Marroquina	1.031	417	614	96	37	59
4.4.- Guindalera	1.152	490	662	175	73	102	14.4.- Media Legua	820	352	468	76	40	36
4.5.- Lista	512	203	309	73	33	40	14.5.- Fontarrón	833	366	467	128	49	79
4.6.- Castellana	281	123	158	26	8	18	14.6.- Vinateros	663	258	405	94	36	58
<b>5. Chamartín</b>	<b>3.601</b>	<b>1.530</b>	<b>2.071</b>	<b>404</b>	<b>172</b>	<b>232</b>	<b>15.- Ciudad Lineal</b>	<b>8.725</b>	<b>3.648</b>	<b>5.077</b>	<b>1.496</b>	<b>627</b>	<b>869</b>
No consta barrio	137	64	73	46	21	25	No consta barrio	303	145	158	153	70	83
5.1.- El Viso	266	108	158	30	14	16	15.1.- Ventas	2.120	898	1.222	500	127	223
5.2.- Prosperidad	1.024	428	596	106	45	61	15.2.- Pueblo Nuevo	2.718	1.119	1.599	499	207	292
5.3.- Ciudad Jardín	587	258	329	65	29	36	15.3.- Quintana	1.080	445	635	201	86	115
5.4.- Hispanoamérica	727	325	402	73	35	38	15.4.- La Concepción	775	311	464	126	56	70
5.5.- Nueva España	467	181	286	51	15	36	15.5.- San Pascual	619	293	326	70	36	34
5.6.- Castilla	393	166	227	33	13	20	15.6.- San Juan Bautista	332	156	176	30	19	11
							15.7.- Colina	210	70	140	32	16	16
							15.8.- Atalaya	28	10	18	5	1	4
							15.9.- Costillares	540	201	339	30	9	21
<b>6. Tetuán</b>	<b>6.589</b>	<b>2.833</b>	<b>3.756</b>	<b>1.137</b>	<b>487</b>	<b>650</b>	<b>16.- Hortaleza</b>	<b>6.334</b>	<b>2.528</b>	<b>3.806</b>	<b>708</b>	<b>272</b>	<b>436</b>
No consta barrio	221	98	123	53	20	33	No consta barrio	165	67	98	58	19	39
6.1.- Bellas Vistas	1.142	484	658	231	98	133	16.1.- Palomas	154	53	101	12	1	11
6.2.- Cuatro Caminos	1.061	445	616	171	68	103	16.2.- Piovera	293	105	188	22	11	11
6.3.- Castillejos	617	269	348	113	47	66	16.3.- Canillas	1.340	528	812	151	53	98
6.4.- Almenara	1.276	528	748	142	59	83	16.4.- Pinar del Rey	2.003	820	1.183	227	95	132
6.5.- Valdeacederas	1.224	543	681	244	114	130	16.5.- Apóstol Santiago	693	280	413	59	27	32
6.6.- Berruguete	1.048	466	582	183	81	102	16.6.- Valdefuentes	1.686	675	1.011	179	66	113
<b>7. Chamberí</b>	<b>3.680</b>	<b>1.559</b>	<b>2.121</b>	<b>471</b>	<b>209</b>	<b>262</b>	<b>17. Villaverde</b>	<b>9.238</b>	<b>3.830</b>	<b>5.408</b>	<b>2.154</b>	<b>985</b>	<b>1.169</b>
No consta barrio	254	139	115	65	42	23	No consta barrio	233	116	117	149	79	70
7.1.- Gaztambide	611	239	372	63	26	37	17.1.- Villaverde Alto, Casco						
7.2.- Arapiles	682	308	374	88	36	52	Histórico de Villaverde	3.058	1.278	1.780	664	295	369
7.3.- Trafalgar	697	296	401	93	42	51	17.2.- San Cristóbal	1.220	557	663	370	189	181
7.4.- Almagro	395	166	229	53	24	29	17.3.- Butarque	1.037	377	660	198	86	112
7.5.- Ríos Rosas	636	259	377	80	29	51	17.4.- Los Rosales	1.992	798	1.194	423	188	235
7.6.- Vallehermoso	405	152	253	29	10	19	17.5.- Ángeles	1.698	704	994	350	148	202
<b>8. Fuencarral-El Pardo</b>	<b>7.144</b>	<b>2.970</b>	<b>4.174</b>	<b>819</b>	<b>327</b>	<b>492</b>	<b>18. Villa de Vallecas</b>	<b>6.259</b>	<b>2.392</b>	<b>3.867</b>	<b>1.065</b>	<b>418</b>	<b>647</b>
No consta barrio	184	79	105	57	23	34	No consta barrio	72	32	40	36	16	20
8.1.- El Pardo	107	49	58	2	1	1	18.1.- Casco Histórico de Vallecas	2.783	1.122	1.661	531	225	306
8.2.- Fuentelaraína	38	12	26	4	1	3	18.2.- Santa Eugenia	1.076	433	643	151	67	84
8.3.- Peñagrande	1.348	560	788	153	75	78	18.3.- Ensanche de Vallecas	2.328	805	1.523	347	110	237
8.4.- El Pilar	1.515	612	903	236	84	152							
8.5.- La Paz	670	279	391	42	15	27	<b>19. Vicálvaro</b>	<b>4.277</b>	<b>1.699</b>	<b>2.578</b>	<b>703</b>	<b>311</b>	<b>392</b>
8.6.- Valverde	2.152	902	1.250	259	97	162	No consta barrio	78	36	42	38	17	21
8.7.- Mirasierra	746	311	435	39	17	22	191.- Casco Histórico de Vicálvaro	2.069	922	1.147	480	223	257
8.8.- El Goloso	384	166	218	27	14	13	192.- Valdebernardo	1.045	387	658	80	34	46
							193.- Valderribas	588	194	394	32	10	22
							194.- El Cañaveral	497	160	337	73	27	46
<b>9. Moncloa - Aravaca</b>	<b>3.337</b>	<b>1.452</b>	<b>1.885</b>	<b>430</b>	<b>174</b>	<b>256</b>	<b>20. San Blas - Canillejas</b>	<b>7.413</b>	<b>3.046</b>	<b>4.367</b>	<b>1.142</b>	<b>470</b>	<b>672</b>
No consta barrio	128	62	66	41	18	23	No consta barrio	173	79	94	92	41	51
9.1.- Casa de Campo	468	235	233	56	32	24	20.1.- Simancas	1.406	604	802	263	116	147
9.2.- Argüelles	582	282	300	71	26	45	20.2.- Hellín	577	233	344	73	38	35
9.3.- Ciudad Universitaria	350	144	206	37	17	20	20.3.- Amposta	654	282	372	99	36	63
9.4.- Valdezarza	1.051	425	626	138	50	88	20.4.- Arcos	1.285	561	724	121	53	68
9.5.- Valdemarín	119	42	77	7	1	6	20.5.- Rosas	1.053	398	655	78	31	47
9.6.- El Plantío	52	22	30	7	3	4	20.6.- Rejas	597	219	378	107	29	78
9.7.- Aravaca	587	240	347	73	27	46	20.7.- Canillejas	1.278	511	767	265	108	157
<b>10. Latina</b>	<b>11.027</b>	<b>4.805</b>	<b>6.222</b>	<b>2.123</b>	<b>942</b>	<b>1.181</b>	20.8.- El Salvador	390	159	231	44	18	26
No consta barrio	380	178											

# Conceptos y Notas Metodológicas

## Conceptos

Las personas **demandantes de empleo** son aquéllas que se inscriben en los Servicios Públicos de Empleo (red de oficinas de empleo) para la búsqueda de un empleo estando en situación de desempleo o, estando ocupadas, para la búsqueda de un empleo mejor. Pueden tener derecho a cobrar la prestación por desempleo u otras prestaciones, subsidios o ayudas, o no tener este derecho.

Se pueden clasificar a su vez en **personas Paradas Registradas** y personas Demandantes de empleo NO paradas. La definición de Paro Registrado se regula por la Orden Ministerial de 11 de marzo de 1.985. Esta regulación enumera a grandes rasgos los colectivos de Demandantes Inscritos que deben excluirse de la magnitud del Paro Registrado, y por tanto, no define el concepto de Paro Registrado, sino que precisamente define quiénes o qué colectivos NO son Parados Registrados. El paro registrado es una magnitud a la que se llega por exclusión.

Las personas que, siendo Demandantes de Empleo, NO son paradas registradas son las siguientes:

➤ Personas demandantes de Empleo ocupadas. Tienen un empleo y se inscriben para mejorarlo:

- Demandantes con afiliación a la SS en el régimen general o de autónomos
- Demandantes con un trabajo de colaboración social
- Trabajadores fijos discontinuos
- Trabajadores eventuales agrarios subsidiados (TEAS)

➤ Demandantes en jubilación, prejubilación, pensionistas y/o mayores de 65 años de edad.

➤ Demandantes de empleo con la demanda suspendida con intermediación: Se trata de demandantes que buscan un empleo, pero se encuentran en alguna situación que imposibilita la plena disponibilidad para el empleo como:

- Incapacidad laboral temporal (baja médica).
- Maternidad/paternidad, embarazo con riesgo / lactancia natural.
- Tener que atender a obligaciones familiares.
- Estar cursando formación ocupacional con intermediación.
- Estar cursando formación reglada siempre que sean menores de 25 años o si superando dicha edad son demandantes de primer empleo.
- Encontrarse en un proceso administrativo de regulación de empleo (ERE/ERTE) temporal o de suspensión, o en un ERE de reducción de jornada.
- Otros motivos que implican la suspensión de la demanda con intermediación (ej. Por salida al extranjero, etc.).

➤ Demandantes que limitan el trabajo que buscan o Demandantes de un empleo específico:

- Solo solicitan trabajo en su domicilio o teletrabajo.
- Solo solicitan trabajo en el extranjero o fuera de su comunidad autónoma.
- Solo solicitan trabajo coyuntural por periodo inferior a 3 meses.
- Solo solicitan trabajo de jornada inferior a 20 horas semanales.

➤ Demandantes de servicios previos al empleo.

➤ Demandantes con alta especial en la Seguridad social. En su mayoría, son personas que tienen un convenio especial con la Seguridad Social, es decir, personas que, para ampliar, mantener o generar el derecho a las prestaciones de la Seguridad Social, abonan las cuotas correspondientes a su exclusivo cargo. Aunque también se incluyen otros tipos de alta en la Seguridad Social.

➤ Demandantes de otros servicios. También se excluyen del Paro Registrado a las personas que se inscriben en alguna oficina pública de empleo con la única finalidad de recibir servicios de distinto tipo, pero no de encontrar un trabajo por cuenta ajena. Los servicios que pueden solicitar son:

- Percibir algún tipo de prestación, subsidio, ayuda o beneficio que requiera la inscripción en los Servicios Públicos de Empleo (SPEs) y que dichos beneficios se puedan gestionar solo desde las oficinas de empleo y que, a su vez, para percibirlos no sea obligatorio buscar trabajo.
- Recibir formación ocupacional o cursos de formación que ofrecen los SPEs sin intermediación laboral.
- Obtener orientación laboral bien para el autoempleo o para el empleo por cuenta ajena.
- Personas que, habiendo encontrado un trabajo, se inscriben en una oficina de empleo para que la parte empleadora se pueda beneficiar de algún tipo de bonificación en su contrato de trabajo.

**Nivel de estudios terminados:** Es el nivel de estudios que la persona demandante de empleo acredita tener y que quiere que se tenga en cuenta de cara a la intermediación laboral. El nivel de estudios recogido en esta variable se debe acreditar, si bien la persona podría tener estudios superiores a los que comunica al SPE.

• **Estudios primarios:** Incluye estudios de enseñanza primaria anterior a la L.G.E.

• **Estudios secundarios:**

Programas de Formación Profesional: Incluye Oficialía y Maestría Industrial; titulaciones de F.P. de 1º y 2º grado; programas para la formación e inserción laboral, precisen o no titulación de educación secundaria (1ª y 2ª etapa); enseñanzas de F.P. específica y de grado de medio de música y danza.

Educación General Secundaria: Incluye primera etapa de educación secundaria con o sin título de graduado escolar; enseñanzas de Bachillerato.

• **Estudios post-secundarios:**

Técnico profesional superiores: Incluye Enseñanzas de grado superior de F.P. específica y equivalentes y enseñanzas para la formación e inserción laboral que precisan de FP de grado superior.

Primer ciclo universitario: Incluye enseñanzas de primer ciclo universitario o personas que han aprobado tres cursos completos de una licenciatura o los créditos equivalentes.

Segundo y tercer ciclo universitario: Incluye enseñanzas completadas de 2º ciclo universitario (Licenciatura, Ingeniería, Arquitectura) y equivalentes o estudios de Doctorado.

## Notas Metodológicas

**Origen de la información:**

• Fichero de personas demandantes de empleo a último día del mes de referencia, registradas en la red pública de oficinas de empleo proporcionado por la Subdirección General de Estadística e Información del Servicio Público de Empleo Estatal (SEPE).

• Fichero estadístico del registro del Padrón Municipal de Habitantes de la Ciudad de Madrid. A partir del cruce de los dos ficheros, se asigna a cada demandante su distrito y barrio de residencia. En aquellos casos en que esto no es posible de forma directa, se procede a la imputación estadística de distrito y barrio en función de la ubicación de la oficina de empleo de inscripción de la persona.

**Índice de Feminización (IF):**

• Cociente entre el número de mujeres y el número de hombres. Indica el número de mujeres por cada 100 hombres.



MADRID

Área de Gobierno de Economía, Innovación y Hacienda

Subdirección General de Estadística, Padrón y Procesos Electorales

C/ Augusto Figueroa 36

28004 Madrid

www.madrid.es/estadistica  
estadistica@madrid.es