



MADRID

madrid datos

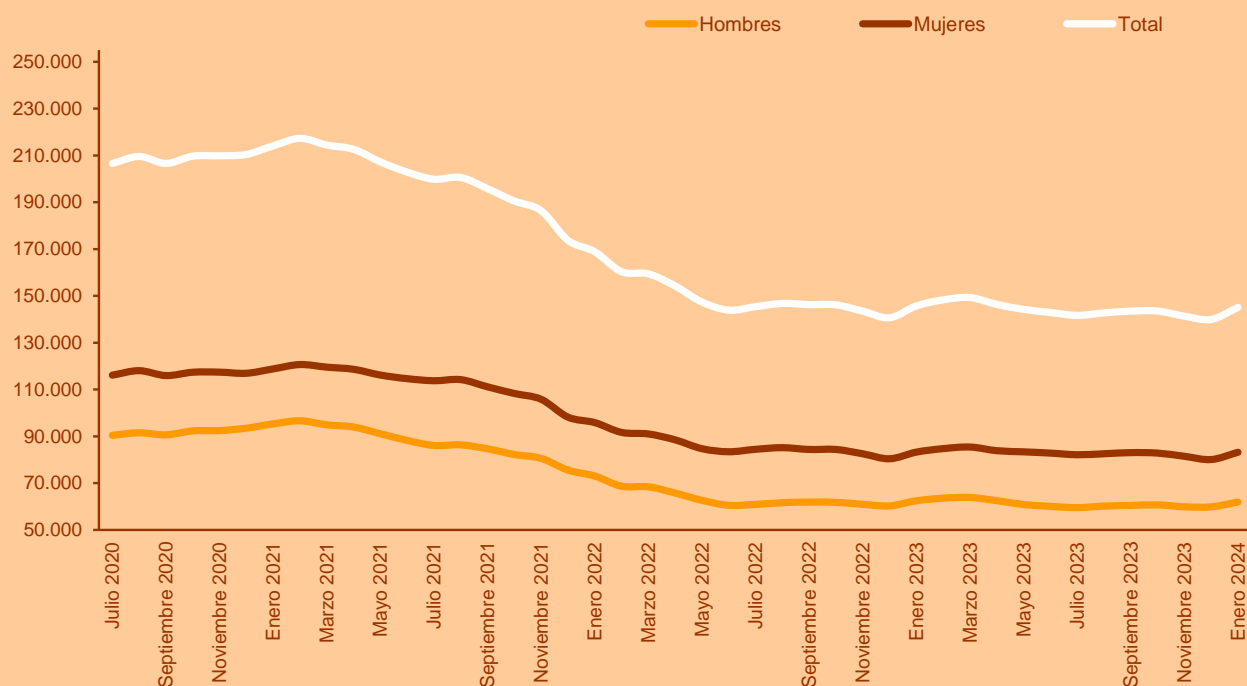
Área de Gobierno de Economía, Innovación y Hacienda

Subdirección General de Estadística, Padrón y Procesos Electorales

Paro registrado en la Ciudad de Madrid Enero 2024

	Ciudad de Madrid	Comunidad de Madrid	España
Enero 2024	145.086	305.511	2.767.860
Diciembre 2023	139.940	295.865	2.707.456
Enero 2023	145.707	308.929	2.908.397
Diferencia Absoluta			
Con mes anterior	5.146	9.646	60.404
Con año anterior	-621	-3.418	-140.537
Diferencia %			
Con mes anterior	3,7	3,3	2,2
Con año anterior	-0,4	-1,1	-4,8

Evolución del paro registrado en la Ciudad de Madrid

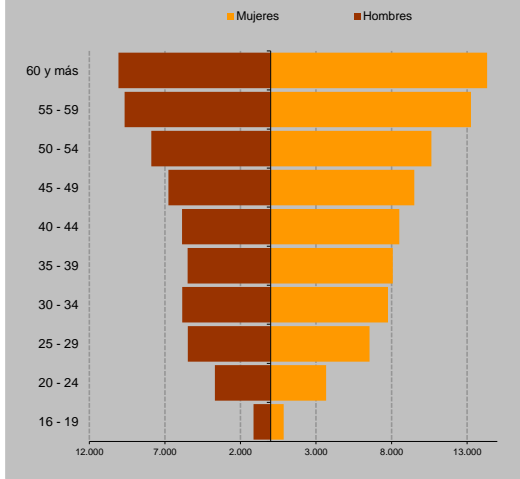


0. Paro registrado según Sexo

Mes	Paro registrado			Índice de feminización
	Ambos sexos	Hombres	Mujeres	
2023				
Enero	145.707	62.459	83.248	133,3
Febrero	148.294	63.566	84.728	133,3
Marzo	149.263	63.847	85.416	133,8
Abril	146.359	62.513	83.846	134,1
Mayo	144.220	60.861	83.359	137,0
Junio	142.896	60.066	82.830	137,9
Julio	141.653	59.537	82.116	137,9
Agosto	142.718	60.175	82.543	137,2
Septiembre	143.473	60.446	83.027	137,4
Octubre	143.534	60.705	82.829	136,4
Noviembre	141.323	59.870	81.453	136,0
202401,00	139.940	59.875	80.065	133,7
2024				
Enero	145.086	61.913	83.173	134,3

Fuente: SEPE. Elaboración: Subdirección General de Estadística, Padrón y Procesos Electorales. Ayuntamiento de Madrid

Paro registrado por Grupo de edad según Sexo. Ciudad de Madrid, mes actual



1. Paro registrado por Grupo de edad según Sexo

	Paro registrado				% Horizontal		
	Ambos sexos	Hombres	Mujeres	Índice de feminiz.	Ambos sexos	Hombres	Mujeres
Total	145.086	61.913	83.173	134,3	100,0	42,7	57,3
16 - 19	2.000	1.134	866	76,4	1,4	0,8	0,6
20 - 24	7.361	3.696	3.665	99,2	5,1	2,5	2,5
25 - 29	12.027	5.478	6.549	119,6	8,3	3,8	4,5
30 - 34	13.616	5.847	7.769	132,9	9,4	4,0	5,4
35 - 39	13.578	5.494	8.084	147,1	9,4	3,8	5,6
40 - 44	14.384	5.869	8.515	145,1	9,9	4,0	5,9
45 - 49	16.269	6.762	9.507	140,6	11,2	4,7	6,6
50 - 54	18.539	7.900	10.639	134,7	12,8	5,4	7,3
55 - 59	22.916	9.661	13.255	137,2	15,8	6,7	9,1
60 y más	24.396	10.072	14.324	142,2	16,8	6,9	9,9

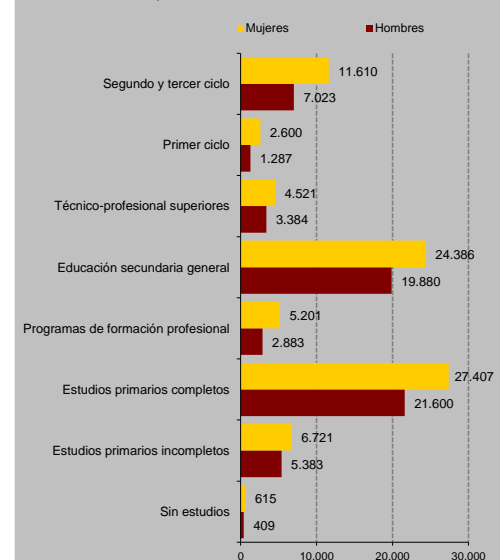
Fuente: SEPE. Elaboración: Subdirección General de Estadística, Padrón y Procesos Electorales. Ayuntamiento de Madrid

2. Paro registrado por Nivel formativo según Sexo

	Paro registrado			Índice de feminiz.
	Ambos sexos	Hombres	Mujeres	
Total	145.086	61.913	83.173	134,3
Sin estudios	1.024	409	615	150,4
Estudios primarios				
Incompletos	12.104	5.383	6.721	124,9
Completos	49.007	21.600	27.407	126,9
Estudios secundarios				
Programas de formación profesional	8.084	2.883	5.201	180,4
Educación secundaria general	44.266	19.880	24.386	122,7
Estudios post- secundarios				
Técnico-profesional superiores	7.905	3.384	4.521	133,6
Primer ciclo universitario	3.887	1.287	2.600	202,0
Segundo y tercer ciclo universitario	18.633	7.023	11.610	165,3
Otros	176	64	112	175,0
Otras titulaciones de F.P. n.c.o.p.	0	0	0	-

Fuente: SEPE. Elaboración: Subdirección General de Estadística, Padrón y Procesos Electorales. Ayuntamiento de Madrid

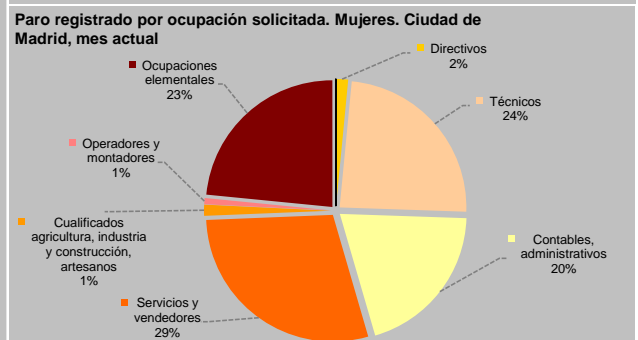
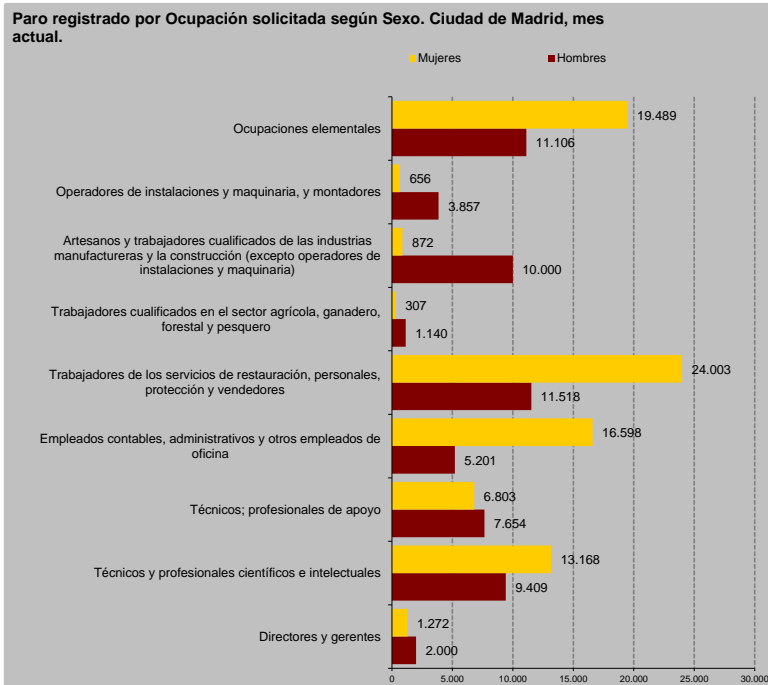
Paro registrado por Nivel formativo según Sexo. Ciudad de Madrid, mes actual



3. Paro registrado por Ocupación solicitada (CNO 2011) según Sexo

	Paro registrado				%		
	Ambos sexos	Hombres	Mujeres	Índice de feminiz.	Ambos sexos	Hombres	Mujeres
Total	145.086	61.913	83.173	134,3	100,0	100,0	100,0
Directores y gerentes	3.272	2.000	1.272	63,6	2,3	3,2	1,5
Técnicos y profesionales científicos e intelectuales	22.577	9.409	13.168	140,0	15,6	15,2	15,8
Técnicos; profesionales de apoyo	14.457	7.654	6.803	88,9	10,0	12,4	8,2
Empleados contables, administrativos y otros empleados de oficina	21.799	5.201	16.598	319,1	15,0	8,4	20,0
Trabajadores de los servicios de restauración, personales, protección y vendedores	35.521	11.518	24.003	208,4	24,5	18,6	28,9
Trabajadores cualificados en el sector agrícola, ganadero, forestal y pesquero	1.447	1.140	307	26,9	1,0	1,8	0,4
Artesanos y trabajadores cualificados de las industrias manufactureras y la construcción (excepto operadores de instalaciones y maquinaria)	10.872	10.000	872	8,7	7,5	16,2	1,0
Operadores de instalaciones y maquinaria, y montadores	4.513	3.857	656	17,0	3,1	6,2	0,8
Ocupaciones elementales	30.595	11.106	19.489	175,5	21,1	17,9	23,4
Ocupaciones militares	33	28	5	17,9	0,0	0,0	0,0

Fuente: SEPE. Elaboración: Subdirección General de Estadística, Padrón y Procesos Electorales. Ayuntamiento de Madrid



4. Paro registrado por Sector y Rama de actividad (CNAE 2009) del empleo anterior según Sexo

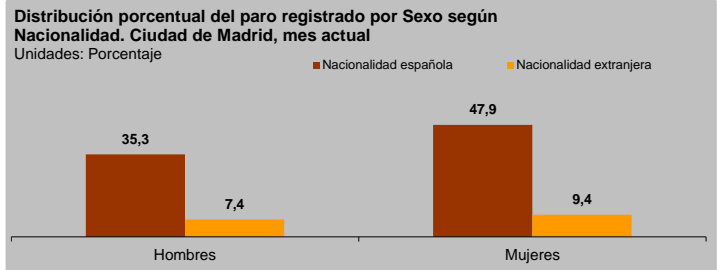
	Paro registrado				%		
	Ambos sexos	Hombres	Mujeres	Índice de feminiz.	Ambos sexos	Hombres	Mujeres
Total	145.086	61.913	83.173	134,3	100,0	100,0	100,0
Sin empleo anterior	10.436	3.710	6.726	181,3	7,2	6,0	8,1
Agricultura y pesca	857	488	369	75,6	0,6	0,8	0,4
Industria	5.894	3.240	2.654	81,9	4,1	5,2	3,2
Construcción	10.139	8.564	1.575	18,4	7,0	13,8	1,9
Servicios	117.760	45.911	71.849	156,5	81,2	74,2	86,4
Agricultura, ganadería, silvicultura y pesca	857	488	369	75,6	0,6	0,8	0,4
Industrias extractivas	114	49	65	132,7	0,1	0,1	0,1
Industria manufacturera	4.814	2.599	2.215	85,2	3,3	4,2	2,7
Suministro de energía eléctrica, gas, vapor y a.c.	95	43	52	120,9	0,1	0,1	0,1
Suministro de agua, saneamiento y ges. de residuos	871	549	322	58,7	0,6	0,9	0,4
Construcción	10.139	8.564	1.575	18,4	7,0	13,8	1,9
Comercio y reparaciones	17.815	7.299	10.516	144,1	12,3	11,8	12,6
Transporte y almacenamiento	5.817	4.001	1.816	45,4	4,0	6,5	2,2
Hostelería	13.650	5.548	8.102	146,0	9,4	9,0	9,7
Información y comunicaciones	7.178	3.657	3.521	96,3	4,9	5,9	4,2
Actividades financieras y de seguros	2.549	1.145	1.404	122,6	1,8	1,8	1,7
Actividades Inmobiliarias	1.443	608	835	137,3	1,0	1,0	1,0
Actividades profesionales, científicas y técnicas	17.644	6.726	10.918	162,3	12,2	10,9	13,1
Actividades administrativas y servicios auxiliares	22.571	9.131	13.440	147,2	15,6	14,7	16,2
Admin. Pública, Defensa y Seguridad Social	4.411	1.586	2.825	178,1	3,0	2,6	3,4
Educación	4.714	1.266	3.448	272,4	3,2	2,0	4,1
Actividades sanitarias y de servicios sociales	6.942	1.352	5.590	413,5	4,8	2,2	6,7
Actividades artísticas, recreativas y de entretenimiento	3.245	1.447	1.798	124,3	2,2	2,3	2,2
Otros servicios	4.511	1.300	3.211	247,0	3,1	2,1	3,9
Hogares que emplean personal doméstico	5.199	818	4.381	535,6	3,6	1,3	5,3
Organismos extraterritoriales	71	27	44	163,0	0,0	0,0	0,1

Fuente: SEPE. Elaboración: Subdirección General de Estadística, Padrón y Procesos Electorales. Ayuntamiento de Madrid

5. Paro registrado por Nacionalidad según Sexo

	Paro registrado			Índice de feminiz.
	Ambos sexos	Hombres	Mujeres	
Total	145.086	61.913	83.173	134,3
Español	120.694	51.201	69.493	135,7
Total Extranjero	24.392	10.712	13.680	127,7
Comunitario	7.075	3.302	3.773	114,3
No Comunitario	17.317	7.410	9.907	133,7

Fuente: SEPE. Elaboración: Subdirección General de Estadística, Padrón y Procesos Electorales. Ayuntamiento de Madrid



6. Paro registrado por Percepción de prestaciones, Discapacidad y Tiempo en el desempleo según Sexo

	Percepción de prestaciones				Discapacidad				Demandante de larga duración			
	Ambos sexos	Hombres	Mujeres	Índice de feminiz.	Ambos sexos	Hombres	Mujeres	Índice de feminiz.	Ambos sexos	Hombres	Mujeres	Índice de feminiz.
Total	145.086	61.913	83.173	134,3	145.086	61.913	83.173	134,3	145.086	61.913	83.173	134,3
No	79.977	31.394	48.583	154,8	138.714	58.964	79.750	135,3	89.291	40.247	49.044	121,9
Sí	65.109	30.519	34.590	113,3	6.372	2.949	3.423	116,1	55.795	21.666	34.129	157,5

Fuente: SEPE. Elaboración: Subdirección General de Estadística, Padrón y Procesos Electorales. Ayuntamiento de Madrid

7. Paro registrado por Distrito según Grupo de edad

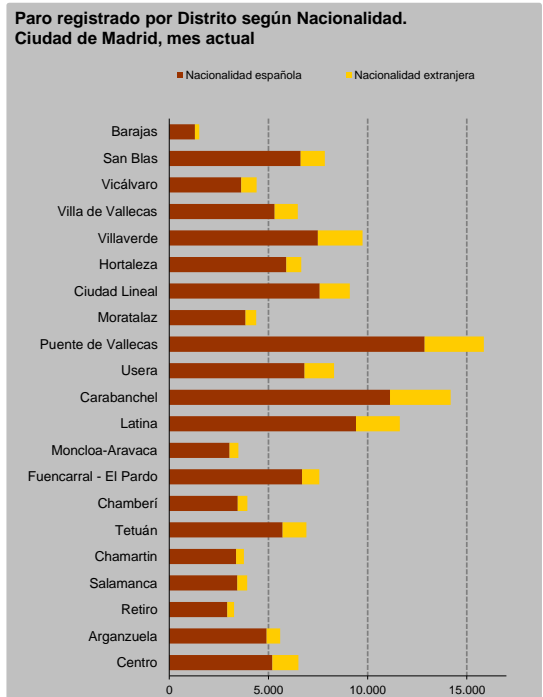
	Paro registrado										
	Total	16 - 19	20 - 24	25 - 29	30 - 34	35 - 39	40 - 44	45 - 49	50 - 54	55 - 59	60 y más
Total	145.086	2.000	7.361	12.027	13.616	13.578	14.384	16.269	18.539	22.916	24.396
Centro	6.508	33	184	514	725	677	690	798	886	1.010	991
Arganzuela	5.591	42	215	540	551	500	535	596	691	860	1.061
Retiro	3.267	14	121	288	290	266	339	344	421	580	604
Salamanca	3.934	32	148	335	393	325	310	410	482	713	786
Chamartin	3.763	19	98	316	320	346	295	409	467	696	797
Tetuán	6.919	79	310	587	683	704	657	732	906	1.106	1.155
Chamberí	3.936	16	161	355	402	357	378	409	468	653	737
Fuencarral - El Pardo	7.562	64	277	583	660	701	784	872	1.023	1.263	1.335
Moncloa - Aravaca	3.484	27	151	289	316	303	292	393	432	610	671
Latina	11.629	172	642	972	1.052	1.033	1.206	1.287	1.513	1.875	1.877
Carabanchel	14.191	224	835	1.181	1.368	1.373	1.491	1.723	1.883	2.038	2.075
Usera	8.314	157	563	709	776	795	841	976	1.074	1.182	1.241
Puente de Vallecas	15.860	301	1.004	1.409	1.559	1.604	1.599	1.711	1.867	2.341	2.465
Moratalaz	4.383	70	226	362	401	385	401	396	577	765	800
Ciudad Lineal	9.109	82	371	733	832	723	871	992	1.186	1.577	1.742
Hortaleza	6.655	78	286	461	498	571	628	807	871	1.136	1.319
Villaverde	9.741	214	596	821	937	982	1.073	1.141	1.227	1.351	1.399
Villa de Vallecas	6.479	137	427	533	630	701	724	843	805	800	879
Vicálvaro	4.403	97	283	363	424	424	408	488	601	671	644
San Blas - Canillejas	7.847	126	406	577	685	691	702	758	963	1.406	1.533
Barajas	1.511	16	57	99	114	117	160	184	196	283	285

Fuente: SEPE. Elaboración: Subdirección General de Estadística, Padrón y Procesos Electorales. Ayuntamiento de Madrid

8. Paro registrado por Distrito según Nacionalidad

	Paro registrado			
	Total	Nac. española	Nacionalidad extranjera Comunitaria	Nacionalidad extranjera no Comunitaria
Total	145.086	120.694	7.075	17.317
Centro	6.508	5.202	483	823
Arganzuela	5.591	4.911	210	470
Retiro	3.267	2.932	126	209
Salamanca	3.934	3.429	204	301
Chamartin	3.763	3.368	148	247
Tetuán	6.919	5.717	257	945
Chamberí	3.936	3.449	192	295
Fuencarral - El Pardo	7.562	6.695	298	569
Moncloa - Aravaca	3.484	3.045	176	263
Latina	11.629	9.414	623	1.592
Carabanchel	14.191	11.134	789	2.268
Usera	8.314	6.827	303	1.184
Puente de Vallecas	15.860	12.871	639	2.350
Moratalaz	4.383	3.843	196	344
Ciudad Lineal	9.109	7.591	455	1.063
Hortaleza	6.655	5.907	285	463
Villaverde	9.741	7.489	459	1.793
Villa de Vallecas	6.479	5.315	401	763
Vicálvaro	4.403	3.634	370	399
San Blas - Canillejas	7.847	6.625	401	821
Barajas	1.511	1.296	60	155

Fuente: SEPE. Elaboración: Subdirección General de Estadística, Padrón y Procesos Electorales. Ayuntamiento de Madrid



9. Paro registrado por Distrito según Ocupación solicitada

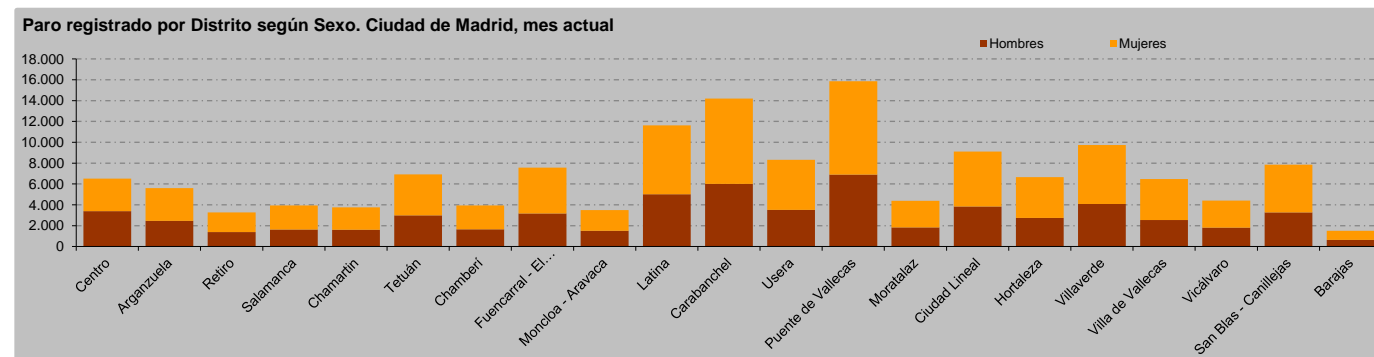
	Paro registrado										
	Total	Directores y gerentes	Técnicos y profesionales científicos e intelectuales	Técnicos; profesionales de apoyo	Empleados contables, administrativos y otros	Trabajadores de los servicios de restauración, personales, protección y vendedores	Trabaja. cualifi. sector agrícola ganad. forestal y pesqu.	Artesa. y trabaja. cualifica. industria manufacturera y construcción	Operadores instalaciones, maquinaria, y monta.	Ocupaciones elementales	Ocupaciones militares
Total	145.086	3.272	22.577	14.457	21.799	35.521	1.447	10.872	4.513	30.595	33
Centro	6.508	214	1.800	825	789	1.555	54	347	98	825	1
Arganzuela	5.591	185	1.506	775	1.012	1.147	30	253	96	585	2
Retiro	3.267	150	1.028	506	593	566	24	102	41	257	0
Salamanca	3.934	269	1.294	605	711	616	8	89	55	286	1
Chamartin	3.763	277	1.233	597	624	557	13	127	56	278	1
Tetuán	6.919	165	1.222	749	983	1.761	64	495	166	1.311	3
Chamberí	3.936	246	1.337	566	607	699	21	108	65	285	2
Fuencarral - El Pardo	7.562	306	1.740	890	1.368	1.533	55	416	179	1.073	2
Moncloa - Aravaca	3.484	219	1.009	483	516	676	22	142	70	347	0
Latina	11.629	116	1.406	1.109	1.756	3.073	141	992	412	2.620	4
Carabanchel	14.191	112	1.280	1.057	1.936	4.005	147	1.384	495	3.774	1
Usera	8.314	46	567	548	1.032	2.464	129	843	319	2.361	5
Puente de Vallecas	15.860	72	887	903	1.785	4.629	236	1.742	674	4.931	1
Moratalaz	4.383	74	575	468	775	1.116	41	242	165	927	0
Ciudad Lineal	9.109	224	1.520	1.069	1.588	2.225	63	561	262	1.595	2
Hortaleza	6.655	293	1.460	843	1.297	1.342	49	361	168	841	1
Villaverde	9.741	33	552	618	1.161	2.478	122	1.064	418	3.292	3
Villa de Vallecas	6.479	56	530	524	915	1.729	90	528	259	1.848	0
Vicálvaro	4.403	43	420	364	692	1.096	55	390	181	1.162	0
San Blas - Canillejas	7.847	106	910	765	1.385	1.933	70	610	302	1.764	2
Barajas	1.511	66	301	193	274	321	13	76	32	233	2

Fuente: SEPE. Elaboración: Subdirección General de Estadística, Padrón y Procesos Electorales. Ayuntamiento de Madrid

10. Paro registrado por Distrito según Sexo, Percepción de prestaciones, Discapacidad y Tiempo en el desempleo

	Hombres	Mujeres	Índice de feminización	Percepción de prestaciones		Discapacidad		Demandante de larga duración	
				No	Sí	No	Sí	No	Sí
Total	61.913	83.173	134,3	79.977	65.109	138.714	6.372	89.291	55.795
Centro	3.389	3.119	92,0	3.520	2.988	6.210	298	4.348	2.160
Arganzuela	2.454	3.137	127,8	2.828	2.763	5.375	216	3.575	2.016
Retiro	1.379	1.888	136,9	1.731	1.536	3.136	131	2.027	1.240
Salamanca	1.628	2.306	141,6	1.923	2.011	3.788	146	2.525	1.409
Chamartin	1.599	2.164	135,3	1.866	1.897	3.617	146	2.351	1.412
Tetuán	2.976	3.943	132,5	3.637	3.282	6.607	312	4.340	2.579
Chamberí	1.643	2.293	139,6	1.898	2.038	3.767	169	2.605	1.331
Fuencarral - El Pardo	3.161	4.401	139,2	3.913	3.649	7.246	316	4.576	2.986
Moncloa - Aravaca	1.506	1.978	131,3	1.781	1.703	3.358	126	2.175	1.309
Latina	5.018	6.611	131,7	6.361	5.268	11.141	488	7.154	4.475
Carabanchel	6.011	8.180	136,1	8.230	5.961	13.551	640	8.881	5.310
Usera	3.510	4.804	136,9	4.946	3.368	7.917	397	5.103	3.211
Puente de Vallecas	6.898	8.962	129,9	9.583	6.277	15.032	828	9.562	6.298
Moratalaz	1.837	2.546	138,6	2.494	1.889	4.176	207	2.503	1.880
Ciudad Lineal	3.831	5.278	137,8	4.637	4.472	8.773	336	5.726	3.383
Hortaleza	2.743	3.912	142,6	3.435	3.220	6.412	243	4.002	2.653
Villaverde	4.084	5.657	138,5	5.767	3.974	9.285	456	5.951	3.790
Villa de Vallecas	2.546	3.933	154,5	3.912	2.567	6.177	302	3.788	2.691
Vicálvaro	1.813	2.590	142,9	2.565	1.838	4.194	209	2.505	1.898
San Blas - Canillejas	3.258	4.589	140,9	4.234	3.613	7.513	334	4.656	3.191
Barajas	629	882	140,2	716	795	1.439	72	938	573

Fuente: SEPE. Elaboración: Subdirección General de Estadística, Padrón y Procesos Electorales. Ayuntamiento de Madrid



11. Puro registrado por Distrito y Barrio según Sexo y Nacionalidad

Distrito / Barrio	Total			Nacionalidad extranjera			Distrito / Barrio	Total			Nacionalidad extranjera		
	Ambos Sexos	Hombres	Mujeres	Ambos Sexos	Hombres	Mujeres		Ambos Sexos	Hombres	Mujeres	Ambos Sexos	Hombres	Mujeres
Madrid	145.086	61.913	83.173	24.392	10.712	13.680	11. Carabanchel	14.191	6.011	8.180	3.057	1.349	1.708
							No consta barrio	480	201	279	259	108	151
1. Centro	6.508	3.389	3.119	1.306	746	560	11.1.- Comillas	1.126	490	636	208	99	109
No consta barrio	293	144	149	82	43	39	11.2.- Opañel	1.656	675	981	369	155	214
1.1.- Palacio	1.092	574	518	214	145	69	11.3.- San Isidro	2.527	1.122	1.405	471	218	253
1.2.- Embajadores	2.376	1.234	1.142	524	290	234	11.4.- Vista Alegre	2.393	1.026	1.367	557	244	313
1.3.- Cortes	431	212	219	76	42	34	11.5.- Pta. Bonita	2.126	897	1.229	461	208	253
1.4.- Justicia	693	395	298	113	68	45	11.6.- Buenavista	2.225	886	1.339	427	170	257
1.5.- Universidad	1.304	659	645	219	112	107	11.7.- Abrantes	1.658	714	944	305	147	158
1.6.- Sol	319	171	148	78	46	32	12. Usara	8.314	3.510	4.804	1.487	653	834
2. Arganzuela	5.591	2.454	3.137	680	324	356	No consta barrio	285	138	147	146	74	72
No consta barrio	240	117	123	54	25	29	12.1.- Orcasitas	1.291	541	750	92	27	65
2.1.- Imperial	802	345	457	56	25	31	12.2.- Orcasur	1.027	435	592	112	48	64
2.2.- Las Acacias	1.184	506	678	131	62	69	12.3.- San Fermín	1.437	581	856	236	93	143
2.3.- La Chopera	836	367	469	112	51	61	12.4.- Almenrales	1.170	518	652	238	118	120
2.4.- Legazpi	557	240	317	58	25	33	12.5.- Moscardó	1.355	559	796	289	134	155
2.5.- Las Delicias	962	432	530	128	66	62	12.6.- Zofío	807	348	459	164	69	95
2.6.- Palos de la Frontera	943	424	519	128	67	61	12.7.- Pradolongo	942	390	552	210	90	120
2.7.- Atocha	67	23	44	13	3	10	13. Puente de Vallecas	15.860	6.898	8.962	2.989	1.274	1.715
3. Retiro	3.267	1.379	1.888	335	139	196	No consta barrio	561	254	307	319	137	182
No consta barrio	172	89	83	54	33	21	13.1.- Entrevías	2.669	1.231	1.438	364	160	204
3.1.- Páfico	1.013	435	578	105	42	63	13.2.- San Diego	2.968	1.300	1.668	816	350	466
3.2.- Adelfas	591	228	363	54	14	40	13.3.- Palomeras Bajas	2.383	1.014	1.369	316	136	180
3.3.- Estrella	483	213	270	25	9	16	13.4.- Palomeras Sureste	2.476	1.003	1.473	278	108	170
3.4.- Ibiza	583	238	345	74	28	46	13.5.- Portazgo	1.841	782	1.059	257	102	155
3.5.- Los Jerónimos	131	48	83	10	6	4	13.6.- Numancia	2.962	1.314	1.648	639	281	358
3.6.- Niño Jesús	294	128	166	13	7	6	14. Moratalaz	4.383	1.837	2.546	540	233	307
4. Salamanca	3.934	1.628	2.306	505	209	296	No consta barrio	82	38	44	40	16	24
No consta barrio	211	100	111	41	20	21	14.1.- Pavones	431	180	251	53	16	37
4.1.- Recoletos	261	102	159	26	10	16	14.2.- Horcajo	336	121	215	18	8	10
4.2.- Goya	750	296	454	96	36	60	14.3.- Marroquina	1.073	420	653	89	40	49
4.3.- Fuente del Berro	671	287	384	94	35	59	14.4.- Media Legua	905	400	505	79	40	39
4.4.- Guindalera	1.227	515	712	160	74	86	14.5.- Fontarrón	882	392	490	156	66	90
4.5.- Lista	527	213	314	64	24	40	14.6.- Vinateros	674	286	388	105	47	58
4.6.- Castellana	287	115	172	24	10	14	15.- Ciudad Lineal	9.109	3.831	5.278	1.518	654	864
5. Chamartín	3.763	1.599	2.164	395	171	224	No consta barrio	316	143	173	134	58	76
No consta barrio	146	58	88	43	16	27	15.1.- Ventas	2.201	926	1.275	361	142	219
5.1.- El Viso	297	126	171	30	14	16	15.2.- Pueblo Nuevo	2.767	1.177	1.590	508	237	271
5.2.- Prosperidad	1.105	465	640	110	47	63	15.3.- Quintana	1.166	478	688	216	86	130
5.3.- Ciudad Jardín	591	243	348	68	24	44	15.4.- La Concepción	825	347	478	125	60	65
5.4.- Hispanoamérica	748	342	406	69	39	30	15.5.- San Pascual	655	293	362	75	31	44
5.5.- Nueva España	477	187	290	38	13	25	15.6.- San Juan Bautista	352	159	193	28	16	12
5.6.- Castilla	399	178	221	37	18	19	15.7.- Colina	213	76	137	27	11	16
6. Tetuán	6.919	2.976	3.943	1.202	529	673	15.8.- Atalaya	38	13	25	8	3	5
No consta barrio	229	98	131	71	30	41	15.9.- Costillares	576	219	357	36	10	26
6.1.- Bellas Vistas	1.192	516	676	242	99	143	16.- Hortaleza	6.655	2.743	3.912	748	310	438
6.2.- Cuatro Caminos	1.135	489	646	179	85	94	No consta barrio	220	102	118	76	33	43
6.3.- Castillejos	651	294	357	111	50	61	16.1.- Palomas	164	58	106	8	1	7
6.4.- Almenara	1.354	557	797	154	58	96	16.2.- Piovera	293	124	169	22	12	10
6.5.- Valdeacederas	1.286	554	732	272	130	142	16.3.- Canillas	1.407	569	838	131	54	77
6.6.- Berruguete	1.072	468	604	173	77	96	16.4.- Pinar del Rey	2.160	920	1.240	286	114	172
7. Chamberí	3.936	1.643	2.293	487	197	290	16.5.- Apóstol Santiago	700	293	407	66	32	34
No consta barrio	287	132	155	65	33	32	16.6.- Valdefuentes	1.711	677	1.034	159	64	95
7.1.- Gaztambide	644	252	392	68	23	45	17. Villaverde	9.741	4.084	5.657	2.252	1.010	1.242
7.2.- Arapiles	702	318	384	77	31	46	No consta barrio	256	122	134	155	77	78
7.3.- Trafalgar	772	319	453	100	45	55	17.1.- Villaverde Alto, Casco						
7.4.- Almagro	413	187	226	54	28	26	Histórico de Villaverde	3.232	1.333	1.899	688	285	403
7.5.- Ríos Rosas	699	282	417	89	24	65	17.2.- San Cristóbal	1.268	570	698	398	196	202
7.6.- Vallehermoso	419	153	266	34	13	21	17.3.- Butarque	1.051	372	679	208	89	119
8. Fuencarral-El Pardo	7.562	3.161	4.401	867	360	507	17.4.- Los Rosales	2.147	921	1.226	475	233	242
No consta barrio	228	108	120	76	42	34	17.5.- Ángeles	1.787	766	1.021	328	130	198
8.1.- El Pardo	124	55	69	9	4	5	18. Villa de Vallecas	6.479	2.546	3.933	1.164	454	710
8.2.- Fuentelaraina	36	14	22	4	1	3	No consta barrio	111	46	65	64	27	37
8.3.- Peñagrande	1.388	577	811	133	64	69	18.1.- Casco Histórico de Vallecas	2.854	1.190	1.664	549	234	315
8.4.- El Pilar	1.620	683	937	221	87	134	18.2.- Santa Eugenia	1.135	457	678	159	65	94
8.5.- La Paz	699	299	400	57	19	38	18.3.- Ensanche de Vallecas	2.379	853	1.526	392	128	264
8.6.- Valverde	2.322	957	1.365	306	111	195	19. Vicálvaro	4.403	1.813	2.590	769	347	422
8.7.- Mirasierra	769	313	456	38	20	18	No consta barrio	96	46	50	53	24	29
8.8.- El Goloso	376	155	221	23	12	11	19.1.- Casco Histórico de Vicálvaro	2.213	1.023	1.190	531	252	279
9. Moncloa - Aravaca	3.484	1.506	1.978	439	185	254	19.2.- Valdebernardo	1.085	420	665	95	38	57
No consta barrio	156	72	84	43	23	20	19.3.- Valderribas	568	190	378	32	14	18
9.1.- Casa de Campo	454	232	222	46	31	15	194.- El Cañaveral	441	134	307	58	19	39
9.2.- Argüelles	587	268	319	80	33	47	20. San Blas - Canillejas	7.847	3.258	4.589	1.222	495	727
9.3.- Ciudad Universitaria	369	158	211	34	14	20	No consta barrio	266	120	146	134	59	75
9.4.- Valdezarza	1.127	457	670	144	52	92	20.1.- Simancas	1.441	639	802	270	123	147
9.5.- Valdemarin	116	38	78	10	3	7	20.2.- Hellín	570	225	345	74	37	37
9.6.- El Plantío	49	17	32	4	1	3	20.3.- Amposta	688	316	372	94	38	56
9.7.- Aravaca	626	264	362	78	28	50	20.4.- Arcos	1.365	589	776	139	58	81
10. Latina	11.629	5.018	6.611	2.215	996	1.219	20.5.- Rosas	1.119	421	698	81	31	50
No consta barrio	431	187	244	215	92	123	20.6.- Rejas	637	252	385	114	35	79
10.1.- Los Cármenes	1.156	493	663	166	82	84	20.7.- Canillejas	1.345	518	827	279	98	181
10.2.- Puerta del Ángel	2.153	949	1.204	393	177	216	20.8.- El Salvador	416	178	238	37	16	21
10.3.- Lucero	1.731	794	937	31									

Conceptos y Notas Metodológicas

Conceptos

Las personas **demandantes de empleo** son aquéllas que se inscriben en los Servicios Públicos de Empleo (red de oficinas de empleo) para la búsqueda de un empleo estando en situación de desempleo o, estando ocupadas, para la búsqueda de un empleo mejor. Pueden tener derecho a cobrar la prestación por desempleo u otras prestaciones, subsidios o ayudas, o no tener este derecho.

Se pueden clasificar a su vez en **personas Paradas Registradas** y personas Demandantes de empleo NO paradas. La definición de Paro Registrado se regula por la Orden Ministerial de 11 de marzo de 1.985. Esta regulación enumera a grandes rasgos los colectivos de Demandantes Inscritos que deben excluirse de la magnitud del Paro Registrado, y por tanto, no define el concepto de Paro Registrado, sino que precisamente define quiénes o qué colectivos NO son Parados Registrados. El paro registrado es una magnitud a la que se llega por exclusión.

Las personas que, siendo Demandantes de Empleo, NO son paradas registradas son las siguientes:

➤ Personas demandantes de Empleo ocupadas. Tienen un empleo y se inscriben para mejorarlo:

- Demandantes con afiliación a la SS en el régimen general o de autónomos
- Demandantes con un trabajo de colaboración social
- Trabajadores fijos discontinuos
- Trabajadores eventuales agrarios subsidiados (TEAS)

➤ Demandantes en jubilación, prejubilación, pensionistas y/o mayores de 65 años de edad.

➤ Demandantes de empleo con la demanda suspendida con intermediación: Se trata de demandantes que buscan un empleo, pero se encuentran en alguna situación que imposibilita la plena disponibilidad para el empleo como:

- Incapacidad laboral temporal (baja médica).
- Maternidad/paternidad, embarazo con riesgo / lactancia natural.
- Tener que atender a obligaciones familiares.
- Estar cursando formación ocupacional con intermediación.
- Estar cursando formación reglada siempre que sean menores de 25 años o si superando dicha edad son demandantes de primer empleo.
- Encontrarse en un proceso administrativo de regulación de empleo (ERE/ERTE) temporal o de suspensión, o en un ERE de reducción de jornada.
- Otros motivos que implican la suspensión de la demanda con intermediación (ej. Por salida al extranjero, etc.).

➤ Demandantes que limitan el trabajo que buscan o Demandantes de un empleo específico:

- Solo solicitan trabajo en su domicilio o teletrabajo.
- Solo solicitan trabajo en el extranjero o fuera de su comunidad autónoma.
- Solo solicitan trabajo coyuntural por periodo inferior a 3 meses.
- Solo solicitan trabajo de jornada inferior a 20 horas semanales.

➤ Demandantes de servicios previos al empleo.

➤ Demandantes con alta especial en la Seguridad social. En su mayoría, son personas que tienen un convenio especial con la Seguridad Social, es decir, personas que, para ampliar, mantener o generar el derecho a las prestaciones de la Seguridad Social, abonar las cuotas correspondientes a su exclusivo cargo. Aunque también se incluyen otros tipos de alta en la Seguridad Social.

➤ Demandantes de otros servicios. También se excluyen del Paro Registrado a las personas que se inscriben en alguna oficina pública de empleo con la única finalidad de recibir servicios de distinto tipo, pero no de encontrar un trabajo por cuenta ajena. Los servicios que pueden solicitar son:

- Percibir algún tipo de prestación, subsidio, ayuda o beneficio que requiera la inscripción en los Servicios Públicos de Empleo (SPEs) y que dichos beneficios se puedan gestionar solo desde las oficinas de empleo y que, a su vez, para percibirlos no sea obligatorio buscar trabajo.
- Recibir formación ocupacional o cursos de formación que ofrecen los SPEs sin intermediación laboral.
- Obtener orientación laboral bien para el autoempleo o para el empleo por cuenta ajena.
- Personas que, habiendo encontrado un trabajo, se inscriben en una oficina de empleo para que la parte empleadora se pueda beneficiar de algún tipo de bonificación en su contrato de trabajo.

Nivel de estudios terminados: Es el nivel de estudios que la persona demandante de empleo acredita tener y que quiere que se tenga en cuenta de cara a la intermediación laboral. El nivel de estudios recogido en esta variable se debe acreditar, si bien la persona podría tener estudios superiores a los que comunica al SPE.

• **Estudios primarios:** Incluye estudios de enseñanza primaria anterior a la L.G.E.

• **Estudios secundarios:**

Programas de Formación Profesional: Incluye Oficialía y Maestría Industrial; titulaciones de F.P. de 1º y 2º grado; programas para la formación e inserción laboral, precisen o no titulación de educación secundaria (1ª y 2ª etapa); enseñanzas de F.P. específica y de grado de medio de música y danza.

Educación General Secundaria: Incluye primera etapa de educación secundaria con o sin título de graduado escolar; enseñanzas de Bachillerato.

• **Estudios post-secundarios:**

Técnico profesional superiores: Incluye Enseñanzas de grado superior de F.P. específica y equivalentes y enseñanzas para la formación e inserción laboral que precisan de FP de grado superior.

Primer ciclo universitario: Incluye enseñanzas de primer ciclo universitario o personas que han aprobado tres cursos completos de una licenciatura o los créditos equivalentes.

Segundo y tercer ciclo universitario: Incluye enseñanzas completadas de 2º ciclo universitario (Licenciatura, Ingeniería, Arquitectura) y equivalentes o estudios de Doctorado.

Notas Metodológicas

Origen de la información:

• Fichero de personas demandantes de empleo a último día del mes de referencia, registradas en la red pública de oficinas de empleo proporcionado por la Subdirección General de Estadística e Información del Servicio Público de Empleo Estatal (SEPE).

• Fichero estadístico del registro del Padrón Municipal de Habitantes de la Ciudad de Madrid. A partir del cruce de los dos ficheros, se asigna a cada demandante su distrito y barrio de residencia. En aquellos casos en que esto no es posible de forma directa, se procede a la imputación estadística de distrito y barrio en función de la ubicación de la oficina de empleo de inscripción de la persona.

Índice de Feminización (IF):

• Cociente entre el número de mujeres y el número de hombres. Indica el número de mujeres por cada 100 hombres.



MADRID

Área de Gobierno de Economía, Innovación y Hacienda

Subdirección General de Estadística, Padrón y Procesos Electorales

C/ Augusto Figueroa 36

28004 Madrid

www.madrid.es/estadistica
estadistica@madrid.es