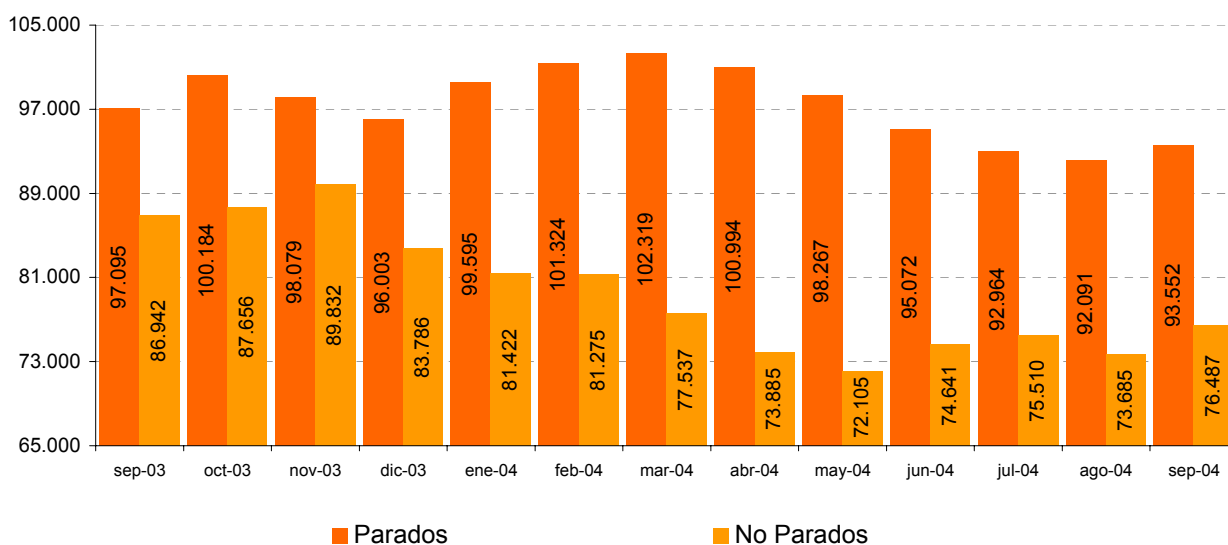
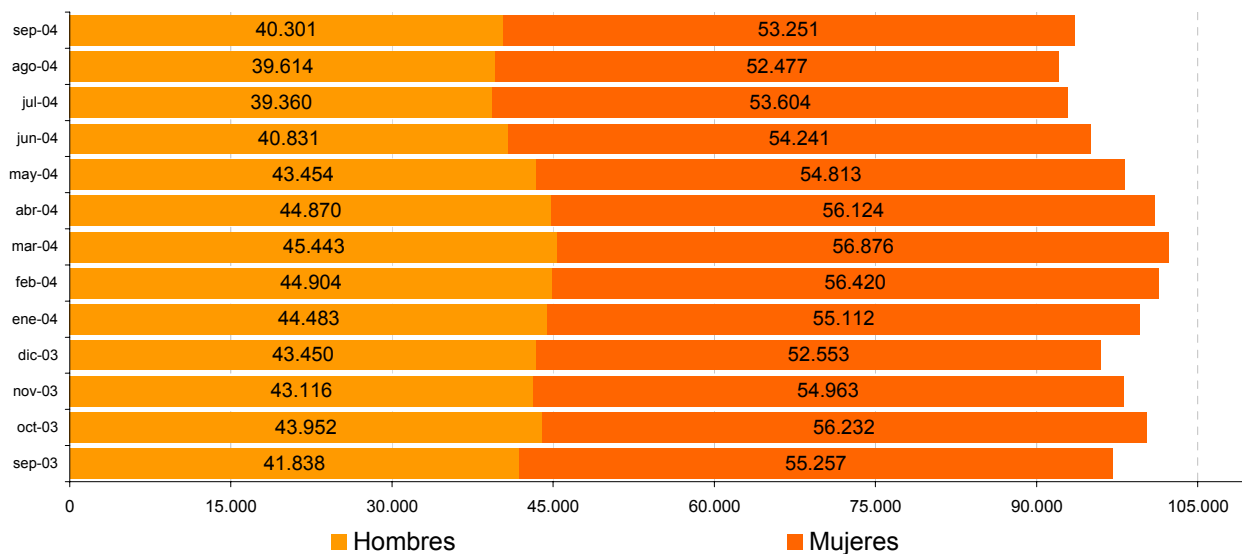


## Paro Registrado en el Municipio de Madrid Septiembre 2004

### Demandas de empleo. Evolución mensual 2003 - 2004



### Parados por sexo. Evolución mensual 2003 - 2004



## 1. Demandantes de empleo parados y no parados

	Total	No Parados		Parados	
		Ambos Sexos		Total	Hombres
1997*	219.785	88.472	131.313	60.576	70.737
1998*	192.779	85.436	107.343	47.867	59.476
1999*	176.183	81.282	94.901	40.306	54.595
2000*	159.975	70.785	89.190	36.564	52.626
2001*	164.193	73.773	90.420	38.316	52.104
2002*	181.788	83.048	98.740	43.996	54.744

### 2003

Septiembre	184.037	86.942	97.095	41.838	55.257
Octubre	187.840	87.656	100.184	43.952	56.232
Noviembre	187.911	89.832	98.079	43.116	54.963
Diciembre	179.789	83.786	96.003	43.450	52.553

### 2004

Enero	181.017	81.422	99.595	44.483	55.112
Febrero	182.599	81.275	101.324	44.904	56.420
Marzo	179.856	77.537	102.319	45.443	56.876
Abril	174.879	73.885	100.994	44.870	56.124
Mayo	170.372	72.105	98.267	43.454	54.813
Junio	169.713	74.641	95.072	40.831	54.241
Julio	168.474	75.510	92.964	39.360	53.604
Agosto	165.776	73.685	92.091	39.614	52.477
Septiembre	170.039	76.487	93.552	40.301	53.251
%	100	45,0	55,0	23,7	31,3

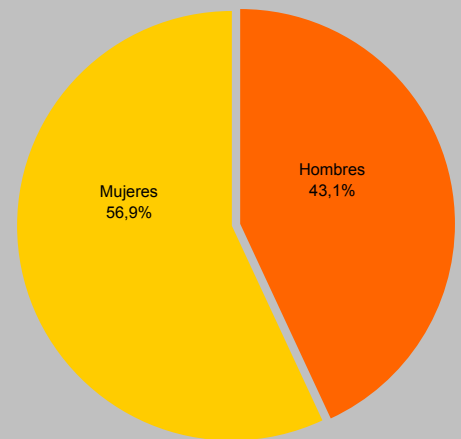
### Evolución septiembre 2003 a septiembre 2004

Absoluto	-13.998	-10.455	-3.543	-1.537	-2.006
%	-7,61	-12,0	-3,6	-3,7	-3,6

\* Datos referidos al mes de Diciembre.

Fuente: Instituto Nacional de Empleo

Demandantes de empleo parados por sexo.  
Septiembre 2004



## 2. Paro registrado por grupos de edad

	16 - 19 años	20 - 24 años	25 - 29 años	30 - 34 años	35 - 39 años	40 - 44 años	45 - 49 años	50 - 54 años	55 y + años
1997*	4.704	15.375	22.795	20.985	16.284	12.202	10.662	11.015	17.291
1998*	3.173	11.645	18.056	16.878	13.743	10.816	8.786	9.465	14.781
1999*	2.273	8.761	14.548	13.988	12.469	10.050	8.080	9.221	15.511
2000*	1.804	7.937	13.000	12.579	11.531	9.616	7.862	9.104	15.757
2001*	1.943	8.140	14.107	12.736	11.302	9.325	7.907	9.092	15.868
2002*	2.330	8.177	15.398	14.270	12.710	10.228	8.727	9.182	17.718

### 2003

Septiembre	2.692	7.841	14.595	14.021	12.550	10.268	8.788	8.354	17.986
Octubre	2.757	8.753	15.083	14.078	12.770	10.624	8.952	8.978	18.189
Noviembre	2.563	8.258	14.305	13.746	12.578	10.479	8.922	8.984	18.244
Diciembre	2.173	7.323	13.712	13.650	12.448	10.464	8.834	8.984	18.415

### 2004

Enero	2.456	7.957	14.554	14.237	12.749	10.720	9.005	9.170	18.747
Febrero	2.613	8.211	14.907	14.457	13.004	10.974	9.242	9.289	18.627
Marzo	2.778	8.282	14.831	14.585	13.082	11.219	9.453	9.434	18.655
Abril	2.650	7.857	14.442	14.267	13.033	11.215	9.333	9.515	18.682
Mayo	2.524	6.953	13.793	13.797	12.841	11.061	9.239	9.429	18.630
Junio	2.631	6.453	12.511	13.053	12.380	10.899	9.156	9.400	18.569
Julio	2.264	5.801	12.090	12.844	12.137	10.688	9.140	9.345	18.655
Agosto	2.144	5.836	12.406	12.954	12.015	10.417	8.877	9.086	18.356
Septiembre	2.545	6.776	12.739	12.854	12.072	10.397	8.867	8.967	18.335
%	2,7	7,2	13,6	13,7	12,9	11,1	9,5	9,6	19,6

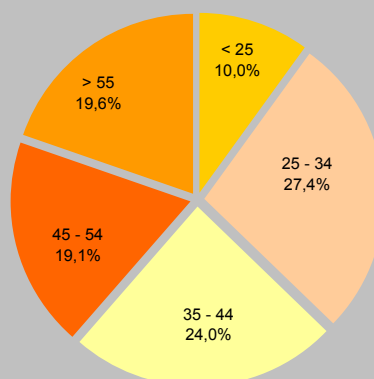
### Evolución septiembre 2003 a septiembre 2004

Absoluto	-147	-1.065	-1.856	-1.167	-478	129	79	613	349
%	-5,5	-13,6	-12,7	-8,3	-3,8	1,3	0,9	7,3	1,9

\* Datos referidos al mes de Diciembre.

Fuente: Instituto Nacional de Empleo

Paro registrado por grupos de edad. Septiembre 2004



### 3. Duración del paro registrado según antigüedad de la inscripción

	Total	Hombres					Mujeres				
		Hasta 6 meses	6 a 12 meses	12 a 18 meses	18 a 24 meses	> 24 meses	Hasta 6 meses	6 a 12 meses	12 a 18 meses	18 a 24 meses	> 24 meses
1997*	131.313	22.378	10.462	7.515	5.710	14.511	21.630	10.432	7.947	5.723	25.005
1998*	107.343	19.010	7.945	5.224	3.743	11.945	20.894	8.184	5.971	4.193	20.234
1999*	94.901	16.889	7.031	4.150	2.819	9.417	20.163	8.275	5.468	3.422	17.267
2000*	89.190	16.723	6.216	3.715	2.527	7.383	20.099	8.210	5.623	3.468	15.226
2001*	90.420	19.527	6.589	3.661	2.387	6.152	22.155	8.112	5.050	3.240	13.547
2002*	98.740	22.451	8.854	4.276	2.499	5.916	22.516	9.374	5.765	3.376	13.713

#### 2003

Septiembre	97.095	20.629	8.093	4.660	2.923	5.533	23.053	9.197	5.621	4.039	13.347
Octubre	100.184	22.601	7.939	4.726	3.100	5.586	24.643	8.611	5.686	3.976	13.316
Noviembre	98.079	22.131	7.661	4.740	3.054	5.530	23.885	8.210	5.802	3.767	13.299
Diciembre	96.003	22.089	7.950	4.576	3.267	5.568	21.558	8.350	5.484	3.845	13.316

#### 2004

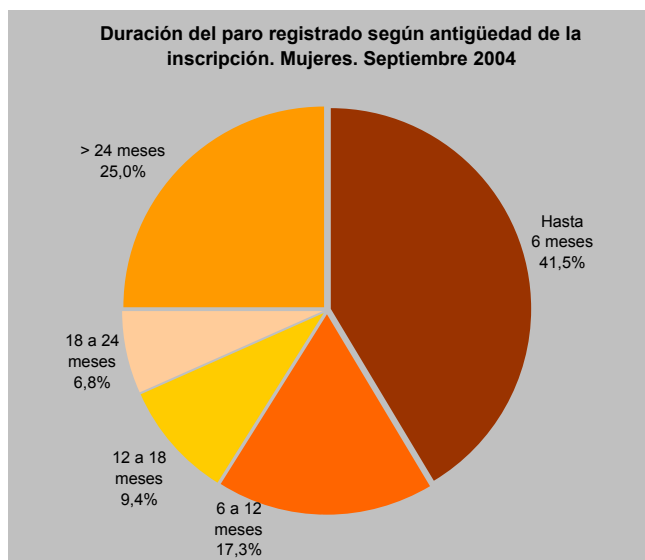
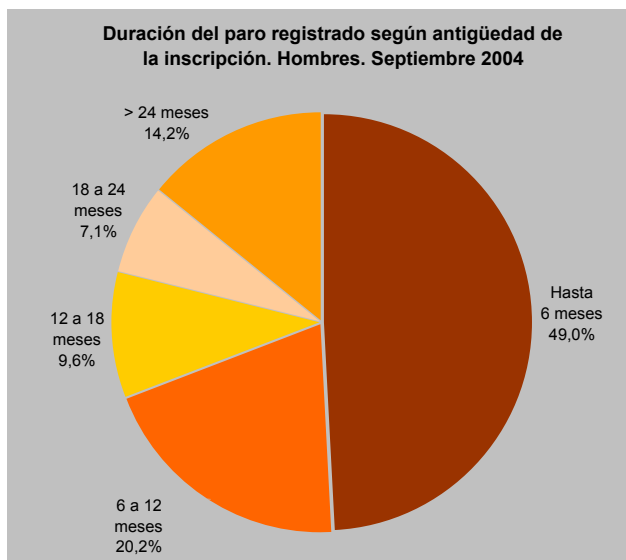
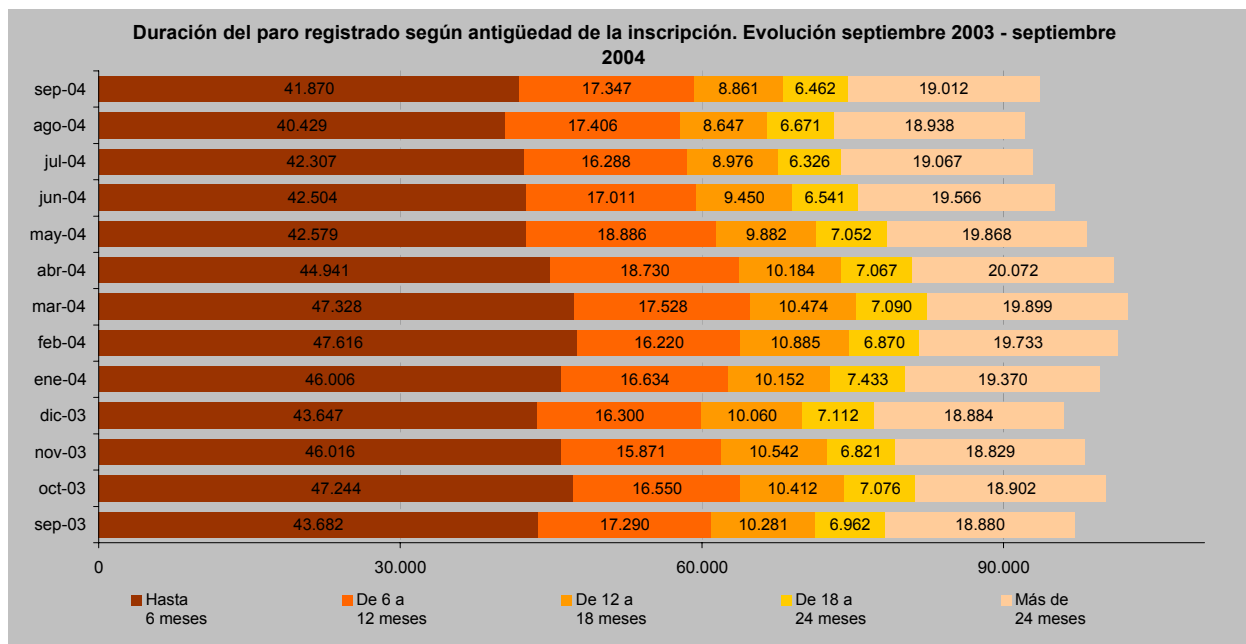
Enero	99.595	22.483	8.083	4.621	3.471	5.825	23.523	8.551	5.531	3.962	13.545
Febrero	101.324	23.085	7.771	4.939	3.180	5.929	24.531	8.449	5.946	3.690	13.804
Marzo	102.319	23.310	8.220	4.811	3.187	5.915	24.018	9.308	5.663	3.903	13.984
Abril	100.994	22.184	8.882	4.681	3.140	5.983	22.757	9.848	5.503	3.927	14.089
Mayo	98.267	21.057	8.870	4.554	3.073	5.900	21.522	10.016	5.328	3.979	13.968
Junio	95.072	20.110	7.833	4.313	2.803	5.772	22.394	9.178	5.137	3.738	13.794
Julio	92.964	19.440	7.391	4.052	2.738	5.739	22.867	8.897	4.924	3.588	13.328
Agosto	92.091	19.147	7.997	3.893	2.902	5.675	21.282	9.409	4.754	3.769	13.263
Septiembre	93.552	19.764	8.137	3.853	2.842	5.705	22.106	9.210	5.008	3.620	13.307
%	100	49,0	20,2	9,6	7,1	14,2	41,5	17,3	9,4	6,8	25,0

#### Evolución septiembre 2003 a septiembre 2004

Absoluto	-3.543	-865	44	-807	-81	172	-947	13	-613	-419	-40
%	-3,6	-4,2	0,5	-17,3	-2,8	3,1	-4,1	0,1	-10,9	-10,4	-0,3

\* Datos referidos al mes de Diciembre.

Fuente: Instituto Nacional de Empleo



#### 4. Paro registrado por ocupación

	Total	Directivos	Técnicos y Personal científico	Técnicos y profesionales de apoyo	Administrativos	Servicios	Agricultura y Pesca	Trabajadores cualificados	Trabajadores no cualificados	Fuerzas Armadas
1997*	131.313	2.888	19.609	13.024	29.710	22.671	647	22.845	19.919	0
1998*	107.343	2.613	17.507	12.160	22.876	18.727	676	16.821	15.959	4
1999*	94.901	2.284	16.064	10.833	20.764	16.408	616	13.453	14.469	10
2000*	89.190	2.272	15.714	10.646	19.893	14.557	544	12.174	13.355	35
2001*	90.420	2.724	17.278	11.999	19.219	13.556	553	11.889	13.169	33
2002*	98.740	3.590	19.627	13.637	20.180	13.559	648	13.147	14.327	25

#### 2003

Septiembre	97.095	3.602	19.633	13.780	19.689	13.989	577	12.098	13.710	17
Octubre	100.184	3.658	19.920	14.328	20.310	14.450	654	12.413	14.430	21
Noviembre	98.079	3.610	19.232	13.844	19.905	14.089	618	12.355	14.408	18
Diciembre	96.003	3.621	18.666	13.388	19.324	13.232	613	13.156	13.981	22

#### 2004

Enero	99.595	3.724	19.450	13.938	20.316	14.165	658	12.901	14.424	19
Febrero	101.324	3.706	19.682	14.022	20.750	14.519	688	13.091	14.848	18
Marzo	102.319	3.680	19.587	14.127	20.952	14.638	693	13.297	15.328	17
Abril	100.994	3.698	19.265	13.983	20.669	14.237	676	13.199	15.246	21
Mayo	98.267	3.622	18.348	13.543	20.186	14.030	640	12.854	15.019	25
Junio	95.072	3.529	17.651	12.943	19.448	14.113	600	11.972	14.796	20
Julio	92.964	3.525	18.161	12.638	18.550	13.588	563	11.437	14.481	21
Agosto	92.091	3.538	17.988	12.815	18.644	13.242	568	11.700	13.580	16
Septiembre	93.552	3.474	18.179	13.111	18.933	13.476	613	11.810	13.936	20
%	100	3,7	19,4	14,0	20,2	14,4	0,7	12,6	14,9	0,0

#### Evolución septiembre 2003 a septiembre 2004

Absoluto	-3.543	-128	-1.454	-669	-756	-513	36	-288	226	3
%	-3,6	-3,6	-7,4	-4,9	-3,8	-3,7	6,2	-3,7	1,6	17,6

\* Datos referidos al mes de Diciembre.

Fuente: Instituto Nacional de Empleo

#### 5. Paro registrado por nivel de estudios

	Total	Sin Alfabetizar	Certificado Escolaridad	Estudios Primarios	E.G.B.	F.P. 1	F.P. 2	B.U.P.	Grado Medio	Grado Superior
1997*	131.313	44	23.394	939	46.419	5.137	6.054	25.594	6.940	16.792
1998*	107.343	671	14.556	5.377	35.861	3.589	4.556	21.166	6.039	15.528
1999*	94.901	460	13.450	3.764	31.801	2.830	3.637	19.568	5.344	14.047
2000*	89.190	366	12.838	2.785	30.065	2.264	3.114	19.140	5.226	13.392
2001*	90.420	287	12.580	2.564	29.317	1.993	3.031	20.225	5.614	14.809
2002*	98.740	264	13.601	2.616	31.375	2.013	3.264	22.334	6.061	17.212

#### 2003

Septiembre	97.095	233	12.786	2.550	30.755	1.896	3.251	22.502	6.267	16.855
Octubre	100.184	243	13.110	2.617	31.906	1.934	3.364	23.461	6.501	17.048
Noviembre	98.076	245	13.170	2.574	31.353	1.913	3.243	22.875	6.183	16.520
Diciembre	96.003	249	13.265	2.593	30.725	1.867	3.194	22.148	5.732	16.230

#### 2004

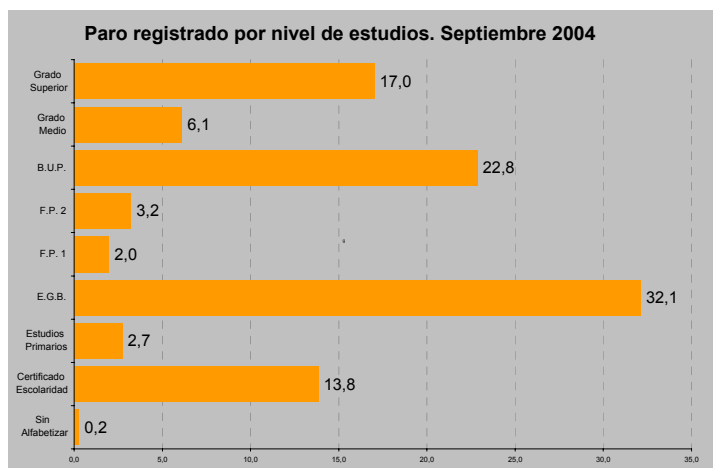
Enero	99.595	244	13.241	2.604	31.839	1.948	3.375	23.254	6.078	17.012
Febrero	101.324	241	13.417	2.630	32.605	2.013	3.395	23.739	6.178	17.106
Marzo	102.319	242	13.903	2.709	33.007	2.008	3.434	23.722	6.182	17.112
Abril	100.994	241	13.836	2.698	32.640	1.984	3.404	23.271	6.045	16.875
Mayo	98.267	240	13.675	2.654	32.096	1.952	3.258	22.576	5.741	16.075
Junio	95.072	243	13.583	2.625	31.007	1.919	3.103	21.710	5.528	15.354
Julio	92.964	244	13.529	2.575	29.832	1.747	2.953	20.819	5.599	15.666
Agosto	92.091	225	12.877	2.525	29.528	1.775	3.056	20.892	5.660	15.553
Septiembre	93.552	231	12.936	2.543	30.027	1.837	2.999	21.371	5.710	15.898
%	100	0,2	13,8	2,7	32,1	2,0	3,2	22,8	6,1	17,0

#### Evolución septiembre 2003 a septiembre 2004

Absoluto	-3.543	-2	150	-7	-728	-59	-252	-1.131	-557	-957
%	-3,6	-0,9	1,2	-0,3	-2,4	-3,1	-7,8	-5,0	-8,9	-5,7

\* Datos referidos al mes de Diciembre.

Fuente: Instituto Nacional de Empleo



## 6. Paro registrado por sectores

	Total	Sin empleo anterior	Agrario	Industria	Construcción	Servicios
1997*	131.313	19.939	814	15.708	10.679	84.173
1998*	107.343	15.659	688	11.888	7.503	71.605
1999*	94.901	12.977	544	9.899	6.103	65.378
2000*	89.190	11.186	490	8.972	5.566	62.976
2001*	90.420	10.325	498	8.837	5.659	65.101
2002*	98.740	10.372	500	8.794	6.863	72.211
<b>2003</b>						
Septiembre	97.095	10.205	384	8.392	6.003	72.111
Octubre	100.184	10.791	432	8.352	6.215	74.394
Noviembre	98.079	10.453	439	8.304	6.201	72.682
Diciembre	96.003	9.658	443	8.227	7.193	70.482
<b>2004</b>						
Enero	99.595	9.780	486	8.426	6.560	74.343
Febrero	101.324	9.967	476	8.368	6.555	75.958
Marzo	102.319	10.113	480	8.306	6.660	76.760
Abril	100.994	9.896	449	8.184	6.601	75.864
Mayo	98.267	9.290	417	8.012	6.448	74.100
Junio	95.072	9.130	389	7.602	6.029	71.922
Julio	92.964	8.463	368	7.446	5.908	70.779
Agosto	92.091	8.092	362	7.577	6.101	69.959
Septiembre	93.552	8.884	389	7.553	5.978	70.748
%	100	9,5	0,4	8,1	6,4	75,6

### Evolución septiembre 2003 a septiembre 2004

Absoluto	-3.543	-1.321	5	-839	-25	-1.363
%	-3,6	-12,9	1,3	-10,0	-0,4	-1,9

\* Datos referidos al mes de Diciembre.

Fuente: Instituto Nacional de Empleo

## 7. Paro registrado por ramas de actividad (Industria y Servicios)

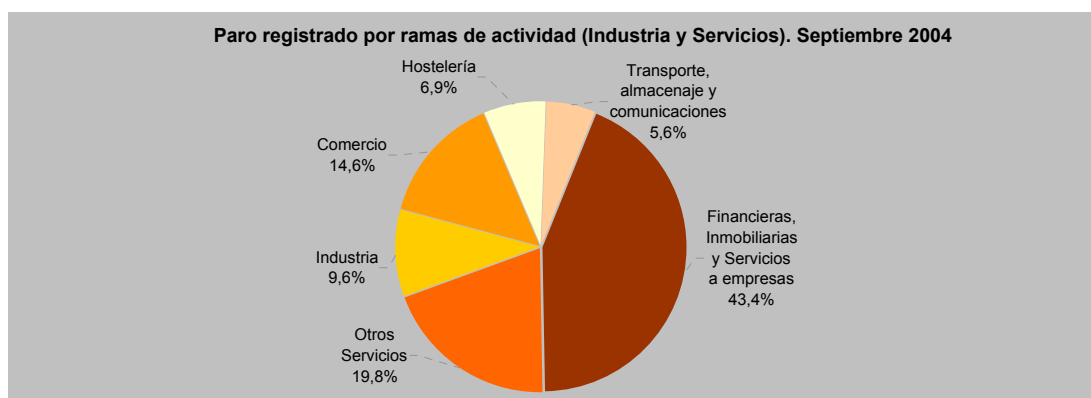
	Industria	Comercio	Hostelería	Transporte, almacenaje y comunicaciones	Financieras, Inmobiliarias y Servicios a empresas	Otros Servicios
1997*	15.708	15.183	7.801	4.619	39.522	17.048
1998*	11.888	12.452	6.463	3.619	33.993	15.078
1999*	9.899	10.775	5.611	3.237	31.717	14.038
2000*	8.972	10.274	5.266	3.812	30.484	13.140
2001*	8.837	10.353	5.008	4.235	32.192	13.313
2002*	8.794	11.334	5.183	4.657	35.615	15.422
<b>2003</b>						
Septiembre	8.392	11.780	5.368	4.353	35.127	15.483
Octubre	8.352	11.948	5.369	4.747	36.385	15.945
Noviembre	8.304	11.571	5.376	4.696	35.477	15.562
Diciembre	8.227	11.223	5.053	4.675	34.683	14.848
<b>2004</b>						
Enero	8.426	11.836	5.343	5.004	36.139	16.021
Febrero	8.368	12.198	5.430	5.036	37.136	16.158
Marzo	8.306	12.298	5.450	4.974	37.522	16.516
Abril	8.184	12.154	5.416	4.900	36.946	16.448
Mayo	8.012	11.944	5.340	4.946	35.855	16.015
Junio	7.602	11.159	5.995	4.721	34.536	15.511
Julio	7.446	10.817	6.097	4.261	33.747	15.857
Agosto	7.577	11.020	5.610	4.260	33.476	15.593
Septiembre	7.553	11.419	5.419	4.389	34.007	15.514
%	9,6	14,6	6,9	5,6	43,4	19,8

### Evolución septiembre 2003 a septiembre 2004

Absoluto	-839	-361	51	36	-1120	31
%	-10,0	-3,1	1,0	0,8	-3,2	0,2

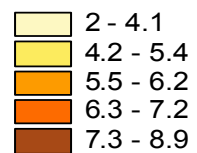
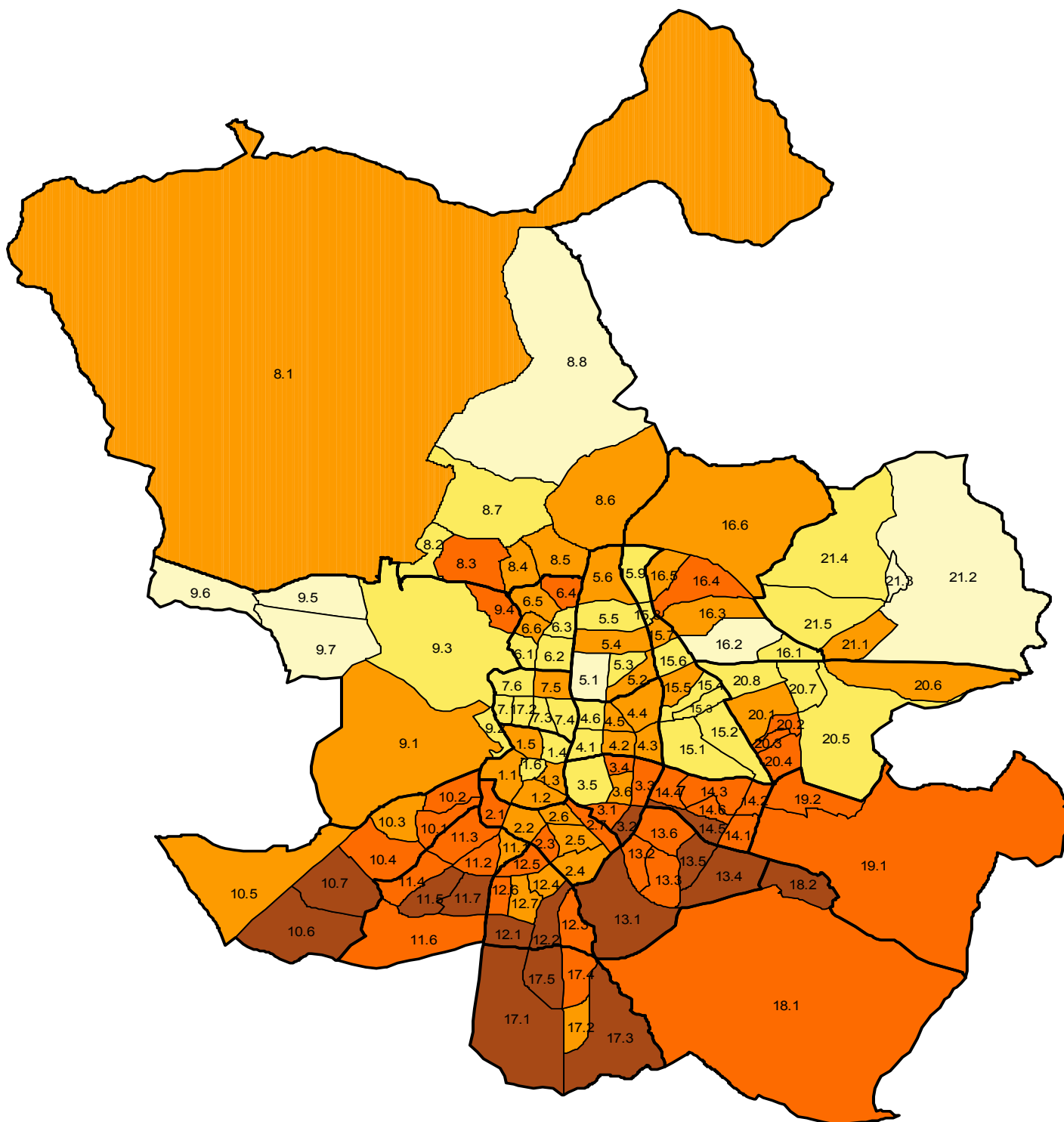
\* Datos referidos al mes de Diciembre.

Fuente: Instituto Nacional de Empleo





Mapa. Estimador de la Tasa de Desempleo Registrado (%) a 30 de septiembre de 2004 por Barrios



Nota: El número de barrio hace referencia al indicado en la tabla 8

# CONCEPTOS Y NOTAS METODOLÓGICAS

## Conceptos:

**Demandas de Empleo:** Es la solicitud de un puesto de trabajo que realiza un trabajador, desempleado o no, ante una Oficina de Empleo del INEM, Agencia de Colocación, Servicio Europeo de Empleo o en el Registro de Demandantes de Empleo del Exterior.

**Paro Registrado:** El Paro Registrado está constituido por el total de demandas de empleo en alta, registradas por el INEM, existentes el último día de cada mes, excluyendo las que correspondan a situaciones laborales descritas en la Orden Ministerial de 11 de Marzo de 1985 (B.O.E. de 14/3/85) por la que se establecen criterios estadísticos para la medición del Paro Registrado.

**Medición del paro registrado:** De acuerdo con el contenido de la Orden Ministerial de 11 de Marzo de 1985 (B.O.E. de 14/3/85) por la que se establecen criterios estadísticos para la medición del Paro Registrado, se excluyen de éste todas aquellas demandas que al final del mes de referencia se encuentran en alguna de las siguientes situaciones:

- **Pluriempleo:** Demandantes que solicitan otro empleo compatible con el que ejercen.
- **Mejor empleo:** Demandantes que, estando ocupados, solicitan un empleo para cambiarlo por el que tienen.
- **Colaboración Social:** Demandantes perceptores de prestaciones por desempleo que participan en trabajos de Colaboración Social.
- **Jubilados:** Demandantes que son pensionistas de jubilación, pensionistas por gran invalidez o invalidez absoluta y demandantes de edad igual o superior a 65 años.
- **Empleo Coyuntural:** Demandantes que solicitan un empleo para un período inferior a 3 meses.
- **Jornada < 20 horas:** Demandantes que solicitan un trabajo con jornada inferior a 20 horas semanales.
- **Estudiantes:** Demandantes que están cursando estudios de enseñanza oficial reglada siempre que sean menores de 25 años o que superando esta edad sean demandantes de primer empleo.
- **Estudiantes:** Demandantes asistentes a cursos de Formación Profesional Ocupacional, cuando sus horas lectivas superen las 20 a la semana, tengan una beca al menos de manutención y sean demandantes del primer empleo.
- **Demandas suspendidas:** Demandantes con demanda suspendida en tanto permanezcan en esta situación ya que la suspensión de la demanda, que generalmente se tramita a petición del demandante y por causa que lo justifique, interrumpe la búsqueda de empleo.
- **Compatibilidad prestaciones:** Demandantes beneficiarios de prestaciones por desempleo en situación de compatibilidad de empleo por realizar un trabajo a tiempo parcial.
- **Trabajadores Eventuales Agrícolas Subsidiados:** Demandantes que están percibiendo el subsidio agrario o que, habiéndolo agotado, no haya transcurrido un período superior a un año desde el día del nacimiento del derecho.

- **Rechazo de acciones de inserción laboral:** Demandantes que rechacen acciones de inserción laboral adecuadas a sus características, según se establece en el Art. 46, 1.2 de la Ley 8/88 de 7 de Abril.
- **Otras causas:** Demandantes sin disponibilidad inmediata para el trabajo o en situación incompatible con el mismo, como demandantes en situación de incapacidad laboral transitoria o de baja médica, demandantes que están cumpliendo el servicio militar o prestación social sustitutoria, demandantes inscritos para participar en un proceso de selección para un puesto de trabajo determinado, solicitantes de un empleo exclusivamente para el extranjero, demandantes de un empleo solo a domicilio, demandantes que en virtud de un expediente de regulación de empleo, están en situación de suspensión o reducción de jornada o modificación de las condiciones de trabajo, etc... .

## Notas Metodológicas:

### Origen de la información:

- Fichero de demandas de empleo pendientes al último día laborable del mes de referencia registradas en las oficinas del Instituto Nacional de Empleo (INEM) proporcionado por la Subdirección General de Estadística e Informática del INEM.
- A partir del número del documento de identidad se asigna el Distrito y Barrio de residencia de cada uno de los demandantes.
- En aquellos casos en que esto no es posible de forma directa se procede a la imputación probabilística del Distrito en función de la Oficina de Empleo de inscripción del demandante.
- Para el cálculo de las 'tasas de desempleo registrado', aquellos registros en que 'No consta Barrio' se distribuyen de forma proporcional a los casos conocidos entre los barrios de cada Distrito.

### Estimación de la población activa:

- La 'tasa de desempleo registrado' se obtiene como cociente entre el número de parados de cada Barrio y el de activos estimados.
- La población activa debe estimarse a partir de la información conocida. Los últimos datos son los derivados del Censo de Población de 2001. Dado que se observa una gran estabilidad en la relación que para cada sexo existe entre la tasa de actividad de cada Barrio con la referida al total del Municipio a lo largo de cuatro operaciones censales (1986, 1991, 1996 y 2001), se mantiene constante esta relación para la estimación del total de activos por sexo para cada uno de los Barrios, aplicándola al dato más actualizado de tasa de actividad conocido para el conjunto del municipio (Encuesta de Población Activa) para la estimación del número de activos de cada Barrio.

### Estimador de Tasa de desempleo registrado :

- Representa un indicador indirecto de la intensidad del desempleo y representa el número de parados, registrados en el INEM como tales, por cada cien activos residentes en cada uno de los ámbitos de referencia.



madrid

ÁREA DE GOBIERNO DE HACIENDA  
Y ADMINISTRACIÓN PÚBLICA  
Dirección General de Estadística

Área de Gobierno de Hacienda y Administración Pública

Dirección General de Estadística  
C/ Alcalá 62  
28009 Madrid

[www.munimadrid.es/estadistica](http://www.munimadrid.es/estadistica)  
[estadistica@munimadrid.es](mailto:estadistica@munimadrid.es)