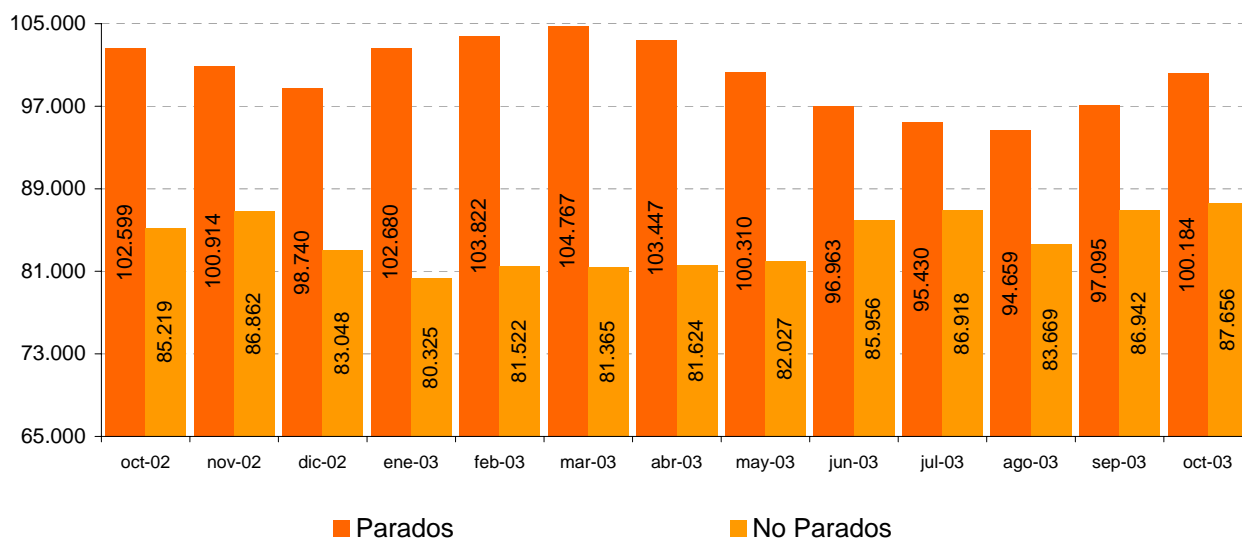
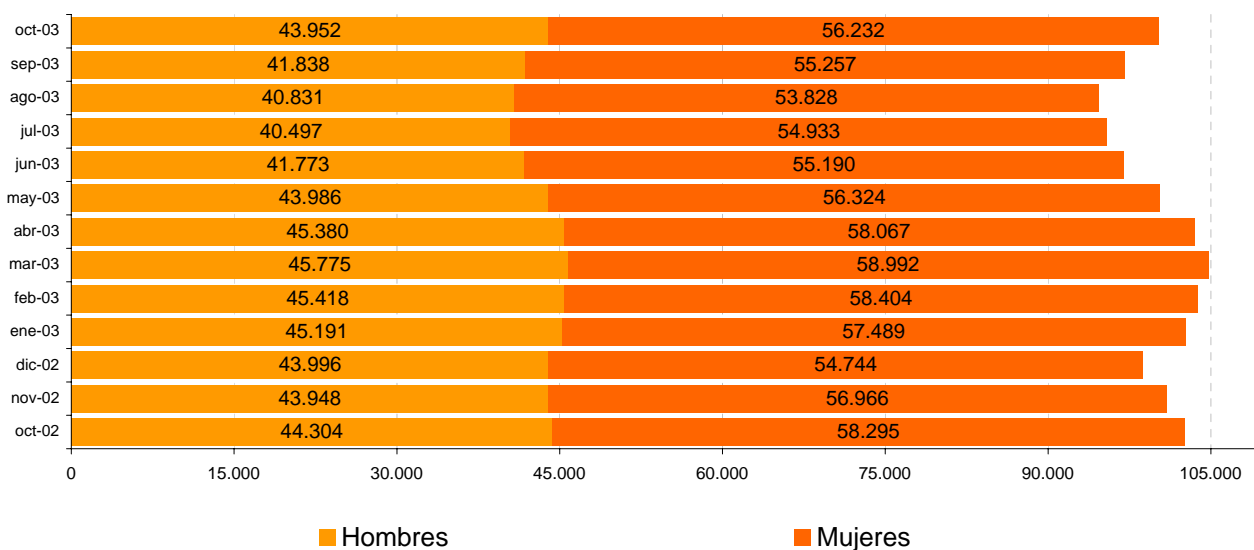


## Paro Registrado en el Municipio de Madrid Octubre 2003

### Demandas de empleo. Evolución mensual 2002 - 2003



### Parados por sexo. Evolución mensual 2002 - 2003



## 1. Demandantes de empleo parados y no parados

	Total	No Parados		Parados	
		Ambos Sexos	Total	Hombres	Mujeres
1997*	219.785	88.472	131.313	60.576	70.737
1998*	192.779	85.436	107.343	47.867	59.476
1999*	176.183	81.282	94.901	40.306	54.595
2000*	159.975	70.785	89.190	36.564	52.626
2001*	164.193	73.773	90.420	38.316	52.104

### 2002

Octubre	187.818	85.219	102.599	44.304	58.295
Noviembre	187.776	86.862	100.914	43.948	56.966
Diciembre	181.788	83.048	98.740	43.996	54.744

### 2003

Enero	183.005	80.325	102.680	45.191	57.489
Febrero	185.344	81.522	103.822	45.418	58.404
Marzo	186.132	81.365	104.767	45.775	58.992
Abril	185.071	81.624	103.447	45.380	58.067
Mayo	182.337	82.027	100.310	43.986	56.324
Junio	182.919	85.956	96.963	41.773	55.190
Julio	182.348	86.918	95.430	40.497	54.933
Agosto	178.328	83.669	94.659	40.831	53.828
Septiembre	184.037	86.942	97.095	41.838	55.257
Octubre	187.840	87.656	100.184	43.952	56.232
%	100	46,7	53,3	23,4	29,9

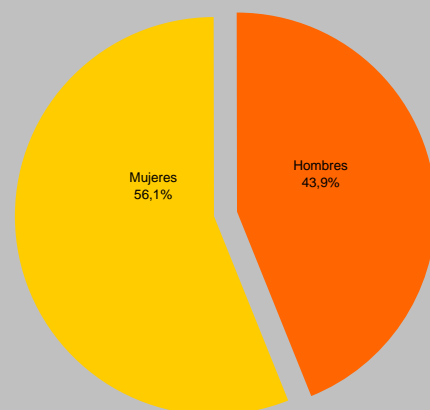
### Evolución octubre 2002 a octubre 2003

Absoluto	22	2.437	-2.415	-352	-2.063
%	0,01	2,9	-2,4	-0,8	-3,5

\* Datos referidos al mes de Diciembre.

Fuente: Instituto Nacional de Empleo

Demandantes de empleo parados por sexo. Octubre 2003



## 2. Paro registrado por grupos de edad

	16 - 19 años	20 - 24 años	25 - 29 años	30 - 34 años	35 - 39 años	40 - 44 años	45 - 49 años	50 - 54 años	55 y + años
1997*	4.704	15.375	22.795	20.985	16.284	12.202	10.662	11.015	17.291
1998*	3.173	11.645	18.056	16.878	13.743	10.816	8.786	9.465	14.781
1999*	2.273	8.761	14.548	13.988	12.469	10.050	8.080	9.221	15.511
2000*	1.804	7.937	13.000	12.579	11.531	9.616	7.862	9.104	15.757
2001*	1.943	8.140	14.107	12.736	11.302	9.325	7.907	9.092	15.868

### 2002

Octubre	2.831	9.635	16.501	14.841	12.805	10.493	8.740	9.238	17.515
Noviembre	2.720	9.123	15.981	14.489	12.647	10.395	8.739	9.224	17.596
Diciembre	2.330	8.177	15.398	14.270	12.710	10.228	8.727	9.182	17.718

### 2003

Enero	2.550	8.865	16.360	14.905	13.025	10.682	8.936	9.221	18.136
Febrero	2.687	9.107	16.543	15.096	13.206	10.887	9.054	9.040	18.202
Marzo	2.637	9.185	16.763	15.240	13.422	11.079	9.250	8.955	18.236
Abril	2.594	8.713	16.313	15.113	13.410	10.993	9.216	8.810	18.285
Mayo	2.539	8.133	15.475	14.589	12.957	10.800	9.059	8.573	18.185
Junio	2.760	7.664	14.064	13.755	12.533	10.535	8.904	8.488	18.260
Julio	2.474	6.645	13.700	13.847	12.547	10.462	8.866	8.504	18.385
Agosto	2.287	6.859	14.001	13.847	12.463	10.166	8.650	8.344	18.042
Septiembre	2.692	7.841	14.595	14.021	12.550	10.268	8.788	8.354	17.986
Octubre	2.757	8.753	15.083	14.078	12.770	10.624	8.952	8.978	18.189
%	2,8	8,7	15,1	14,1	12,7	10,6	8,9	9,0	18,2

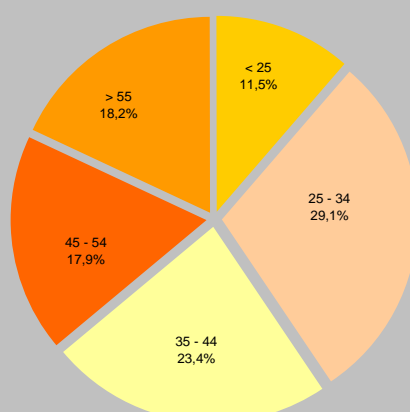
### Evolución octubre 2002 a octubre 2003

Absoluto	-15	-428	-1.044	-480	58	83	241	-812	629
%	-0,6	-5,2	-6,7	-3,3	0,5	0,8	2,8	-8,9	3,6

\* Datos referidos al mes de Diciembre.

Fuente: Instituto Nacional de Empleo

Paro registrado por grupos de edad. Octubre 2003

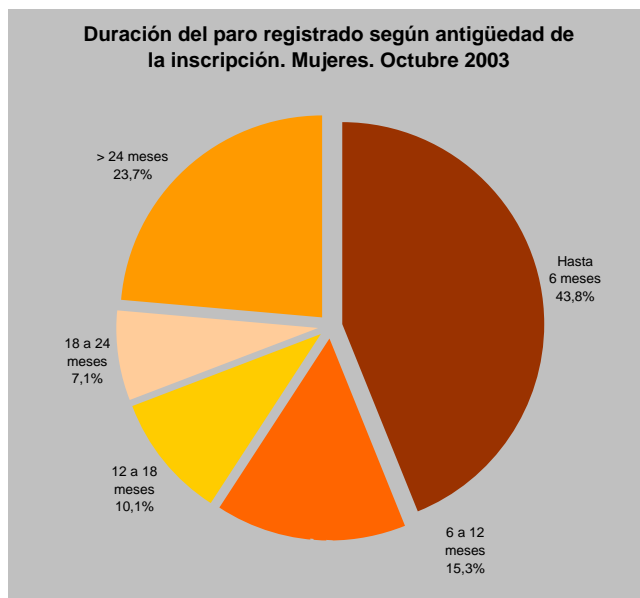
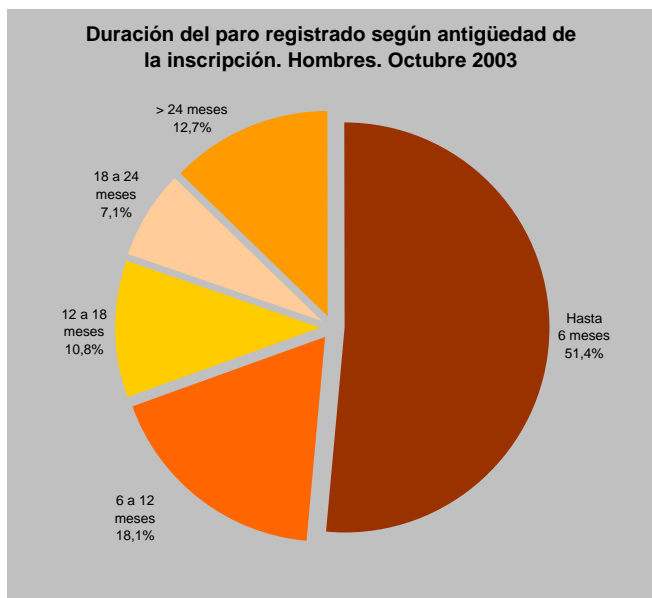
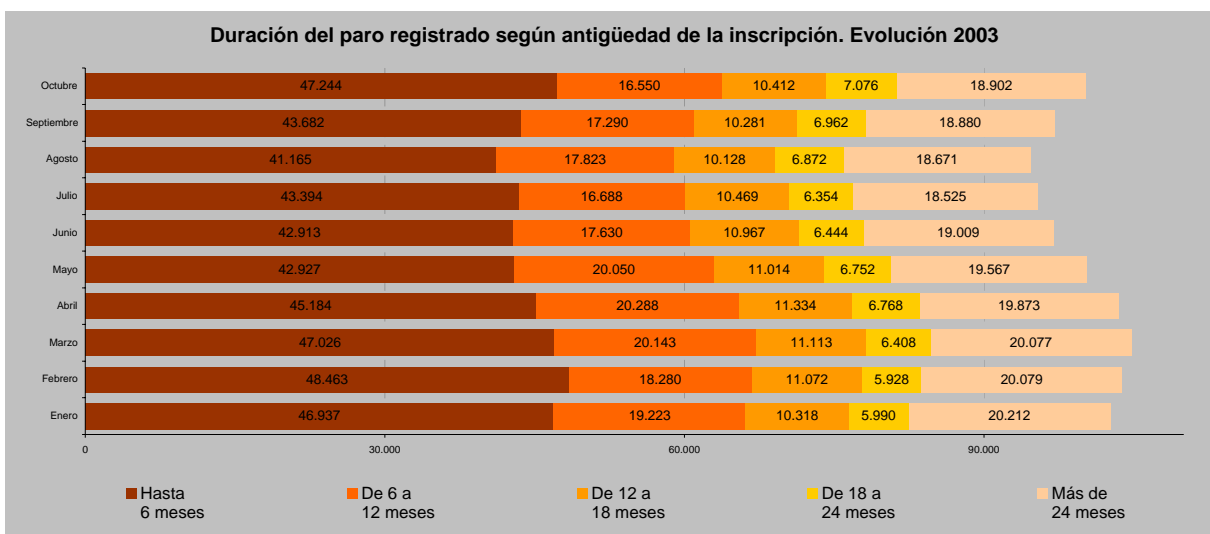


### 3. Duración del paro registrado según antigüedad de la inscripción

	Hombres					Mujeres					
	Hasta 6 meses	6 a 12 meses	12 a 18 meses	18 a 24 meses	> 24 meses	Hasta 6 meses	6 a 12 meses	12 a 18 meses	18 a 24 meses	> 24 meses	
1997*	131.313	22.378	10.462	7.515	5.710	14.511	21.630	10.432	7.947	5.723	25.005
1998*	107.343	19.010	7.945	5.224	3.743	11.945	20.894	8.184	5.971	4.193	20.234
1999*	94.901	16.889	7.031	4.150	2.819	9.417	20.163	8.275	5.468	3.422	17.267
2000*	89.190	16.723	6.216	3.715	2.527	7.383	20.099	8.210	5.623	3.468	15.226
2001*	90.420	19.527	6.589	3.661	2.387	6.152	22.155	8.112	5.050	3.240	13.547
<b>2002</b>											
Octubre	102.599	23.071	8.637	4.154	2.592	5.850	25.363	9.820	5.705	3.585	13.822
Noviembre	100.914	23.002	8.371	4.213	2.575	5.787	24.741	9.242	5.840	3.437	13.706
Diciembre	98.740	22.451	8.854	4.276	2.499	5.916	22.516	9.374	5.765	3.376	13.713
<b>2003</b>											
Enero	102.680	22.916	9.303	4.381	2.471	6.120	24.021	9.920	5.937	3.519	14.092
Febrero	103.822	23.462	8.758	4.740	2.462	5.996	25.001	9.522	6.332	3.466	14.083
Marzo	104.767	22.924	9.446	4.842	2.599	5.964	24.102	10.697	6.271	3.809	14.113
Abril	103.447	22.336	9.438	5.058	2.674	5.874	22.848	10.850	6.276	4.094	13.999
Mayo	100.310	21.271	9.311	4.971	2.664	5.769	21.656	10.739	6.043	4.088	13.798
Junio	96.963	20.546	8.139	4.977	2.537	5.574	22.367	9.491	5.990	3.907	13.435
Julio	95.430	20.124	7.637	4.794	2.527	5.415	23.270	9.051	5.675	3.827	13.110
Agosto	94.659	19.727	8.206	4.664	2.735	5.499	21.438	9.617	5.464	4.137	13.172
Septiembre	97.095	20.629	8.093	4.660	2.923	5.533	23.053	9.197	5.621	4.039	13.347
Octubre	100.184	22.601	7.939	4.726	3.100	5.586	24.643	8.611	5.686	3.976	13.316
%	100	51,4	18,1	10,8	7,1	12,7	43,8	15,3	10,1	7,1	23,7
<b>Evolución octubre 2002 a octubre 2003</b>											
Absoluto	-2.415	-470	-698	572	508	-2.063	-720	-1.209	-19	391	-506
%	-2,4	-2,0	-8,1	13,8	19,6	-3,5	-2,8	-12,3	-0,3	10,9	-3,7

\* Datos referidos al mes de Diciembre.

Fuente: Instituto Nacional de Empleo



#### 4. Paro registrado por ocupación

	Total	Directivos	Técnicos y Personal científico	Técnicos y profesionales de apoyo	Administrativos	Servicios	Agricultura y Pesca	Trabajadores cualificados	Trabajadores no cualificados	Fuerzas Armadas
1997*	131.313	2.888	19.609	13.024	29.710	22.671	647	22.845	19.919	0
1998*	107.343	2.613	17.507	12.160	22.876	18.727	676	16.821	15.959	4
1999*	94.901	2.284	16.064	10.833	20.764	16.408	616	13.453	14.469	10
2000*	89.190	2.272	15.714	10.646	19.893	14.557	544	12.174	13.355	35
2001*	90.420	2.724	17.278	11.999	19.219	13.556	553	11.889	13.169	33

2002										
Octubre	102.599	3.482	20.729	14.258	20.969	14.721	676	12.888	14.847	29
Noviembre	100.914	3.539	20.121	13.961	20.648	14.390	670	12.649	14.910	26
Diciembre	98.740	3.590	19.627	13.637	20.180	13.559	648	13.147	14.327	25

2003										
Enero	102.680	3.730	20.464	14.284	21.130	14.414	678	13.245	14.708	27
Febrero	103.822	3.745	20.615	14.270	21.336	14.834	688	13.155	15.150	29
Marzo	104.767	3.731	20.908	14.509	21.435	14.854	720	13.245	15.337	28
Abril	103.447	3.710	20.654	14.463	21.046	14.498	708	13.167	15.178	23
Mayo	100.310	3.620	19.871	14.069	20.400	14.209	659	12.789	14.668	25
Junio	96.963	3.608	18.815	13.408	19.500	14.275	584	12.146	14.605	22
Julio	95.142	3.608	18.815	13.233	18.995	13.789	565	11.663	14.457	17
Agosto	94.659	3.613	19.033	13.439	19.171	13.485	569	11.941	13.393	15
Septiembre	97.095	3.602	19.633	13.780	19.689	13.989	577	12.098	13.710	17
Octubre	100.184	3.658	19.920	14.328	20.310	14.450	654	12.413	14.430	21
%	100	3,7	19,9	14,3	20,3	14,4	0,7	12,4	14,4	0,0

#### Evolución octubre 2002 a octubre 2003

Absoluto	-2.415	176	-809	70	-659	-271	-22	-475,0	-417,0	-8,0
%	-2,4	5,1	-3,9	0,5	-3,1	-1,8	-3,3	-6,5	-2,8	-27,6

\* Datos referidos al mes de Diciembre.

Fuente: Instituto Nacional de Empleo

#### 5. Paro registrado por nivel de estudios

	Total	Sin Alfabetizar	Certificado Escolaridad	Estudios Primarios	E.G.B.	F.P. 1	F.P. 2	B.U.P.	Grado Medio	Grado Superior
1997*	131.313	44	23.394	939	46.419	5.137	6.054	25.594	6.940	16.792
1998*	107.343	671	14.556	5.377	35.861	3.589	4.556	21.166	6.039	15.528
1999*	94.901	460	13.450	3.764	31.801	2.830	3.637	19.568	5.344	14.047
2000*	89.190	366	12.838	2.785	30.065	2.264	3.114	19.140	5.226	13.392
2001*	90.420	287	12.580	2.564	29.317	1.993	3.031	20.225	5.614	14.809

2002										
Octubre	102.599	264	13.550	2.640	32.435	2.179	3.543	23.441	6.590	17.957
Noviembre	100.914	272	13.627	2.620	32.101	2.112	3.359	22.935	6.301	17.587
Diciembre	98.740	264	13.601	2.616	31.375	2.013	3.264	22.334	6.061	17.212

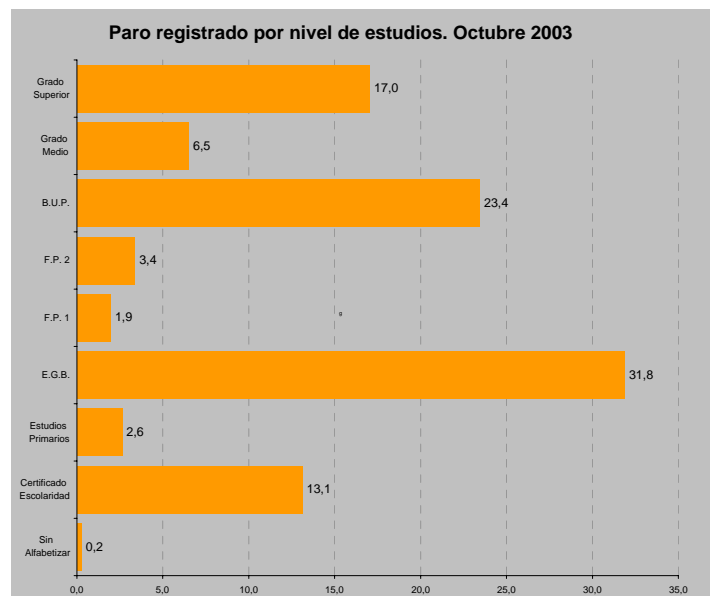
2003										
Enero	102.680	259	13.606	2.647	32.755	2.080	3.567	23.338	6.374	18.054
Febrero	103.822	256	13.709	2.642	33.166	2.106	3.617	23.772	6.490	18.064
Marzo	104.767	263	13.786	2.677	33.495	2.120	3.587	24.052	6.487	18.300
Abril	103.447	256	13.739	2.673	32.949	2.072	3.579	23.682	6.425	18.072
Mayo	100.310	263	13.407	2.594	32.082	2.035	3.457	23.049	6.101	17.322
Junio	96.963	242	13.297	2.542	31.462	1.963	3.182	22.251	5.860	16.164
Julio	95.430	235	13.326	2.550	30.552	1.871	3.069	21.473	5.938	16.416
Agosto	94.659	228	12.617	2.527	30.139	1.868	3.195	21.649	6.008	16.428
Septiembre	97.095	233	12.786	2.550	30.755	1.896	3.251	22.502	6.267	16.855
Octubre	100.184	243	13.110	2.617	31.906	1.934	3.364	23.461	6.501	17.048
%	100	0,2	13,1	2,6	31,8	1,9	3,4	23,4	6,5	17,0

#### Evolución octubre 2002 a octubre 2003

Absoluto	-2.415	-21	-440	-23	-529	-245	-179	20	-89	-909
%	-2,4	-8,0	-3,2	-0,9	-1,6	-11,2	-5,1	0,1	-1,4	-5,1

\* Datos referidos al mes de Diciembre.

Fuente: Instituto Nacional de Empleo



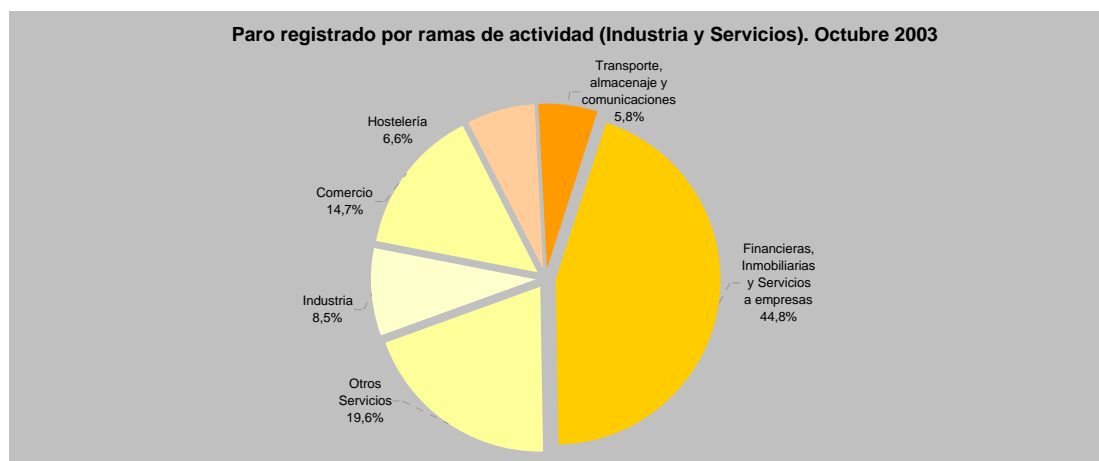
## 6. Paro registrado por sectores

	Total	Sin empleo anterior	Agrario	Industria	Construcción	Servicios
1997*	131.313	19.939	814	15.708	10.679	84.173
1998*	107.343	15.659	688	11.888	7.503	71.605
1999*	94.901	12.977	544	9.899	6.103	65.378
2000*	89.190	11.186	490	8.972	5.566	62.976
2001*	90.420	10.325	498	8.837	5.659	65.101
<b>2002</b>						
Octubre	102.599	11.152	512	9.115	6.041	75.779
Noviembre	100.914	11.014	508	8.905	6.030	74.457
Diciembre	98.740	10.372	500	8.794	6.863	72.211
<b>2003</b>						
Enero	102.680	10.498	533	9.044	6.510	76.095
Febrero	103.822	10.832	525	9.033	6.388	77.044
Marzo	104.767	11.181	520	9.136	6.435	77.495
Abril	103.447	11.038	483	8.964	6.472	76.490
Mayo	100.310	10.710	462	8.685	6.367	74.086
Junio	96.963	10.412	430	8.348	6.006	71.767
Julio	95.430	9.621	389	8.167	5.746	71.507
Agosto	94.659	9.294	378	8.289	5.958	70.740
Septiembre	97.095	10.205	384	8.392	6.003	72.111
Octubre	100.184	10.791	432	8.352	6.215	74.394
%	100	10,8	0,4	8,3	6,2	74,3
<b>Evolución octubre 2002 a octubre 2003</b>						
Absoluto	-2.415	-361	-80	-763	174	-1.385
%	-2,4	-3,2	-15,6	-8,4	2,9	-1,8

\* Datos referidos al mes de Diciembre.

Fuente: Instituto Nacional de Empleo

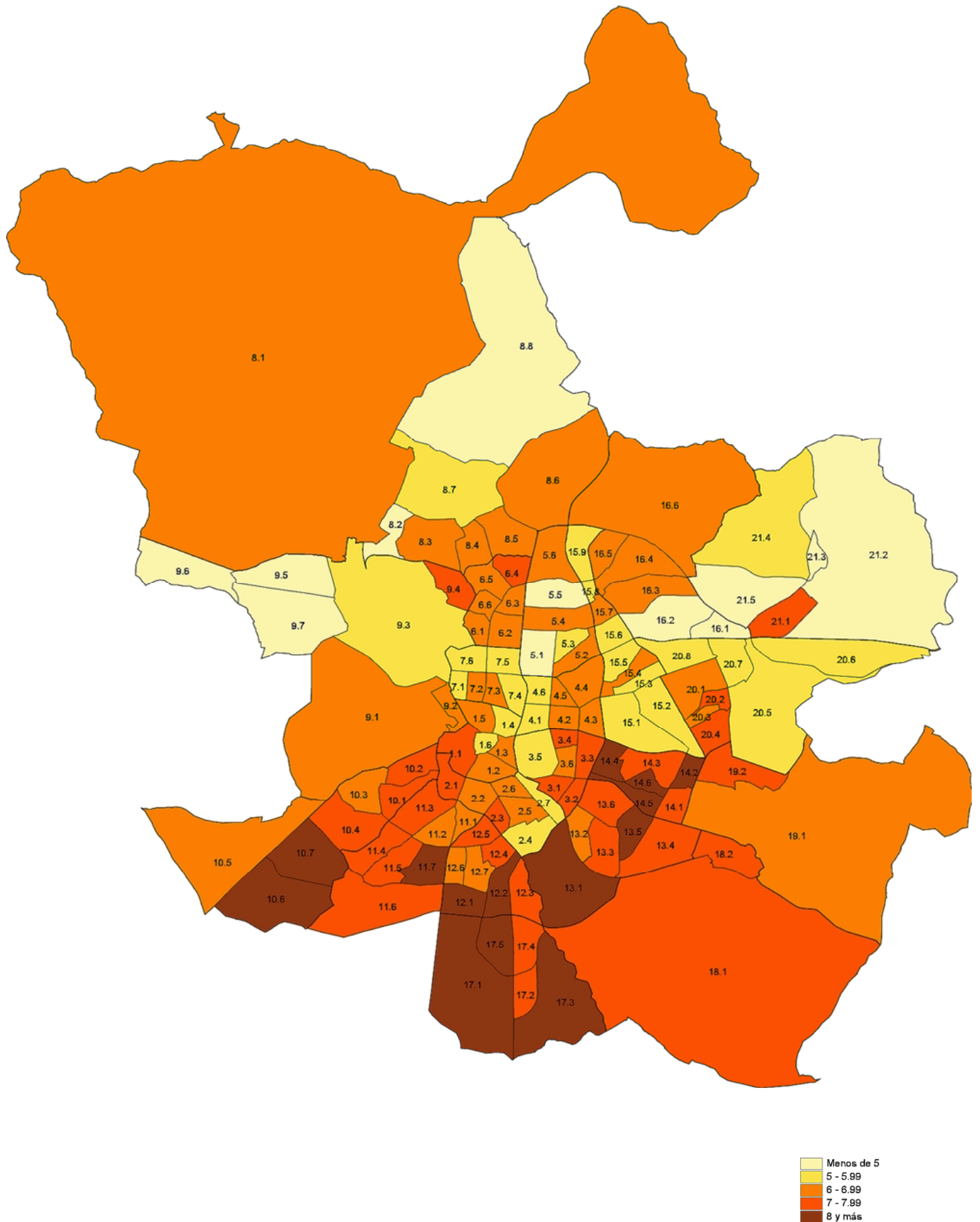
## 7. Paro registrado por ramas de actividad (Industria y Servicios)



## 8. Paro registrado y Estimador de la Tasa de Desempleo Registrado a 31 octubre 2003 por Distritos y Barrios

	Absolutos			Tasa (%)				Absolutos			Tasa (%)		
	Ambos Sexos	Hombres	Mujeres	Ambos Sexos	Hombres	Mujeres		Ambos Sexos	Hombres	Mujeres	Ambos Sexos	Hombres	Mujeres
<b>Madrid</b>	<b>100.184</b>	<b>43.952</b>	<b>56.232</b>	<b>6,81</b>	<b>5,34</b>	<b>8,71</b>							
<b>1. Centro</b>	<b>5.017</b>	<b>2.452</b>	<b>2.565</b>	<b>6,51</b>	<b>5,58</b>	<b>7,66</b>	<b>11. Carabanchel</b>	<b>8.193</b>	<b>3.466</b>	<b>4.727</b>	<b>7,50</b>	<b>5,50</b>	<b>10,23</b>
No consta barrio	558	270	288				No consta barrio	420	204	216			
1.1.- Palacio	791	377	414	7,02	5,94	8,33	11.1.- Comillas	729	296	433	6,71	4,94	8,95
1.2.- Embajadores	1.569	783	786	6,93	5,91	8,23	11.2.- Opañel	978	418	560	6,70	5,14	8,72
1.3.- Cortes	349	169	180	6,40	5,42	7,63	11.3.- San Isidro	1.402	581	821	7,77	5,65	10,63
1.4.- Justicia	496	235	261	5,94	4,96	7,15	11.4.- Vista Alegre	1.566	664	902	7,37	5,48	9,94
1.5.- Universidad	1.016	507	509	6,17	5,56	6,90	11.5.- Puerta Bonita	1.218	507	711	7,98	5,76	11,13
1.6.- Sol	238	111	127	5,48	4,37	6,95	11.6.- Buenavista	892	375	517	7,68	5,39	11,19
							11.7.- Abrantes	988	421	567	8,19	6,00	11,27
<b>2. Arganzuela</b>	<b>4.680</b>	<b>1.915</b>	<b>2.765</b>	<b>6,63</b>	<b>5,12</b>	<b>8,38</b>	<b>12. Usera</b>	<b>4.509</b>	<b>1.978</b>	<b>2.531</b>	<b>7,73</b>	<b>5,77</b>	<b>10,55</b>
No consta barrio	445	205	240				No consta barrio	193	107	86			
2.1.- Imperial	683	269	414	7,13	5,31	9,29	12.1.- Orcasitas	858	346	512	9,73	6,65	14,42
2.2.- Las Acacias	1.159	456	703	6,86	5,23	8,68	12.2.- Orcasur	485	240	245	9,50	7,71	12,43
2.3.- La Chopera	672	279	393	7,20	5,60	9,09	12.3.- San Fermín	660	294	366	7,45	5,66	10,07
2.4.- Legazpi	256	100	156	5,94	4,42	7,69	12.4.- Almendraleos	562	259	303	7,07	5,68	8,97
2.5.- Las Delicias	665	268	397	6,04	4,64	7,65	12.5.- Moscardó	812	360	452	7,22	5,72	9,19
2.6.- Palos de Moguer	767	326	441	6,29	5,13	7,59	12.6.- Zofío	427	180	247	6,68	4,78	9,47
2.7.- Atocha	33	12	21	5,66	3,84	7,85	12.7.- Pradolongo	512	192	320	6,82	4,45	10,13
<b>3. Retiro</b>	<b>4.088</b>	<b>1.773</b>	<b>2.315</b>	<b>7,09</b>	<b>5,82</b>	<b>8,57</b>	<b>13. Puente de Vallecas</b>	<b>8.575</b>	<b>3.930</b>	<b>4.645</b>	<b>7,64</b>	<b>5,86</b>	<b>10,28</b>
No consta barrio	442	193	249				No consta barrio	424	229	195			
3.1.- Pacífico	1.078	455	623	7,09	5,75	8,57	13.1.- Entrevías	1.366	676	690	8,69	7,01	11,45
3.2.- Adelfas	534	211	323	7,58	5,63	9,85	13.2.- San Diego	1.247	576	671	6,83	5,33	9,00
3.3.- Estrella	761	332	429	7,52	6,05	9,34	13.3.- Palomeras Bajas	1.357	560	797	7,26	5,28	9,94
3.4.- Ibiza	704	323	381	7,40	6,58	8,31	13.4.- Palomeras Sureste	1.484	674	810	7,85	5,87	11,01
3.5.- Jerónimos	176	89	87	5,89	5,41	6,57	13.5.- Portazgo	1.143	534	609	8,62	6,82	11,31
3.6.- Niño Jesús	393	170	223	6,05	4,95	7,32	13.6.- Numancia	1.554	681	873	7,07	5,31	9,62
<b>4. Salamanca</b>	<b>4.237</b>	<b>1.784</b>	<b>2.453</b>	<b>6,22</b>	<b>5,04</b>	<b>7,52</b>	<b>14. Moratalaz</b>	<b>3.882</b>	<b>1.689</b>	<b>2.193</b>	<b>7,87</b>	<b>6,11</b>	<b>10,20</b>
No consta barrio	442	183	259				No consta barrio	134	66	68			
4.1.- Recoletos	345	154	191	5,27	4,40	6,30	14.1.- Pavones	352	151	201	7,56	5,85	9,77
4.2.- Goya	870	376	494	6,69	5,60	7,87	14.2.- Horcajo	237	95	142	8,26	6,14	10,82
4.3.- Fuente del Berro	623	259	364	6,54	5,16	8,07	14.3.- Marroquina	1.041	440	601	7,16	5,45	9,36
4.4.- Guindalera	1.004	445	559	6,17	5,24	7,21	14.4.- Media Legua	755	333	422	8,20	6,56	10,30
4.5.- Lista	594	223	371	6,52	4,83	8,31	14.5.- Fontarrón	667	313	354	8,30	6,81	10,41
4.6.- Castellana	359	144	215	5,43	4,19	6,83	14.6.- Vinateros	696	291	405	8,27	6,13	11,16
<b>5. Chamartín</b>	<b>3.777</b>	<b>1.615</b>	<b>2.162</b>	<b>5,82</b>	<b>4,82</b>	<b>6,94</b>	<b>15.- Ciudad Lineal</b>	<b>6.219</b>	<b>2.736</b>	<b>3.483</b>	<b>5,78</b>	<b>4,66</b>	<b>7,19</b>
No consta barrio	259	107	152				No consta barrio	336	153	183			
5.1.- El Viso	284	123	161	4,33	3,63	5,14	15.1.- Ventas	1.371	586	785	5,97	4,64	7,64
5.2.- Prosperidad	1.015	412	603	6,08	4,81	7,45	15.2.- Pueblo Nuevo	1.702	742	960	5,84	4,52	7,61
5.3.- Ciudad Jardín	478	207	271	5,83	4,95	6,77	15.3.- Quintana	581	265	316	5,29	4,59	6,07
5.4.- Hispanoamérica	809	352	457	6,58	5,51	7,78	15.4.- Concepción	569	240	329	6,02	4,78	7,49
5.5.- Nueva España	479	211	268	4,98	4,18	5,90	15.5.- San Pascual	531	255	276	5,89	5,30	6,64
5.6.- Castilla	453	203	250	6,38	5,43	7,49	15.6.- San Juan Bautista	295	115	180	5,04	3,64	6,76
<b>6. Tetuán</b>	<b>4.672</b>	<b>2.030</b>	<b>2.642</b>	<b>6,58</b>	<b>5,37</b>	<b>8,00</b>	15.7.- Colina	182	86	96	6,34	5,79	7,01
No consta barrio	460	181	279				15.8.- Atalaya	42	20	22	5,47	5,24	5,85
6.1.- Bellas Vistas	804	347	457	6,25	5,11	7,51	15.9.- Costillares	610	274	336	5,74	4,78	6,91
6.2.- Cuatro Caminos	934	401	533	6,26	5,12	7,55	<b>16.- Hortaleza</b>	<b>4.601</b>	<b>2.108</b>	<b>2.493</b>	<b>6,32</b>	<b>5,08</b>	<b>8,00</b>
6.3.- Castillejos	557	222	335	6,54	4,93	8,37	No consta barrio	322	141	181			
6.4.- Almenara	550	284	266	7,26	6,70	7,99	16.1.- Palomas	104	50	54	4,57	4,00	5,30
6.5.- Valdeacederas	676	295	381	6,62	5,17	8,42	16.2.- Piovera	240	102	138	3,69	2,82	4,80
6.6.- Berruguete	691	300	391	6,96	5,58	8,58	16.3.- Canillas	1.327	621	706	6,53	5,31	8,21
<b>7. Chamberí</b>	<b>4.177</b>	<b>1.781</b>	<b>2.396</b>	<b>6,03</b>	<b>5,08</b>	<b>7,06</b>	16.4.- Pinar del Rey	1.828	835	993	6,95	5,48	9,00
No consta barrio	571	249	322				16.5.- Apóstol Santiago	446	203	243	6,28	5,10	7,80
7.1.- Gaztambide	600	256	344	5,97	5,02	6,98	16.6.- Valdefuentes	334	156	178	6,19	5,16	7,55
7.2.- Arapiles	713	311	402	6,42	5,41	7,53	<b>17. Villaverde</b>	<b>5.360</b>	<b>2.270</b>	<b>3.090</b>	<b>8,42</b>	<b>5,91</b>	<b>12,23</b>
7.3.- Trafalgar	718	322	396	6,45	5,62	7,33	No consta barrio	197	102	95			
7.4.- Almagro	447	182	265	5,39	4,35	6,54	17.1.- San Andrés	1.631	690	941	8,60	6,03	12,60
7.5.- Ríos Rosas	666	274	392	5,93	4,94	6,95	17.2.- San Cristóbal	496	231	265	7,71	5,96	10,36
7.6.- Vallehermoso	462	187	275	5,78	4,81	6,79	17.3.- Butarque	438	184	254	9,34	6,16	15,06
<b>8. Fuencarral-El Pardo</b>	<b>6.147</b>	<b>2.732</b>	<b>3.415</b>	<b>6,26</b>	<b>5,02</b>	<b>7,85</b>	17.4.- Los Rosales	1.260	502	758	7,40	4,99	10,94
No consta barrio	363	172	191				17.5.- Los Ángeles	1.338	561	777	9,33	6,67	13,20
8.1.- El Pardo	98	48	50	6,15	5,24	7,43	<b>18. Villa de Vallecas</b>	<b>2.434</b>	<b>1.043</b>	<b>1.391</b>	<b>7,75</b>	<b>5,52</b>	<b>11,17</b>
8.2.- Fuentelarreina	75	41	34	4,89	5,13	4,67	No consta barrio	87	44	43			
8.3.- Peñagrande	1.390	611	779	6,68	5,21	8,63	18.1.- C. H. de Vallecas	1.344	611	733	7,80	5,78	11,08
8.4.- El Pilar	1.554	686	868	6,67	5,29	8,45	18.2.- Santa Eugenia	1.003	388	615	7,70	5,14	11,30
8.5.- La Paz	1.123	510	613	6,51	5,40	7,93	<b>19. Vicálvaro</b>	<b>2.128</b>	<b>926</b>	<b>1.202</b>	<b>7,22</b>	<b>5,21</b>	<b>10,30</b>
8.6.- Valverde	913	387	526	6,17	4,77	7,94	No consta barrio	78	40	38			
8.7.- Mirasierra	618	270	348	5,03	4,07	6,20	19.1.- C. H. de Vicálvaro	1.365	570	795	6,95	4,91	9,95
8.8.- El Goloso	13	7	6	1,85	2,00	1,84	19.2.- Ambroz	685	316	369	7,69	5,77	10,83
<b>9. Moncloa-Aravaca</b>	<b>3.293</b>	<b>1.486</b>	<b>1.807</b>	<b>6,07</b>	<b>5,13</b>	<b>7,20</b>	<b>20. San Blas</b>	<b>4.200</b>	<b>1.853</b>	<b>2.347</b>	<b>6,21</b>	<b>4,73</b>	<b>8,25</b>
No consta barrio	337	152	185				No consta barrio	224	114	110			
9.1.- Casa de Campo	371	196	175	6,78	6,64	6,92	20.1.- Simancas	651	296	355	6,69	5,00	9,05
9.2.- Argüelles	667	292	375	6,32	5,29	7,47	20.2.- Hellín	252	109	143	7,08	5,15	10,08
9.3.- Ciudad Universitaria	411	185	226	5,67	4,90	6,59	20.3.- Amposta	250	116	134	6,99	5,66	8,86
9.4.- Valdezarza	1.001	433	568	7,30	5,72	9,29	20.4.- Arcos	751	341	410	7,22	5,71	9,36
9.5.- Valdemarín	50	23	27	3,95	3,70	4,34	20.5.- Rosas	788	297	491	5,43	3,68	7,68
9.6.- El Plantío	24	11	13	2,50	1,99	3,23	20.6.- Rejas	147	70	77	5,76	4,66	7,42
9.7.- Aravaca	432	194	238	4,49	3,85	5,25	20.7.- Canillejas	837	380	457	5,96	4,71	7,73
<b>10. Latina</b>	<b>8.777</b>	<b>3.812</b>	<b>4.965</b>	<b>7,39</b>	<b>5,56</b>	<b>9,92</b>	20.8.- El Salvador	300	130	170	5,35	4,30	6,63
No consta barrio	476	210	266				<b>21. Barajas</b>	<b>1.218</b>	<b>573</b>	<b>645</b>	<b>5,94</b>	<b>4,82</b>	<b>7,52</b>

**Mapa. Estimador de la Tasa de Desempleo Registrado (%) a 31 octubre 2003 por Barrios**



Nota: El número de barrio hace referencia al indicado en la tabla

# CONCEPTOS Y NOTAS METODOLÓGICAS

## Conceptos:

**Demandas de Empleo:** Es la solicitud de un puesto de trabajo que realiza un trabajador, desempleado o no, ante una Oficina de Empleo del INEM, Agencia de Colocación, Servicio Europeo de Empleo o en el Registro de Demandantes de Empleo del Exterior.

**Paro Registrado:** El Paro Registrado está constituido por el total de demandas de empleo en alta, registradas por el INEM, existentes el último día de cada mes, excluyendo las que correspondan a situaciones laborales descritas en la Orden Ministerial de 11 de Marzo de 1985 (B.O.E. de 14/3/85) por la que se establecen criterios estadísticos para la medición del Paro Registrado.

**Medición del paro registrado:** De acuerdo con el contenido de la Orden Ministerial de 11 de Marzo de 1985 (B.O.E. de 14/3/85) por la que se establecen criterios estadísticos para la medición del Paro Registrado, se excluyen de éste todas aquellas demandas que al final del mes de referencia se encuentran en alguna de las siguientes situaciones:

- **Pluriempleo:** Demandantes que solicitan otro empleo compatible con el que ejercen.
- **Mejor empleo:** Demandantes que, estando ocupados, solicitan un empleo para cambiarlo por el que tienen.
- **Colaboración Social:** Demandantes perceptores de prestaciones por desempleo que participan en trabajos de Colaboración Social.
- **Jubilados:** Demandantes que son pensionistas de jubilación, pensionistas por gran invalidez o invalidez absoluta y demandantes de edad igual o superior a 65 años.
- **Empleo Coyuntural:** Demandantes que solicitan un empleo para un período inferior a 3 meses.
- **Jornada < 20 horas:** Demandantes que solicitan un trabajo con jornada inferior a 20 horas semanales.
- **Estudiantes:** Demandantes que están cursando estudios de enseñanza oficial reglada siempre que sean menores de 25 años o que superando esta edad sean demandantes de primer empleo.
- **Estudiantes:** Demandantes asistentes a cursos de Formación Profesional Ocupacional, cuando sus horas lectivas superen las 20 a la semana, tengan una beca al menos de manutención y sean demandantes del primer empleo.
- **Demandas suspendidas:** Demandantes con demanda suspendida en tanto permanezcan en esta situación ya que la suspensión de la demanda, que generalmente se tramita a petición del demandante y por causa que lo justifique, interrumpe la búsqueda de empleo.
- **Compatibilidad prestaciones:** Demandantes beneficiarios de prestaciones por desempleo en situación de compatibilidad de empleo por realizar un trabajo a tiempo parcial.
- **Trabajadores Eventuales Agrícolas Subsidiados:** Demandantes que están percibiendo el subsidio agrario o que, habiéndolo agotado, no haya transcurrido un período superior a un año desde el día del nacimiento del derecho.

- **Rechazo de acciones de inserción laboral:** Demandantes que rechacen acciones de inserción laboral adecuadas a sus características, según se establece en el Art. 46, 1.2 de la Ley 8/88 de 7 de Abril.
- **Otras causas:** Demandantes sin disponibilidad inmediata para el trabajo o en situación incompatible con el mismo, como demandantes en situación de incapacidad laboral transitoria o de baja médica, demandantes que están cumpliendo el servicio militar o prestación social sustitutoria, demandantes inscritos para participar en un proceso de selección para un puesto de trabajo determinado, solicitantes de un empleo exclusivamente para el extranjero, demandantes de un empleo solo a domicilio, demandantes que en virtud de un expediente de regulación de empleo, están en situación de suspensión o reducción de jornada o modificación de las condiciones de trabajo, etc... .

## Notas Metodológicas:

### Origen de la información:

- Fichero de demandas de empleo pendientes al último día laborable del mes de referencia registradas en las oficinas del Instituto Nacional de Empleo (INEM) proporcionado por la Subdirección General de Estadística e Informática del INEM.
- A partir del número del documento de identidad se asigna el Distrito y Barrio de residencia de cada uno de los demandantes.
- En aquellos casos en que esto no es posible de forma directa se procede a la imputación probabilística del Distrito en función de la Oficina de Empleo de inscripción del demandante.
- Para el cálculo de las 'tasas de desempleo registrado', aquellos registros en que 'No consta Barrio' se distribuyen de forma proporcional a los casos conocidos entre los barrios de cada Distrito.

### Estimación de la población activa:

- La 'tasa de desempleo registrado' se obtiene como cociente entre el número de parados de cada Barrio y el de activos estimados.
- La población activa debe estimarse a partir de la información conocida. Los últimos datos son los derivados del Censo de Población de 2001. Dado que se observa una gran estabilidad en la relación que para cada sexo existe entre la tasa de actividad de cada Barrio con la referida al total del Municipio a lo largo de cuatro operaciones censales (1986, 1991, 1996 y 2001), se mantiene constante esta relación para la estimación del total de activos por sexo para cada uno de los Barrios, aplicándola al dato más actualizado de tasa de actividad conocido para el conjunto del municipio (Encuesta de Población Activa) para la estimación del número de activos de cada Barrio.

### Estimador de Tasa de desempleo registrado :

- Representa un indicador indirecto de la intensidad del desempleo y representa el número de parados, registrados en el INEM como tales, por cada cien activos residentes en cada uno de los ámbitos de referencia.