

MEMORIA ANUAL 2021. PRINCIPALES RESULTADOS

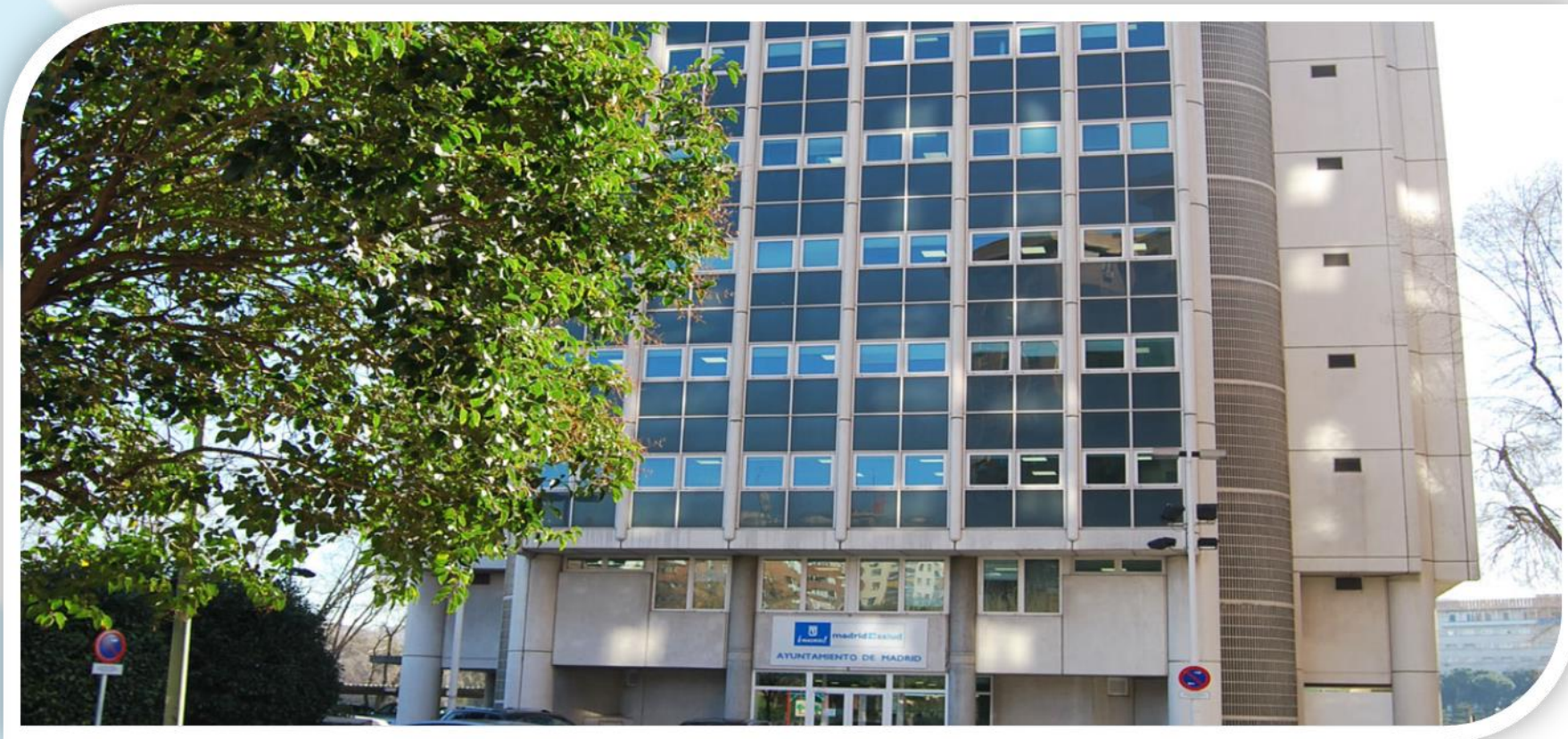




CONTENIDO

1. PRESENTACIÓN
2. ACTUACIONES
3. RESULTADOS
4. COMPROMISO DE CALIDAD
5. PREMIOS Y RECONOCIMIENTOS

1. PRESENTACIÓN

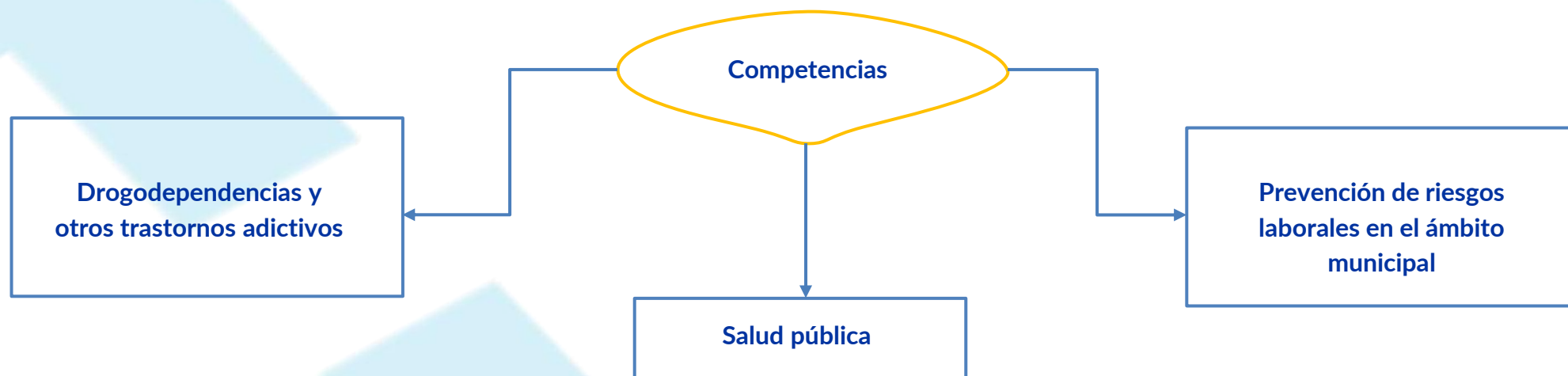


¿QUIÉNES SOMOS?

ORGANISMO AUTÓNOMO ADSCRITO AL ÁREA DE GOBIERNO DE PORTAVOZ, SEGURIDAD Y EMERGENCIAS

¿QUÉ HACEMOS?

Gestionamos las políticas municipales en materia de salud



MISIÓN

Actuar sobre los factores determinantes de la salud relacionados con el entorno y los estilos de vida para favorecer el desarrollo del máximo potencial de salud de la población madrileña, incluyendo a las empleadas y los empleados públicos municipales

VISIÓN

Madrid, una ciudad saludable

VALORES

Orientación a la ciudadanía - Excelencia en el servicio - Participación, cooperación y diálogo - Mejora continua - Innovación e investigación - Equidad - Transparencia

Para Quién



CON QUIÉN

CONSEJO RECTOR

+

Plantilla a
31/12/2021
1.156

+

ÓRGANOS COLEGIADOS DE
ASESORAMIENTO
SEGUIMIENTO Y CONTROL

+

Foro de
Adicciones

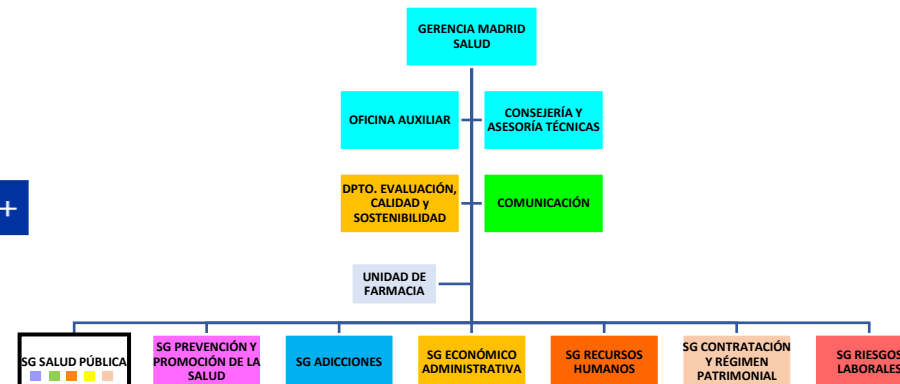
Foro Municipal de
Protección y
Bienestar de los
Animales en la Ciudad
de Madrid

+

COLABORADORES NECESARIOS
Alcaldía, Pleno
AG de Portavoz, Seguridad y Emergencias
Áreas de gobierno
Juntas municipales de distrito

+

ALIANZAS
Convenios interáreas, interadministraciones o con otras instituciones
Foros
Patrocinios
Encomiendas
Participación en comisiones inter- e intrainstitucionales
Colaboración en planes estratégicos
Cooperación internacional
Entidades sociales de la convocatoria de subvenciones

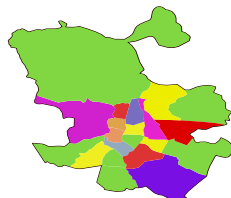


CON QUÉ

PRESUPUESTO
99.586.079,25€



CENTROS Y SERVICIOS



Factores críticos de éxito ⁽¹⁾ globales de Madrid Salud	Peso
1. Valor de las personas de la organización	9,60
2. Estrategia cohesionada	9,20
3. Mejora continua	8,90
4. Comunicación con grupos de interés	8,80
5. Detección de necesidades	8,80
6. Financiación adecuada (capítulo 2)	8,70
7. Adaptación de la respuesta a las necesidades de colectivos específicos	8,50
8. Alianzas firmes y sostenibles	8,30
9. Sistemas de información y comunicación comunes	8,30
10. Formación continuada	8,10
11. Innovación tecnológica	7,90

Líneas de subvención de Madrid Salud en el Plan Estratégico de Subvenciones del Área de Gobierno de Portavoz, Seguridad y Emergencias 2020-2022

Objetivo estratégico	FAVORECER UNA CIUDAD ACTIVA Y SALUDABLE					
Líneas de subvención	Favorecer un entorno saludable (agua, alimentos, medio ambiente) (a)		Promover estilos de vida saludables (b)			Monitorizar el estado de salud de la ciudadanía (c)
Objetivos operativos	Mejorar la seguridad alimentaria	Prevenir los efectos en salud de los factores ambientales y promover entornos urbanos saludables	Evitar o reducir los problemas de adicciones en la población madrileña		Promocionar la salud y el cuidado comunitario mediante la prevención de la soledad no deseada y otros problemas de salud asociados a la vida cotidiana en las grandes ciudades	Analizar el estado de salud de la ciudadanía y las condiciones de salubridad de la ciudad
Acciones	Mejora y ampliación de la oferta analítica del Laboratorio de Salud Pública	Vigilancia en salud y mejora de la geolocalización de factores ambientales	Atención integral a las adicciones	Colaborar con Policía Municipal en el análisis de estupefacientes	Desarrollar programas y servicios para la promoción de la salud ciudadana	Realización y análisis de encuestas y bases de datos del ámbito de la salud pública
Proyectos	4 becas	2 becas	5 convenios 1 convocatoria subvención ONG	2 becas	16 becas	2 becas

A TRAVÉS DE QUÉ

ALINEACIÓN DEL PLAN DE ACTUACIÓN 2021 CON LA ESTRATEGIA DEL AYUNTAMIENTO DE MADRID Y LOS OBJETIVOS DE DESARROLLO SOSTENIBLE

MAPA ESTRATÉGICO AYUNTAMIENTO DE MADRID
Para hacer de Madrid el mejor sitio para vivir y disfrutar
EJES ESTRATÉGICOS

Madrid, ciudad para todas las familias

Madrid, ciudad abierta, culta y deportiva
Madrid, ciudad de oportunidades
Madrid, ciudad sostenible

Madrid responsable, transparente y fácil

OBJETIVOS ESTRATÉGICOS MADRID SALUD

Garantizar las condiciones de salubridad de la ciudad

Prevenir la enfermedad y promocionar la salud y el bienestar para la mejora de la calidad de vida.

Realizar una gestión eficaz, transparente y sostenible

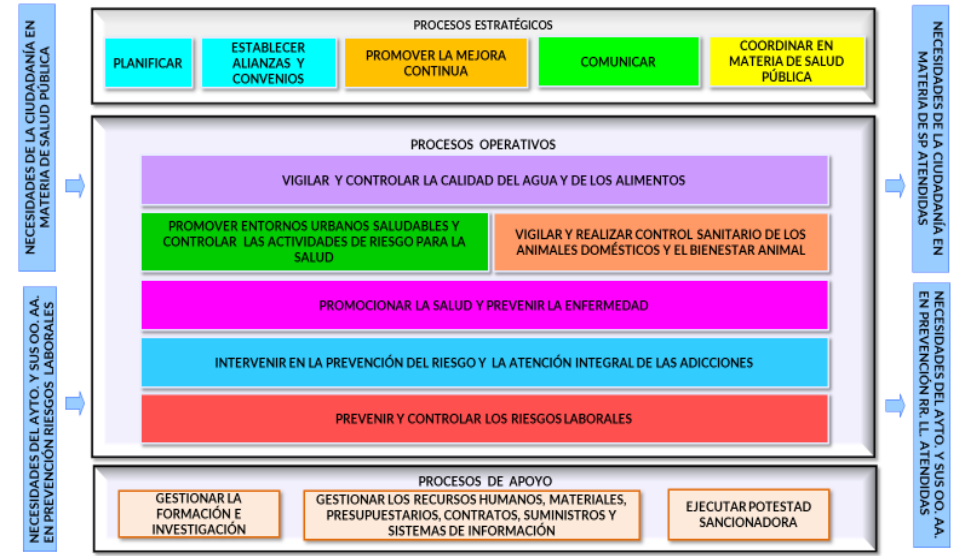
OBJETIVOS DE DESARROLLO SOSTENIBLE

SALUD Y BIENESTAR
EDUCACIÓN DE CALIDAD

FIN DE LA POBREZA
SALUD Y BIENESTAR
TRABAJO DECENTE Y CRECIMIENTO ECONÓMICO
REDUCCIÓN DE LAS DESIGUALDADES

SALUD Y BIENESTAR
CIUDADES Y COMUNIDADES SOSTENIBLES
PAZ, JUSTICIA E INSTITUCIONES SÓLIDAS
ALIANZAS PARA LOGRAR LOS OBJETIVOS

PROCESOS DE MADRID SALUD



32 actuaciones de Madrid Salud integradas en el Plan de Gobierno 2019-2023

Colaboraciones de Madrid Salud con planes y acciones en el ámbito de salud, planes estratégicos y comisiones técnicas municipales o de otras Administraciones

2. ACTUACIONES



DIRECCIÓN Y GESTIÓN. GERENCIA

Comité de Dirección

Coordinación adecuada para la consecución de los fines de Madrid Salud. Lo integran el Gerente, las subdirectoras y subdirectores generales, la jefa del Dpto. de Evaluación, Calidad y Sostenibilidad y el responsable de Comunicación de Madrid Salud.

Oficina Auxiliar de la Gerencia

- Coordinación, distribución y respuesta a **4.324** solicitudes de información.
- Detección y resolución de necesidades internas y externas.
- Gestión y tramitación de demandas institucionales y sociales.
- Identificación y coordinación de la representación institucional.
- Interlocución con responsables políticos e institucionales.
- Seguimiento de los acuerdos del Consejo Rector y del Pleno del Ayuntamiento.

Asesoría Técnica

- Representación de Madrid Salud en foros y grupos de trabajo según designación del Gerente (Programa de Actividades Comunitarias en Atención Primaria y otros).
- Formación de profesionales de Madrid Salud en técnicas y análisis para los estudios de salud de la población.
- Tutorización beca de formación e investigación.
- Las actuaciones referidas a **monitorizar el estado de salud de la ciudadanía y las condiciones de salubridad de la ciudad** que corresponden a la línea estratégica 13, se recogen en la diapositiva 28.



Consejería Técnica

Por designación del Gerente, representación de Madrid Salud en foros, grupos de trabajo, planes y programas municipales transversales:

- **Proyecto transversal Madrid, Ciudad Segura para Mujeres y Niñas.**
- **Plan de Igualdad entre Hombres y Mujeres en el Ayuntamiento de Madrid** en sus ejes de actuación: institución, comunicación y personas.
- **Colaboración con la Oficina de Partenariado y Marca Madrid.**
 - Coordinación con las subdirecciones generales para la elaboración de las fichas de Madrid Salud que se integran en el *Catálogo de proyecto de la ciudad*.
 - Recopilación e información de indicadores de salud presentes en el **Proyecto Marca Madrid** para conocer el posicionamiento de Madrid en *rankings* internacionales.

Colaboración con el Departamento de Evaluación, Calidad y Sostenibilidad:

- Elaboración de los cuestionarios para la recogida de datos del *Estudio de salud de la ciudad de Madrid*.
- Elaboración de la *Encuesta de identificación de mejoras en el trabajo*.
- Coordinación de las respuestas de **Acceso a Información Pública**.
- Seguimiento y coordinación de los informes de riesgos laborales para la Comisión de Salud y Seguridad en el Trabajo.

Colaboración con la Subdirección General de Prevención y Promoción de la Salud en el marco del Proyecto Estratégico para la Prevención de la Soledad No Deseada (SND).

OBJETIVO ESTRATÉGICO 1
Garantizar las condiciones de salubridad de la ciudad

GERENCIA

SG SALUD PÚBLICA

SG ECONÓMICO ADMINISTRATIVA

SERVICIO DE COORDINACIÓN

DPTO. INSPECCIÓN CENTRAL

DPTO. LABORATORIO DE SALUD PÚBLICA

DPTO. COORDINACIÓN

DPTO. SALUD AMBIENTAL

DPTO. SEGURIDAD ALIMENTARIA

DPTO. INSPECCIÓN MERCAMADRID

DPTO. CONTROL DE VECTORES

DPTO. SERVICIOS VETERINARIOS

Líneas estratégicas (LE):

LE 01: Mejorar la seguridad alimentaria en la ciudad

LE 02: Prevenir los efectos en salud de los factores ambientales de riesgo, promover entornos urbanos saludables y controlar las actividades de riesgo en salud pública

LE 03: Actuar sobre las poblaciones de animales domésticos atendiendo a su sanidad y bienestar para minimizar su impacto en la salud pública

LE 04: Supervisar, auditar y coordinar los departamentos de salud de los distritos

La OMS define entornos saludables como aquellos que «apoyan la salud y ofrecen a las personas protección frente a las amenazas para la salud, permitiéndoles ampliar sus capacidades y desarrollar autonomía respecto a salud. Comprenden los lugares donde viven las personas, su comunidad local, el hogar, los sitios de estudio, los lugares de trabajo y el esparcimiento, incluyendo el acceso a los recursos sanitarios y las oportunidades para su empoderamiento».

Desde esta perspectiva, Madrid Salud atiende a aquellos factores del entorno que son objeto de las competencias establecidas en sus estatutos: **seguridad alimentaria, salud ambiental, control de vectores y poblaciones de animales domésticos**, que se alinean con los Objetivos de Desarrollo Sostenible 3 y 4.

OBJETIVOS DE DESARROLLO SOSTENIBLE



SALUD Y BIENESTAR

EDUCACIÓN DE CALIDAD

LÍNEA ESTRATÉGICA 1. MEJORAR LA SEGURIDAD ALIMENTARIA EN LA CIUDAD

Prevenir y controlar los riesgos alimentarios

Garantizar el máximo nivel de protección de las consumidoras y los consumidores frente a riesgos derivados del consumo de alimentos comercializados:

Restauración colectiva: 6.777 inspecciones.

Comercio minorista de la alimentación: 8.043 inspecciones.

Comercio mayorista de la alimentación (Unidad Alimentaria de Mercamadrid): 629 inspecciones y 791 controles.

Controlar las condiciones técnicas e higiénicas de los vehículos de transporte de alimentos y productos alimentarios, así como los productos transportados:

801 inspecciones.

Garantizar que se efectúan controles oficiales, con el fin de verificar que se cumplan los requisitos legales en materia de sistemas de autocontrol, basados en los principios del APPCC, en las empresas del sector alimentario: comercio minorista, restauración colectiva y en la Unidad Alimentaria de Mercamadrid:

Sistemas de autocontrol: 964 auditorías realizadas.



Garantizar la calidad y la seguridad de los productos alimenticios

Desarrollar la vigilancia y control oficial de los riesgos biológicos, químicos, de tipo físico y/o vinculados a la composición y etiquetado, a través del Programa Anual de Toma de Muestras:

5.643 muestras y 101.390 determinaciones.

Programa Anual de Análisis y Control de Alimentos y Productos Alimentarios:

2.238 muestras, de las cuales resultaron conformes a la normativa el 90,9%.

Realizar el control y vigilancia del agua de consumo en grifo

Se han tomado el 94,2% de las muestras de agua de consumo en grifo programadas, de ellas, el 97,45% eran conforme a normativa.

Proporcionar una respuesta rápida y eficaz ante las emergencias alimentarias

232 alertas alimentarias con un tiempo medio de respuesta de 49 minutos.

Expedientes sancionadores relacionados con seguridad alimentaria

Expedientes resueltos: **243**

Adopción de medidas cautelares: **79**

100% de los expedientes terminados en plazo

LÍNEA ESTRATÉGICA 2. PREVENIR LOS EFECTOS EN SALUD DE LOS FACTORES AMBIENTALES DE RIESGO, PROMOVER ENTORNOS URBANOS SALUDABLES Y CONTROLAR LAS ACTIVIDADES DE RIESGO EN SALUD PÚBLICA

Vigilar los efectos en salud de factores ambientales de riesgo

Sistema de Alertas en Salud Ambiental (SASA) por temperaturas extremas:

Olas de calor: 107 días operativo. 12 días activado: 6 en el nivel de precaución y 6 en el nivel de alto riesgo.

Olas de frío: 121 días operativo. 14 días en nivel de alerta.

Activación del Sistema de Alertas en Salud Ambiental por episodios de contaminación atmosférica (ECA) en 13 ocasiones, habiendo permanecido activo durante 26 días dos de ellos por concentraciones elevadas de dióxido de nitrógeno, dos por ozono y veintidós por partículas en suspensión debido a la intrusión de masas de aire africano (intrusión sahariana).

Intervenir en situaciones de insalubridad y deficiente habitabilidad en viviendas

323 expedientes de insalubridad, 932 inspecciones.

155 informes de habitabilidad.



Control de establecimientos/actividades con incidencia en salud pública: estética y gimnasios, aguas recreativas y centros infantiles y sanidad mortuoria

866 inspecciones en establecimientos/instalaciones de estética y gimnasios.

79 inspecciones en instalaciones de aguas recreativas. Control de servicios funerarios: 9 inspecciones, 8 de ellas a las 7 instalaciones de servicios funerarios autorizadas, 1 por la adquisición de nuevos vehículos.

Promoción de entornos urbanos saludables

237 inspecciones en edificios de titularidad municipal de alto riesgo y 53 tomas de muestras.

252 inspecciones en instalaciones de nebulización en terrazas y veladores en la vía pública.

Expedientes sancionadores relacionados con salud ambiental

Expedientes resueltos: 2

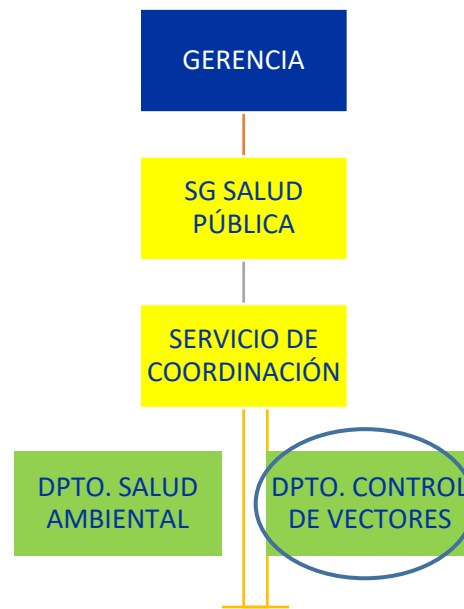
100% de los expedientes terminados en plazo

LÍNEA ESTRATÉGICA 2. PREVENIR LOS EFECTOS EN SALUD DE LOS FACTORES AMBIENTALES DE RIESGO, PROMOVER ENTORNOS URBANOS SALUDABLES Y CONTROLAR LAS ACTIVIDADES DE RIESGO EN SALUD PÚBLICA

Control de vectores y plagas

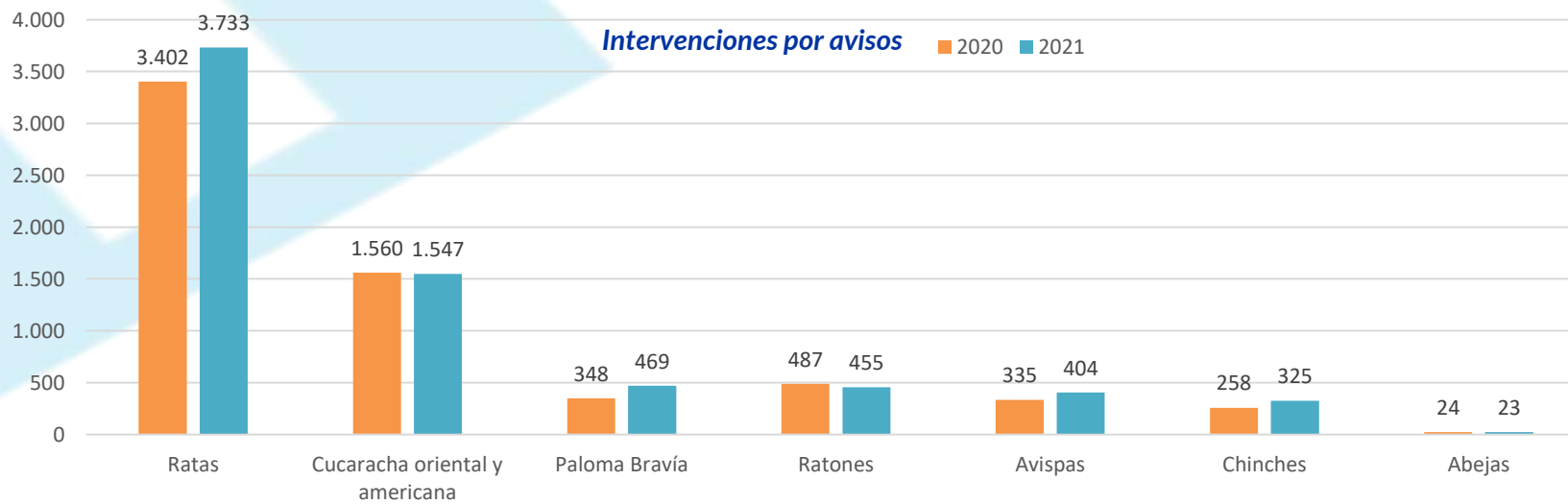
Actuaciones globales 2021. Análisis comparativo 2019-2021

	2019	2020	2021
Actuaciones (inspecciones + tratamientos + gestión avisos todos los programas)	9.785	9.026	10.508
Registros alcantarillado revisados/tratados (programa + atención avisos comunicados)	538.296	471.581	523.780
Total	548.081	480.607	534.288



Prevención y control de plagas en edificios e instalaciones municipales:

4.219 actuaciones (revisiones-tratamientos planificados y atención de avisos), incremento del 32,05% respecto a 2020.



LÍNEA ESTRATÉGICA 3. ACTUAR SOBRE LAS POBLACIONES DE ANIMALES DOMÉSTICOS ATENDIENDO A SU SANIDAD Y BIENESTAR PARA MINIMIZAR SU IMPACTO EN LA SALUD PÚBLICA

Prevenir y controlar la aparición de problemas para la salud y seguridad derivados de la presencia de animales

Ingreso de animales

	2020	2021
Perros	780	899
Gatos (ordinarios)	526	649
Gatos (colonias felinas)	1.172	1.164
Otros animales	154	264
Totales	2.632	2.976

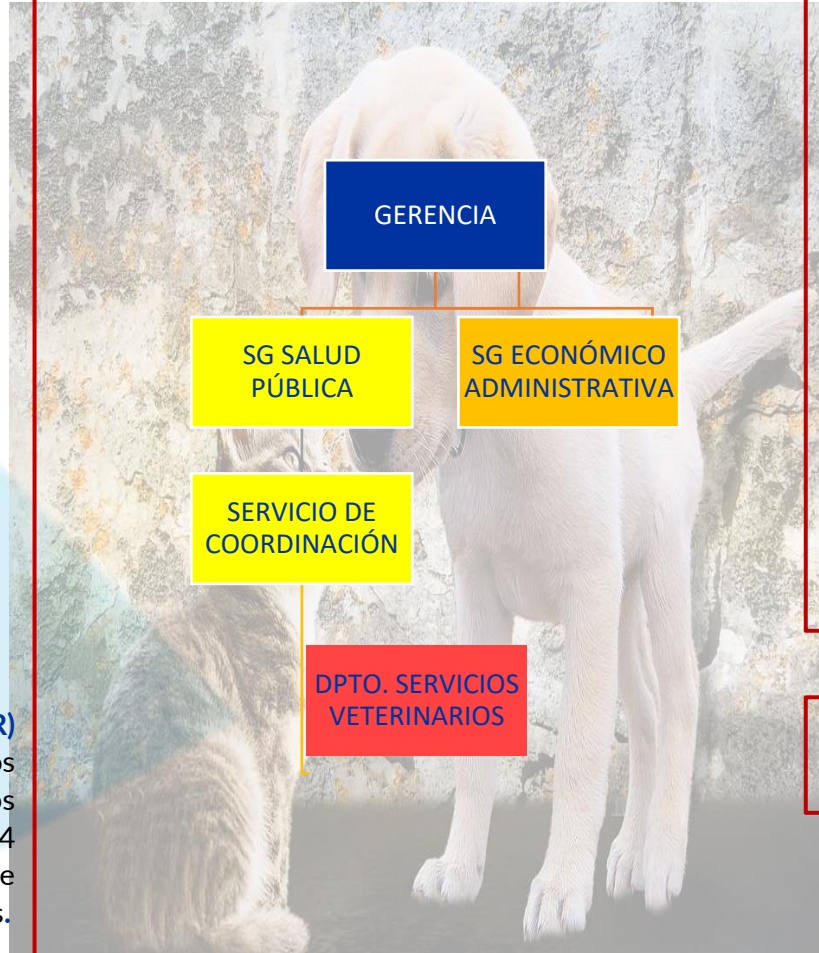
Salida de animales

Animales	2020	2021
Adoptados	818	894
Colonias controladas	1.163	1.148
Recuperados	449	609
Eutanasias	193	176

Servicio Veterinario Municipal de Urgencia (SEVEMUR)

Desde 1993, presta atención de forma urgente a aquellos animales heridos, accidentados, abandonados y extraviados que se encuentran en la vía pública, todos los días del año, 24 horas al día, atendiendo al menos el 85% de las peticiones de actuación recibidas en un tiempo inferior o igual a 2:30 horas.

Fomentar la protección y bienestar de los animales en la ciudad: se ha atendido a 1.948 visitas en el CPA.



Mejorar la sostenibilidad en relación con la presencia de animales en la ciudad

Animales esterilizados por especie

Especie	2020	2021
Perros	240	280
Gatos	1.348	1.444
Otros animales	10	16
Total	1.598	1.740

Gestión de colonias felinas

Actuación	2020	2021
Solicitudes de registro de colonias felinas	302	203
Carnets de colaborador/a entregados	0 ⁽¹⁾	418

⁽¹⁾ Por causa de la pandemia de COVID19 se suspendió la actividad de entregas de carnets ordinarios

Promocionar la adopción de los animales de compañía abandonados: En 2021 se han adoptado 330 perros, 401 gatos y 163 ejemplares de otras especies.

Expedientes sancionadores relacionados con actuar sobre las poblaciones de animales domésticos atendiendo a su sanidad y bienestar para minimizar su impacto en la salud pública

Expedientes resueltos: **667**

94,6% de los expedientes terminados en plazo

LÍNEA ESTRATÉGICA 4. SUPERVISAR, AUDITAR Y COORDINAR LOS DEPARTAMENTOS DE SALUD DE LOS DISTRITOS

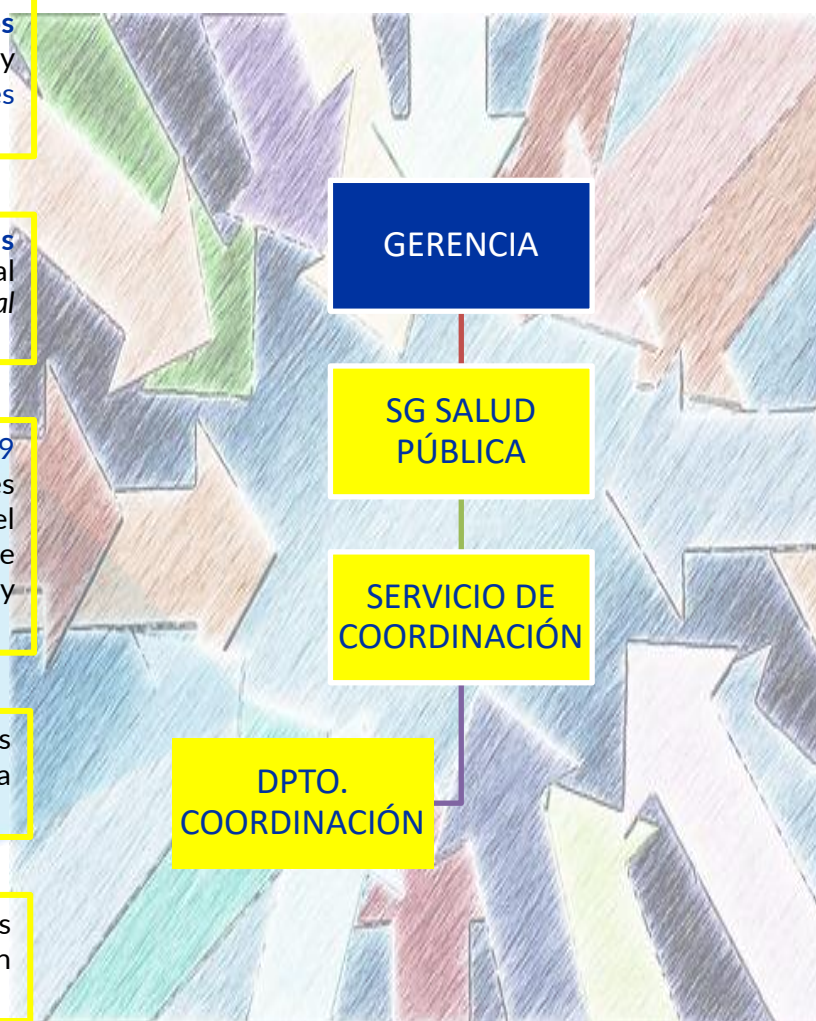
Supervisar las actividades de los departamentos de salud de los distritos en materias de seguridad alimentaria, salud ambiental y protección y bienestar animal. Se han realizado **2 evaluaciones semestrales**.

Auditar los servicios de inspección sanitaria adscritos a los departamentos de salud de los distritos en base al *Procedimiento de auditorías internas del sistema del control oficial de alimentos*: **4 auditorías realizadas**.

Mejorar el sistema de información único: resolución de **129 consultas** y **4 propuestas** de realización de aplicaciones informáticas de las áreas competentes; gestión del equipamiento informático y *software*; gestión y coordinación de las nuevas tecnologías en relación con el teletrabajo; gestión y coordinación de incidencias relacionadas con Office 365.

Proporcionar formación a las inspectoras e inspectores adscritos a los departamentos de salud de los distritos y a la Subdirección General de Salud Pública: **21 cursos realizados**.

Definir y coordinar la participación de profesionales de los departamentos de salud de los distritos y de Madrid Salud en **grupos técnicos de trabajo**: **10 grupos técnicos de trabajo**.



Establecer directrices y fijar criterios de actuación común para los departamentos de salud de los distritos

Elaboración, revisión y actualización de los procedimientos de trabajo	18 procedimientos 19 protocolos
Elaboración de informes técnicos en materia de seguridad alimentaria, salud ambiental y protección y sanidad animal	38
Informes a petición de grupos políticos y plenos	32
Reuniones periódicas con las jefaturas de los departamentos de salud de los distritos	4
Gestión de las denuncias y reclamaciones de la ciudadanía remitidas desde otras Administraciones por razón de competencia	25
Gestión de las solicitudes de informes preceptivos para la inclusión de actividades en el Registro de Animales de Compañía de la Comunidad de Madrid	38
Tramitación de expedientes para la autorización de participación de animales en exposiciones, ferias, filmaciones, sesiones fotográficas y otros eventos	113

OBJETIVO ESTRATÉGICO 2
*Prevenir la enfermedad y
promocionar la salud y el
bienestar para la mejora de la
calidad de vida*

GERENCIA

FARMACIA

SG PREVENCIÓN
Y PROMOCIÓN
DE LA SALUD

SG ADICCIONES

SG PREVENCIÓN
DE RIESGOS
LABORALES

Líneas estratégicas (LE):

LE 05: Desarrollar estrategias de promoción de la salud que potencien el bienestar y la equidad en salud de la población madrileña

LE 06: Ofertar a la ciudadanía de Madrid una intervención integral en materia de adicciones

LE 07: Facilitar un entorno de seguridad y salud laboral

OBJETIVOS DE DESARROLLO SOSTENIBLE



FIN DE LA POBREZA



SALUD Y BIENESTAR



TRABAJO DECENTE Y CRECIMIENTO ECONÓMICO



REDUCCIÓN DE LAS DESIGUALDADES

La Organización Mundial de la Salud (OMS) definió el estilo de vida relacionado con la salud como «Una forma general de vida basada en la interacción entre las condiciones de vida en un sentido amplio y los patrones individuales de conducta determinados por factores socioculturales y características personales».

De acuerdo con ello, Madrid Salud plantea objetivos relacionados con la prevención y promoción de la salud, la prevención y atención integral de las adicciones y la prevención de los riesgos laborales, y contribuye a la consecución de los Objetivos de Desarrollo Sostenible 1, 2, 3, 8 y 10.

LÍNEA ESTRATÉGICA 5. DESARROLLAR ESTRATEGIAS DE PROMOCIÓN DE LA SALUD QUE POTENCIEN EL BIENESTAR Y LA EQUIDAD EN SALUD DE LA POBLACIÓN MADRILEÑA

Capacitar a la ciudadanía madrileña para mejorar su nivel de salud en condiciones de equidad

Ocho programas marco: Alimentación, Actividad Física y Salud; Promoción de la Salud en el Ámbito Educativo; Salud Sexual y Reproductiva; Envejecimiento Activo y Saludable; Salud Materno-Infantil; Prevención y Control del Consumo de Tabaco; Promoción de la Salud Mental; Desigualdades Sociales en Salud.

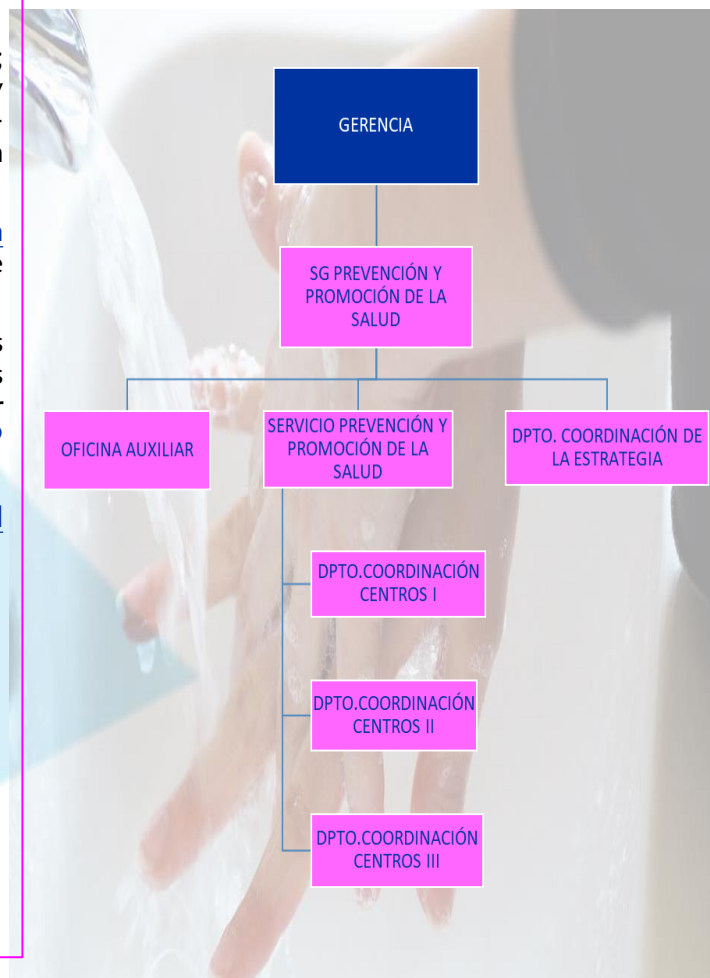
Estrategia de prevención y promoción de la salud Madrid, una Ciudad Saludable 2021-2024, aprobada por Acuerdo de 25 de noviembre de 2021 de la Junta de Gobierno de la Ciudad de Madrid.

Prevención y contención del contagio de COVID-19. Actividades realizadas: cribar y diagnosticar para romper la cadena de contagios en el personal municipal, realización de PCR, asesorar para prevenir el contagio (400 consultas atendidas) e informar a la ciudadanía (309 carpas informativas).

Programa de prevención de la obesidad en población en edad escolar: participan 2.886 alumnos/as de 12 centros educativos.

Actividad comunitaria, de atención individual y grupal:

Actividades comunitarias	465 proyectos 39.071 participantes
Actividad grupal	920 actividades (3.755 sesiones) 12.721 participantes (7.625 M y 5.095 H)
Atención individual	CMSc y Centro Joven: 86.179 citas; 48.793 personas (37.349 M y 11.444 H)



Fomentar el bienestar de la población madrileña mediante la prevención de la soledad no deseada, el duelo complicado y el abordaje de los determinantes sociales en salud

Proyecto estratégico para la prevención de la soledad no deseada: han participado más de 11.300 personas. La web www.soledadnodeseada.es ha recibido más de 87.000 visitas.

Proyecto Comunidades Compasivas - Prevención del Duelo Complicado. En noviembre de 2021 se adjudicó el contrato para el apoyo y asesoramiento que se desarrolla en los 16 CMSc, Centro Joven y Centro de Prevención del Deterioro Cognitivo.

Programa de Desigualdades Sociales en Salud: 347 proyectos comunitarios y 134 actividades grupales.

Contribuir a la prevención de la enfermedad

Los centros específicos (Salud Bucodental, Prevención del Deterioro Cognitivo, Promoción de Hábitos Saludables, Salud Internacional, Centro de Apoyo a la Seguridad) y los centros de apoyo diagnóstico (Especialidades Médicas, Laboratorio de Análisis Clínicos y Diagnóstico por Imagen) atendieron a 16.038 personas (7.780 M y 8.258 H). Entre otras actividades: 599.063 determinaciones analíticas; 9.318 radiografías, ecografías, mamografías, densitometrías, etc. Citas: prevención tuberculosis 226; salud urológica 701; ALAS 298; diabetes 171; prevención cáncer cutáneo 1.425; ITS/VIH 8.991; prevención deterioro cognitivo 1.588; exploraciones estomatológicas 2.865.

Vacunaciones:

Gripe, meningococo ACWY y calendario sistemático vacunal: 29.112 personas.

COVID-19: 114.448 dosis (16 CMSc y Centro Salud Internacional).

LÍNEA ESTRATÉGICA 6. OFERTAR A LA CIUDADANÍA DE MADRID PREVENCIÓN Y ATENCIÓN INTEGRAL EN MATERIA DE ADICCIONES

Prevenir las conductas adictivas y reducir sus riesgos asociados

Segunda campaña de sensibilización frente a los juegos de azar y apuestas deportivas #ApostarNoEsUnJuego con tres nuevos audiovisuales.

Web www.serviciopad.es: 281.075 sesiones.

e-book: *Prevención del trastorno por juego de azar*.

Plataforma de formación a distancia: 2.698 participantes.

Coordinación: 1.478 profesionales.

Proyectos de intervención comunitaria: 6

Garantizar la atención integral de las adicciones de adolescentes y jóvenes (hasta 24 años) y la atención a sus familias.

El cannabis es la droga más consumida tanto en los casos de riesgo como en los que tienen criterios de adicción (64%). Incremento (70%) de adolescentes y jóvenes que inician tratamiento por riesgo de adicción al alcohol. 388 personas acuden por uso inadecuado de las TIC o problemas de juego de azar y apuestas deportivas (incremento del 76% respecto a 2020).

Garantizar la detección y reducción del daño de las personas que presentan dificultades para dejar las adicciones

a través de los servicios de atención en proximidad y reducción del daño: Centro Nocturno de Atención Básica Sociosanitaria, Unidad Móvil Madroño, Programa de Intervención con Población Inmigrante (Istmo); Servicio de Atención en Proximidad (San Blas, Caño Roto, Embajadores, Villa de Vallecas y Cañada Real).

Garantizar el tratamiento integral y la reinserción a las personas que presentan adicciones y la atención a sus familias

Perfil: 77,19% varones y 22,81% mujeres; edad media: hombres 44,78 años y mujeres 48,33; el 77,19% de nacionalidad española; en paro: 43,20% de los hombres y el 39,30% de las mujeres: en tratamiento por consumos de alcohol, cocaína y cannabis: 69,29%.

Intervención con adicciones comportamentales: 136 personas (118 hombres y 18 mujeres).



Principales indicadores	2020	2021
Alumnado que recibe formación en prevención de drogas	6.267	23.202
Profesorado que recibe formación en prevención de drogas	961	1.396
N.º de familias atendidas en el Programa de Prevención de Adicciones	1.737	1.712
Personas en tratamiento en los CAD y CCAD	8.589	9.157
Personas con diagnóstico de patología dual en tratamiento en los CAD y CCAD	2.668	2.385
Personas sin hogar en tratamiento en los CAD y CCAD	654	725
N.º de adolescentes con criterios de adicción que reciben atención en los CAD/año	662	731
N.º de familias de personas con adicciones atendidas en los CAD y CCAD	949	1.053
Inserciones laborales de personas en tratamiento en los CAD y CCAD	430	622
Personas detenidas asesoradas por el SAJIAD	2.862	4.501
Intervenciones del Programa de Mediación Comunitaria en Adicciones	1.771	2.203
N.º de proyectos de investigación desarrollados	1	3
N.º de investigaciones en curso	4	2

Expedientes sancionadores relacionados con la Ley 5/2002, sobre Drogodependencias y Otros Trastornos Adictivos y Ley Orgánica 4/2015, de Protección de la Seguridad Ciudadana

Expedientes sancionadores por consumo de alcohol en la vía pública resueltos: 17.390

Expedientes sancionadores por venta de alcohol y tabaco (menores y/o establecimiento no autorizado): 51

100% de los expedientes terminados en plazo

LÍNEA ESTRATÉGICA 7. FACILITAR UN ENTORNO DE SEGURIDAD Y SALUD LABORAL

Reducir los accidentes de trabajo, enfermedades profesionales y todo tipo de incidencias sobre la seguridad y salud del personal público municipal

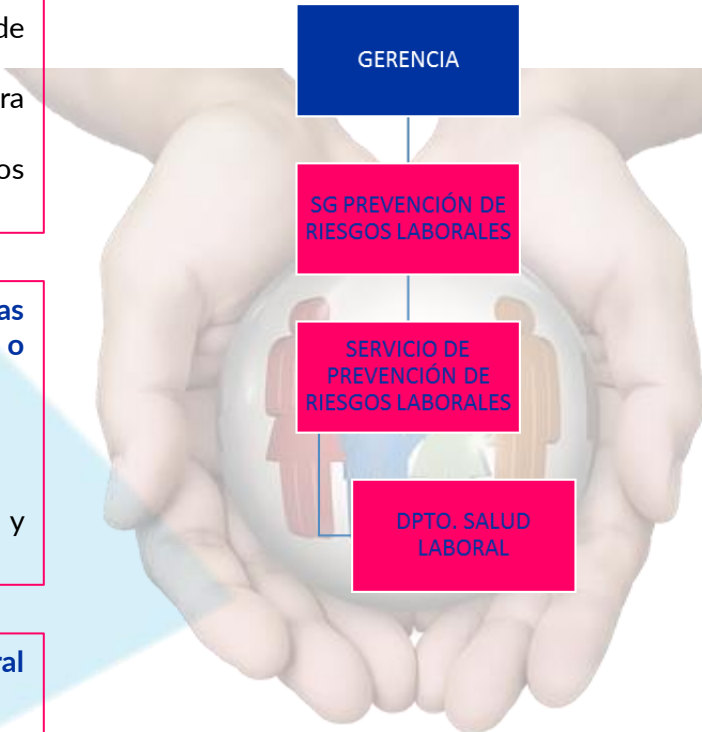
Reuniones de la Comisión Permanente del Comité de Seguridad y Salud: **12**
 Procedimientos de trabajo o herramientas de mejora elaborados: **1**
 Emisión de informes jurídicos y/o administrativos realizados: **18**

Eliminar o reducir los riesgos laborales mediante medidas preventivas en el origen, técnicas u organizativas, colectivas o individuales, así como mediante la formación e información

106 evaluaciones de riesgos.
106 informes de asesoramiento en materia de PRL.
8 Informes y recomendaciones sobre la COVID-19.
35 acciones formativas que alcanzan a **863** empleadas y empleados municipales.

Actividad realizada por el Departamento de Salud Laboral durante la crisis COVID-19 en el año 2021

143 informes sobre personal especialmente sensible.
45 determinaciones antigénicas.
1.008 seguimientos de casos confirmados.
1.232 seguimiento de contactos estrechos confirmados.
 Más de **5.000** PCR solicitadas y gestionadas.



Velar por la vigilancia de la salud del personal público y realizar las adaptaciones o cambios de puesto de trabajo necesarios por motivos de salud

Vigilancia y control de la salud	Realizado 2021
Reconocimientos médicos de vigilancia de la salud	5.813
Porcentaje de reconocimientos de vigilancia salud que reciben informes de aptitud psicofísica	100%
Reconocimientos médicos sobre las bases de las oposiciones	719
Reconocimientos ginecológicos preventivos	2.413
Vacunaciones realizadas	200
Procedimientos para mejorar los reconocimientos	2

Optimizar el proceso de cambio de puesto de trabajo por motivos de salud y la gestión de la actividad objeto de competencia	Realizado 2021
Informes de adaptación o cambio de puesto de trabajo	207
Actuaciones relacionadas con el estudio y asesoramiento sobre procesos relacionados con adaptaciones, discapacidades, incapacidades y enfermedades relacionadas con la actividad laboral en las evaluaciones relacionadas con los procedimientos de adaptación/movilidad por motivos de salud	1.035

OBJETIVO ESTRATÉGICO 3
Realizar una gestión eficaz, transparente y sostenible



Líneas estratégicas (LE):

- LE 08: Gestionar el capítulo 1 del presupuesto y los recursos humanos aumentando la motivación de las personas que trabajan en Madrid Salud
- LE 09: Mejorar de forma continua los servicios y potenciar el compromiso social y ambiental
- LE 10.1 Y 10.2: Mejorar los procesos administrativos y optimizar el presupuesto
- LE 11: Potenciar la comunicación
- LE 12: Establecer alianzas
- LE 13: Monitorizar el estado de salud de la ciudadanía y las condiciones de salubridad de la ciudad

El establecimiento de alianzas contribuye a la consecución del objetivo de desarrollo sostenible número 17: un programa exitoso de desarrollo sostenible requiere alianzas entre los gobiernos, el sector privado y la sociedad civil.

Asimismo, para cumplir la misión que tiene encomendada Madrid Salud, es imprescindible conocer cuál es la situación de la ciudad de Madrid en relación con la salubridad y la salud de la ciudadanía.

OBJETIVOS DE DESARROLLO SOSTENIBLE



LÍNEA ESTRATÉGICA 8. GESTIONAR EL CAPITULO 1 DEL PRESUPUESTO Y LOS RECURSOS HUMANOS AUMENTANDO LA MOTIVACIÓN DE LAS PERSONAS QUE TRABAJAN EN MADRID SALUD

Gestionar el capítulo 1 del presupuesto

Definitivo	Crédito		% ejecución
	Dispuesto	Disponible	
67.924.628	62.471.871	5.452.757	91,97

Plantilla a 31/12/2021	1.156
Plazas afectadas por modificaciones de la relación de puestos de trabajo (RPT)	729
Emisión de certificados electrónicos de empleado público	244
Seguimiento de bajas por enfermedad común	735
Seguimiento de bajas por accidente laboral	11

Gestionar los sistemas de información de Madrid Salud y promover la vía telemática como canal de gestión

Mantenimiento de arquitectura de las aplicaciones informáticas OMI-MS y OMI-SL. Nuevas funcionalidades requeridas por la SG de Prevención y Promoción de la Salud y la SG de Prevención de Riesgos Laborales. Adaptación a la nueva versión WEB del producto. Explotación de datos de las aplicaciones informáticas OMIWEB-MS y OMIWEB-SL. Proyecto Business Intelligence (BI) para la aplicación informática Datawarehouse OMIWEB-SL. Gestión de vacunaciones realizadas en Madrid Salud para la inclusión en servicios automatizados de la Comunidad de Madrid. Gestión de peticiones de dotación informática y líneas de voz y datos.



Mejorar la comunicación interna

- 4 encuentros informativos con 69 asistentes.
- 1 taller y 5 cursos (2 de ellos en formato online).
- Organización, coordinación y diseño, de la actividad de apoyo emocional, **Los Lunes SEDA**, a desarrollar durante 12 semanas con diferentes pódcast a través de Ayre, conducidos por Raquel Martín Pozas, Sección Especialidades Médicas.
- 4 vídeos gestionados y programados en espacio **¿Quién es Quién en Madrid Salud?**
- 15 actividades/vídeos con motivo de **días internacionales y otros**.
- Boletín interno **Nos Conectamos** números 1 y 2.

Gestionar personas

- 10 puestos adjudicados de libre designación y 25 de concursos resueltos. 3 contratos de interinidad.
- 1 programa de carácter temporal (PCT) y 1 de acumulación de tareas tramitados y aprobados en 2021. 5 programas temporales de empleo (PET) y 2 PCT aprobados en años anteriores gestionados en 2021.
- Acción social corporativa:
 - 1.389 personas beneficiarias del abono transporte y 283 de la ayuda en metálico.
 - 3.123 tramitaciones de solicitudes de diferentes tipos de ayuda.
- Se han tramitado 7 ejecuciones de sentencia, 2 procedimientos abreviados, 5 recursos potestativos de reposición en materia de acción social.
- En el ámbito de las relaciones laborales, solo se ha autorizado 1 asamblea de trabajadores, pero sí 36 reuniones solicitadas por los sindicatos en los distintos centros de Madrid Salud, 21 expedientes de altas y bajas en cuotas sindicales y 247 peticiones y modificaciones de horas sindicales.
- Índice de absentismo: 6,78% (un 19% más bajo que en 2020).

LÍNEA ESTRATÉGICA 9. MEJORAR DE FORMA CONTINUA LOS SERVICIOS Y POTENCIAR EL COMPROMISO SOCIAL Y AMBIENTAL

Apoyar la gestión eficaz de Madrid Salud

Mantener actualizada la estrategia de MS y desarrollo e implementación de sistemas de gestión y evaluación: Coordinar la participación y actualización de información en el Plan Operativo de Gobierno del Ayuntamiento de Madrid (POG) y en la Estrategia de localización de los ODS; Coordinación de la elaboración del Plan de Actuación 2021 de MS y en la elaboración de objetivos e indicadores presupuestarios; Evaluación del periodo 2021 del Plan Estratégico de Subvenciones 2020-2022. Evaluación de las acciones de patrocinios y propuesta para 2022; Desarrollo y seguimiento del cuadro de mando integral de MS.

Promover la identificación y el rediseño de procesos: Coordinación de la revisión de **3** mapas de procesos y **4** procesos; Revisión de la Visión, Misión y Valores de la organización.

Impulsar la cultura de excelencia en la organización

Actualización de información en diferentes portales y coordinación de respuestas a solicitudes de acceso a información: respuesta a **20** solicitudes de acceso a información pública; actualización de información de planes, memorias, gastos protocolarios y de viajes y actualización de información en el portal de Datos Abiertos, *Madrid en cifras*, *Anuario estadístico* y Áreas de información estadística.

Seguimiento del sistema de gestión de mejoras de Madrid Salud

Promover el análisis de la percepción de personas usuarias: **3** encuestas de satisfacción.

Afianzar el compromiso con la ciudadanía a través de las cartas de servicios: se han realizado **3** auditorías de CS para renovar las certificaciones.

Gestionar e impulsar el conocimiento y la innovación

Impulsar la formación de las personas de la organización:

- Formación específica de MS: **32** actividades formativas (42 ediciones) con **931** plazas y un grado de satisfacción de **4,39** sobre 5.
- Plan de formación municipal: **1.810** plazas de actividades formativas; **1,6** cursos/persona/año y un grado de satisfacción de **4,04** sobre 5.

Tutorización: **56** profesionales de Madrid Salud han participado como tutoras/es.

Docencia: **658** horas de clases (cursos o másteres), **38** profesoras/es de distintos servicios de Madrid Salud.

Investigación: **43** trabajos de investigación. Realización de la *Encuesta de salud de la ciudad de Madrid 2021*.



Impulsar, desarrollar y coordinar la sostenibilidad ambiental y social de la organización

Mejorar la gestión ambiental:

- Instalación de medidores de CO2, humedad y temperatura en todas las dependencias para control ambiental de la calidad del aire en los puestos de trabajo.
- Participación en diferentes foros y grupos de trabajo ligados a la sostenibilidad, intra- y extramunicipales .
- Gestión de residuos: adaptación a los cambios exigidos por la pandemia.
- Cambio del sistema de riego en el CPA para mejorar su eficiencia.
- Medidas de eficiencia energética: cambio de calderas, mejora de la climatización, impermeabilización de cubiertas.
- Mitigación de emisiones: 4 nuevos cargadores para vehículos eléctricos, optimización de las rutas de transporte para mensajería, lavandería y el traslado de muestras analíticas para PCR.

Promover el compromiso social de la organización:

- Actuaciones con personas con discapacidad: visita al CPA para un grupo de niños y niñas del Colegio de Educación Especial (Fundación San José).
- Actuaciones con colectivos en riesgo de exclusión social: captación y vacunación; actividades de voluntariado en el CPA.

Cooperación al desarrollo: donación de diverso material sanitario (Proyecto de Mejora de Salud Basari. Senegal).

Gestionar el desarrollo de eventos de Madrid Salud

- Gestión y organización de **324** actividades de difusión y **23** eventos institucionales.
- **6.595** unidades de publicidad y propaganda distribuidas.

Realizar apoyo logístico a las actividades de Madrid Salud

- Gestión del contrato de servicio de transporte: **597 servicios en 179 días**.
- **37.244** publicaciones y **118.909** impresos normalizados distribuidos.
- **239** pedidos tramitados a través de la aplicación Almacén.
- Traslado de mobiliario y equipos informáticos: **320** servicios.
- **1.526** etiquetado de inventario.

LÍNEA ESTRATÉGICA 10.1. MEJORAR LOS PROCESOS ADMINISTRATIVOS Y OPTIMIZAR EL PRESUPUESTO

- **Rendición de cuentas** al Tribunal de Cuentas: registro de todos los hechos contables.
- **Control de todos los bienes muebles e inmuebles**
 - Inventario: 410 bienes propios por un valor de 112.693.588,79 €.
 - Bienes muebles menores de 6.000 €: 12.300 bienes por un valor de 5.175.456,73 €.
 - Mas de 13.000 bienes en edificios adscritos a Madrid Salud.
- **Cumplimiento de obligaciones tributarias y con la Seguridad Social.**

Tesorería

Tesorería	
Ordenaciones de pago	200
Pagos a terceros	3.471
Arqueos de Tesorería trimestrales de cada una de las cuatro cuentas bancarias	4
Garantías de depósito constituidas	32
Garantías de depósito devueltas	35
Embargos tramitados	14
Informes trimestrales de morosidad y activos financieros	4
Informe mensual de circular 4/2012 del Banco de España	12
Pagos por sistema de anticipo de caja fija	798



Presupuestos

47 modificaciones presupuestarias; 98 proyectos de inversión (desgloses); 11 creaciones de partidas presupuestarias de gastos e ingresos; 12 Informes de ejecución presupuestaria y resumen general de tesorería.

- **Presupuesto de ingresos:** 92.005.186,41 €, un 92,39% de las previsiones definitivas.
- **Presupuesto de gastos:** 91.592.040,86 €, 91,97% respecto a los créditos definitivos (99.586.079,25 €). Obligaciones reconocidas suponen un aumento en términos absolutos de 5.864.313,72 euros, esto es, un 6,84% de incremento respecto al ejercicio anterior.

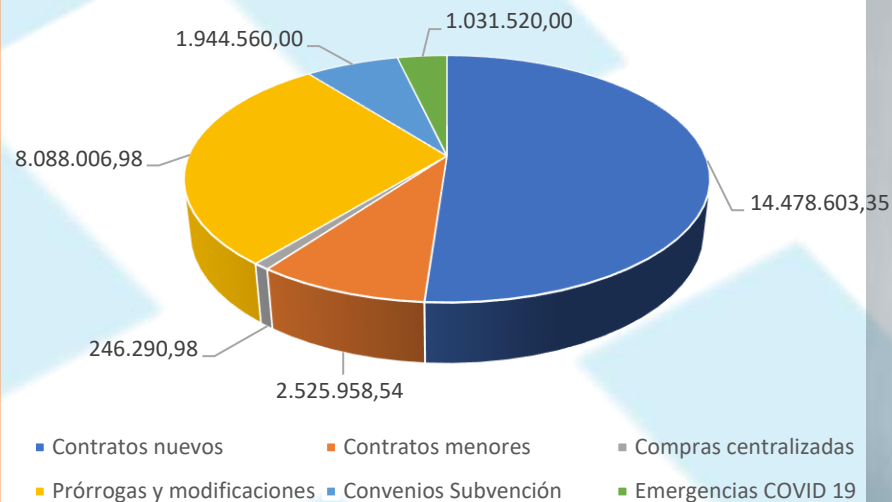
Tramitar expedientes sancionadores en plazo

Expedientes sancionadores	Objetivo para 2021	Cumplimiento
Seguridad alimentaria	99%	100%
Salud Ambiental	99%	100%
Protección animal	90%	94,6%
Consumo de alcohol en vía pública	90%	100%
Venta de alcohol y tabaco (menores y/o establecimientos no autorizados)	90%	100%

LÍNEA ESTRATÉGICA 10.2. MEJORAR LOS PROCESOS ADMINISTRATIVOS Y OPTIMIZAR EL PRESUPUESTO

Promover la gestión eficaz de los servicios competencia de Madrid Salud

Actuaciones en materia de contratación (importe total)



Mejorar la gestión patrimonial de los bienes muebles, inmuebles e instalaciones de Madrid Salud

2 expedientes de responsabilidad patrimonial.

Actuaciones en materia de conservación de patrimonio

- Gestión de más de mil avisos comunicados por los centros, que han generado 1.936 incidencias de elementos constructivos, instalaciones y equipamientos técnicos, de las cuales han quedado resueltas a 31 de diciembre de 2020 1.684 (86,98%).
- Se han llevado a cabo 12 obras menores de reforma y rehabilitación, 1 obra mayor y 6 menores y 2 expedientes abiertos en varios edificios adscritos a Madrid Salud, en los cuales se han realizado actuaciones por un importe total de 1.276.308,83 €.

Medidas de ahorro

- Control de los casos de incrementos de consumos investigando las causas de dichos incrementos y promoviendo diversas medidas de ahorro en los supuestos en los que ha sido posible: **restricción** de impresoras en color, fotocopias a dos caras, uso de **cubos y depósitos para papel reciclado**, eliminación de papel con membrete, correo interno en **sobre multidirección**, **apagado** de luces/climatizadores/termostatos en despachos al finalizar la jornada laboral y en salas o despachos vacíos o sin uso, apagado diario de la pequeña maquinaria de mesa, uso restringido de móviles corporativos, **aplicación de temperaturas oficiales**, selección de material de oficina de **bajo coste**, **acumulación de documentación** para un mismo destino evitando remisiones sucesivas, aplicación de elementos de **bajo consumo o de ahorro energético**, implantación de **protocolos de seguimiento de consumos energéticos** para detección de excesos, utilización preferente de comunicaciones electrónicas, instalación de **placas fotovoltaicas** y utilización de **vehículos eléctricos e híbridos**.

Incidencia en el desarrollo de otras líneas estratégicas de Madrid Salud: 20 becas ofertadas (formación e investigación); contratos diversos de suministros y/o servicio y de gestión de servicio público; **convenios** de colaboración; **cursos** de formación; **publicaciones** en el Tablón de Edictos y en el Perfil del contratante municipal de licitaciones; comunicación, para su **publicación en la web**, de las convocatorias de becas; **publicación en boletines oficiales**; **atención** electrónica, telefónica y presencial a las empresas/personas que licitan.

LÍNEA ESTRATÉGICA 11. POTENCIAR LA COMUNICACIÓN

Hacer llegar a la ciudadanía de Madrid la información de los servicios que presta Madrid Salud

- Sugerencias, reclamaciones, felicitaciones y peticiones de información: **1.230 solicitudes**, un 14,63% más que en 2020; 935 son sugerencias, reclamaciones y felicitaciones y 295 son peticiones de información.
- Tiempo de respuesta: **5,11 días naturales** desde que se presenta la solicitud; **3,01 días** desde que llega a Madrid Salud.

Promover la vía telemática

Registro electrónico: se ha **incrementado en un 20,69%** respecto a 2020.

Consolidación de la ventanilla única: **59,74% de incremento** de los escritos presentados para remitir a otras Administraciones a través de las aplicaciones informáticas ORVE/SIR.

Digitalización de solicitudes y documentos. Compromiso asociado a la Carta de Servicios de Registro: digitalización como mínimo del 70%. En 2021 se han **digitalizado el 97,67%** de las solicitudes y documentos presentados en el cauce presencial.

Incrementar los contenidos divulgativos digitales en formato audiovisual

www.soledadnodeseada.es



www.adoptaunanimal.es



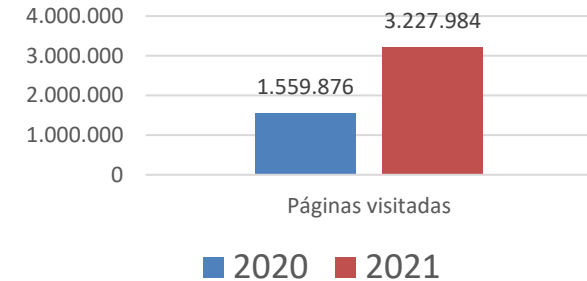
GERENCIA

OFICINA AUXILIAR

COMUNICACIÓN

Potenciar la usabilidad, accesibilidad y visibilidad multidispositivo de la web de Madrid Salud

www.madridsalud.es



Aumentar la presencia de Madrid Salud en las redes sociales

Twitter	2020	2021
N.º seguidoras/es totales	16.627	18.689
N.º nuevos seguidores/as		2.063 (+12,41%)

Instagram	2020	2021
N.º seguidoras/es	1.765	2.749
N.º nuevos seguidores/as		984 (+55,75%)

YouTube	2020	2021
N.º seguidoras/es	624	1200
N.º nuevos seguidores/as		576 (+91,78%)
174 vídeos publicados con más de 102.000 visualizaciones y 2.700 horas de reproducción		

LÍNEA ESTRATÉGICA 12. ESTABLECER ALIANZAS-FARMACIA

Naturaleza del objeto de los procedimientos de adquisición (ejercicio 2021)

Descripción	Importe en €
Vacunas Centro Salud Internacional	40.885,94
Material fungible y medicación del resto de centros de Madrid Salud	433.367,94
Contratación de emergencia	510.000,00
Samur-Protección Civil (Encomienda de Gestión)	142.970,76
TOTAL IMPORTE 2021 FARMACIA	1.127.224,64

Número de pedidos a Farmacia

Centros	%	N.º envíos/año
Centros de Madrid Salud (SGPPyS)	63,41	1.274
Centros de atención a las adicciones (CAD) (SG de Adicciones)	13,44	270
Centro Fabiola de Mora y Aragón y resto SGPRL	3,09	62
Samur-Protección Civil (Encomienda de Gestión)	0,8	16
Otros departamentos del OAMS	19,26	387
Total	100	2.009

GERENCIA

FARMACIA

A lo largo del año se han distribuido a los diferentes centros un total de 2.009 pedidos de material fungible y especialidades farmacéuticas. La media de pedidos mensuales es de 167.



LÍNEA ESTRATÉGICA 12. ESTABLECER ALIANZAS-LABORATORIO MUNICIPAL DE SALUD PÚBLICA

Programa de Control de Contaminantes Atmosféricos			
Laboratorio de Salud Pública (Madrid Salud)–Servicio de Protección a la Atmósfera (AG de Medio Ambiente y Movilidad del Ayto. de Madrid)			
Soportes de muestreo ambiental	Contaminantes		Total
	Metálicos (As, Cd, Ni y Pb)	Orgánicos Benzo (a) pireno	
Filtros analizados	122	54	176
Controles de calidad	21	1	22
N.º total de muestras analizadas	143	55	198
N.º determinaciones	556	55	611

Programa de Calidad de Suelos, Sustratos y Compost en Huertos Urbanos		TOTAL
Laboratorio de Salud Pública (Madrid Salud) – DG Sostenibilidad y Control Ambiental		
(AG de Medio Ambiente y Movilidad del Ayto. de Madrid)		
Suelos analizados	33	
Controles de calidad	4	
N.º total de muestras analizadas	37	
N.º determinaciones	524	

Análisis de aguas de piscina (polideportivos municipales)				
Nombre producto	Nombre subproducto	Muestras OO		Determinaciones
		Cumple	No cumple	
Aguas continentales tratadas	Agua de piscina	299	69	2188
	Fuentes ornamentales no transitables	2		2
Aguas continentales tratadas OO		301	69	2190



Unidad Técnica de Análisis de Estupefacientes

Muestras decomisadas

Año	N.º decomisos	N.º muestras	N.º muestras totales para análisis de THC	N.º de muestras totales para análisis de OTRAS SUSTANCIAS (cocaína, anfetaminas, heroína, etc.)	N.º total de determinaciones realizadas
2020	3.157	3.361	2.638	723	21.380
2021	4.052	4.342	3.599	743	25.867

Muestras de fluido oral

Año	Total muestras analizadas	Total sustancias detectadas	Mínimo sustancias/muestra	Máximo sustancias/muestra	N.º total de determinaciones realizadas
2020	625	2.630	1	13	12.500
2021	601	2.353	1	11	12.023

GERENCIA

LÍNEA ESTRATÉGICA 13. MONITORIZAR EL ESTADO DE SALUD DE LA CIUDADANÍA Y LAS CONDICIONES DE SALUBRIDAD DE LA CIUDAD

OFICINA
AUXILIAR

CONSEJERÍA Y
ASESORÍA
TÉCNICA

DPTO.
EVALUACIÓN Y
CALIDAD

Analizar la situación de la salud de la población de la ciudad de Madrid y sus factores determinantes

- Desarrollo de metodologías de análisis de los desequilibrios territoriales en la ciudad y sus efectos sobre la salud de la población. Estudio a partir del desarrollo humano de los barrios. Contraste de sus resultados.
- Estudio de la relación entre la renta de los hogares y la esperanza de vida en los barrios de la ciudad. Implementación de modelos predictivos que expliquen la desigualdad social y territorial en la salud de la población en los distritos, barrios y secciones censales.
- Análisis y vigilancia epidemiológica de la pandemia de COVID-19 en el municipio de Madrid, elaboración de informes y asesoría al Gerente de Madrid Salud.
- Elaboración de protocolos de análisis y diagnóstico de la infección por SARS-CoV-2.
- Participación en el Grupo de Investigación sobre COVID-19 de Madrid Salud.
- Cálculo y monitorización de indicadores de salud de la población: mortalidad, morbilidad, esperanza de vida y otros de necesidad de atención por parte de los servicios de salud y de los servicios sociales.
- Análisis de la esperanza de vida y de la mortalidad general y por causas de la población de los barrios de la ciudad.
- Encuesta de Salud de la ciudad de Madrid 2021.

3. RESULTADOS

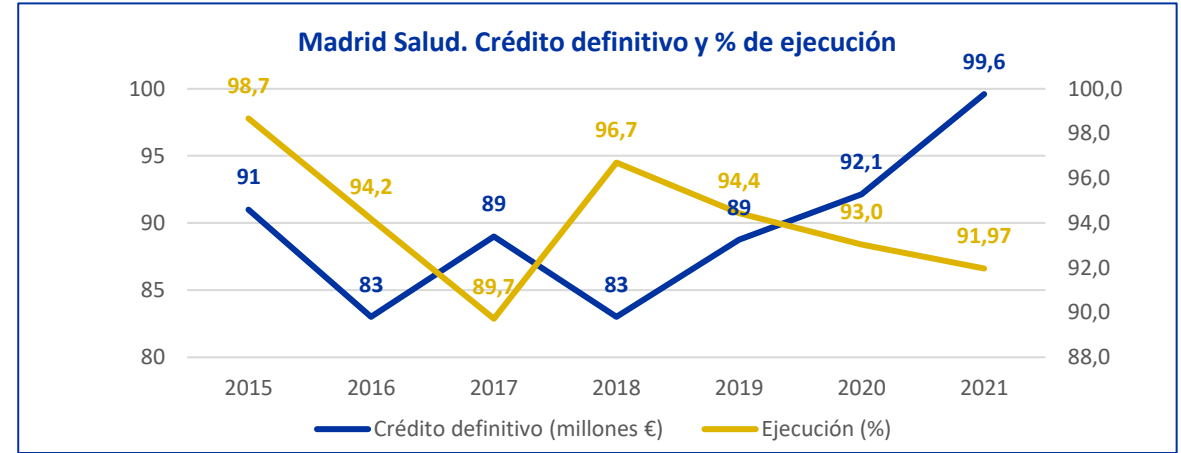


Plan de Actuación 2021

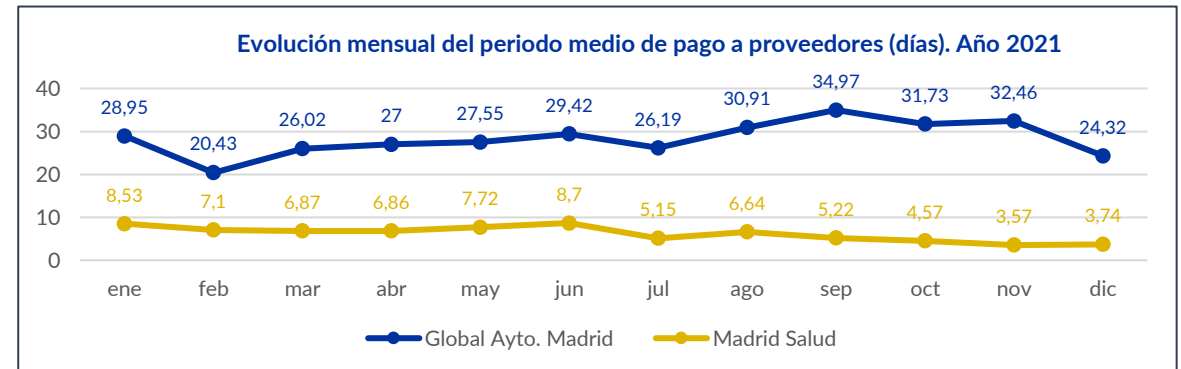
OBJETIVOS ESTRATÉGICOS ESTRATEGIA 2020-2023 MADRID SALUD

PLAN DE ACTUACIÓN 2021 Objetivos estratégicos	Cumplimiento objetivos (%)	Cumplimiento acciones de mejora (%)
Objetivo estratégico I Garantizar las condiciones de salubridad de la ciudad	88	88
Objetivo estratégico II prevenir la enfermedad y promocionar la salud y el bienestar para la mejora de la calidad de vid	95	88
Objetivo estratégico III Realizar una gestión eficaz, transparente y sostenible	90	59
Líneas estratégicas	Cumplimiento (%)	
Cumplimiento de los indicadores	91	
Cumplimiento de las acciones de mejora	82	

Ejecución presupuestaria



Pago a proveedores



Principales Indicadores de Madrid Salud

Esperanza de vida a los 65 años (datos 2020)	Total=20,14 M=22,20 - H= 17,64
Esperanza de vida al nacer (datos 2020)	Total= 82,18 M= 85,00 - H= 79,00
Muestras de alimentos analizadas, conformes con la normativa	90%
De las muestras de agua de consumo en grifo, aptas para el consumo	98,9%
Brotos de toxoinfección alimentaria (tasa/100.000)	0,97
Inspecciones realizadas en seguridad alimentaria	17.032
Activaciones del sistema de alertas en salud ambiental	26
Expedientes/informes realizados en materia de habitabilidad/salubridad en viviendas	478
Inspecciones de establecimientos que realizan actividades con incidencia en la salud (distritos y Madrid Salud)	4.463
Actuaciones en materia de prevención y control de vectores y plagas	534.288
Animales retirados de la vía pública	2.650
Esterilizaciones de animales adoptados en el centro de protección animal	585
Esterilizaciones de gatos procedentes de colonias urbanas	1.155
Porcentaje de animales adoptados sobre el total de animales adoptables en el CPA	89%
Centros educativos participantes en programas de prevención y promoción de la salud	21
Citas atendidas y grupos y talleres realizados en los programas de Salud Sexual y Reproductiva y de Envejecimiento Activo y Saludable	Citas atendidas= 53.462 Grupos y talleres= 356
Participantes en intervención grupal en los centros de la red de prevención y promoción de la salud	12.721
Adolescentes y jóvenes menores de 25 años reciben atención en los centros de atención a las adicciones (CAD)	2.101
Personas en tratamiento en los CAD y en los centros concertados de atención a las adicciones (CCAD)	9.157
Personas drogodependientes sin hogar	725
Intervenciones del programa de mediación comunitaria en adicciones	2.203
Personas detenidas asesoradas por el SAJIAD (servicio de asesoramiento a jueces, información y atención al detenido drogodependiente)	4.051
Inserciones laborales de personas en tratamiento en los CAD y CCAD	622

Actuaciones de Madrid Salud integradas en el Plan de Gobierno 2019-2023

Acogida y facilitación en los espacios y en el funcionamiento de los centros municipales de salud comunitaria (CMSc) de grupos de ayuda mutua integrados por personas a las que el confinamiento de la pandemia ha originado mayores dificultades en su salud mental.	Terminada	Elaboración de un programa de prevención de la obesidad en población en edad escolar.	Iniciada
Ampliación del Programa de Comunidades Compasivas, programas que generan redes de apoyo a las personas y familias en duelo en la misma zona en la que viven.	Terminada	Impulso de la inversión tecnológica en Madrid Salud.	De continuidad
Apertura del nuevo CMSc en el distrito de Salamanca (calle Núñez de Balboa).	Terminada	Incorporación de personal sanitario de Madrid Salud a los servicios de atención primaria y al hospital de campaña habilitado en IFEMA.	Terminada
Apoyo al movimiento asociativo mediante la implementación de una convocatoria de subvenciones para la prevención y tratamiento de las adicciones.	Terminada	Información de salud pública a través de la web madrid.es.	De continuidad
Apoyo en materia de diagnóstico por imagen de las instalaciones y profesionales del Centro Municipal de Montesa.	Retrasada en inicio	Mantenimiento de una estructura fija de personas de Madrid Salud en coordinación y apoyo a los cuerpos de seguridad y emergencias, lo que permite un conocimiento permanente y actualizado de los riesgos de dichos colectivos y adaptar los procedimientos a sus particularidades.	Terminada
Apoyo urgente al fortalecimiento de los programas de salud desde los CMSc.	Iniciada	Plan de Refuerzo de la Plantilla de Madrid Salud especialmente en lo relativo a la prevención de riesgos laborales salud pública atención a las adicciones y los programas de prevención y promoción de la salud.	Terminada
Aprobación de la Agenda de Promoción de la Salud. Diseño y ejecución de la estrategia Madrid, una Ciudad Saludable 2020-2024.-Ejecución del Plan de Adicciones 2017-2021.	Terminada	Presentación y publicación de estudios de salud.	De continuidad
Asistencia <i>online</i> a los empleados y las empleadas municipales en materia de salud laboral y actualización y difusión de protocolos en caso de un nuevo brote de la pandemia.	Terminada	Programa de prevención y atención a los problemas derivados de las apuestas deportivas y el juego de azar y del uso inadecuado de tecnologías de la información y la comunicación.	De continuidad
Cesión temporal de uso de espacios de los centros municipales de diverso tipo para que puedan ser utilizados por las asociaciones del ámbito de la salud mental para el desarrollo de sus actividades específicas.	De continuidad	Protocolo específico de seguimiento y apoyo sociosanitario a los empleados y las empleadas municipales afectados por la COVID-19. Estudio de posibles ayudas para quienes hayan necesitado ingreso y cuyas secuelas puedan afectar significativamente a su calidad de vida.	Terminada
Consolidación de las actuaciones orientadas a garantizar la salubridad de la ciudad en los ámbitos de la seguridad alimentaria, los establecimientos con incidencia en la salud pública, la promoción de entornos urbanos saludables y la mejora de la convivencia entre la población madrileña y los animales de compañía, en especial en lo relativo a su salud y bienestar.	De continuidad	Proyecto Estratégico de Prevención de la Soledad No Deseada en la Ciudad de Madrid dirigido a todos los colectivos con especial atención a los mayores y a los jóvenes.	De continuidad
Contratación inmediata de profesionales de orientación comunitaria a través de la puesta en marcha de un plan temporal de empleo para refuerzo de la red de los CMSc.	Iniciada	Realización de pruebas diagnósticas PCR entre los servicios esenciales municipales y seguimiento domiciliario a personas con síntomas de coronavirus.	Terminada
Creación en Madrid Salud de un punto de diagnóstico (de virus o anticuerpos) para coronavirus.	Terminada	Reforzamiento de la plantilla del personal del Departamento de Control de Vectores de Madrid Salud. de manera que se facilite la ampliación de personal cuando las circunstancias especiales o excepcionales lo exijan.	Terminada
Desarrollo de programas conjuntos dirigidos a las personas sin hogar, estrategias de prevención de la infección por coronavirus, de adicciones y de promoción de la salud.	De continuidad	Refuerzo de la red de centros de atención a las adicciones con el personal necesario para su buen funcionamiento, dado que la prevención de la propagación de la pandemia puede exigir una mayor atención a estos colectivos.	Terminada
Diseño, señalización y dinamización de nuevas rutas de paseos saludables WAP (Walking People 'gente que camina') en los distritos en los que no existen..	Iniciada	Refuerzo de las estrategias de prevención del suicidio en poblaciones de riesgo.	De continuidad
Elaboración de un plan de extensión que garantice la existencia de un centro municipal de salud comunitaria (CMSc) por distrito.	Iniciada	Refuerzo del Programa de Prevención de Duelo Complicado y/o Patológico tras los fallecimientos por la COVID-19 que han originado «duelos de riesgo».	Terminada
Elaboración de un plan municipal de contingencias y de resiliencia en epidemias dentro de la revisión del Plan de Emergencia Municipal del Ayuntamiento de Madrid (PEMAM).	Terminada	Revisión de la estrategia Madrid, Ciudad Saludable valorando la situación del momento y a la luz de la evolución de la pandemia.	Terminada

4. COMPROMISO DE CALIDAD



Acreditación y certificación Madrid Salud. Sello de Excelencia en gestión 500+ puntos. Modelo CAF (Common Assessment Framework 'Marco Común de Evaluación')

Presentación a la renovación del Sello de Excelencia en gestión 500+ puntos.



Cartas de servicios

Madrid Salud cuenta con 8 cartas de servicios: Instituto de Adicciones, Actuaciones Urgentes ante Brotes y Alertas Alimentarias, Salud Laboral, Prevención y Control de Plagas, Consejo Sanitario en Viajes y Vacunación Internacional, Centro de Prevención del Deterioro Cognitivo y Calidad del Agua de Consumo en Grifo. También participa en cuatro cartas más: Sugerencias, Reclamaciones y Felicitaciones, Registro, Cita Previa y Parques y Jardines.

Laboratorio Salud Pública: Cuenta con tres certificados de reconocimiento de su competencia técnica según UNE-EN-ISO/IEC 17025 para ensayos físico-químicos, parasitológicos y microbiológicos de productos agroalimentarios (LE406), para ensayos físico-químicos y microbiológicos en muestras medioambientales de aguas y calidad del aire (LE1915) y para ensayos toxicológicos de sustancias estupefacientes (LE2500). Tiene acreditadas más de 500 determinaciones en su alcance de acreditación.

5. PREMIOS Y RECONOCIMIENTOS





RECONOCIMIENTO DEL SAMUR PROTECCION CIVIL A LA LABOR DESARROLLADA POR LOS PROFESIONALES DE MADRID SALUD DURANTE LA PANDEMIA DE COVID



ENTREGA DE LA MEDALLA DE ORO DE LA ORDEN AL MÉRITO DEL PLAN NACIONAL SOBRE DROGAS



RECONOCIMIENTO DE LA POLICIA MUNICIPAL POR LA LABOR DESARROLLADA ANTE EL COVID



DIPLOMA DE LA FUNDACION BANCO DE ALIMENTOS DE MADRID POR LA COLABORACION DURANTE LA PANDEMIA DE COVID



RECONOCIMIENTO ASOCIACION VICTIMAS DEL COVID POR LA LABOR ACTIVA, SOLIDARIA Y VOLUNTARIA EN CAMPAÑAS Y PROGRAMAS DIRIGIDOS A VICTIMAS DEL COVID

SIGLAS

ACWY	Vacuna antimeningocócica conjugada tetravalente
AG	Área de gobierno
APPCC	Análisis de Peligros y Puntos Críticos de Control
CAD	Centro de atención a las adicciones
CAF	Common Assesment Framework, 'Marco Común de Evaluación'
CCAD	Centro concertado de atención a las adicciones
CM	Comunidad de Madrid
CMSc	Centro municipal de salud comunitaria
CO2	Dióxido de carbono
CPA	Centro de Protección Animal
CS	Carta de servicios
DG	Dirección general
ECA	Episodios de contaminación atmosférica
IFEMA	Consortio Institución Ferial de Madrid
ITS	Infecciones de transmisión sexual
LE	Línea estratégica
OAMS	Organismo autónomo Madrid Salud
ODS	Objetivos de Desarrollo Sostenible

OMS	Organización Mundial de la Salud
ONG	Organización no gubernamental
PCR	Reacción en Cadena de la Polimerasa
PEMAM	Plan de Emergencia Municipal del Ayuntamiento de Madrid
POG	Programa Operativo de Gobierno del Ayuntamiento de Madrid
RPT	Relación de puestos de trabajo
SAJIAD	Servicio de Asesoramiento a Jueces y Juezas, e información al/la detenido/a y a su familia
SASA	Sistema de Alertas en Salud Ambiental
SEVEMUR	Servicio Veterinario Municipal de Urgencia
SG	Subdirección general
SGPPyS	Subdirección general de Prevención y Promoción de la Salud
SGPRL	Subdirección general de Prevención de Riesgos Laborales
SND	Soledad no deseada
THC	Tetrahidrocannabinol
TIC	Tecnologías de la información y la comunicación
VIH	Virus de la inmunodeficiencia humana
WAP	Walking People



DANDO RESPUESTA A LAS
NECESIDADES DE LA CIUDAD