

MEMORIA ANUAL 2022. PRINCIPALES RESULTADOS

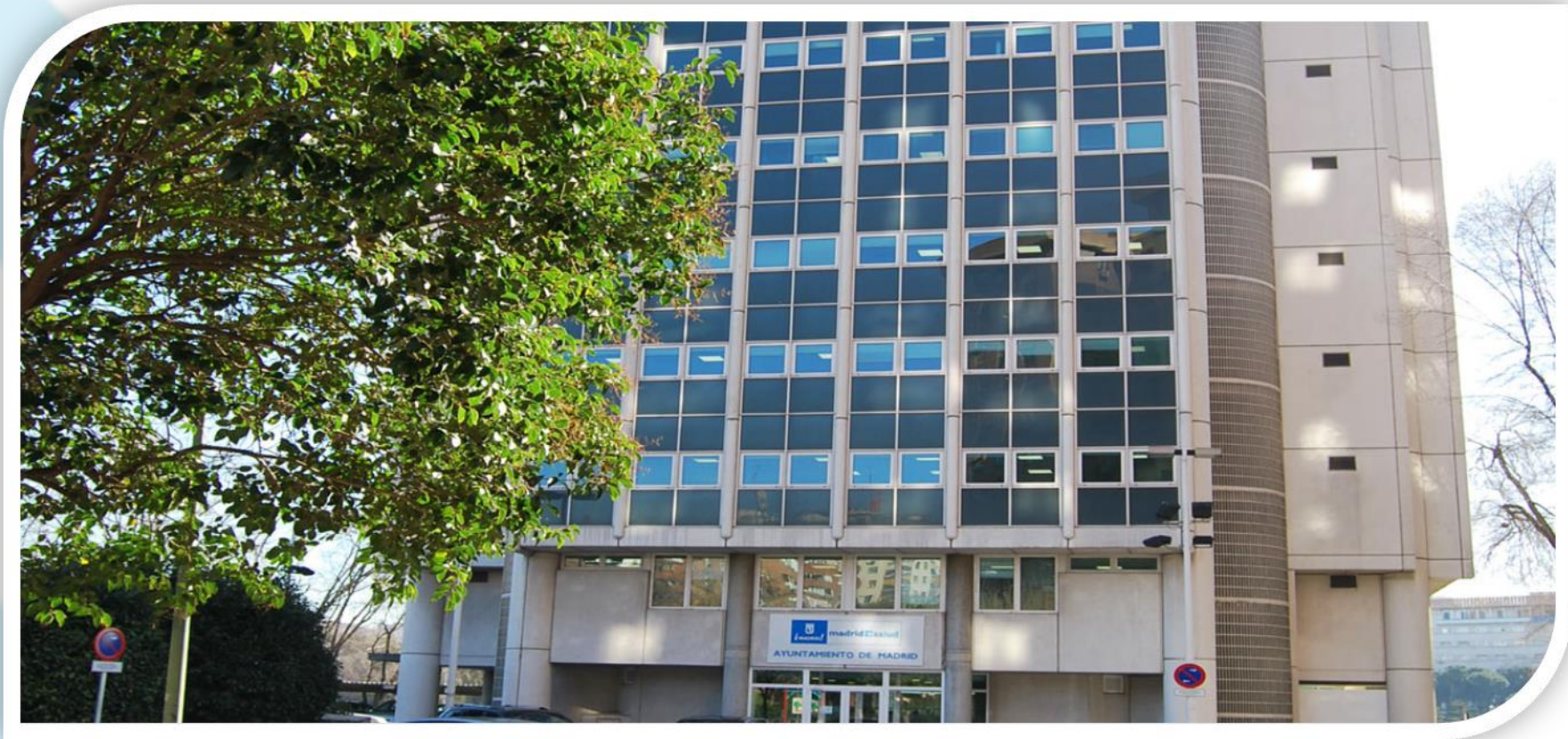




CONTENIDO

1. PRESENTACIÓN
2. ACTUACIONES
3. RESULTADOS
4. COMPROMISO DE CALIDAD
5. PREMIOS Y RECONOCIMIENTOS

1. PRESENTACIÓN



QUIÉNES SOMOS

ORGANISMO AUTÓNOMO DEL AYUNTAMIENTO DE MADRID,
ADSCRITO AL ÁREA DE GOBIERNO DE PORTAVOZ, SEGURIDAD Y
EMERGENCIAS

QUÉ HACEMOS

Gestionamos las políticas municipales en materia de salud

Drogodependencias
y otros trastornos
adictivos

Competencias

Prevención de
riesgos laborales en
el ámbito municipal

Salud pública

Seguridad alimentaria

Salud ambiental

Control zosanitario

Supervisión, auditoria y coordinación dptos. salud de distritos

Prevención de enfermedades y promoción de la salud

MISIÓN

Actuar sobre los factores determinantes de la salud relacionados con el entorno y los estilos de vida para favorecer el desarrollo del máximo potencial de salud de la población madrileña, incluyendo a las empleadas y los empleados públicos municipales

VISIÓN

Hacer de Madrid una ciudad cada vez más saludable

VALORES

Orientación a la ciudadanía - Excelencia en el servicio - Participación, cooperación y diálogo - Mejora continua - Innovación e investigación - Equidad - Transparencia

Para Quién



CON QUIÉN

CONSEJO RECTOR

+

Plantilla a
31/12/2022
1.117

+

ÓRGANOS COLEGIADOS DE
ASESORAMIENTO
SEGUIMIENTO Y CONTROL

+

Foro de
Adicciones

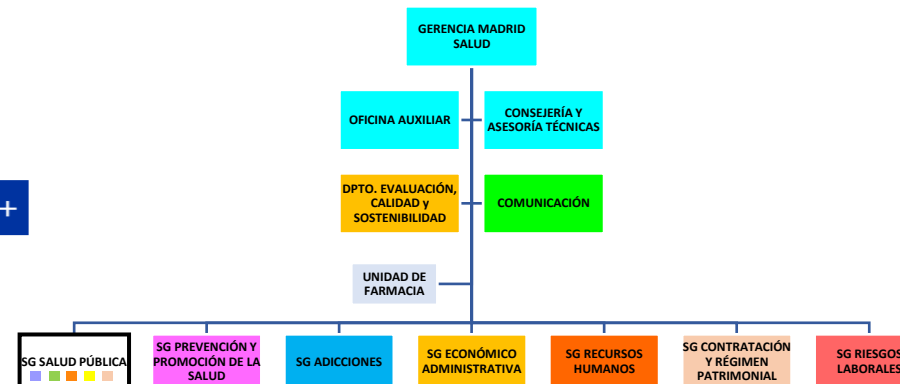
Foro Municipal de
Protección y
Bienestar de los
Animales en la Ciudad
de Madrid

+

COLABORADORES NECESARIOS
Alcaldía, Pleno
AG de Portavoz, Seguridad y Emergencias
Áreas de gobierno
Juntas municipales de distrito

+

ALIANZAS
Convenios interáreas, interadministraciones o con otras instituciones
Foros
Patrocinios
Encomiendas
Participación en comisiones inter- e intrainstitucionales
Colaboración en planes estratégicos
Cooperación internacional
Entidades sociales de la convocatoria de subvenciones

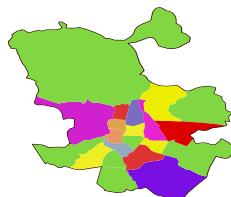


CON QUÉ

PRESUPUESTO
100.902.706€



CENTROS Y SERVICIOS



Factores críticos de éxito ⁽¹⁾ globales de Madrid Salud	Peso
1. Valor de las personas de la organización.	9,60
2. Estrategia cohesionada.	9,20
3. Mejora continua.	8,90
4. Comunicación con grupos de interés.	8,80
5. Detección de necesidades.	8,80
6. Financiación adecuada (capítulo 2).	8,70
7. Adaptación de la respuesta a las necesidades de colectivos específicos.	8,50
8. Alianzas firmes y sostenibles.	8,30
9. Sistemas de información y comunicación comunes.	8,30
10. Formación continuada.	8,10
11. Innovación tecnológica.	7,90

¹ Factores necesarios para que una organización logre sus objetivos.

Líneas de subvención de Madrid Salud en el Plan Estratégico de Subvenciones del Área de Gobierno de Portavoz, Seguridad y Emergencias 2020-2022

Objetivo estratégico	FAVORECER UNA CIUDAD ACTIVA Y SALUDABLE					
Líneas de subvención	Favorecer un entorno saludable (agua, alimentos, medio ambiente) (a)		Promover estilos de vida saludables (b)			Monitorizar el estado de salud de la ciudadanía (c)
Objetivos operativos	Mejorar la seguridad alimentaria	Prevenir los efectos en salud de los factores ambientales y promover entornos urbanos saludables	Evitar o reducir los problemas de adicciones en la población madrileña		Promocionar la salud y el cuidado comunitario mediante la prevención de la soledad no deseada y otros problemas de salud asociados a la vida cotidiana en las grandes ciudades	Analizar el estado de salud de la ciudadanía y las condiciones de salubridad de la ciudad
Acciones	Mejora y ampliación de la oferta analítica del Laboratorio de Salud Pública	Vigilancia en salud y mejora de la geolocalización de factores ambientales	Atención integral a las adicciones	Colaborar con Policía Municipal en el análisis de estupefacientes	Desarrollar programas y servicios para la promoción de la salud ciudadana	Realización y análisis de encuestas y bases de datos del ámbito de la salud pública
Proyectos	4 becas	2 becas	5 convenios 1 convocatoria subvención ONG	2 becas	14 becas	2 becas

A TRAVÉS DE QUÉ

ALINEACIÓN DEL PLAN DE ACTUACIÓN 2020 CON LA ESTRATEGIA DEL AYUNTAMIENTO DE MADRID Y LOS OBJETIVOS DE DESARROLLO SOSTENIBLE

MAPA ESTRATÉGICO AYUNTAMIENTO DE MADRID
Para hacer de Madrid el mejor sitio para vivir y disfrutar
EJES ESTRATÉGICOS

Madrid, ciudad para todas las familias

Madrid, ciudad abierta, culta y deportiva
Madrid, ciudad de oportunidades
Madrid, ciudad sostenible

Madrid responsable, transparente y fácil

OBJETIVOS ESTRATÉGICOS MADRID SALUD

Garantizar las condiciones de salubridad de la ciudad

Prevenir la enfermedad y promocionar la salud y el bienestar para la mejora de la calidad de vida.

Realizar una gestión eficaz, transparente y sostenible

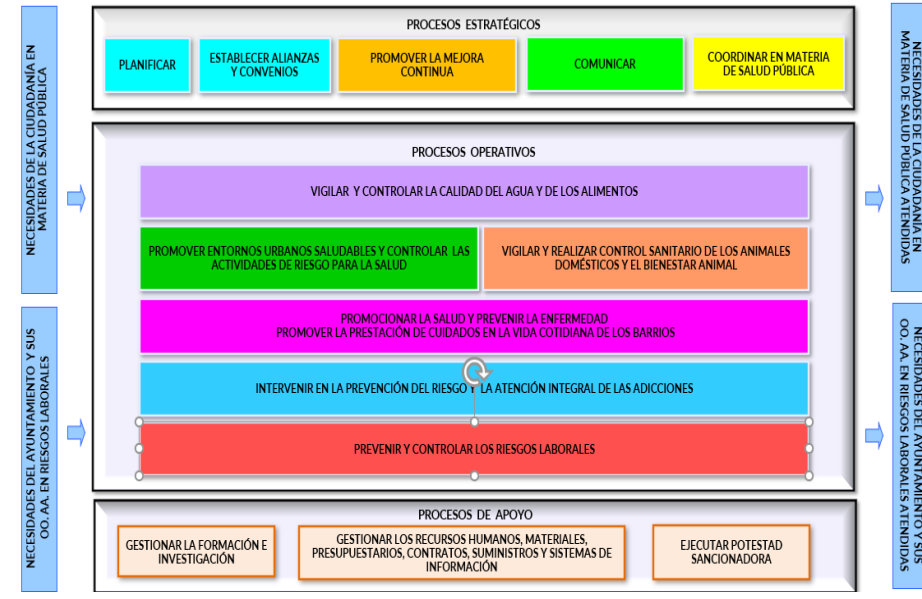
OBJETIVOS DE DESARROLLO SOSTENIBLE

SALUD Y BIENESTAR
EDUCACIÓN DE CALIDAD

FIN DE LA POBREZA
SALUD Y BIENESTAR
TRABAJO DECENTE Y CRECIMIENTO ECONÓMICO
REDUCCIÓN DE LAS DESIGUALDADES

SALUD Y BIENESTAR
CIUDADES Y COMUNIDADES SOSTENIBLES
PAZ, JUSTICIA E INSTITUCIONES SÓLIDAS
ALIANZAS PARA LOGRAR LOS OBJETIVOS

PROCESOS DE MADRID SALUD



32 actuaciones de Madrid Salud integradas en el Plan de Gobierno 2019-2023

Colaboraciones de Madrid Salud con planes y acciones en el ámbito de salud, planes estratégicos y comisiones técnicas municipales o de otras Administraciones

2. ACTUACIONES





DIRECCIÓN Y GESTIÓN. GERENCIA

Comité de Dirección

Coordinación adecuada para la consecución de los fines de Madrid Salud. Lo integran el Gerente, las subdirectoras y subdirectores generales, y las jefaturas del Dpto. de Evaluación, Calidad y Sostenibilidad y de la Unidad Coordinadora de Comunicación Externa.

Oficina Auxiliar de la Gerencia

- Coordinación, distribución y respuesta a 5.183 solicitudes de información.
- Detección y resolución de necesidades internas y externas.
- Gestión y tramitación de demandas institucionales y sociales.
- Identificación y coordinación de la representación institucional.
- Interlocución con responsables políticos e institucionales.
- Seguimiento de los acuerdos del Consejo Rector y del Pleno del Ayuntamiento.

Asesoría Técnica

- Representación de Madrid Salud en foros y grupos de trabajo según designación del Gerente (Programa de Actividades Comunitarias en Atención Primaria y otros).
- Formación de profesionales de Madrid Salud en técnicas y análisis para los estudios de salud de la población.
- Tutorización beca de formación e investigación.
- Las actuaciones referidas a [monitorizar el estado de salud de la ciudadanía y las condiciones de salubridad de la ciudad](#) que corresponden a la línea estratégica 13, se recogen en la diapositiva 41.

Consejería Técnica

[Coordinación del Estudio de Salud de la ciudad de Madrid 2022](#)

Miembro del [Comité operativo de igualdad de Madrid Salud](#) y del grupo de trabajo del proyecto transversal [Madrid, Ciudad Segura para Mujeres y Niñas](#).

Por designación del Gerente, representación de Madrid Salud en foros, grupos de trabajo, planes y programas municipales transversales:

- [Proyecto Iguala](#) (Vicealcaldía).
- Interlocutora de Madrid Salud del [PEAUM \(Plan estratégico de accesibilidad Universal para la ciudad de Madrid\)](#) (AG obras y equipamientos).
- Colaboración con la [Oficina de Partenariado y Marca Madrid: Catálogo de proyecto de la ciudad de Madrid 2022](#). Proyectos para el plan de actuación del [Foro de Empresas por Madrid](#).
- Colaboración con [Madrid Talento](#): Coordinación con las subdirecciones generales y profesionales de Madrid Salud para difundir las actividades de Madrid Salud y estimular el interés de jóvenes universitarios en su acceso a la Administración municipal.
- [Plan Madrid Ciudad de las Familias](#) (DG de Familias).
- Coordinación con las subdirecciones generales para la elaboración y envío de las fichas para la integración en el [Código de buenas prácticas](#) (Dirección General de Organización y Régimen Jurídico y Personal).

[Colaboración con el Departamento de Evaluación, Calidad y Sostenibilidad.](#)

OBJETIVO ESTRATÉGICO 1
Garantizar las condiciones de salubridad de la ciudad

La OMS define entornos saludables como aquellos que “apoyan la salud y ofrecen a las personas protección frente a las amenazas para la salud, permitiéndoles ampliar sus capacidades y desarrollar autonomía respecto a salud. Comprenden los lugares donde viven las personas, su comunidad local, el hogar, los sitios de estudio, los lugares de trabajo y el esparcimiento, incluyendo el acceso a los recursos sanitarios y las oportunidades para su empoderamiento”.

Desde esta perspectiva, Madrid Salud atiende a aquellos factores del entorno que son objeto de las competencias establecidas en sus estatutos: **seguridad alimentaria, salud ambiental, control de vectores y poblaciones de animales domésticos**, que se alinean con los Objetivos de Desarrollo Sostenible 3 y 4.



Líneas estratégicas (LE)

- LE 01: Mejorar la seguridad alimentaria en la ciudad
- LE 02: Prevenir los efectos en salud de los factores ambientales de riesgo, promover entornos urbanos saludables y controlar las actividades de riesgo en salud pública
- LE 03: Actuar sobre las poblaciones de animales domésticos atendiendo a su sanidad y bienestar para minimizar su impacto en la salud pública
- LE 04: Supervisar, auditar y coordinar los departamentos de salud de los distritos

OBJETIVOS DE DESARROLLO SOSTENIBLE



LÍNEA ESTRATÉGICA 1. MEJORAR LA SEGURIDAD ALIMENTARIA EN LA CIUDAD



LÍNEA ESTRATÉGICA 1. MEJORAR LA SEGURIDAD ALIMENTARIA EN LA CIUDAD

Garantizar la calidad y la seguridad de los productos alimenticios

Desarrollar la vigilancia y control oficial de los riesgos biológicos, químicos, de tipo físico y/o vinculados a la composición y etiquetado, a través del Programa Anual de Toma de Muestras:

6.046 muestras analizadas (alimentos, agua-aire, etc.) y 109.243 determinaciones.

Programa Anual de Análisis y Control de Alimentos y Productos Alimentario:

2.461 muestras tomadas, de las cuales resultaron conformes a la normativa el 91,6%.

Prevenir y controlar los riesgos alimentarios

Garantizar el máximo nivel de protección de las consumidoras y los consumidores frente a riesgos derivados del consumo de alimentos comercializados:

Restauración colectiva y comercio minorista de la alimentación: 17.563 inspecciones.

Comercio mayorista de la alimentación (Unidad Alimentaria de Mercamadrid): 810 inspecciones y 1.163 controles sobre productos.

Controlar las condiciones técnicas e higiénicas de los vehículos de transporte de alimentos y productos alimentarios, así como los productos transportados: 819 inspecciones.

Garantizar que se efectúan controles oficiales, con el fin de verificar que se cumplan los requisitos legales en materia de sistemas de autocontrol, basados en los principios del APPCC, en las empresas del sector alimentario: comercio minorista, restauración colectiva y en la Unidad Alimentaria de Mercamadrid:

Sistemas de autocontrol: 1.044 auditorías realizadas.

Proporcionar una respuesta rápida y eficaz ante las emergencias alimentarias

153 alertas alimentarias con un tiempo medio de respuesta de 62 minutos.

Realizar el control y vigilancia del agua de consumo en grifo

Se han tomado el 1.566 muestras de agua de consumo en grifo

Origen	Conformes (normativa actual) (%)
Vivienda	92 ⁽¹⁾
Canal (estaciones oficiales de muestreo, depósitos)	97,6
Colegios	99,1
Fuentes	94
Establecimientos (bares, cafeterías)	100
Por alerta alimentaria	100
Control de <i>Legionella</i> en agua caliente sanitaria (autocontrol)	100
Control de plomo (edificios antiguos)	99,6

⁽¹⁾ Las muestras de viviendas se toman por aviso ante incidencia acaecida.

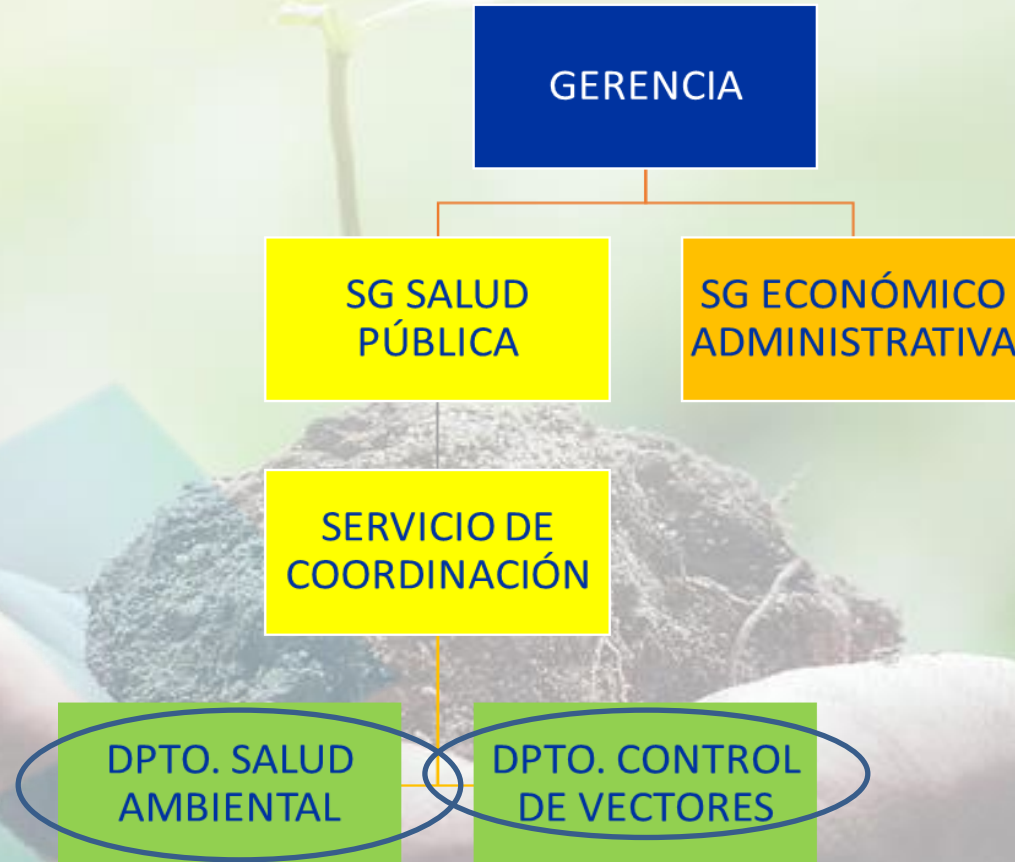
Expedientes sancionadores relacionados con seguridad alimentaria

Expedientes resueltos: 254

Adopción de medidas cautelares: 79

99,2% de los expedientes terminados en plazo

LÍNEA ESTRATÉGICA 2. PREVENIR LOS EFECTOS EN SALUD DE LOS FACTORES AMBIENTALES DE RIESGO, PROMOVER ENTORNOS URBANOS SALUDABLES Y CONTROLAR LAS ACTIVIDADES DE RIESGO EN SALUD PÚBLICA



LÍNEA ESTRATÉGICA 2. PREVENIR LOS EFECTOS EN SALUD DE LOS FACTORES AMBIENTALES DE RIESGO, PROMOVER ENTORNOS URBANOS SALUDABLES Y CONTROLAR LAS ACTIVIDADES DE RIESGO EN SALUD PÚBLICA

SALUD AMBIENTAL

Vigilar los efectos en salud de factores ambientales de riesgo

Sistema de Alertas en Salud Ambiental (SASA) por **temperaturas extremas**:

Olas de calor: **107** días operativo. **40** días activado: **9** en el nivel de precaución y **31** en el nivel de alto riesgo.

Olas de frío: **121** días operativo. **10** días en nivel de alerta.

Activación del Sistema de Alertas en Salud Ambiental por **episodios de contaminación** atmosférica (ECA) en **44** ocasiones, habiendo permanecido activo durante **80** días, **23** por alta concentración de ozono y **57** por niveles elevados de partículas en suspensión debido a la intrusión de masas de aire africano (intrusión sahariana).

Control de establecimientos/actividades con incidencia en salud pública: estética y gimnasios, aguas recreativas y centros infantiles y sanidad mortuoria

701 inspecciones en establecimientos/instalaciones de estética y gimnasios.

86 inspecciones en instalaciones de aguas recreativas.

Control de servicios funerarios: **7** inspecciones, una por cada instalación de servicios funerarios autorizadas.

Promoción de entornos urbanos saludables

274 inspecciones en edificios de titularidad municipal de alto riesgo de proliferación de legionelosis y **38** tomas de muestras.

338 inspecciones en instalaciones de nebulización en terrazas y veladores en la vía pública.

Intervenir en situaciones de insalubridad y deficiente habitabilidad en viviendas

325 expedientes resueltos de insalubridad, **1.055** inspecciones.

176 expedientes por deficiente habitabilidad con riesgo en salud informes de habitabilidad.

Expedientes sancionadores relacionados con salud ambiental

Expedientes resueltos: **12**

100% de los expedientes terminados en plazo

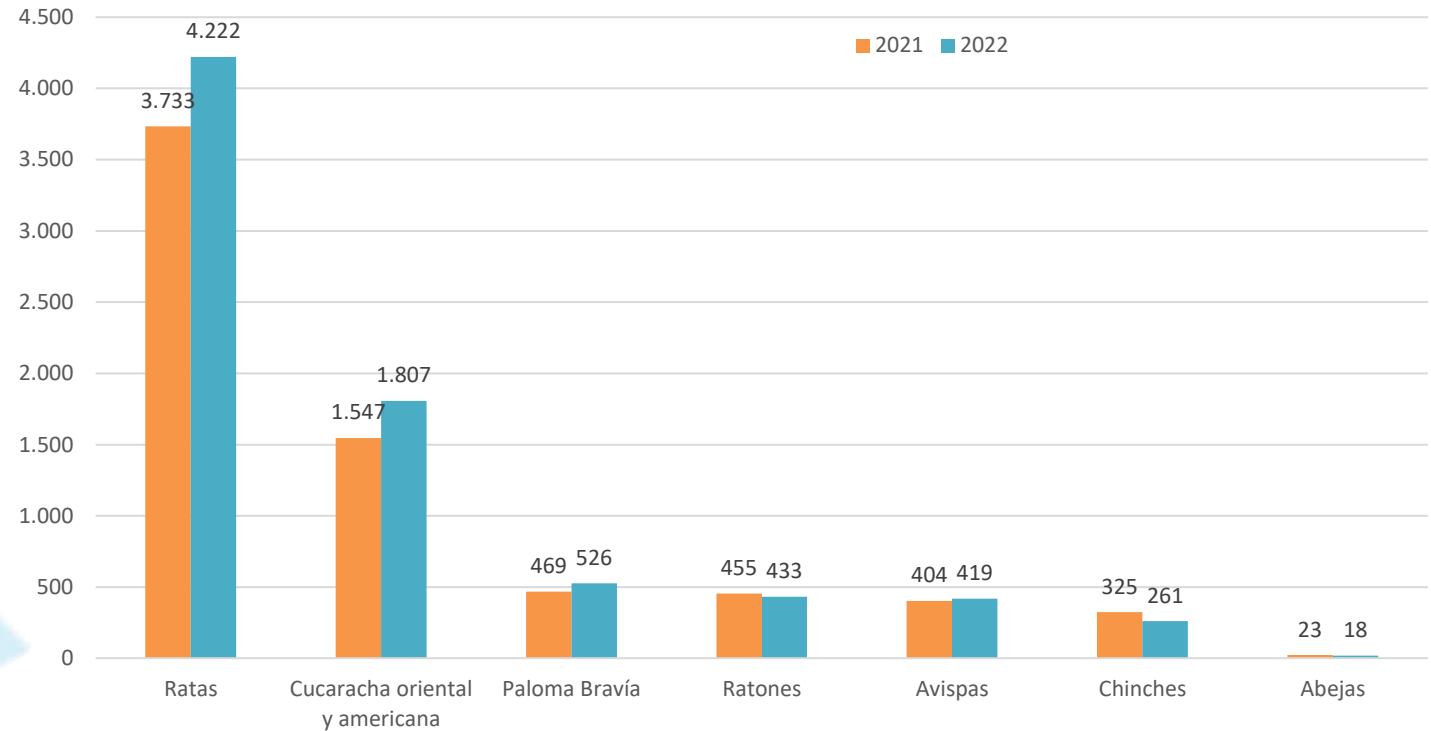
LÍNEA ESTRATÉGICA 2. PREVENIR LOS EFECTOS EN SALUD DE LOS FACTORES AMBIENTALES DE RIESGO, PROMOVER ENTORNOS URBANOS SALUDABLES Y CONTROLAR LAS ACTIVIDADES DE RIESGO EN SALUD PÚBLICA

CONTROL DE VECTORES Y PLAGAS

Actuaciones globales 2020-2022

	2020	2021	2022
Actuaciones (inspecciones + tratamientos + gestión avisos todos los programas)	9.026	10.508	11.589
Registros alcantarillado revisados/tratados (programa + atención avisos comunicados)	471.581	523.780	528.222
Total	480.607	534.288	540.081

Intervenciones por avisos



Prevención y control de plagas en edificios e instalaciones municipales:

4.852 actuaciones (revisiones-tratamientos planificados y atención de avisos), incremento del 15% respecto a 2021.

LÍNEA ESTRATÉGICA 3. ACTUAR SOBRE LAS POBLACIONES DE ANIMALES DOMÉSTICOS ATENDIENDO A SU SANIDAD Y BIENESTAR PARA MINIMIZAR SU IMPACTO EN LA SALUD PÚBLICA



LÍNEA ESTRATÉGICA 3. ACTUAR SOBRE LAS POBLACIONES DE ANIMALES DOMÉSTICOS ATENDIENDO A SU SANIDAD Y BIENESTAR PARA MINIMIZAR SU IMPACTO EN LA SALUD PÚBLICA

Prevenir y controlar la aparición de problemas para la salud y seguridad derivados de la presencia de animales

Ingreso de animales

	2021	2022
Perros	899	1.111
Gatos (ordinarios)	649	669
Gatos (colonias felinas)	1.164	1.374
Otros animales	264	184
Totales	2.976	3.338

Salida de animales

	2021	2022
Adoptados	818	1.035
Colonias controladas	1.163	1.324
Recuperados	449	673
Eutanasias	193	177

Servicio Veterinario Municipal de Urgencia (SEVEMUR): desde 1993, presta atención de forma urgente a aquellos animales heridos, accidentados, abandonados y extraviados que se encuentran en la vía pública, todos los días del año, 24 horas al día, atendiendo al menos el 85% de las peticiones de actuación recibidas en un tiempo inferior o igual a 2:30 horas.

Mejorar la sostenibilidad en relación con la presencia de animales en la ciudad

Gestión de colonias felinas

Actuación	2021	2022
Solicitudes de registro de colonias felinas	203	145
Carnets de colaborador/a entregados	418	131

Animales esterilizados

Especie	2021	2022
Perros	280	349
Gatos	1.444	1.595
Otros animales	16	31
Total	1.740	1.975

Promocionar la adopción de los animales de compañía abandonados: en 2022 se han adoptado 472 perros, 436 gatos y 127 ejemplares de otras especies.

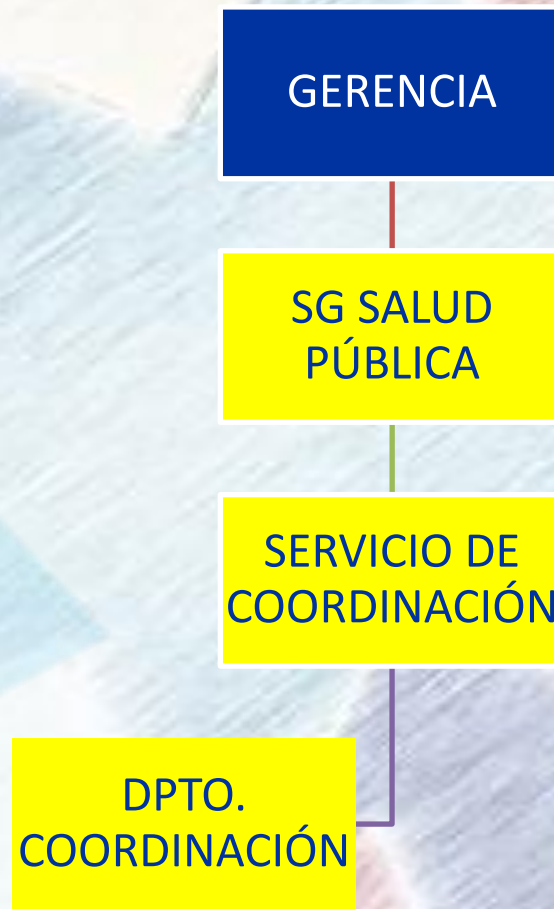
Fomentar la protección y bienestar de los animales en la ciudad: se ha atendido a 2.047 visitas en el CPA

Expedientes sancionadores relacionados con actuar sobre las poblaciones de animales domésticos atendiendo a su sanidad y bienestar para minimizar su impacto en la salud pública

Expedientes resueltos: **445**

99% de los expedientes terminados en plazo

LÍNEA ESTRATÉGICA 4. SUPERVISAR, AUDITAR Y COORDINAR LOS DEPARTAMENTOS DE SALUD DE LOS DISTRITOS



LÍNEA ESTRATÉGICA 4. SUPERVISAR, AUDITAR Y COORDINAR LOS DEPARTAMENTOS DE SALUD DE LOS DISTRITOS

Supervisar las actividades de los departamentos de salud de los distritos en materias de seguridad alimentaria, salud ambiental y salud y protección animal. Se han realizado 2 evaluaciones semestrales.

Auditar los servicios de inspección sanitaria adscritos a los departamentos de salud de los distritos en base al *Procedimiento de auditorías internas del sistema del control oficial de alimentos*: 5 auditorías realizadas.

Mejorar el sistema de información único: resolución de 106 consultas e incidencias y 8 desarrollos en aplicaciones informáticas a las áreas competentes; gestión del equipamiento informático y *software*; gestión y coordinación de las nuevas tecnologías en relación con el teletrabajo; gestión y coordinación de incidencias relacionadas con Office 365.

Proporcionar formación a las inspectoras e inspectores adscritos a los departamentos de salud de los distritos y a la Subdirección General de Salud Pública: 16 cursos realizados (22 ediciones).

Definir y coordinar la participación de profesionales de los departamentos de salud de los distritos y de Madrid Salud en grupos técnicos de trabajo: 10 grupos técnicos de trabajo.

Establecer directrices y fijar criterios de actuación común para los departamentos de salud de los distritos

Elaboración, revisión y actualización de los procedimientos y protocolos de trabajo	31
Elaboración de informes técnicos en materia de seguridad alimentaria, salud ambiental y salud y protección animal	25
Informes a petición de grupos políticos y plenos	210
Reuniones periódicas con las jefaturas de los departamentos de salud de los distritos	25
Gestión de las denuncias y reclamaciones de la ciudadanía remitidas desde otras Administraciones por razón de competencia	157
Gestión de las solicitudes de informes preceptivos para la inclusión de actividades en el Registro de Animales de Compañía de la Comunidad de Madrid	56
Tramitación de expedientes para la autorización de participación de animales en exposiciones, ferias, filmaciones, sesiones fotográficas y otros eventos	139

OBJETIVO ESTRATÉGICO 2
*Prevenir la enfermedad y
promocionar la salud y el
bienestar para la mejora de la
calidad de vida*

GERENCIA

FARMACIA

SG PREVENCIÓN
Y PROMOCIÓN
DE LA SALUD

SG ADICCIONES

SG PREVENCIÓN
DE RIESGOS
LABORALES

Líneas estratégicas (LE)

LE 05: Desarrollar estrategias de promoción de la salud que potencien el bienestar y la equidad en salud de la población madrileña

LE 06: Ofertar a la ciudadanía de Madrid una intervención integral en materia de adicciones

LE 07: Facilitar un entorno de seguridad y salud laboral

OBJETIVOS DE DESARROLLO SOSTENIBLE



La Organización Mundial de la Salud (OMS) definió el estilo de vida relacionado con la salud como «Una forma general de vida basada en la interacción entre las condiciones de vida en un sentido amplio y los patrones individuales de conducta determinados por factores socioculturales y características personales».

De acuerdo con ello, Madrid Salud plantea objetivos relacionados con la prevención y promoción de la salud, la prevención y atención integral de las adicciones y la prevención de los riesgos laborales, y contribuye a la consecución de los Objetivos de Desarrollo Sostenible 1, 2, 3, 8 y 10.

LÍNEA ESTRATÉGICA 5. DESARROLLAR ESTRATEGIAS DE PROMOCIÓN DE LA SALUD QUE POTENCIEN EL BIENESTAR Y LA EQUIDAD EN SALUD DE LA POBLACIÓN MADRILEÑA



LÍNEA ESTRATÉGICA 5. DESARROLLAR ESTRATEGIAS DE PROMOCIÓN DE LA SALUD QUE POTENCIEN EL BIENESTAR Y LA EQUIDAD EN SALUD DE LA POBLACIÓN MADRILEÑA

Fomentar el bienestar de la población madrileña mediante la prevención de la soledad no deseada, el duelo complicado y el abordaje de los determinantes sociales en salud

Proyecto estratégico para la prevención de la soledad no deseada: se ha extendido a los 21 distritos de la ciudad y han participado más de 24.000 personas. La web www.soledadnodeseada.es y las diferentes redes sociales (Twitter, Facebook, Instagram y TikTok) han recibido 126.103 visitas.

Proyecto Comunidades Compasivas-Prevención del Duelo Complicado. se desarrolla en los 16 centros municipales de salud comunitaria (CMSc), Centro Joven y Centro de Prevención del Deterioro Cognitivo. 327 actividades dirigidas a la población con 5.873 participantes y 289 actividades dirigidas a profesionales con 920 participantes.

Plan de Actuación de Prevención del Suicidio. Plan aprobado en Junta de Gobierno el 15 de diciembre de 2022. Se ha puesto en marcha una web, www.prevenciondelsuicidio.es con más de 120.000 visitas y se ha lanzado una campaña de sensibilización a través de medios del ayuntamiento de Madrid.

Programa de desigualdades sociales en salud: 779 proyectos comunitarios y 465 actividades grupales.

Capacitar a la ciudadanía madrileña para mejorar su nivel de salud en condiciones de equidad

Ocho programas marco encuadrados en la Estrategia de Prevención y Promoción de la salud, Madrid, una Ciudad Saludable 2021-2024: Alimentación, Actividad Física y Salud; Promoción de la Salud en el Ámbito Educativo; Salud Sexual y Reproductiva; Envejecimiento Activo y Saludable; Salud Materno-Infantil; Prevención y Control del Consumo de Tabaco; Promoción de la Salud Mental; Desigualdades Sociales en Salud.

Programa de prevención de la obesidad en población en edad escolar: participan 2.886 alumnos/as de 12 centros educativos.

Actividad comunitaria, de atención individual y grupal:

Actividades comunitarias	628 proyectos 86.394 participantes
Actividad grupal	2.080 actividades (6.931 sesiones grupales) 36.274 participantes (20.841 m. y 15.433 h.)
Atención individual	CMSc y Centro Joven: 97.894 citas; 60.011 personas atendidas (43.506 m. y 13.239 h.)

Contribuir a la prevención de la enfermedad

Los centros específicos (Salud Bucodental, Prevención del Deterioro Cognitivo, Promoción de Hábitos Saludables, Salud Internacional, Centro de Apoyo a la Seguridad) y los centros de apoyo diagnóstico (Especialidades Médicas, Laboratorio de Análisis Clínicos y Diagnóstico por Imagen) atendieron 13.563 personas en Consulta Prevención ITS/VIH (3.411 entre 21 y 30 años); 26.335 personas en los centros específicos (113.096 mujeres y 13.239 hombres) en 42.741 citas; 55.856 personas atendidas en el Laboratorio de Análisis Clínicos y 593.760 determinaciones realizadas.

Vacunaciones:

Gripe: 34.615 dosis

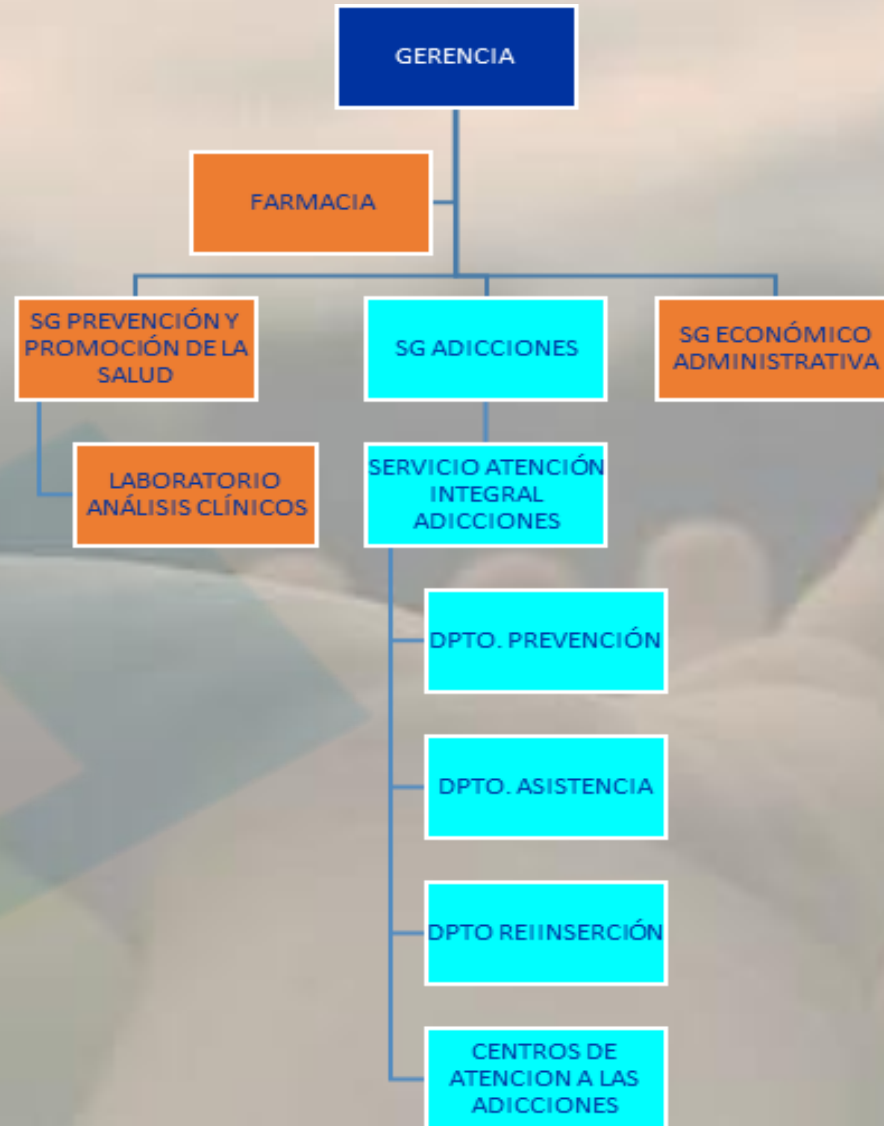
Neumococo: 1.413 vacunas

Vacunas recomendadas en el calendario para toda la vida : 52.931 dosis

COVID-19: 62.908 dosis.

Herpes zoster: 221 dosis

LÍNEA ESTRATÉGICA 6. OFERTAR A LA CIUDADANÍA DE MADRID PREVENCIÓN Y ATENCIÓN INTEGRAL EN MATERIA DE ADICCIONES



LÍNEA ESTRATÉGICA 6. OFERTAR A LA CIUDADANÍA DE MADRID PREVENCIÓN Y ATENCIÓN INTEGRAL EN MATERIA DE ADICCIONES

Prevenir las conductas adictivas y reducir sus riesgos asociados. Tercera campaña #PiensaDecideControla centrada en la prevención del uso abusivo de pantallas redes sociales y videojuegos.

Web www.serviciopad.es: 210.000 visitas.

Plataforma de formación a distancia: 3.921 participantes.

Programa de intervención preventiva en zonas de consumo activo: **Acción Botellón**, 2.907 participantes.

Garantizar la atención integral de las adicciones de adolescentes y jóvenes (hasta 24 años) y la atención a sus familias. El cannabis es la droga más consumida tanto en los casos de riesgo (43%) como en los que tienen criterios de adicción (64%). En adolescentes y jóvenes que inician tratamiento por riesgo de adicción al alcohol (22%). 477 personas acuden por uso inadecuado de las TIC o problemas de juego de azar y apuestas deportivas (incremento del 24% respecto a 2021).

Garantizar la detección y reducción del daño de las personas que presentan dificultades para dejar las adicciones a través de los servicios de atención en proximidad y reducción del daño: Centro Nocturno de Atención Básica Sociosanitaria, Unidad Móvil Madroño, Programa de Intervención con Población Inmigrante (Istmo); servicios de atención en proximidad (San Blas-Canillejas, Caño Roto, Embajadores, Villa de Vallecas, Villaverde y Cañada Real).

Garantizar el tratamiento integral y la reinserción a las personas que presentan adicciones y la atención a sus familias

Perfil: 77,08% varones y 22,92% mujeres; edad media: hombres 45,29 años y mujeres 47,80; el 84,03% de nacionalidad española; en paro: 38,47% de los hombres y el 41,77% de las mujeres; en tratamiento por consumos de opiáceos (22,46%) alcohol (36%), cocaína y oros estimulantes (19,77%) y cannabis (13,14%)

Intervención con adicciones comportamentales: 821 personas.

Principales indicadores	2021	2022
Alumnado que recibe formación en prevención de drogas	23.202	30.510
Profesorado que recibe formación en prevención de drogas	1.396	1.472
N.º de familias atendidas en el Programa de Prevención de Adicciones	1.712	1.548
Personas en tratamiento en los CAD y CCAD	9.157	9.889
Personas con diagnóstico de patología dual en tratamiento en los CAD y CCAD	2.385	2.534
Personas sin hogar en tratamiento en los CAD y CCAD	725	733
N.º de adolescentes con criterios de adicción que reciben atención en los CAD/año	731	850
N.º de adolescentes en riesgo de adicción que reciben atención en los CAD/año	1.370	1.265
N.º de familias de personas con adicciones atendidas en los CAD y CCAD	1.053	1.106
Inserciones laborales de personas en tratamiento en los CAD y CCAD	622	506
Personas detenidas asesoradas por el SAJIAD	4.501	5.107
Intervenciones del Programa de Mediación Comunitaria en Adicciones	2.203	2.596
N.º de proyectos de investigación desarrollados	3	1
N.º de investigaciones en curso	2	3

Expedientes sancionadores relacionados con la Ley 5/2002, sobre Drogodependencias y Otros Trastornos Adictivos y Ley Orgánica 4/2015, de Protección de la Seguridad Ciudadana

Expedientes sancionadores por consumo de alcohol en la vía pública resueltos: **27.763**

Expedientes sancionadores por venta de alcohol y tabaco (menores y/o establecimiento no autorizado): **80**

100% de los expedientes terminados en plazo

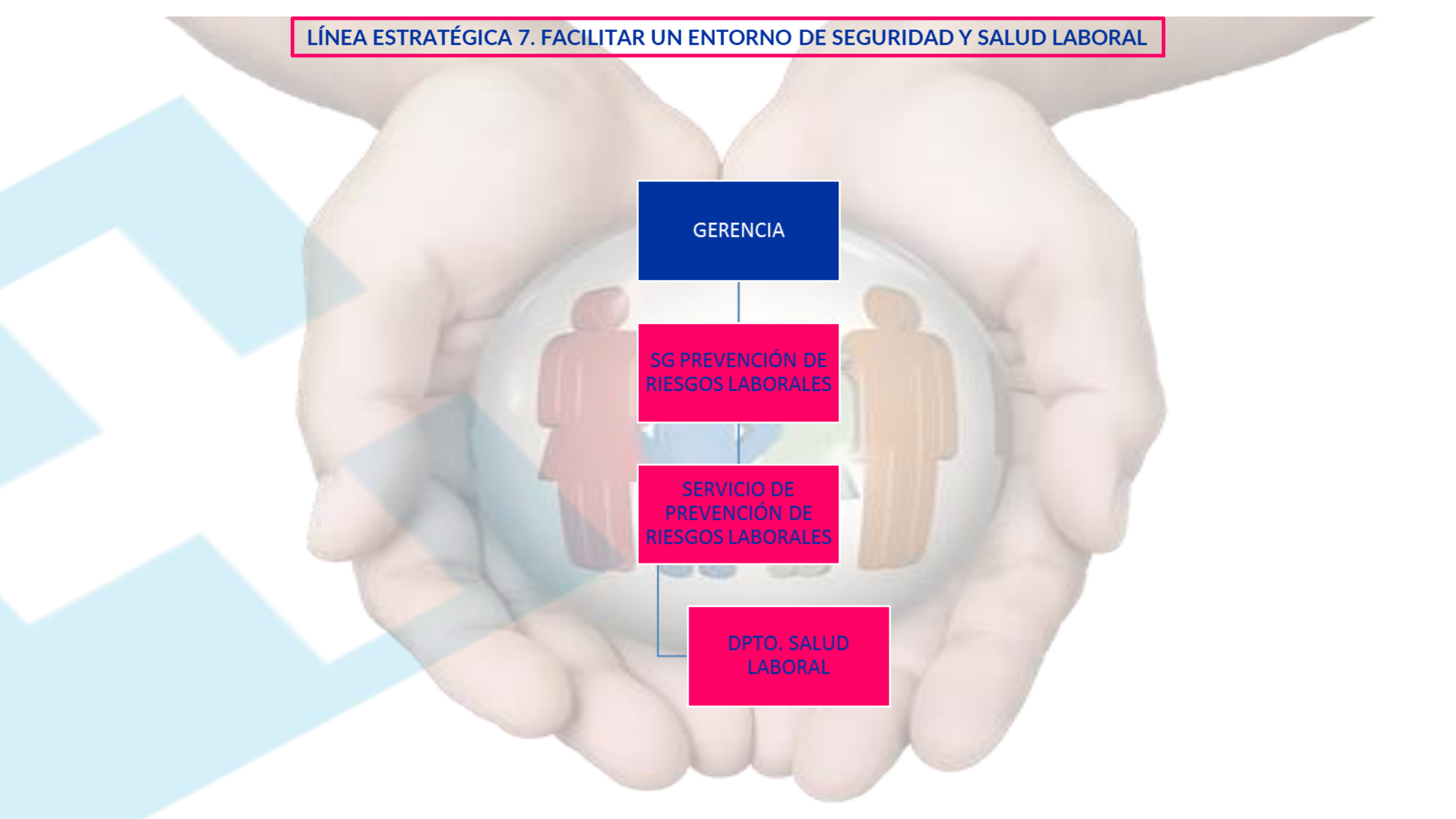
LÍNEA ESTRATÉGICA 7. FACILITAR UN ENTORNO DE SEGURIDAD Y SALUD LABORAL

GERENCIA

SG PREVENCIÓN DE
RIESGOS LABORALES

SERVICIO DE
PREVENCIÓN DE
RIESGOS LABORALES

DPTO. SALUD
LABORAL



LÍNEA ESTRATÉGICA 7. FACILITAR UN ENTORNO DE SEGURIDAD Y SALUD LABORAL

Reducir los accidentes de trabajo, enfermedades profesionales y todo tipo de incidencias sobre la seguridad y salud del personal público municipal

Reuniones de la Comisión Permanente del Comité de Seguridad y Salud: **12**

Procedimientos de trabajo o herramientas de mejora elaborados: **1**

Emisión de informes jurídicos y/o administrativos realizados: **79**

Eliminar o reducir los riesgos laborales mediante medidas preventivas en el origen, técnicas u organizativas, colectivas o individuales, así como mediante la formación e información

113 evaluaciones de riesgos.

75 informes de asesoramiento en materia de PRL.

53 acciones formativas que alcanzan a **941** empleadas y empleados municipales.

Actividad realizada por el Departamento de Salud Laboral durante la crisis COVID-19 en el año 2021

12 informes sobre personal especialmente sensible.

45 determinaciones antigénicas.

2.308 seguimientos de casos confirmados.

185 seguimiento de contactos estrechos confirmados.

Más de **7.000** PCR solicitadas y gestionadas.

Velar por la vigilancia de la salud del personal público y realizar las adaptaciones o cambios de puesto de trabajo necesarios por motivos de salud

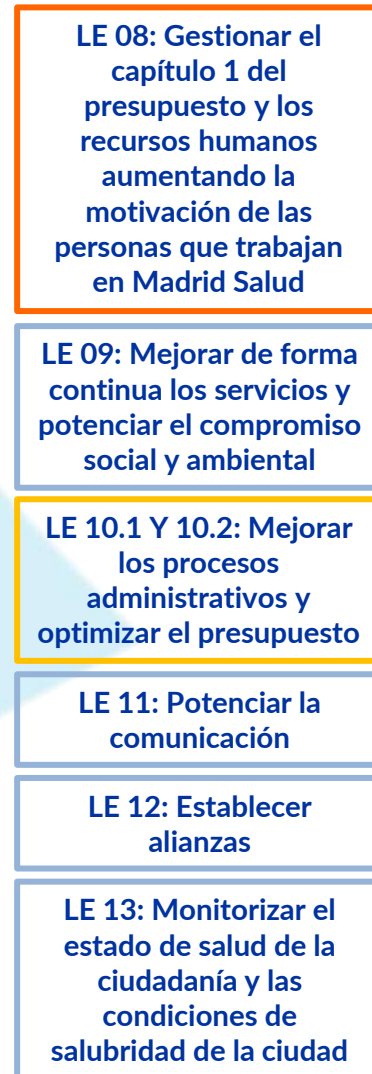
Vigilancia y control de la salud	Realizado 2022
Reconocimientos médicos de vigilancia de la salud	6.906
Porcentaje de reconocimientos de vigilancia salud que reciben informes de aptitud psicofísica	100%
Reconocimientos médicos sobre las bases de las oposiciones	383
Reconocimientos ginecológicos preventivos	3.897
Vacunaciones realizadas	82

Optimizar el proceso de cambio de puesto de trabajo por motivos de salud y la gestión de la actividad objeto de competencia	Realizado 2022
Informes de adaptación o cambio de puesto de trabajo	254
Actuaciones de Asesoramiento relacionadas con el estudio y asesoramiento sobre procesos relacionados con adaptaciones, discapacidades, incapacidades y enfermedades relacionadas con la actividad laboral en las evaluaciones relacionadas con los procedimientos de adaptación/movilidad por motivos de salud	1.270

OBJETIVO ESTRATÉGICO 3
Realizar una gestión eficaz, transparente y sostenible



Líneas estratégicas (LE)



El **establecimiento de alianzas** contribuye a la consecución del objetivo de desarrollo sostenible número 17: un programa exitoso de desarrollo sostenible requiere alianzas entre los gobiernos, el sector privado y la sociedad civil.

Asimismo, para cumplir la misión que tiene encomendada Madrid Salud, es imprescindible **conocer cuál es la situación de la ciudad de Madrid en relación con la salubridad y la salud de la ciudadanía.**

OBJETIVOS DE DESARROLLO SOSTENIBLE



LÍNEA ESTRATÉGICA 8. GESTIONAR EL CAPITULO 1 DEL PRESUPUESTO Y LOS RECURSOS HUMANOS AUMENTANDO LA MOTIVACIÓN DE LAS PERSONAS QUE TRABAJAN EN MADRID SALUD



LÍNEA ESTRATÉGICA 8. GESTIONAR EL CAPITULO 1 DEL PRESUPUESTO Y LOS RECURSOS HUMANOS AUMENTANDO LA MOTIVACIÓN DE LAS PERSONAS QUE TRABAJAN EN MADRID SALUD

Gestionar el capítulo 1 del presupuesto

Definitivo	Crédito		% ejecución
	Dispuesto	Disponible	
71.758.063	64.646.240	7.111.823	90,08%

Plantilla a 31/12/2022	1.117
Plazas afectadas por modificaciones de la relación de puestos de trabajo (RPT)	1.468

Mejorar la comunicación interna

- 9 encuentros informativos con 267 asistentes.
- Actividades relacionadas con días internacionales y acto de reconocimiento a personas jubiladas de Madrid Salud.
- *Encuesta de identificación de mejoras en el trabajo 2019*: infografías de las acciones de mejora implementadas y difusión de la *Encuesta de identificación de mejoras en el trabajo 2022*.
- Taller en formato *online ACTÚA*. Para mejorar la gestión de nuestras emociones y promover el bienestar. *Calendario Bienestar 2022*.

Gestionar personas	
Puestos adjudicados de libre designación	6
Puestos adjudicados por concursos resueltos	40
Nombramientos de personal funcionario interino	72
Programas de carácter temporal tramitados y aprobados en 2022	1
Programas de carácter temporal aprobados en años anteriores gestionados en 2022	9
Emisión de certificados electrónicos de empleado público	262
Seguimiento de bajas por enfermedad común	1.158
Seguimiento de bajas por accidente laboral	15
Personas beneficiarias del abono transporte	1.456
Personas beneficiarias de la ayuda al transporte en metálico	270
Ejecuciones de sentencia tramitadas	7
Procedimiento abreviado tramitado	1
Recursos potestativos de reposición en materia de acción social	4
Asambleas de trabajadores autorizadas	4
Reuniones solicitadas por sindicatos autorizadas	33
Expedientes de altas y bajas en cuotas sindicales	23
Peticiones y modificaciones de horas sindicales tramitadas	225
Índice de absentismo	6,74%

Gestionar los sistemas de información de Madrid Salud y promover la vía telemática como canal de gestión

- Gestión y seguimiento de la integración del resultado de pruebas analíticas en aplicaciones informáticas OMIWEB-MS, OMIWEB-SL y SUPRAMADRID.
- Inicio del proceso de digitalización y destrucción de historias clínicas y archivos administrativos en papel de Madrid Salud.

Protección de datos

- Fusión de actividades de tratamiento similares en una única con objeto dotar de mayor coherencia a la Base de Datos de Actividades de Tratamiento (BDAT) del Ayuntamiento de Madrid.

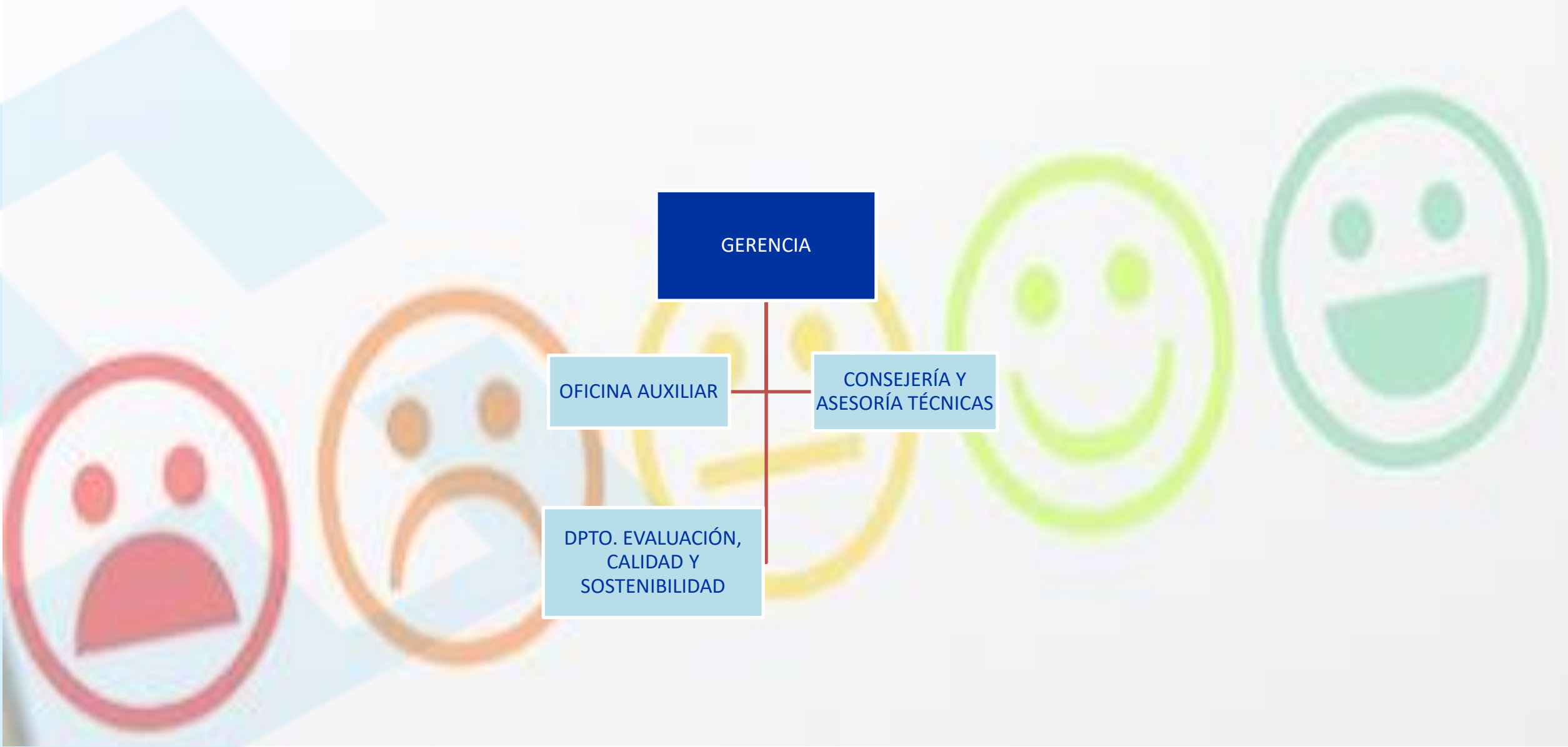
LÍNEA ESTRATÉGICA 9. MEJORAR DE FORMA CONTINUA LOS SERVICIOS Y POTENCIAR EL COMPROMISO SOCIAL Y AMBIENTAL

GERENCIA

OFICINA AUXILIAR

CONSEJERÍA Y
ASESORÍA TÉCNICAS

DPTO. EVALUACIÓN,
CALIDAD Y
SOSTENIBILIDAD



LÍNEA ESTRATÉGICA 9. MEJORAR DE FORMA CONTINUA LOS SERVICIOS Y POTENCIAR EL COMPROMISO SOCIAL Y AMBIENTAL

Apoyar la gestión eficaz de Madrid Salud

Mantener actualizada la estrategia de MS y desarrollo e implementación de sistemas de gestión y evaluación: coordinar la participación y actualización de información en el Plan Operativo de Gobierno del Ayuntamiento de Madrid (POG) y en la Estrategia de Localización de los ODS; coordinación de la elaboración del Plan de Actuación 2022 de MS y en la elaboración de objetivos e indicadores presupuestarios; evaluación del periodo 2022 del Plan Estratégico de Subvenciones 2020-2022; evaluación de las acciones de patrocinios y propuesta para 2022; actualización del cuadro de mando integral (CMI) de Madrid Salud y emisión de 2 informes de seguimiento.

Promover la identificación y el rediseño de procesos: coordinación de la **revisión de 5 procesos** e identificación y **diseño de 4 nuevos**.

Impulsar la cultura de excelencia en la organización

Actualización de información en diferentes portales y coordinación de respuestas a solicitudes de acceso a información: respuesta a 13 solicitudes de acceso a información pública; actualización de información de planes, memorias, gastos protocolarios y de viajes, y actualización de información en el Portal de Datos Abiertos, *Madrid en cifras* y áreas de información estadística.

Seguimiento del sistema de gestión de mejora de Madrid Salud.

Promover el análisis de la percepción de personas usuarias: **6** encuestas de satisfacción.

Afianzar el compromiso con la ciudadanía a través de las cartas de servicios: se ha realizado **1** auditoría de CS para renovar la certificación.

Gestionar e impulsar el conocimiento y la innovación

Impulsar la formación de las personas de la organización:

- Formación específica de MS: **42** actividades formativas (50 ediciones) con **1.112** plazas convocadas; **900** horas lectivas.
- Formación No específica de MS dentro del Plan de Formación Municipal: **1.235** plazas convocadas; **21.637** horas lectivas (-31,76% plazas y -29,64% horas respecto a 2021); satisfacción global: **4,48** sobre 5.
- Tutorización: **67** profesionales de Madrid Salud han realizado tutorías.
- Docencia: **582** horas de clases (cursos o másteres), **84** profesoras/es de distintos servicios de Madrid Salud.
- Investigación: análisis de resultados de la *Encuesta de salud de la ciudad de Madrid 2021* y elaboración del Estudio de Salud de la Ciudad de Madrid 2022 (Gerencia, SG de Salud Pública, SG Prevención y Promoción de la Salud, SG de Adicciones y Dpto. de Evaluación, Calidad y Sostenibilidad).

Impulsar, desarrollar y coordinar la sostenibilidad ambiental y social de la organización

Mejorar la gestión ambiental:

- Participación en diferentes foros y grupos de trabajo ligados a la sostenibilidad, intra- y extramunicipales: grupos de trabajo de CONAMA (Habitabilidad y Salud, Adaptación al Cambio Climático y Residuos Urbanos).
- Se mantiene implantación y desarrollo de buenas prácticas (apagado de luces, etc.). Compras y contrataciones: inclusión de cláusulas ambientales. Puesta en marcha de web de incidencias de mantenimiento (agilización y eliminación de partes en papel).
- Gestión de residuos peligrosos; cambio llaves y sistema de riego en el CPA y 30 nuevos paneles de 30 W; cambios de válvulas termostáticas; iluminación (instalación de sensores de presencia, renovación iluminación led en el LSP, inclusión de reemplazo por iluminación led en contratos); disminución del % de vehículos diésel (22,5% en 2021 a 11,1% en 2022).

Promover el compromiso social de la organización, actuaciones:

- Con personas con discapacidad: prácticas formativas para personas con síndrome de Asperger; proyecto con la Fundación El Buen Samaritano y proyecto Fundación Gil Gayarre. Con colectivos en riesgo de exclusión social: proyectos de equidad en salud (SGPPS y SG Adicciones); Proceso de Intervención en Personas Sin Hogar con Mascotas (CPA); programas de reactivación desempleo (2 personas en LSP; 1 en SGRL).
- Cooperación al desarrollo: intermediación de UT Farmacia con empresas farmacéuticas/ONG. SG PPS: donación de leche infantil para los colectivos más desfavorecidos.

Gestionar el desarrollo de eventos de Madrid Salud

- Gestión y organización de **186** actividades de difusión y **27** eventos institucionales.
- **15.515** unidades de publicidad y propaganda distribuidas.

Realizar apoyo logístico a las actividades de Madrid Salud

- Gestión del contrato de servicio de transporte: **1.193 servicios en 229 días**.
- **37.851** publicaciones, **63.310** impresos normalizados y **68.120** sobres, carpetas y bolsas distribuidas.
- **230** pedidos tramitados a través de la aplicación Almacén.
- Traslado de mobiliario y equipos informáticos: **328** servicios.
- **510** etiquetado de inventario.

LÍNEA ESTRATÉGICA 10.1. MEJORAR LOS PROCESOS ADMINISTRATIVOS Y OPTIMIZAR EL PRESUPUESTO

GERENCIA

SG ECONÓMICO
ADMINISTRATIVA

DPTO. SERVICIOS
ADMINISTRATIVOS

UT CONTABILIDAD,
TESORERÍA,
PRESUPUESTOS E
INGRESOS



LÍNEA ESTRATÉGICA 10.1. MEJORAR LOS PROCESOS ADMINISTRATIVOS Y OPTIMIZAR EL PRESUPUESTO

- **Rendición de cuentas** al Tribunal de Cuentas: registro de todos los hechos contables.
- **Control de todos los bienes muebles e inmuebles**
 - Inventario: 420 bienes propios por un valor de 114.979.139,39 €.
 - Bienes muebles menores de 6.000 €: 13.100 bienes por un valor de 5.581.426,03 €.
 - Mas de 13.000 bienes en edificios adscritos a Madrid Salud.
- **Cumplimiento de obligaciones tributarias y con la Seguridad Social.**

Presupuestos

39 modificaciones presupuestarias; 108 proyectos de inversión (desgloses); 12 creaciones de partidas presupuestarias de gastos e ingresos; 12 Informes de ejecución presupuestaria y resumen general de Tesorería.

- **Presupuesto de ingresos:** 102.230.795,49 €, un 99,69% de las previsiones definitivas.
- **Presupuesto de gastos:** 92.662.509,14€, 90,4% respecto a los créditos definitivos (102.552.032,12 €). Obligaciones reconocidas suponen un aumento en términos absolutos de 1.070.468,28 euros, esto es, un 1,17% de incremento respecto al ejercicio anterior.

Tesorería

Tesorería	
Ordenaciones de pago	186
Pagos a terceros	3.643
Arqueos de Tesorería trimestrales de cada una de las cuatro cuentas bancarias	4
Garantías de depósito constituidas	34
Garantías de depósito devueltas	37
Embargos tramitados	6
Informes trimestrales de morosidad y activos financieros	4
Informe mensual de circular 4/2012 del Banco de España	12
Pagos por sistema de anticipo de caja fija	441

Tramitar expedientes sancionadores en plazo

Expedientes sancionadores	Objetivo 2022	Cumplimiento
Seguridad alimentaria	99%	99,2%
Salud Ambiental	99%	100%
Protección animal	90%	99%
Consumo de alcohol en vía pública	90%	100%
Venta de alcohol y tabaco (menores y/o establecimientos no autorizados)	90%	100%

LÍNEA ESTRATÉGICA 10.2. MEJORAR LOS PROCESOS ADMINISTRATIVOS Y OPTIMIZAR EL PRESUPUESTO



GERENCIA

SG CONTRATACIÓN Y
RÉGIMEN
PATRIMONIAL

OFICINA AUXILIAR

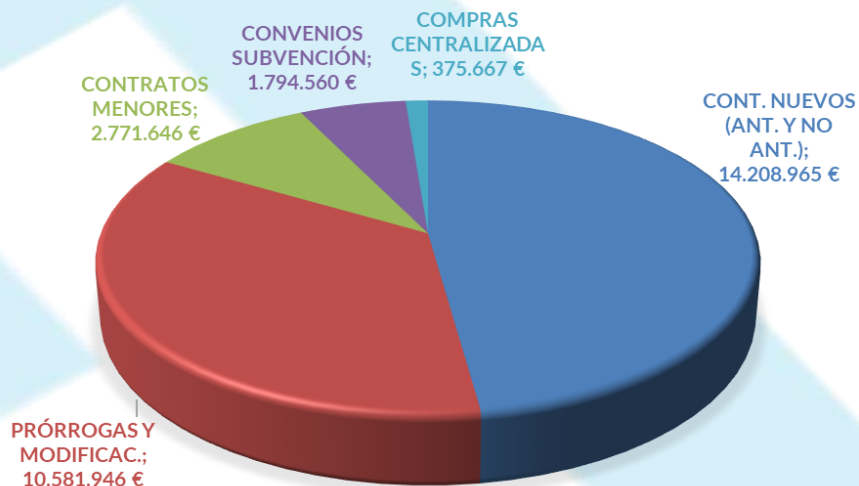
UT CONTRATACIÓN

NEGOCIADO DE
GESTIÓN Y
CONTRATACIÓN
PATRIMONIAL

LÍNEA ESTRATÉGICA 10.2. MEJORAR LOS PROCESOS ADMINISTRATIVOS Y OPTIMIZAR EL PRESUPUESTO

Promover la gestión eficaz de los servicios competencia de Madrid Salud

Actuaciones en materia de contratación (importe total)



Incidencia en el desarrollo de otras líneas estratégicas de Madrid Salud: 22 becas (formación e investigación); contratos diversos de suministros y/o servicio y de gestión de servicio público; convenios de colaboración; cursos de formación; publicaciones en el Tablón de Edictos y en PLACSP de licitaciones; comunicación, para su publicación en la web, de las convocatorias de becas; publicación en boletines oficiales; atención electrónica, telefónica y presencial a las empresas/personas que licitan.

Mejorar la gestión patrimonial de los bienes muebles, inmuebles e instalaciones de Madrid Salud

2 expedientes de responsabilidad patrimonial.

Actuaciones en materia de conservación de patrimonio

- Gestión de más de mil avisos comunicados por los centros, que han generado 2.416 incidencias de elementos constructivos, instalaciones y equipamientos técnicos, de las cuales han quedado resueltas a 31 de diciembre de 2022: 1.992 (82,45%).
- Se han llevado a cabo 13 obras menores de reforma y rehabilitación, 13 menores de instalaciones (en nueva instalación y reposición) y 1 expediente abierto en el Centro de Protección Animal de Madrid Salud, en los cuales se han realizado las actuaciones por un importe total de 737.408,48€.

Medidas de ahorro:

- **Papel:** Restricción de impresoras en color/repasado de documentos antes de impresión. Fotocopias a dos caras Uso de cubos y depósitos para papel reciclado. Eliminación de papel con membrete. Inclusión de logo en el documento.
- **Energía:** Apagado de luces/climatizadores/termostatos en despachos al finalizar la jornada laboral y en salas o despachos vacíos o sin uso. Apagado diario de la pequeña maquinaria de mesa. Aplicación de temperaturas oficiales (27 grados en verano y 19 grados en invierno). Implantación de protocolos de seguimiento de consumos energéticos para detección de excesos. En casos de nueva instalación (termos, climatización, etc.), aplicación de elementos de bajo consumo o de ahorro energético. Instalación de focos solares fotovoltaicos en el Centro de Protección Animal. Instalación de led en parte del Laboratorio de Salud Pública.
- **Comunicaciones:** Uso restringido de móviles corporativos. Utilización preferente de comunicaciones electrónicas.
- **Material oficina:** Selección de material de oficina de bajo coste dentro del catálogo oficial, limitando los pedidos a dicha selección.
- Acumulación de documentación para un mismo destino, en caso de envíos en papel, evitando remisiones sucesivas.
- Utilización de vehículos eléctricos e híbridos.

LÍNEA ESTRATÉGICA 11. POTENCIAR LA COMUNICACIÓN

GERENCIA

OFICINA
AUXILIAR

COMUNICACIÓN



LÍNEA ESTRATÉGICA 11. POTENCIAR LA COMUNICACIÓN

Hacer llegar a la ciudadanía de Madrid la información de los servicios que presta Madrid Salud

- Sugerencias, reclamaciones, felicitaciones (SyR) y peticiones de información (PI): **1.219** solicitudes; **1.001** son sugerencias, reclamaciones y felicitaciones y **216** son peticiones de información.
- Tiempo de respuesta:
 - SyR: **10,41 días naturales** desde que se presenta la solicitud; **6,35 días** desde que llega a Madrid Salud.
 - PI: **5,82 días naturales** desde que se presenta la solicitud; **4,75 días** desde que llega a Madrid Salud.

Promover la vía telemática

Registro electrónico: se ha incrementado en un **113,43%** respecto a 2021

Digitalización de solicitudes y documentos: compromiso asociado a la Carta de Servicios de Registro: digitalización como mínimo del 70%. En 2022 se han digitalizado el **95,41%** de las solicitudes y documentos presentados en el cauce presencial.

Consolidación de la ventanilla única: aumentan en un **93%**, los escritos presentados para remitir a otras Administraciones a través de las aplicaciones informáticas ORVE/SIR.

Incrementar los contenidos divulgativos digitales en formato audiovisual

www.soledadnodeseada.es: 36.193 págs. vistas. En 2021 (campaña publicitaria): 74.824 págs.

www.adopcionanimal.es: 485.953 visitas. Incremento 10,6% respecto a 2021.

www.prevenciondelsuicidio.es: puesta en marcha en octubre 2022; **12.050** visitas.

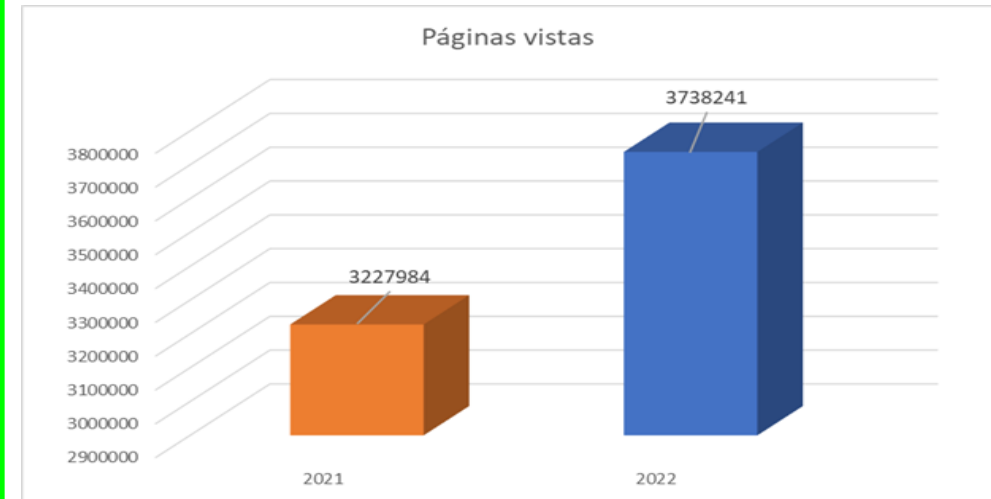
www.mejoralamemoria.es: 267.754 visitas.

www.coloniasfelinas.es: 34.740 páginas vistas.

www.serviciopad.es: 210.000 visitas.



Potenciar la usabilidad, accesibilidad y visibilidad multidispositivo de la web de Madrid Salud. 2021-2022: incremento del **15,8%**



Aumentar la presencia de Madrid Salud en las redes sociales

Seguidoras y seguidores	2021	2022	Variación 2021/2022
Twitter	18.689	20.510	+1.821 (9,74%)
Instagram	2.749	3.873	+1.124 (40,89%)
YouTube	1.200	1.456	+256 (21,33%)

En **YouTube** se han publicado **101 vídeos** con más de **52.300** visualizaciones y **1.500** horas de reproducción.

LÍNEA ESTRATÉGICA 12. ESTABLECER ALIANZAS-FARMACIA

GERENCIA

GERENCIA

SG SALUD
PÚBLICA

SERVICIO DE
COORDINACIÓN

FARMACIA

LABORATORIO
DE SALUD
PÚBLICA



LÍNEA ESTRATÉGICA 12. ESTABLECER ALIANZAS-FARMACIA

Naturaleza del objeto de los procedimientos de adquisición (ejercicio 2021)

Descripción	Importe en €
Vacunas Centro Salud Internacional	130.402,48
Material fungible y medicación del resto de centros Madrid Salud	530.789,34
Acuerdo marco	67.247,17
Samur-Protección Civil (Encomienda de Gestión)	134.471,72
Total importe 2022 FARMACIA	862.910,71

A lo largo del año se han distribuido a los diferentes centros un total de **1.867 pedidos de material fungible y especialidades farmacéuticas**. La media de pedidos mensuales entregados es de 155.

N.º de pedidos a Farmacia

Centros	%	N.º envíos/año
Centros de Madrid Salud (SGPPS)	73,92	1.380
Centros de atención a las adicciones (CAD) (SG de Adicciones)	13,93	260
Centro Fabiola de Mora y Aragón y resto SGPRL	3,32	62
Samur-Protección Civil (Encomienda de Gestión)	1,02	19
Otros departamentos de Madrid Salud	7,82	146
Total	100	1.867

LÍNEA ESTRATÉGICA 12. ESTABLECER ALIANZAS-LABORATORIO DE SALUD PÚBLICA

Programa de control de contaminantes atmosféricos

Laboratorio de Salud Pública (Madrid Salud)–Servicio de Protección a la Atmósfera
(AG de Medio Ambiente y Movilidad del Ayto. de Madrid)

Soportes de muestreo ambiental	Contaminantes		Total
	Metálicos	Orgánicos	
	(As, Cd, Ni y Pb)	Benzo (a) pireno	
Filtros analizados	120	53	173
Controles de calidad	12		12
N.º total de muestras analizadas	132	53	185
N.º determinaciones	516	53	569

Programa de Calidad de Suelos, Sustratos y Compost en Huertos Urbanos

Laboratorio de Salud Pública (Madrid Salud) – DG Sostenibilidad y Control Ambiental
(AG de Medio Ambiente y Movilidad del Ayto. de Madrid)

	TOTAL
Suelos analizados	30
Controles de calidad	1
N.º total de muestras analizadas	31
N.º determinaciones	460

Análisis de aguas de piscina (polideportivos municipales)

Nombre producto	Nombre subproducto	Muestras OO		Determinaciones
		Cumple	No cumple	
Aguas continentales tratadas	Agua de piscina	300	74	2.246
Aguas continentales tratadas OO		301	69	2.246

OO: muestras procedentes de otros organismos oficiales.

Unidad Técnica de Análisis de Estupefacientes

Muestras decomisadas

Año	N.º decomisos	N.º muestras	N.º muestras totales para análisis de THC	N.º de muestras totales para análisis de OTRAS SUSTANCIAS (cocaína, anfetaminas, heroína, etc.)	N.º total de determinaciones realizadas
2021	4.052	4.342	3.599	743	25.867
2022	4.063	4.492	3.466	1.026	40.560

Muestras de fluido oral

Año	Total muestras analizadas	Total sustancias detectadas	Mínimo sustancias/muestra	Máximo sustancias/muestra	N.º total de determinaciones realizadas
2021	601	2.353	1	11	12.023
2022	808	3.249	1	11	17.800

GERENCIA

LÍNEA ESTRATÉGICA 13. MONITORIZAR EL ESTADO DE SALUD DE LA CIUDADANÍA Y LAS CONDICIONES DE SALUBRIDAD DE LA CIUDAD

OFICINA
AUXILIAR

CONSEJERÍA Y
ASESORÍA
TÉCNICA

DPTO.
EVALUACIÓN Y
CALIDAD

Analizar la situación de la salud de la población de la ciudad de Madrid y sus factores determinantes

- Representación de Madrid Salud en foros y grupos de trabajo según designación del Gerente (Programa de Actividades Comunitarias en Atención Primaria y otros).
- Formación de profesionales de Madrid Salud en técnicas y análisis para los estudios de salud de la población.
- Tutorización de la beca de formación e investigación para el desarrollo de proyectos de investigación epidemiológica sobre la situación de la salud y sus determinantes en la población de la ciudad de Madrid, sus distritos y sus barrios.
- Desarrollo de metodologías de análisis de los desequilibrios territoriales en la ciudad y sus efectos sobre la salud de la población. Estudio a partir del desarrollo humano de los barrios. Contraste de sus resultados.
- Cálculo y monitorización de indicadores de salud de la población: mortalidad, morbilidad, esperanza de vida y otros de necesidad de atención por parte de los servicios de salud y de los servicios sociales.
- Análisis de la esperanza de vida y de la mortalidad general y por causas de la población de los barrios de la ciudad.
- Estudio de la relación entre la renta de los hogares y la esperanza de vida en los barrios de la ciudad. Implementación de modelos predictivos que expliquen la desigualdad social y territorial en la salud de la población en los distritos, barrios y secciones censales.
- Análisis y vigilancia epidemiológica de la pandemia de COVID-19 en el municipio de Madrid, elaboración de informes y asesoría al Gerente de Madrid Salud.
- Participación en el Grupo de Investigación sobre COVID-19 de Madrid Salud.

3. RESULTADOS

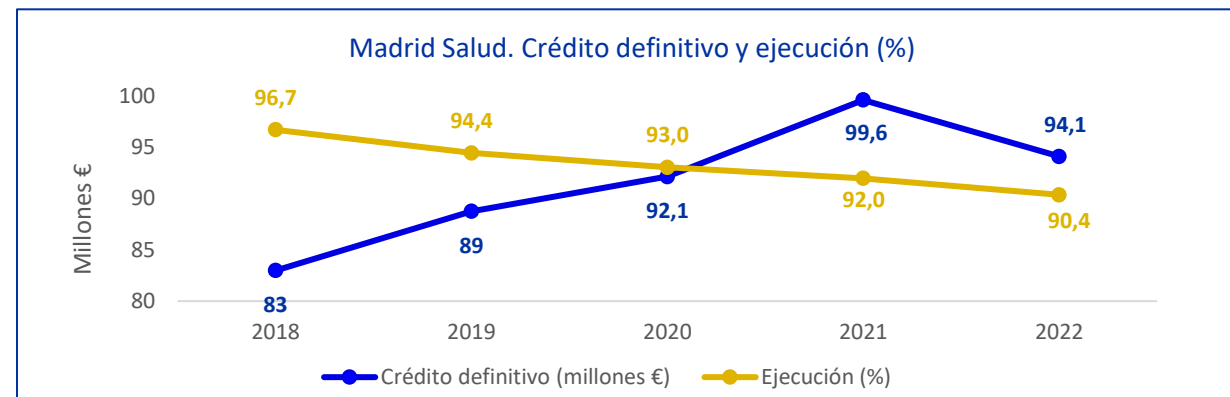


Plan de Actuación 2022

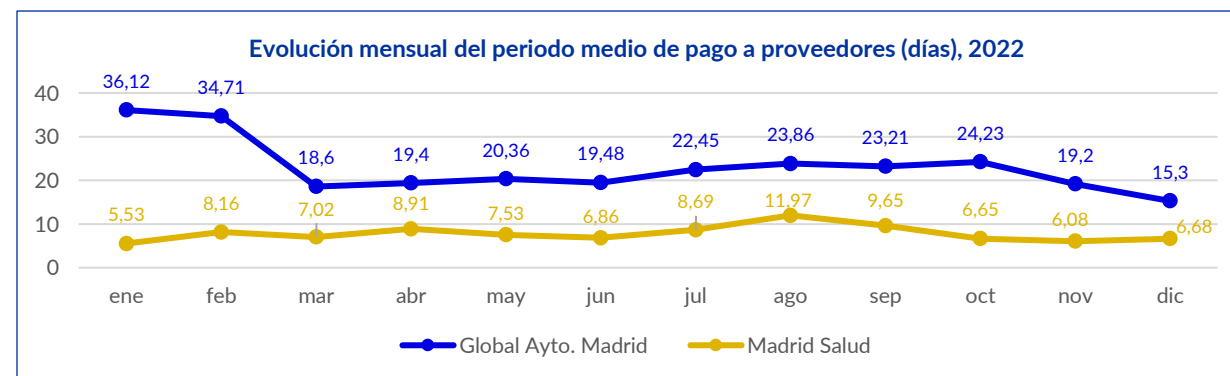
OBJETIVOS ESTRATÉGICOS ESTRATEGIA 2020-2023 MADRID SALUD

PLAN DE ACTUACIÓN 2021 Objetivos estratégicos	Cumplimiento objetivos (%)	Implementación acciones de mejora (%)
Objetivo estratégico I Garantizar las condiciones de salubridad de la ciudad	90	74
Objetivo estratégico II prevenir la enfermedad y promocionar la salud y el bienestar para la mejora de la calidad de vida	97	99
Objetivo estratégico III Realizar una gestión eficaz, transparente y sostenible	89	84
Líneas estratégicas	Cumplimiento (%)	
Cumplimiento de los indicadores	92	
Cumplimiento de las acciones de mejora	82	

Ejecución presupuestaria



Pago a proveedores



Principales indicadores de Madrid Salud

Esperanza de vida a los 65 años (datos 2021)	Total 22,34 M=24,29 H= 19,8
Esperanza de vida al nacer (datos 2021)	Total= 84,55 M= 87,22 H= 81,37
Muestras de alimentos analizadas conformes con la normativa	92%
Muestras de agua de consumo en grifo tomadas aptas para el consumo	99,8%
Brotos de toxoinfección alimentaria (tasa/100.000)	1
Inspecciones realizadas en seguridad alimentaria	20.193
Activaciones del sistema de alertas en salud ambiental	74
Expedientes/informes realizados en materia de habitabilidad/salubridad en viviendas	466
Inspecciones de establecimientos que realizan actividades con incidencia en la salud (distritos y Madrid Salud)	4.733
Actuaciones en materia de prevención y control de vectores y plagas	540.081
Animales retirados de la vía pública	2.857
Esterilizaciones de animales adoptados en el centro de protección animal	663
Esterilizaciones de gatos procedentes de colonias urbanas	1.312
Animales adoptados respecto a adoptables de los ingresados en el CPA	94%
Centros educativos participantes en programas de prevención y promoción de la salud	215
Citas atendidas y grupos y talleres realizados en los programas Salud Sexual y Reproductiva y de Envejecimiento Activo y Saludable	Citas atendidas= 64.398 Grupos y talleres= 617
Participantes en intervención grupal en los centros de la red de prevención y promoción de la salud	36.274
Adolescentes y jóvenes menores de 25 años reciben atención en los centros de atención a las adicciones (CAD)	2.115
Personas en tratamiento en los CAD y en los centros concertados de atención a las adicciones (CCAD)	9.889
Personas drogodependientes sin hogar	733
Intervenciones del programa de mediación comunitaria en adicciones	2.596
Personas detenidas asesoradas por el SAJIAD (servicio de asesoramiento a jueces, información y atención al detenido drogodependiente)	5.107
Inserciones laborales de personas en tratamiento en los CAD y CCAD	506

Actuaciones de Madrid Salud integradas en el Plan de Gobierno 2019-2023

Acogida y facilitación en los espacios y en el funcionamiento de los centros municipales de salud comunitaria (CMSc) de grupos de ayuda mutua integrados por personas a las que el confinamiento de la pandemia ha originado mayores dificultades en su salud mental.	Terminada	Elaboración de un programa de prevención de la obesidad en población en edad escolar.	Terminada
Ampliación del Programa de Comunidades Compasivas, programas que generan redes de apoyo a las personas y familias en duelo en la misma zona en la que viven.	Terminada	Impulso de la inversión tecnológica en Madrid Salud.	Terminada
Apertura del nuevo CMSc en el distrito de Salamanca (calle Núñez de Balboa).	Terminada	Incorporación de personal sanitario de Madrid Salud a los servicios de atención primaria y al hospital de campaña habilitado en IFEMA.	Terminada
Apoyo al movimiento asociativo mediante la implementación de una convocatoria de subvenciones para la prevención y tratamiento de las adicciones.	Terminada	Información de salud pública a través de la web madrid.es.	Terminada
Apoyo en materia de diagnóstico por imagen de las instalaciones y profesionales del Centro Municipal de Montesa.	Retrasada en inicio	Mantenimiento de una estructura fija de personas de Madrid Salud en coordinación y apoyo a los cuerpos de seguridad y emergencias, lo que permite un conocimiento permanente y actualizado de los riesgos de dichos colectivos y adaptar los procedimientos a sus particularidades.	Terminada
Apoyo urgente al fortalecimiento de los programas de salud desde los CMSc.	Terminada	Plan de Refuerzo de la Plantilla de Madrid Salud especialmente en lo relativo a la prevención de riesgos laborales salud pública atención a las adicciones y los programas de prevención y promoción de la salud.	Terminada
Aprobación de la Agenda de Promoción de la Salud. Diseño y ejecución de la estrategia Madrid, una Ciudad Saludable 2020-2024.-Ejecución del Plan de Adicciones 2017-2021.	Terminada	Presentación y publicación de estudios de salud.	Terminada
Asistencia <i>online</i> a los empleados y las empleadas municipales en materia de salud laboral y actualización y difusión de protocolos en caso de un nuevo brote de la pandemia.	Terminada	Programa de prevención y atención a los problemas derivados de las apuestas deportivas y el juego de azar y del uso inadecuado de tecnologías de la información y la comunicación.	Terminada
Cesión temporal de uso de espacios de los centros municipales de diverso tipo para que puedan ser utilizados por las asociaciones del ámbito de la salud mental para el desarrollo de sus actividades específicas.	Terminada	Protocolo específico de seguimiento y apoyo sociosanitario a los empleados y las empleadas municipales afectados por la COVID-19. Estudio de posibles ayudas para quienes hayan necesitado ingreso y cuyas secuelas puedan afectar significativamente a su calidad de vida.	Terminada
Consolidación de las actuaciones orientadas a garantizar la salubridad de la ciudad en los ámbitos de la seguridad alimentaria, los establecimientos con incidencia en la salud pública, la promoción de entornos urbanos saludables y la mejora de la convivencia entre la población madrileña y los animales de compañía, en especial en lo relativo a su salud y bienestar.	Terminada	Proyecto Estratégico de Prevención de la Soledad No Deseada en la Ciudad de Madrid dirigido a todos los colectivos con especial atención a los mayores y a los jóvenes.	Terminada
Contratación inmediata de profesionales de orientación comunitaria a través de la puesta en marcha de un plan temporal de empleo para refuerzo de la red de los CMSc.	Terminada	Realización de pruebas diagnósticas PCR entre los servicios esenciales municipales y seguimiento domiciliario a personas con síntomas de coronavirus.	Terminada
Creación en Madrid Salud de un punto de diagnóstico (de virus o anticuerpos) para coronavirus.	Terminada	Reforzamiento de la plantilla del personal del Departamento de Control de Vectores de Madrid Salud. de manera que se facilite la ampliación de personal cuando las circunstancias especiales o excepcionales lo exijan.	Terminada
Desarrollo de programas conjuntos dirigidos a las personas sin hogar, estrategias de prevención de la infección por coronavirus, de adicciones y de promoción de la salud.	Terminada	Refuerzo de la red de centros de atención a las adicciones con el personal necesario para su buen funcionamiento, dado que la prevención de la propagación de la pandemia puede exigir una mayor atención a estos colectivos.	Terminada
Diseño, señalización y dinamización de nuevas rutas de paseos saludables WAP (Walking People 'gente que camina') en los distritos en los que no existen..	Terminada	Refuerzo de las estrategias de prevención del suicidio en poblaciones de riesgo.	Terminada
Elaboración de un plan de extensión que garantice la existencia de un centro municipal de salud comunitaria (CMSc) por distrito.	Terminada	Refuerzo del Programa de Prevención de Duelo Complicado y/o Patológico tras los fallecimientos por la COVID-19 que han originado «duelos de riesgo».	Terminada
Elaboración de un plan municipal de contingencias y de resiliencia en epidemias dentro de la revisión del Plan de Emergencia Municipal del Ayuntamiento de Madrid (PEMAM).	Terminada	Revisión de la estrategia Madrid, Ciudad Saludable valorando la situación del momento y a la luz de la evolución de la pandemia.	Terminada

4. COMPROMISO DE CALIDAD



Sello de Excelencia en gestión 500+ puntos. Modelo CAF (Common Assessment Framework 'Marco Común de Evaluación')

En febrero de 2022, Madrid Salud ha renovado el Sello de Excelencia CAF 500+.



Cartas de servicios

Madrid Salud cuenta con 9 cartas de servicios: Instituto de Adicciones, Actuaciones Urgentes ante Brotes y Alertas Alimentarias, Salud Laboral, Prevención y Control de Plagas, Habitabilidad y Salubridad de la Vivienda, Consejo Sanitario en Viajes y Vacunación Internacional, Centro de Prevención del Deterioro Cognitivo, Calidad del Agua de Consumo en Grifo y Laboratorio de Salud Pública. También participa en cuatro cartas más: Sugerencias, Reclamaciones y Felicitaciones, Registro, Cita Previa y Parques y Jardines.

La DG de Transparencia y Calidad inició en 2014 el proceso de certificación de las cartas de servicios aprobadas y del Sistema de Cartas de Servicios del Ayuntamiento de Madrid, de acuerdo con la Norma UNE 93200 de Cartas de Servicios. En 2022 se ha renovado la certificación de la [Carta de Servicios de Consejo Sanitario en Viajes y Vacunación Internacional](#).

Laboratorio Salud Pública: El Departamento Laboratorio de Salud Pública cuenta con **tres certificados** de reconocimiento de su competencia técnica según [UNE-EN-ISO/IEC 17025](#) para ensayos físico-químicos, parasitológicos y microbiológicos de productos agroalimentarios ([LE406](#)), para ensayos físico-químicos y microbiológicos en muestras medioambientales de aguas y calidad del aire ([LE1915](#)) y para ensayos toxicológicos de sustancias estupefacientes ([LE2500](#)).

Asimismo, tiene **acreditadas más de 600 determinaciones en su alcance de acreditación** actualmente



5. PREMIOS Y RECONOCIMIENTOS





Agradecimiento a Madrid Salud
Pueblo de Kuwait

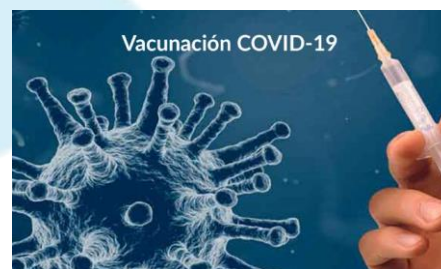


Madrid Salud colabora con el Área de Familias, Igualdad y Bienestar Social en la consecución del premio a la Innovación Social en los European Social Services Awards 2021 por la puesta en marcha de los alojamientos alternativos para personas mayores con soledad.

Programa de Bienestar
«Nos cuidamos desde dentro»
Distintivo a la Excelencia en Prevención
de Riesgos Laborales



Premio del XXI Congreso Latinoamericano de Sexología y Educación Sexual: «Agresiones sexuales a mujeres que ejercen la prostitución. Nuestra experiencia en Madrid Salud»



Reconocimiento de la Comunidad de Madrid por el trabajo realizado en la Estrategia de Vacunación frente a la COVID-19



Programa de Bienestar
«Nos cuidamos desde dentro»
Accésit en el 9.º Premio Salud y Empresa Recursos Humanos Digital



Premio al Programa de Bienestar «Nos cuidamos desde dentro»
Premio Madrid Network Awards 2022 a la Innovación en las Administraciones Públicas

SIGLAS

AG	Área de gobierno
CAD	Centro de atención a las adicciones
CAF	Common Assesment Framework, 'Marco Común de Evaluación'
CCAD	Centro concertado de atención a las adicciones
CMSc	Centro municipal de salud comunitaria
CPA	Centro de Protección Animal
CS	Carta de servicios
DG	Dirección general
ECA	Episodios de contaminación atmosférica
IFEMA	Consortio Institución Ferial de Madrid
ITS	Infecciones de transmisión sexual
LE	Línea estratégica
ODS	Objetivos de Desarrollo Sostenible
OMS	Organización Mundial de la Salud
ONG	Organización no gubernamental

PCR	Reacción en Cadena de la Polimerasa
PEMAM	Plan de Emergencia Municipal del Ayuntamiento de Madrid
POG	Programa Operativo de Gobierno del Ayuntamiento de Madrid
RPT	Relación de puestos de trabajo
SAJIAD	Servicio de Asesoramiento a Jueces, Información y Atención al Detenido Drogodependiente
SASA	Sistema de Alertas en Salud Ambiental
SEVEMUR	Servicio Veterinario Municipal de Urgencia
SG	Subdirección general
SGPPS	Subdirección General de Prevención y Promoción de la Salud
SGPRL	Subdirección General de Prevención de Riesgos Laborales
THC	Tetrahidrocannabinol
TIC	Tecnologías de la información y la comunicación
VIH	Virus de la inmunodeficiencia humana
WAP	Proyecto europeo Walking People ('gente que camina')



DANDO RESPUESTA A LAS
NECESIDADES DE LA CIUDAD