

**Observatorio de las Migraciones y de la Convivencia  
Intercultural de la Ciudad de Madrid**

**INFORME N° 5**

**PARQUE DE PRADOLONGO  
DISTRITO DE USERA:  
USO DE LOS ESPACIOS PÚBLICOS  
EN LA CIUDAD DE MADRID**

**noviembre 2006**



**m m**

**madrid  
convive**

**SERIE INFORMES**  
**nº5**  
**noviembre 2006**

**Observatorio de las Migraciones  
y de la Convivencia Intercultural  
de la Ciudad de Madrid**

Gestionado por la Universidad Autónoma de Madrid

C/ Santa Engracia, 6 - 28010 Madrid  
Tfnos: 91 299 49 52 / 91 299 49 53 - Fax: 91 299 49 60  
Correo electrónico: [obserconvivencia@munimadrid.es](mailto:obserconvivencia@munimadrid.es)  
[www.munimadrid.es/observatorio](http://www.munimadrid.es/observatorio)

**ÁREA DE GOBIERNO DE EMPLEO  
Y SERVICIOS A LA CIUDADANÍA  
DEL AYUNTAMIENTO DE MADRID**

**Dirección General de Inmigración,  
Cooperación al Desarrollo y Voluntariado**

**PUBLICACIONES DEL OBSERVATORIO DE LAS MIGRACIONES  
Y DE LA CONVIVENCIA INTERCULTURAL DE LA CIUDAD DE MADRID**

**Dirección:** Carlos Giménez Romero.

Programa Migración y Multiculturalidad / Universidad Autónoma de Madrid

**Consejo de Redacción:** Nuria Lores Sánchez, Helia Isabel del Rosario, Jesús Migallón Sanz  
(Comité de Coordinación del Observatorio).

**Informe elaborado por:** Fernando Barbosa Rodrigues

**Área Administración:** Susana Emper Fernández; Noemí Sastre de Diego

**Agradecimientos:** SEMSI; Dinamización Vecinal, Oficina de Primera Atención, dispositivos del Plan Madrid Convive sin los cuales no hubiera sido posible la realización de este trabajo por haber colaborado con sus informes, material fotográfico y un gran número de horas de observación compartidas en el parque.

**Soporte informático y documental:** Carmen Chíncoa Gallardo, Begoña Batres Campo

ISSN: 1988-8554



## ÍNDICE

		Pág.
	<b>INTRODUCCIÓN</b>	<b>2</b>
<b>I.-</b>	<b>El Parque de Pradolongo: ubicación espacial y características sociodemográficas</b>	<b>3</b>
	a) Ubicación	3
	b) Algunas cifras sobre el Barrio de Pradolongo	6
<b>II.-</b>	<b><i>“Pradolongo, el Parque de los vecinos”</i>: Breve reseña histórica</b>	<b>9</b>
<b>III.-</b>	<b>Aspectos metodológicos</b>	<b>11</b>
<b>IV.-</b>	<b>Resumen de las Observaciones en el parque de Pradolongo</b>	<b>18</b>
	1. Accesos y Conexión	18
	2. Usos y Actividades	19
	3. Equipamientos públicos y aspecto del parque	20
	4. Sociabilidad	21
<b>V.-</b>	<b>Conclusiones y Recomendaciones</b>	<b>28</b>
<b>VI.-</b>	<b>Sugerencias para la práctica</b>	<b>31</b>
	<b>ANEXOS</b>	



# INFORME SOBRE EL PARQUE DE PRADOLONGO. DISTRITO DE USERA<sup>1</sup>

## Introducción

Este informe es el resultado de un trabajo de “Investigación /Diagnóstico de Situación”, solicitado por la Dirección General de Inmigración, Cooperación al Desarrollo y Voluntariado – DGICV, del Ayuntamiento de Madrid, a raíz de las diferentes manifestaciones expresadas, a través de los medios de comunicación social, por algunas asociaciones de vecinos del Distrito de Usera, solicitando la intervención del Ayuntamiento en el parque de Pradolongo, debido a lo que consideraban “un mal” uso del mismo.

La DGICV acordó la realización de un **Plan de Actuación**, que incluyeran las siguientes fases

- 1) **Fase de análisis y observación:**
- 2) **Fase de intervención:**

La fase de **análisis y observación:** En esta fase se establecieron una serie de reuniones con los dispositivos del Plan Madrid de Convivencia Social e Intercultural: que incluyeron al Observatorio de las Migraciones y de la Convivencia Intercultural (OMCI), la Oficina de Primera Atención, el Servicio de Mediación Social Intercultural (SEMSI), y el Servicio de Dinamización Vecinal. La coordinación general estuvo a cargo de la DGICV.

Establecidos los equipos de observadores se procedió a una serie de visitas programadas al parque de Pradolongo durante un periodo aproximado de dos semanas inicialmente. Para sistematizar el conjunto de observaciones y visitas se acordó utilizar las fichas de observación de parques aplicadas con anterioridad en espacios públicos, por los mediadores del SEMSI, y ampliadas en su contenido descriptivo, a raíz de las situaciones observadas, por el OMCI.

---

<sup>1</sup> Informe elaborado por Fernando Barbosa Rodrigues, (OMCI).

La fase de **intervención**: se fue implementando paralelamente como resultado de las observaciones y de las indicaciones que iban surgiendo de la información recogida.

Estas dos etapas que aquí se describen de forma resumida se explicarán con más detalle en el apartado sobre Aspectos Metodológicos que se expone más adelante.

El informe que se presenta se ha ordenado en torno a cinco partes, una primera que describe el contexto espacial y socio demográfico, la segunda hace una breve reseña histórica del Parque de Pradolongo; la tercera expone los aspectos metodológicos seguidos durante la observación; una cuarta parte, sistematiza las observaciones recogidas durante el trabajo de campo realizado y una quinta, que recoge las principales conclusiones y recomendaciones efectuadas por los agentes sociales, técnicos y profesionales involucrados.

La finalidad de este informe es la de sistematizar el trabajo de observación realizado por los diferentes técnicos y profesionales del dispositivo del Plan Madrid a fin de orientar las acciones vinculadas con la intervención social en el Parque de Pradolongo como espacio público de convivencia intercultural.

## **I.- El Parque de Pradolongo: ubicación espacial y características sociodemográficas:**

### **a) ubicación:**

La delimitación del distrito de Usera está formada por: Paseo de Santa María de la Cabeza, plaza Fernández Ladreda, avenida de la Princesa Juana de Austria, Río Manzanares y Puente de Praga. El distrito de Usera es el nº 12 de los 21 que componen la ciudad de Madrid y limita con el distrito de Arganzuela al norte, Puente de Vallecas al este, Villaverde al sur, y Carabanchel al oeste.

Los barrios que forman parte de este distrito son: Orcasitas, Orcasur, San Fermín, Almendrales, Moscardó, Zofío y Pradolongo.

El Parque de Pradolongo, con una extensión de 72 hectáreas de espacios verdes, nombra al barrio colindante a la zona verde y “debe su nombre al prado de Luengo, prado común de Villaverde y Madrid donde los

vecinos llevaban su ganado a pastar”<sup>2</sup>. Además de las zonas verdes, existen diversos parques de juegos infantiles y circuito de bicicletas. El parque de Pradolongo dispone de canchas deportivas (tanto de libre acceso, como valladas), para su uso en actividades deportivas municipales que se encuentran en buen estado de conservación (fútbol 7, fútbol 11 y baloncesto). También, cuenta con un jardín botánico (abierto durante el período diurno), un lago de enormes dimensiones, un riachuelo artificial y un templete. Como elemento singular dentro del área del parque destaca la Iglesia de *Maris Stella* (conocida como “iglesia rota”), en estado de semirruina, vallada y en desuso.

En el siguiente mapa se podrá apreciar los límites del barrio de Pradolongo incluyendo la zona del parque.

---

<sup>2</sup> Ortigas, M<sup>a</sup>. I., 2002, “Usera y Villaverde, Historia de los distritos de Madrid”, ediciones la Librería, nº 36.

### Distrito 12 - Usera Barrio 127 - Pradolongo



Seccionado censal vigente desde 1 de marzo de 2004  
Dirección General de Estadística

## b) Algunas cifras sobre el Barrio de Pradolongo:<sup>3</sup>

El distrito de **Usera** está entre los cinco distritos madrileños con mayor porcentaje de población de origen extranjero (21,55 %) a 1 de julio de 2006, según los datos del Padrón Municipal de Habitantes del Ayuntamiento de Madrid. Como se podrá apreciar en el **Cuadro 1**, dentro del distrito de Usera los barrios de Pradolongo y Almendrales presentan el mayor porcentaje de población de origen extranjero empadronado: 29,78% y 31,03% respectivamente.

La comparación de cifras entre los meses de julio de 2005 y julio de 2006 nos dice que en contra de la tendencia de un descenso general de la población de origen extranjero en el municipio de Madrid, particularmente en el barrio de Pradolongo, se ha producido un ligero aumento (4,56%), de la población de origen extranjero.

La edad media de la población autóctona es de 46 años lo que está por encima de la media del distrito que es de 43 años. La edad media de la población de origen extranjero es similar a la de todos los distritos de Madrid y se encuentra en torno a los 30 años. Sin embargo, la población de origen extranjero menor de 16 años alcanza en el barrio de Pradolongo el porcentaje más alto del distrito de Usera, los 32,91%.

La ficha-radiografía, que se presenta a continuación de la tabla, ofrece una serie de datos sociodemográficos del barrio de Pradolongo.

---

<sup>3</sup> Las fichas de información básica estadística y estos comentarios a las mismas han sido elaboradas por M<sup>ª</sup> Carmen García, del OMCI.

## CUADRO 1

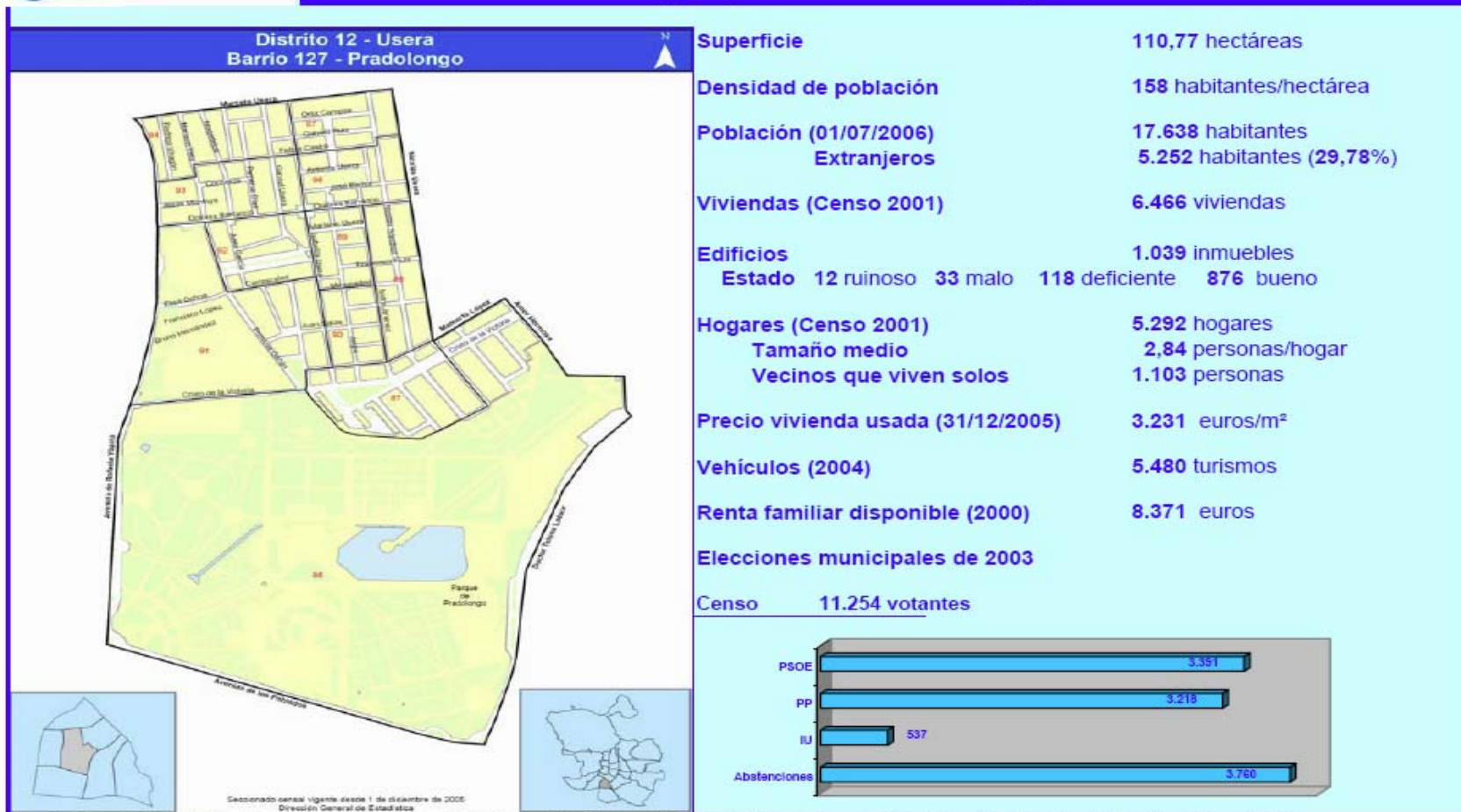
### INFORMACIÓN BÁSICA SOBRE LA POBLACIÓN EXTRANJERA EMPADRONADA EN LOS BARRIOS DE MADRID

A 1 DE JULIO DE 2006

	NÚMERO DE PERSONAS EXTRANJERAS EMPADRONADAS	PORCENTAJE DE PERSONAS EXTRANJERAS SOBRE EL TOTAL DE LA POBLACIÓN	INCREMENTO DEL VOLUMEN DE POBLACIÓN EXTRANJERA EMPADRONADA ENTRE EL 1 DE JULIO DE 2005 Y 1 DE JULIO DE 2006		EDAD PROMEDIO DE LA POBLACIÓN EXTRANJERA Y ESPAÑOLA		POBLACIÓN EXTRANJERA MENOR DE 16 AÑOS EMPADRONADA	PORCENTAJE DE EXTRANJEROS MENORES DE 16 AÑOS SOBRE EL TOTAL DE POBLACIÓN MENOR DE 16 AÑOS EMPADRONADA
	Absoluto	%	Absoluto	%	Españoles	Extranjeros	Absoluto	%
<b>USERA</b>	<b>29.519</b>	<b>21,55</b>	<b>1.916</b>	<b>6,94</b>	<b>43,77</b>	<b>30,55</b>	<b>4.353</b>	<b>21,99</b>
Orcasitas	1.352	6,14	167	14,09	42,68	30,37	243	7,65
Orcasur	1.385	11,27	270	24,22	39,93	30,15	221	10,62
San Fermin	4.255	19,42	207	5,11	39,25	30,70	690	18,11
Almendrales	6.522	31,03	494	8,20	45,73	30,28	974	32,45
Moscardó	7.099	25,83	371	5,51	47,36	30,62	964	28,44
Zofio	3.654	24,99	178	5,12	45,00	30,61	518	24,92
Pradolongo	5.252	29,78	229	4,56	46,16	30,77	743	32,91

**Fuente:** Padrón Municipal de Habitantes, Dirección General de Estadística.  
Area de Gobierno de Hacienda y Administración Pública. Ayuntamiento de Madrid

## Barrio de Pradolongo (distrito de Usera)



Fuente: Anuario Estadístico del Ayuntamiento de Madrid; Elaboración: Observatorio de las Migraciones y la Convivencia Intercultural de la Ciudad de Madrid



## II.- “Pradolongo, el Parque de los vecinos”: Breve reseña histórica

En el año de **1978**, el periódico “*El País*”, anunciaba el nacimiento del parque de Pradolongo como un logro más del activo movimiento ciudadano en la época de la “Transición”. Anteriormente esos terrenos conformaban una zona apenas urbanizada, con casitas bajas de autoconstrucción y un vertedero a cielo abierto. Como resultado de la movilización vecinal, que entre otras reclamaciones solicitaba vivienda digna, escuelas y centro cívicos, se empezó a poner en marcha la idea de construir un parque para los vecinos sobre estos terrenos. Con el acuerdo del Ayuntamiento de Madrid se iniciaron los trámites (encuesta a la población del vecindario, obtención de los terrenos, estudios de topografía,) que terminaría por dar forma al actual parque de Pradolongo.

El tercer parque de Madrid en hectáreas, después de la Casa de Campo y del parque El Retiro, tiene una historia que nace de un movimiento vecinal, como lo atestigua una placa erigida en una de sus entradas, con la vocación de “recrear los sentidos y proporcionar espacios aptos para una serie de actividades (...) que abarcan desde lo intelectual hasta lo físico”, según un documento de la Junta Municipal del Distrito de Villaverde, titulado “*Pradolongo, Parque de los Vecinos*”, [1978?].<sup>4</sup>

Ubicado entonces en el distrito de Villaverde, el periódico “*YA, Madrid*”, en su edición del día seis de febrero del año **1983**, publica la noticia de la inauguración del “*primer parque diseñado por los vecinos*”. Inaugura la primera fase, (11.200 metros cuadrados), el entonces alcalde de Madrid, Enrique Tierno Galván. El alcalde en su discurso expresó que el Ayuntamiento de Madrid tenía una política de “parques abiertos, al servicio del pueblo” al sur de la capital, “una parte de Madrid ocupada por la inmigración que pasaba de la chabola a la urbanización cuando, a veces, la urbanización era la chabola con otra fachada”.<sup>5</sup>

---

<sup>4</sup> Ver Anexo Nº I

<sup>5</sup> En el Anexo Nº I pueden verse también algunas de las noticias publicadas.



En abril de **1986** el mismo periódico “*YA Madrid*”, denuncia los vertidos incontrolados de escombros que invaden el parque y la consecuente reacción de las asociaciones de vecinos para impedirlos.

En el año **1988** se crea una nueva división municipal, que contempló la ampliación de los distritos municipales de la capital de 18 a 21, a partir de la modificación de los límites asignados anteriormente a algunos de ellos. Ese fue el caso del distrito de Villaverde, que redujo sensiblemente su superficie debido a la creación del distrito municipal de Usera, el cual fue conformado a costa de terrenos que en origen habían pertenecido a Villaverde, Carabanchel y municipio de Madrid.<sup>6</sup>

En el año **1993**, el periódico de Usera del mes de agosto, acusa al Ayuntamiento de Madrid y al IVIMA de desentenderse del “estado del más absoluto abandono” de la zona verde de Pradolongo. La noticia refiere que un grupo de jubilados de la “Meseta de Orcasitas” intenta mantener la zona más limpia y verde posible. Además, resalta que dicho grupo “instaló por sus propios medios “una manguera de más de 200 metros para poder regar algunas zonas del parque.”

En el año de **1996** el parque vuelve a ser noticia por la recuperación del estanque que tenía muchas goteras. El periódico “*El País*” decía entonces que, “dotado de campos de deportes, una ría artificial, un estanque, un templete y una montaña artificial, su construcción costó 1.500 millones de pesetas. Su construcción fue un tanto azarosa. Prevista su finalización para comienzos de los años ochenta las obras se demoraron hasta una década después.”

A partir de los años **2001, 2002, 2003**, el parque de Pradolongo es noticia en distintos medios por diversas razones: la concentración de colectivos de trabajadores colombianos que se reunían de forma multitudinaria organizando un mercadillo espontáneo; las quejas de las asociaciones de vecinos por el clima

---

<sup>6</sup> Véase: ADÁN POZA, M<sup>a</sup> Jesús: *Villaverde, Historia del Distrito*, editado por el Ayuntamiento de Madrid/ Distrito de Villaverde, 2005.

incívico y de violencia que se vivía en el parque, la concesión de fondos para la recuperación del Jardín Botánico que estaba en estado de abandono y por el arreglo de otras áreas del parque.

Entre el año **2004** y el **2006**, se agudizan las descripciones y discursos sobre los usos y actividades en que la presencia de población de origen extranjero se hace notar, evidenciando que la multiculturalidad creciente introduce mayor grado de complejidad a las formas de relaciones que se dan entre todos los usuarios del parque.

En el segundo trimestre del año **2006**, vuelven a surgir distintas noticias en diferentes rotativos y en la prensa digital señalando *“problemas de convivencia en los parques de Madrid donde la población de origen inmigrante se reúne los fines de semana para realizar actividades lúdicas y deportivas”*, (20minutos.es del día 10/07/2006). La misma noticia hace referencia a las medidas tomadas por el Ayuntamiento de Madrid. Se habla de la puesta en marcha de programas de sensibilización e información con dinamizadores de parques formados por personas de origen inmigrante reseñando que *“Los dinamizadores formarán a la población inmigrante y tratarán de fomentar una convivencia democrática, mediante la distribución de folletos informativos, material ilustrado y un tríptico con la información básica sobre los parques.”*

Este es un ejemplo de la manera en que los medios transmitían la situación de tensión que se comenzaba a poner de manifiesto por algunos vecinos, sobretudo por los representantes de la zona de La Cornisa de Orcasitas y lo que de alguna manera origina la reactivación de los mecanismos de intervención social por parte del Ayuntamiento.

### **III.- Aspectos metodológicos.**

La intervención ha de partir del conocimiento cercano de la realidad. Para poder planificar una estrategia de intervención eficiente y eficaz se hace necesario, en primer lugar, observar y analizar la situación.

**La fase de análisis y observación** estuvo precedida por un trabajo de equipo formado por los siguientes dispositivos del Plan Madrid de Convivencia Social e Intercultural:

- Observatorio de las Migraciones y de la Convivencia Intercultural,
- Oficina de Primera Atención,
- Servicio de Mediación Social Intercultural
- Servicio de Dinamización Vecinal.

**Más de treinta profesionales**, pertenecientes a estos dispositivos formaron **equipos mixtos de observadores**. Entre ellos hay mediadores sociales interculturales, dinamizadores vecinales y antropólogos y sociólogos, entrenados en la observación y análisis de la realidad. Todos ellos estuvieron coordinados por el equipo de la Dirección General de Inmigración, Cooperación al Desarrollo y Voluntariado del Ayuntamiento de Madrid.

Estos equipos pusieron en marcha una **estructura de observación permanente** en el parque Pradolongo **de jueves a domingo desde el 6 de julio hasta el 16 de julio** en **diferentes turnos** que cubrirán la totalidad del horario de uso del parque (**de las 12 horas del medio día hasta las 2.00 horas de la madrugada**).

Para sistematizar el conjunto de observaciones y visitas se utilizaron, como se ha señalado anteriormente, las fichas de observación de parques aplicadas con anterioridad en espacios públicos, por los mediadores del SEMSI, y ampliadas en su contenido descriptivo, a raíz de las situaciones observadas, por el OMCI.

Una segunda fase de observación (que está teniendo lugar durante el mes de **agosto y septiembre**), mantendrá un horario diversificado de visitas, concentrándolas los fines de semana, **sábados y domingos** específicamente, por ser los días de mayor afluencia de usuarios al parque de Pradolongo.

Los equipos de observadores han hecho llegar al OMCI sus informes descriptivos de situación basados en la ficha de observación que a continuación se muestra.

La **fase de intervención** se ha ido combinando con las diferentes etapas de observación y a partir de las conclusiones extraídas en los informes parciales

entregados. Esta fase, que aun no ha concluido, se apoyará en las observaciones dentro del parque para poder planificar las necesidades requeridas por el contexto cambiante del parque.

**TABLA 1: DISPOSITIVOS PLAN MADRID OBSERVACIÓN EN PRADOLONGO**

Día	12h	19h	20h	24h
<b>Jueves 6/7/06</b>			OMCI/FRAVM/SEMSI/ OFICINA	SEMSI/FRAVM
<b>Viernes 7/7/06</b>			FRAVM/SEMSI/OFICINA	OMCI/FRAVM/SEMSI
<b>Sábado 8/7/06</b>	SEMSI/FRAVM	SEMSI/ OMCI		FRAVM/SEMSI/OMCI
<b>Domingo 9/7/06</b>	SEMSI/OMCI	SEMSI/OFICINA		
<b>Jueves 13/7/06</b>			OMCI/FRAVM/SEMSI/ OFICINA	SEMSI/FRAVM
<b>Viernes 14/7/06</b>			FRAVM/SEMSI/OFICINA	OMCI/FRAVM/SEMSI
<b>Sábado 15/7/06</b>	SEMSI/FRAVM	FRAVM/SEMSI/ OMCI/OFICINA		FRAVM/SEMSI
<b>Domingo 16/7/06</b>	SEMSI/FRAVM	SEMS/ OMCI		

**NOTA:** PARA TODOS LOS TURNOS EL PUNTO DE ENCUENTRO SERÁ EN LA ENTRADA DEL PARQUE QUE ESTA JUSTO ENFRETE AL POLIDEPORTIVO DE ORCASITAS. LOS AUTOBUSES Nº 121 Y 81 PARAN JUSTO AHÍ.

Observación Pradolongo: Julio 2006. jueves, viernes, sábados y domingos. Dispositivos Plan Madrid de la DGICV: Oficina 1ªAtención, SEMSI, FRAVM, OMCI

**TABLA 2: PROFESIONALES 1er GRUPO DE OBSERVADORES DISPOSITIVOS PLAN MADRID**

Día	12h	19h	20h	24h
<b>Jueves 6/7/06</b>			Emily Barry (OMCI) Paloma Díaz (OFICINA) Agustine Abila (SEMSI) Javier Santos(FRAVM) Hilde Daems (OMCI)	Daniel Zaidam (SEMSI) Carlos Sánchez(FRAVM)
<b>Viernes 7/7/06</b>			Paloma Díaz (OFICINA) Redouane Zidi (SEMSI) Laura Sánchez(FRAVM)	Fernando Barbosa (OMCI) Luís Manzano (OMCI) Luís Rubio (SEMSI) Montse Fernández (FRAVM)
<b>Sábado 8/7/06</b>	Jewar Serro (SEMSI) Laura Sánchez(FRAVM)	Ana Camargo (SEMSI) Helia del Rosario (OMCI)		Jesús Migallón (OMCI) Luís Yanez (SEMSI) Carlos Sánchez(FRAVM)
<b>Domingo 9/7/06</b>	Luis Manzano (OMCI) Daniel Zaidam (SEMSI)	Daniel Zaidam (SEMSI) Paloma Díaz(OFICINA)		
<b>Jueves 13/7/06</b>			Emily Barry (OMCI) Hilde Daems(OMCI) Paloma Díaz (OFICINA) Agustine Abila (SEMSI) Montse Fernández (FRAVM)	Daniel Zaidam (SEMSI) Carlos Sánchez(FRAVM)
<b>Viernes 14/7/06</b>			Paloma Díaz (OFICINA) Agustine Abila (SEMSI)	Luis Manzano (OMCI) Jesús Migallón (OMCI) Luis Rubio (SEMSI) Montse Fernández (FRAVM)
<b>Sábado 15/7/06</b>	Nelson Quintero (SEMSI)	Noemí Sastre (OMCI) Helia del Rosario (OMCI) Paloma Díaz (OFICINA) Javier Santos(FRAVM) Lila Benlamri (SEMSI)		Lila Benlamri (SEMSI) Luis Yanez(SEMSI) Javier Santos(FRAVM)
<b>Domingo 16/7/06</b>	Lila Benlamri (SEMSI) Laura Sánchez (FRAVM)	Lila Benlamri (SEMSI) Luís Manzano (OMCI) Francisco González(OMCI)		

**NOTA:** PARA TODOS LOS TURNOS EL PUNTO DE ENCUENTRO SERÁ EN LA ENTRADA DEL PARQUE QUE ESTA JUSTO ENFRENTA AL POLIDEPORTIVO DE ORCASITAS. LOS AUTOBUSES Nº 121 Y 81 PARAN JUSTO AHÍ.

## FICHA DE OBSERVACIÓN / PARQUE DE PRADOLONGO

La técnica consiste en realizar un recorrido por el parque con la intención de observar la realidad y obtener una aproximación de cada zona del mismo. Para ello, hemos elaborado un guión que resumimos a continuación:

**OBSERVADOR/A:**

**FECHA:**

**HORA:**

**ACCESO AL PARQUE:**

- Red de transportes en la zona (autobuses, metro, tren de cercanías).
- Aparcamientos.

**CARACTERÍSTICAS DEL PARQUE:**

- Diferentes espacios (zonas infantiles, canchas deportivas, zonas verdes, etc.).
- Proximidad de viviendas (en qué zonas del parque,...)
- Tipología y estado de las viviendas.
- Equipamientos públicos (papeleras, aseos, zonas verdes, parques infantiles,...)
- Estado de conservación de los espacios públicos
- Quién ocupa estos espacios.
- Limpieza en la zona.
- Lugares claves de reunión y encuentro a tener en cuenta dentro del parque.

● **ACTIVIDADES QUE SE REALIZAN:**

- Actividades deportivas:.....
- Comercio (venta ambulante)
- Tipo de productos observados.
- Reuniones
- Otro tipo de servicios (peluquerías, comunicaciones, envíos, etc.).
- Comidas/Bebidas (venta)
- Otras actividades

● **OTRAS CUESTIONES:**

- Qué población extranjera vemos en la zona.
- A qué población autóctona vemos en la zona.
- A quién somos capaces de identificar, dónde, qué hacen.

- Qué interacción se percibe entre colectivos.
- La ocupación del espacio en función del género (dónde están las mujeres, quién hace qué,...).
- Los ritmos del parque: mañana, tarde y noche (esta cuestión se haría conjuntamente el lunes en el equipo de observadores)
- Las distintas generaciones: cómo ocupan el espacio, cómo lo usan, como lo ven...
- Atención A lo transitorio.
- Presencia policial.

**CONTACTOS REALIZADOS (en el caso de contactar con alguien)**

**LUGAR:**

**FUENTE DE CONTACTO:**

**INTERVENCIÓN**

**OBSERVACIONES Y ZONIFICACIÓN (Adjuntar mapa de ubicación):**



#### **IV.- Resumen de las Observaciones en el parque de Pradolongo:**

A continuación se ofrece una síntesis de los informes realizados por los equipos de técnicos del Plan Madrid de Convivencia Intercultural (SEMSI, OMCI, FRAVM, Oficina 1ª Atención) destacando los siguientes aspectos:

##### **1. Accesos y Conexión**

##### **2. Usos y Actividades**

##### **3. Equipamientos Públicos y Aspecto del Parque**

##### **4. Sociabilidad**

En este apartado nos hemos guiado por la propuesta de los investigadores estadounidenses Fred Kent<sup>7</sup> y K. Madden, que han sido responsables de numerosos proyectos de intervención y recuperación de espacios públicos degradados en las ciudades de Nueva York (Bryant Park y el Rockefeller Center) y en Detroit (Campus Martius). Los criterios seleccionados por estos expertos sobre las cualidades y los beneficios que caracterizan un espacio público (sobre todo los parques), se podrán ver en los anexos de documentos de este informe.<sup>8</sup>

##### **1. Accesos y Conexión:**

Los informes destacan **positivamente los buenos accesos viarios y de transportes al parque de Pradolongo**. Servido por una red de transportes en la zona de autobuses (nº 6, 81, 60, 78, 116, 121, 131), metro (estación de Usera, línea 6), y tren de cercanías de RENFE (línea 5), estaciones de Orcasitas y “12 de Octubre”. Hay abundantes zonas para aparcar alrededor del parque, (zonas: Calle Rafaela Ibarra, meseta de Orcasitas y Cornisa). El recinto del parque es una zona segura para los peatones, que permite distintos recorridos tanto a pié como en bicicleta.

---

<sup>7</sup> Para más información consúltese la página Web de Projects for Public Spaces (PPS) en: [http://www.pps.org/parks\\_plazas\\_squares/info/parkuse/coleman2](http://www.pps.org/parks_plazas_squares/info/parkuse/coleman2) y el artículo de R. Gurwitt, “Pride of Place” publicado en la revista GOVERNING, April 2005, vol. 18, no 7 accesible en la misma página.

<sup>8</sup> Ver Anexo II

La señalización existente, informa a los visitantes sobre algunas especies arbóreas plantadas y la fauna introducida en el parque. Su estado de conservación es bueno y el mensaje explicativo es accesible y de fácil lectura. Se podrá afirmar que el parque se encuentra en una zona de conexión entre varios barrios del distrito de Usera, es accesible y la proximidad a las zonas residenciales tanto de la Av. Rafaela Ibarra (Oeste), la meseta de Orcasitas, (Nor.-Este), Av. de los Poblados, (Sur) y Doctor Tolosa Latour, (Este), le convierte en una zona de alto valor medioambiental y recalificación urbanística en la ciudad de Madrid.

## **2. Usos y Actividades:**

Nos encontramos en un espacio verde abierto de magníficas dimensiones (72 hectáreas), y diseño consensuado por los vecinos. El diseño es el de un parque urbano y no forestal como es, por ejemplo, la Casa de Campo. Los usos distintos del parque se orientan principalmente al esparcimiento y disfrute de la tranquilidad de este sitio, la realización de actividades deportivas individuales (*jogging*, marcha) y colectivas (ligas y partidos de fútbol y baloncesto, “ecuavolley<sup>9</sup>”), en las canchas para ello habilitadas. Existen zonas de recreos infantiles, espaciosos, bien dotados y en un buen estado de conservación y que generalmente son frecuentadas por pocas niñas y niños.

En el perímetro del parque se han celebrado, (por primera vez) en este verano de 2006, las Fiestas del Distrito de Usera que reúne a los vecinos de todos los barrios cercanos con la excepción del de San Fermín. En el lago se hacen demostraciones de embarcaciones movidas por radio control de vez en cuando y, también sirve para que la gente se acerque a refrescarse o incluso bañarse, (niños principalmente), a pesar de que está prohibido hacerlo.

Muy cerca de la zona de las canchas deportivas existe un bar y restaurante que tiene actividad comercial diurna y nocturna muy concurrida y

---

<sup>9</sup> Juego de voleibol, una variación adaptada a las prácticas de juego de los ciudadanos ecuatorianos. Implica un sistema de apuestas en dinero, ligas y partidos entre sus adeptos. Se encuentra muy arraigado en el colectivo ecuatoriano.

normalmente frecuentada por los vecinos autóctonos de los barrios cercanos. Además, muchos vecinos autóctonos celebran los cumpleaños de sus hijos, trayendo tartas y refrescos de sus casas. Al mismo tiempo, en otros rincones del parque, los vecinos de origen latinoamericano ensayan danzas y canciones del folclore de sus países de origen (bolivianos sobre todo), acompañados de instrumentos musicales como guitarras, flautas, y charangos<sup>10</sup>.

Algunas familias de la población gitana residente junto a la zona de La Cornisa, utilizan este escenario natural para cenar en noches calurosas de verano, sacando para el efecto, mesas y sillas y hacen del parque una “extensión” de sus casas. Otras simplemente están sentadas charlando y disfrutando de la compañía de sus allegados, generalmente mayores y niños.

Se dan todo tipo de actividades y celebraciones variadas en el recinto del parque de Pradolongo.

### **3. Equipamientos públicos y aspecto del parque:**

Las observaciones coinciden en destacar, la **inexistencia de aseos públicos** en el parque, excepto uno público en la zona cercana a la Av. Rafaela Ibarra. **La iluminación del parque es deficiente** en muchas de las zonas centrales del parque (farolas que no funcionan, apagadas y otras rotas). Hay bastantes **papeleras** pero **su tamaño y diseño no es lo más adecuado**, porque su capacidad no es mucha. Las zonas verdes están bien cuidadas y su aspecto general es bueno. La conservación del césped depende mucho de las zonas de riego pero generalmente es buena. **El parque en general presenta un buen aspecto**. Existen cuatro canchas para deportes, con las instalaciones bien conservadas.

El diseño de este parque urbano obedece a un esquema de grandes avenidas arboladas (saucedas y choperas) con bancos colocados lateralmente, jardines y parterres con flores bien cuidados. La protección de la zona de La Cornisa, una colina natural formada por la meseta, ha creado una zona de “anfiteatro” natural y arbolada sobre el resto del parque, donde existe un

---

<sup>10</sup> El charango es un instrumento de origen europeo, descendiente de la antigua guitarrilla europea, muy similar al “timple” o al “tiple” de las Islas Canarias, con la diferencia de que en América se usa el caparazón del armadillo. Es de uso muy extendido en Bolivia.

mirador con vistas y horizonte. La vegetación del parque recrea por zonas y según los planes iniciales diseñados, el bosque, praderas y una zona acuática.

**Como elemento negativo destaca la presencia de las torres de alta tensión y su respectivo cableado por el aire**, que afean el conjunto y generan una sensación de “campo eléctrico”, no permitiendo entre otras cosas que se planten árboles de mayor porte o las que ya están, se desarrollen en buenas condiciones. **Se ven pintadas que reclaman la retirada de dichas torres.**

Existen bancos de jardín en ladrillo en forma de media luna esparcidos por el parque que están llenos de graffiti, y otros con mesas incorporados para jugar a las cartas, muy utilizados por hombres mayores, autóctonos en su mayoría, que a ello se dedican durante el día. En una de las zonas colindantes al parque existe una comisaría de la Policía Municipal, lo que induce a una cierta garantía de seguridad a los usuarios. El elemento histórico a destacar es la Iglesia *Maris Stella*, conocida popularmente como la “iglesia rota” que está en ruinas y vallada, cuando podría constituir un elemento vinculante a la zona si restaurada o reconvertida su función. La conservación de los grifos de las fuentes de agua presenta algunas señales de deterioro y pérdida de líquido.

En la última semana (10-16 de julio) se han instalado unos aseos públicos en poliuretano junto a la zona de reunión de los visitantes de origen latinoamericano, que fueron derribados (no han sido fijados al suelo), por los vecinos (españoles de origen gitano) según los testimonios recogidos por los técnicos-observadores junto a los usuarios del parque. Esta es una de las medidas adoptadas por la DGICV que se incluyen dentro de un Plan de Actuación en el parque de Pradolongo que ha surgido a raíz de las observaciones recogidas por este informe.

#### **4. Sociabilidad:**

Cabría destacar que predomina una situación de **coexistencia, entre los usuarios del parque, y de una ausencia de interacción entre grupos de autóctonos y extranjeros que presenta situaciones concretas de conflictos causados por una utilización indebida de un espacio público.**

Estos conflictos están generados por **percepciones negativas** de los vecinos autóctonos<sup>11</sup> de la Zona de la Cornisa sobre los visitantes de origen extranjero, en su mayoría familias latinoamericanas y viceversa. Se constata que en algunos grupos reducidos de las personas de origen extranjero se observan **comportamientos incívicos con respecto a la utilización del parque**. Estos comportamientos incívicos no son exclusivos de los usuarios de origen extranjero, pero adquieren una mayor visibilidad en un contexto de concentración de colectivos “distintos” (fenotipo, patrones de ocupación del espacio, sentido de identificación con el lugar, cuidado y respeto al medioambiente por ejemplo), en un espacio público. Dichos comportamientos se manifiestan en la ingestión de bebidas alcohólicas en la vía pública, o la venta informal de cerveza y comidas que generan un volumen anormal de basura que ensucia el área arriba nombrada. Además, la ausencia de aseos públicos hace que algunos de estos usuarios que se concentran aquí de forma evidente, orinen bajos los árboles, o en las paredes de los edificios de vivienda más cercanos al parque (zona de La Cornisa).

Las concentraciones tienen un patrón muy similar. Son personas en su mayoría de nacionalidad boliviana y ecuatoriana y alcanza **su pico más alto, los sábados a partir de las 20 horas de la tarde** y puede prolongarse hasta las dos de la madrugada. Se aprecian escenas de exceso de consumo de alcohol sobre todo entre los varones y algunos jóvenes; si bien **este grupo de varones no supera las cincuenta personas**. Las ventas informales de bebidas suelen ser hechas por personas de la misma nacionalidad, mujeres bolivianas, pero hay que destacar que estas mismas “vendedoras” se dedican a recoger las latas de bebidas y refrescos en bolsas de plástico y a depositarlas junto de las papeleras que son insuficientes, después de que los usuarios se han marchado. También se venden de manera informal helados hechos con frutas tropicales de América del Sur. Algunas de las vendedoras contactadas

---

<sup>11</sup> En uno de los informes parciales se señala que este grupo se divide en vecinos españoles y vecinos españoles de origen gitano y españoles quincalleros, otro grupo residente en el barrio. En esta área fueron realojados a finales de los años 70 y como resultado de la aprobación del Plan de Remodelación de barrios de Madrid, los vecinos que procedían de las infraviviendas o chabolas de la misma meseta de Pradolongo, Torregrosa, Rafaela Ibarra y Almendrales. Ver, “Atlas del Distrito de Usera, Evolución Histórico-Urbanística”, [http:// www. topografia.upm.es/Atlas/usera](http://www.topografia.upm.es/Atlas/usera) [Consulta: 30/06/2006]

por los observadores, justifican sus acciones como una manera de poder ganar “*alguito*” con estas ventas informales.

En lo que concierne a las concentraciones de personas en el parque estas **no suelen superar en número, las cuatrocientas personas**<sup>12</sup>. Es cierto que los vecinos de origen extranjero se concentran en grupos dispersos en la zona que linda con las viviendas de La Cornisa, por ser una zona iluminada y con una arboleda consolidada y también no muy lejos de tiendas de comestibles de la calle del Cristo de la Victoria y de las canchas de deportes ya que desde esta zona pueden seguir los partidos de fútbol de sus compatriotas. También se produce el encuentro de grupos de mujeres trabajadoras latinoamericanas que disfrutan de su día libre y algunas de ellas se hacen acompañar de sus hijos pequeños.

Hay que recordar que estas **concentraciones de colectivos inmigrantes en los parques públicos**, y Pradolongo no es una excepción, obedecen a distintas funciones tan distintas como la: **Laboral**, las personas intercambian información sobre cómo encontrar trabajo y dónde; **Afectiva**, es un momento de encuentro entre parejas, familias, amistades, etc. **Remesas**, se hacen envíos de dinero a través de personas de confianza y se reciben productos, cartas del país de origen, regalos y otros bienes. Por último, la dimensión **Lúdica**, las personas se encuentran para disfrutar de su tiempo libre y posibilidades de ocio gratuito, dedicándose a comer juntos, a jugar al fútbol, a escuchar canciones de sus países, en definitiva a confraternizar entre paisanos de un mismo pueblo o región.

Otro momento de gran concentración se da los **domingos por la tarde a partir de las 19 horas**. Los comportamientos observados se traducen en reuniones de grupos de personas que asisten a los partidos de fútbol que se juegan en las canchas. Algunos grupos comen y beben al aire libre, trayendo sus propios alimentos y escuchan música en pequeños aparatos de radio o

---

<sup>12</sup> Se reproducen en el parque de Pradolongo situaciones semejantes a las que se pueden encontrar en otras zonas de la ciudad de Madrid donde el *botellón* juvenil acapara los usos y actividades de las plazas y espacios públicos como por ejemplo, las Plazas, Dos de mayo, Vázquez de Mella, del Rey, Lavapiés, Puerta de Moros, o las calles de Barbieri, Santa Teresa o Pelayo entre Fernando VI y la Travesía de San Mateo, todas en el distrito Centro.

cantan canciones tradicionales de sus países. **El ambiente es normal en lo que se refiere a las acciones de los visitantes.**

Pero el resultado de estos encuentros es una producción anormal de basuras y restos de botellas y botes de bebidas, refrescos y comidas que se quedan esparcidos en el suelo. Asimismo se observa que otros grupos recogen sus restos y los depositan en bolsas de plástico en las pequeñas e insuficientes papeleras.

De la misma forma que se han observado comportamientos de una mala utilización de un espacio público, cabe destacar que los **informes recibidos realizan:**

- Actitudes de rechazo de los comportamientos incívicos por parte de ciudadanos de nacionalidades latinoamericanas (bolivianos, ecuatorianos, colombianos) que frecuentan el parque. Se quejan de las generalizaciones que rápidamente se hacen sobre sus colectivos de pertenencia. **No aprueban los malos comportamientos de algunos de sus compatriotas ya que crean una imagen negativa de los extranjeros**
- Valoración muy positiva de los visitantes contactados de origen extranjero y autóctono, que afirman acudir al parque por la tranquilidad y belleza natural del lugar
- **Valoración muy positiva** de los visitantes, del estado de conservación del parque de Pradolongo cuando lo comparan con otros parques cercanos como el de **Olof Palme** (barrio de Orcasur) y **Cerro Blanco**, (barrio de Zofío), en estado de abandono y señales alarmantes de deterioro de la convivencia vecinal
- **La presencia de gente mayor, de mujeres y niños, familias, deportistas** es indicadora de patrones de sociabilidad y de utilización por parte de los vecinos de este lugar, para entablar relaciones de *co-presencia* en algunos casos y convivencia entre grupos afines (nacionales/extranjeros)



- La **diversidad de los visitantes** y actividades deportivas que se realizan en este parque, destacando por ejemplo, la utilización de las canchas deportivas por parte de **jóvenes, de distintos orígenes nacionales que juegan juntos** (ecuatorianos, bolivianos, chinos y colombianos, dirigidos por árbitros españoles).
- La **presencia policial** ha sido escasa, pero hay que señalar positivamente que los agentes policiales desplegados en el parque se acercan a los usuarios y han estado por su iniciativa, informando a los grupos de visitantes, de las normas vigentes y recordando las prohibiciones de ingerir o vender bebidas alcohólicas en la vía pública en una labor de información, como se pudo constatar en las observaciones realizadas.

Como resultado de esta primera fase de observación, se ha elaborado inicialmente, un folleto de divulgación y sensibilización como recordatorio de algunas normas para el buen uso del parque a ser distribuido a los visitantes y que se puede ver en el anexo de documentos de este informe.<sup>13</sup>

### **Observaciones del mes de agosto:**

A raíz de las visitas efectuadas durante el mes de agosto, (5 de agosto de 22 horas a la una y media de la madrugada), se constata que también acuden al parque de Pradolongo, grupos de **jóvenes autóctonos** que hacen el **botellón** en un rincón del parque junto de la avenida Rafaela Ibarra. Llegan en grupos dispersos con bolsas de bebidas y equipos de música y pueden contarse como unos treinta aproximadamente. Otra de las cuestiones observadas fue que los **visitantes de origen latinoamericano** se han desplazado de la zona de la Cornisa a una colina en frente de esta área, entre las canchas y la zona del bar-restaurante.

Este es un lugar de difícil acceso, pues se trata de un mirador en el que hay que llegar por un camino de tierra batida en pendiente. Las vistas arriba son excelentes y es un lugar fresco por estar en un alto. Las madres de familia

---

<sup>13</sup> Ver en Anexo III el folleto titulado: "A todos los que disfrutáis del Parque"



suben con cochecitos de bebés y con los niños, y algunos hombres con bolsas cargadas de botellas de cerveza. El suministro de bebidas llega en los coches de particulares que aparcan en la calle del Amor Hermoso, junto de la zona del bar-restaurant. Se repiten las situaciones anteriormente descritas, de reuniones grupales de 8 /10 personas, y que en total no superan unas 120 personas. Un grupo toca y canta canciones tradicionales, los niños y niñas juegan al balón de forma improvisada, grupos de mujeres charlan animadamente, algunos hombres orinan sin reparo en los árboles, otros se ocultan más y se apartan entre los arbustos.

Hay que hacer notar que la nueva ubicación dada a los **urinarios públicos**, instalados para evitar los comportamientos arriba descritos, no ha producido ningún efecto. La razón es sencilla, **su ubicación no es correcta**. Se han instalado lejos la zona de la colina, de las canchas y de las áreas de paso mas frecuente, en un lugar oscuro, aislado y poco frecuentado.

En la zona alta del cerro existen dos papeleras pequeñas que ya contenían bolsas de basura y botellas de vidrio de cerveza. Algunas mujeres venden cervezas que cargan con dificultad en bolsas de plástico. Se ven bolsas de basura grandes con botellas de cerveza vacías dentro, como señal de que alguien se preocupa en dejar limpio el lugar. Por otro lado se ven botellas vacías y vasos de plástico esparcidos por el suelo.

Una vez más la ubicación de los **contenedores de basura** (verdes con tapa amarilla) **no es la más apropiada**. Se pueden encontrar ahora en un número de 10, en la zona de paso en uno de los laterales de las canchas de deporte, pero escasamente utilizados. Seria preferible que estuvieran algunos, ubicados en el pasillo que va de la zona del bar-restaurant a la zona del barrio de la Cornisa de Orcasitas.

Es importante señalar que este espacio verde se ha convertido también en un referente importante de sociabilidad para las distintas comunidades migrantes que viven en Madrid. La celebración de 181º aniversario de la Fiesta Nacional de Bolivia<sup>14</sup>, tuvo lugar en el parque de Pradolongo, siendo ampliamente difundida en la prensa escrita como “un día en que el parque

---

<sup>14</sup> Véase “Sí se puede”, el periódico de la integración, edición Madrid, 12/18 agosto, 2006, año 3 – nº 93

Madrileño de Pradolongo también fue Boliviano”. Acudieron en la ocasión cientos de ciudadanos bolivianos a este acto organizado por el Centro Hispano-Boliviano de Madrid. En el acto y en las diversas actividades culturales programadas, los asistentes pudieron disfrutar de bailes típicos, gastronomía, danzas y desfiles de vistosos trajes típicos de este país latinoamericano.

### **Observaciones del mes de septiembre:**

Tras los trabajos de observación realizados por los distintos dispositivos durante el mes de septiembre la descripción y valoración indican lo siguiente:

**Se ha observado más limpieza** materializada en la mayor utilización de los contenedores de basura dispuestos junto a las canchas de deporte, por parte de los usuarios. La utilización de los urinarios públicos móviles instalados hasta el final del mes de septiembre, por término de contrato, deberían haber sido fijados al suelo para evitar que fueran volcados por actos de vandalismo o razones técnicas de fijación de un elemento de mobiliario urbano.

**Los patrones de concentración** de los usuarios de origen extranjero **han cambiado**, reduciéndose visiblemente en la zona más cercana a las viviendas, zona de La Cornisa. Práctica desaparición de consumo de bebidas alcohólicas en lugares no autorizados, acompañada de un mayor incremento de la presencia policial. **Aumento de la presencia de los vecinos del barrio**, habiendo resultado de forma muy positiva la intervención del personal de voluntarios en el acercamiento a todos los usuarios del parque, y la **buena acogida que tuvieron en la distribución del folleto informativo** sobre normas de utilización del parque de Pradolongo. Algunas actividades deportivas como un torneo de fútbol, fueron organizadas por la Casa de Bolivia congregando a muchos asistentes de esa nacionalidad.

Como podrá observarse todas estas cuestiones de, accesos y conexiones, usos y actividades, equipamientos públicos, aspecto del parque, y sociabilidad entre los visitantes/usuarios, quedan reseñadas en el anexo fotográfico<sup>15</sup> ilustrando los distintos momentos de las observaciones realizadas en el parque de Pradolongo.

---

<sup>15</sup> Véase Anexo IV

## V.- Conclusiones y Recomendaciones:

Recuperando la Ordenanza General de Protección del Medio Ambiente Urbano de 24 de julio de 1985, Boletín Oficial Ayuntamiento de Madrid, 05-12-1985, número 4636, pág. 1031 que en materia de **Protección de zonas verdes**, recoge aspectos relacionados con la limpieza y mantenimiento de los

parques y jardines de Madrid se dice que la ciudadanía tiene en general el derecho a disfrutar y usar las zonas verdes y espacios públicos pero cumpliendo las normas básicas de usos de los mismos. El Ayuntamiento de Madrid tiene la obligación de mantener los servicios necesarios de limpieza, papeleras, bancos y los vecinos un uso correcto de los mismos respetando las normas de utilización (limpieza y no deterioro).

Los acontecimientos que se vienen asistiendo en los últimos cuatro años en el parque de Pradolongo tienen que ver con una larga trayectoria del estado de las relaciones vecinales y los procesos de integración social que han ocurrido en toda la ciudad de Madrid donde el aumento de la diversidad y de la interacción multicultural han generado mayores niveles de complejidad<sup>16</sup>.

Resumiendo las principales **conclusiones** del informe:

- **El parque de Pradolongo** es un espacio verde visitado y **utilizado por todos los vecinos de los barrios colindantes** del distrito de Usera y de fuera del mismo.
- El parque se caracteriza por la afluencia de un **público muy variado** constituido fundamentalmente por familias, gentes mayores y jóvenes de distintas procedencias y orígenes que se dedican a todo tipo de actividades deportivas y lúdicas.

---

<sup>16</sup> Ver, PADILLA GONZÁLEZ, Luís, (2006), “Espacios Públicos y Multiculturalidad: Uso de Espacios Públicos y Relaciones Vecinales”, en Anuario de la Convivencia Intercultural de la Ciudad de Madrid, pp. 404-411, edita Observatorio de las Migraciones y de la Convivencia Intercultural de la Ciudad de Madrid y Ayuntamiento de Madrid.

- Es un **parque tranquilo y quizás, infrautilizado** y su estado de conservación es bastante satisfactorio en la mayoría de los aspectos.
- Como **sociabilidad desarrollada en un espacio público** se verifica una concentración de no más de **50 personas los sábados por la noche** en la zona de la Cornisa que por la ingestión de bebidas alcohólicas en la vía pública causan molestias de todo tipo a los demás usuarios y vecinos residentes. Si bien **el resto del fin de semana** hay aproximadamente **unas 500 personas** en todo el parque haciendo un uso razonable del mismo y de todas las instalaciones del parque. Grupos pequeños de jóvenes autóctonos (**30 personas**) se dedican al **botellón** en otra zona del parque (av. Rafaela Ibarra), ingiriendo bebidas alcohólicas en la vía pública.
- **Los principales problemas** detectados son en los horarios del **sábado por la noche (a partir de las 20h) y domingos por la tarde (a partir de la 19.30)** en la afluencia y permanencia en la zona de Cornisa de un grupo determinado de personas de origen extranjero que por su comportamiento incívico no respetan las normas que rigen la utilización de los espacios verdes. Las ventas informales de bebidas, la ingestión por parte de algunos de alcohol dan lugar a escenas de ebriedad y se acumulan de forma anormal basuras y restos de comida y envoltorios.
- **Las principales carencias** es la dotación en el parque de aseos públicos y contenedores de basura adaptados a una mayor utilización del recinto y que permitan una óptima conservación y uso del parque de Pradolongo.

Como hemos dicho anteriormente, en este informe al que se ha llamado de “Investigación/ Diagnóstico de Situación”, hemos incluido las últimas disposiciones y propuestas discutidas y aprobadas entre los dispositivos involucrados en el proyecto.

Las **propuestas** de mejora surgidas de la reunión de evaluación de la intervención en el Parque de Pradolongo reiteran lo siguiente:

- Retomar la difusión del folleto Pradolongo, cuando incremente el número de usuarios del parque.
- Fijar los urinarios y distribuirlos por las zonas de mayor afluencia de usuarios.
- Dotar el parque de vida cultural y utilizar este espacio como zona de estudio medioambiental para las alumnas y alumnos del distrito durante el curso escolar.
- Mejor distribución de los contenedores de basura por las zonas de utilización de los usuarios.
- Dotar el parque de Pradolongo de carteles informativos sobre normativa de uso de las canchas deportivas, basadas en las necesidades reales de todos los usuarios.
- Solventar el problema del uso del césped, habilitando zonas en que se pueda utilizar estas superficies o limitar su utilización cuando se encuentren en proceso de recuperación.

Además de estas propuestas el servicio de Dinamización Vecinal ha presentado una propuesta integral de actividades que giran en torno de **cuatro ejes de intervención: sensibilización, civismo, participación y convivencia intercultural**. A mediados del mes de octubre se prevé que el Dispositivo 27, formado por los dinamizadores de parques, dispondrá de 10 personas que trabajarán por parejas en cinco parques de la ciudad de Madrid, Casa de Campo, parque de Pradolongo, parque Calero, parque de Tres Cruces y el parque del Oeste.

## VI.- Sugerencias para la práctica

Según los expertos Kent y Madden (2005:37), citados anteriormente, “las personas perciben intuitivamente la calidad de los espacios que utilizan y la manera en que se sienten en ellos es indicadora de lo que hacen”. Una primera recomendación estaría encaminada a mejorar en la dotación, y sobre todo, la ubicación de baños públicos y contenedores de basura, en función del uso real de los espacios públicos (cercanía a las zonas de reunión, de juego etc.) a fin de evitar situaciones de no cumplimiento de normas básicas de convivencia.

En el Parque de Pradolongo **co-existen** muchos vecinos y vecinas que utilizan este espacio de forma ordenada y tranquila. La consulta a los vecinos sobre su visión sobre este parque podría continuar en forma de una **encuesta aplicada a los visitantes** del parque para informar a los servicios competentes del Ayuntamiento de Madrid, sobre la introducción de mejoras, actividades y otro tipo de intervenciones que quisieran ver realizadas.

Desarrollar una **programación cultural** que aprovechara las potencialidades artísticas de los distintos usuarios (músicos bolivianos, conciertos de música andina, conciertos de música flamenca), y otras manifestaciones culturales podría imprimir un sentimiento de identificación positiva de todos los vecinos con el espacio de referencia, el parque de Pradolongo.

Implementar un programa de reclutamiento entre **los jóvenes** del distrito como **voluntarios medioambientales** permitiría que dichos jóvenes se convirtieran en los principales guardianes de un espacio de una enorme riqueza ambiental.

Plantear un plan de acción conjuntamente con las entidades sociales y asociaciones del distrito para seguir trabajando en la búsqueda de soluciones compartidas para el buen uso de los espacios públicos del barrio de Pradolongo.

El Parque Pradolongo es un espacio privilegiado en Madrid, en el cual debemos actuar reformulando la visión negativa que se tiene sobre su uso, para lograr conjuntamente con todos los vecinos, un cambio de actitud, a fin de

que todos perciban el parque *como suyo*, reconociendo su alto valor medioambiental, y fortaleciendo su carácter como lugar de encuentro socio-recreativo, potenciando su valor como espacio de convivencia intercultural.



Observatorio de las Migraciones y de la Convivencia Intercultural  
de la ciudad de Madrid

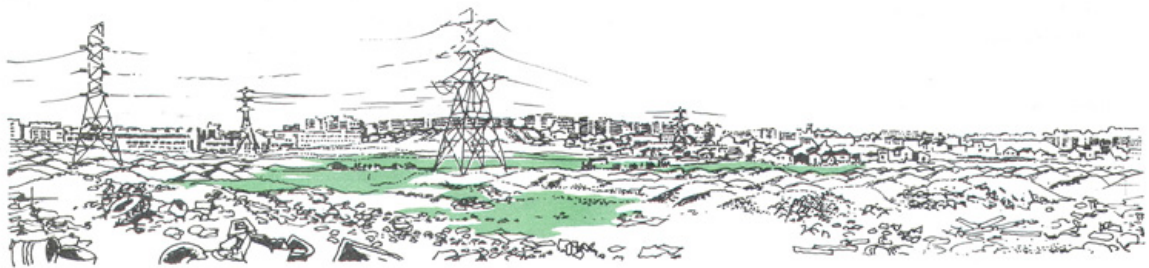
## **ANEXO I**

### **PARQUE DE PRADOLONGO**





**PRADOLONGO PARQUE DE LOS VECINOS**





## Pradolongo, Parque de los vecinos

No basta que en los planos de urbanismo se diga que unos terrenos son una zona verde. Pradolongo ya hace más de quince años que figura así en los planos y, sin embargo, no es hoy otra cosa que una localización de casas bajas, donde no un vertedero. Ha hecho falta que los más luchadores de entre los vecinos de la zona pusieran en marcha un proceso reivindicativo, para que algún día sea realidad lo que solamente eran dibujos.

Varios años de lucha vecinal por una forma digna de vida para los habitantes de la zona han ido dando como fruto un vasto programa de remodelación de sus barrios, con construcción de nuevas viviendas, escuelas, centros cívicos, equipamiento comercial, ... Pero por encima de estas transformaciones de los barrios, han ido tomando cuerpo otras necesidades de escala superior a la del propio barrio y, entre éstas, la de la ejecución de un parque. Y así empezó la lucha para hacer de Pradolongo el parque de los vecinos.

Las más activas Asociaciones de Vecinos de la zona, a las que se han ido uniendo durante el proceso las restantes, pusieron en marcha las acciones adecuadas para hacer realidad su parque. Por una parte demandaron reiteradamente del Ayuntamiento las acciones necesarias para hacer posible su ejecución (obtención del suelo, eliminación de vertidos, acondicionamiento de las áreas ya liberadas...) y, por otra, definieron el programa y las características generales que tendrá el parque. Nada se consiguió en la primera línea de acción. Sólo unas vanas promesas de invertir en el parque algún dinero del Plan de Asistencia a Barriadas (eran los tiempos de Arespacochaga) y de iniciar las conversaciones Ministerio-Ayuntamiento para acometer la expropiación de los terrenos necesarios.

Se pidió al Ayuntamiento, asimismo, la iniciación del proyecto del parque en el que se exigía, lógicamente, la participación de los vecinos para establecer las necesidades e ir dando forma al mismo.

### Los vecinos toman la iniciativa

Ante la negativa del Ayuntamiento de acceder a esta demanda, las Asociaciones de Vecinos decidieron tomar la iniciativa en la redacción del proyecto, sin entender con ello que el Ayuntamiento quedaba liberado de sus obligaciones para hacer posible la realización del parque, entre ellas las económicas. Con el trabajo de los técnicos que venían asesorando a algunas de las Asociaciones de los barrios en remodelación y de otros técnicos que ofrecieron su colaboración, se acometió la redacción de un anteproyecto de lo que debería de ser el Parque de Pradolongo. La participación vecinal, se inició con una reunión en la que después de una explicación ilustrada con proyección de diapositivas de los diferentes tipos de

parques, los asistentes expusieron sus puntos de vista sobre las cosas que debería de haber en el futuro parque. Para un mejor conocimiento de las aspiraciones y deseos de los usuarios más directos del futuro parque se realizó una encuesta a 1.000 familias de la zona, con la entusiasta participación en la fase de entrevista de la juventud de los propios barrios. Para los gastos de su ejecución se contó con 125.000 pesetas aportadas por la Delegación de Saneamiento y Medio Ambiente.



### El anteproyecto un gran paso adelante

Conocidos los deseos de los vecinos con los resultados de la encuesta, los técnicos desarrollaron su trabajo durante seis meses, con contactos periódicos con un técnico de Parques y Jardines. Así se llegó a realizar el anteproyecto del Parque de Pradolongo, que, una vez aprobado por las sucesivas Asambleas de los barrios, fué presentado a la Prensa en un acto al que asistieron tres Delegados de Servicio del Ayuntamiento. Finalmente, con el informe favorable al anteproyecto dado por la Delegación de Saneamiento y Medio Ambiente, la situación cambiaba sustancialmente; ya había criterios para invertir las cantidades prometidas en ocasión anterior, así como para elaborar el proyecto definitivo. El Alcalde Alvarez no quiso encargar a los técnicos de los vecinos la redacción del proyecto. Tampoco gastó en Pradolongo lo que su antecesor había prometido. Pero, siquiera, puso en marcha, de acuerdo con los criterios vecinales, la adquisición de los terrenos necesarios para la ejecución del parque.

Finalmente, poco antes de las elecciones municipales, se produjo un cierto cambio en el Ayuntamiento. Se encontró una fórmula para la contratación del proyecto del Parque a los técnicos de los vecinos, y se dispuso para ello de la consignación de dos millones de pesetas.

El Ayuntamiento democrático, informado por medio de una comisión de vecinos, asumió la situación y brindó su colaboración en la redacción del Proyecto, estableciéndose una serie de contactos periódicos con la Junta de Distrito y la Delegación correspondiente.

Por su parte las Asociaciones de Vecinos han constituido una Comisión de Seguimiento y Gestión de los trabajos y los técnicos un equipo de trabajo en el que toman parte arquitectos, economistas, urbanistas, botánicos, ecólogos, sociólogos..., en fin un amplio equipo pluridisciplinar. En ambos niveles participa un representante de la Junta de Distrito. Asimismo, para un mejor funcionamiento de la relación Comisión-Equipo técnico-vecinos, se ha habilitado un local dentro del ámbito de Pradolongo, que será asimismo centro de reunión, de exposición e información sobre este tema.

## Como hacer el parque

La forma como se ha venido desarrollando el proceso de elaboración de las características del parque constituye una magnífica ocasión para permitir en un caso concreto, la participación de todos, según las posibilidades de cada uno.

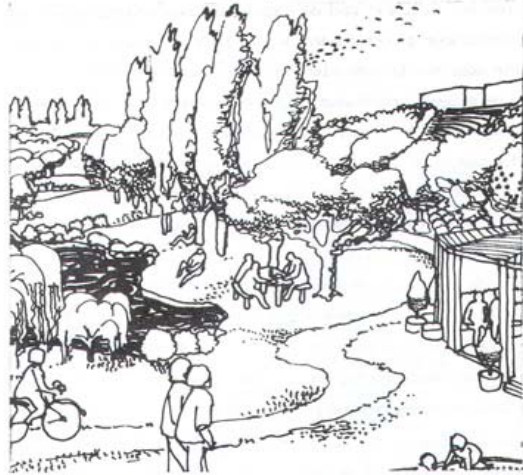
El parque es una magnífica ocasión para enlazar con nuestra mejor historia jardinera, tan absolutamente olvidada en las realizaciones de los últimos tiempos, y recuperar sus muchos elementos de valor plenamente vigentes. El más próximo y reciente ejemplo, el Parque Sur, responde a un empeño de importar a nuestra ciudad, a nuestras condiciones, una jardinería extraña que se convierte inevitablemente en una mala falsificación, pues las condiciones ecológicas no son tan fácilmente importables. El césped, por ejemplo, tan agradable y deseado, es de fácil conservación en otros climas, pero aquí corre el riesgo de convertirse en un objeto puramente decorativo, intocable y de costoso y difícil mantenimiento. Por el contrario la herencia de la Alhambra y el Generalife que encontramos tan amenado en los Jardines Españoles nos ofrece un buen modelo para multitud de casos, con su perfecta adaptación a las circunstancias naturales y su claridad de intención. Otros modelos se adoptaron en diferentes ocasiones, el francés, palaciego y geométrico o el inglés paisajista. Aranjuez, la Granja, El Retiro, La Casa de Campo, el Parque del Capricho, ... ejemplos conocidos por los madrileños, representan modelos válidos con los que enlazar a la hora de proyectar un nuevo parque en Madrid.



## Vegetación autóctona

Las comunidades vegetales como todos los seres vivos, saben cuidar perfectamente de sí mismas siempre que se encuentren en las condiciones naturales a las que cada una de ellas ha conseguido adaptarse al cabo de los siglos.

En la medida en que la armonía entre las necesidades propias de la vegetación que se instale y las condiciones del entorno sea mayor, los cuidados necesarios serán menores. Tanto la alteración del medio ambiente producida por la ciudad, como la agresión debida al uso público son prácticamente inevitables, pero hay que intentar al menos que el tipo de vegetación sea el que se da de forma natural en la región. De esta forma el mantenimiento se abaratará, y el consumo de agua, cada vez más escasa en las ciudades, se reducirá al mínimo.



## La vegetación en el parque de Pradolongo

La vegetación prevista para el parque viene condicionada, como se ha dicho, por los deseos expresados en la encuesta previa al anteproyecto y por una serie de factores técnicos y científicos.

El parque, estará constituido fundamentalmente por bosques y praderas y zonas acuáticas. Estas últimas requieren la implantación de vegetación higrófila.

La necesidad de tranquilidad y posibilidad de reposo exigen el aislamiento mediante una densa pantalla vegetal en casi todo su perímetro, que contrarresta las agresiones sónicas y visuales del entorno.

La consideración de los pequeños animales salvajes como un elemento más de atracción del parque (pájaros, ardillas, etc) obliga a prever sus necesidades de alimentación con la introducción de plantas con frutos comestibles, algunos de los cuales pueden accesoriamente ser consumidos por las personas (Castaños, nogales, avellanos, etc.)

Las características especiales de la zona de jardín urbano prevista en el anteproyecto sugieren la utilización de árboles domésticos, principalmente frutales.

La necesidad de contribuir a la defensa de las plantas autóctonas y su reconocida adaptación al medio incluso en condiciones extremas, nos han hecho elegir la vegetación natural como base sobre la que construir el amazon vegetal del parque, reforzado estéticamente por especies exóticas seleccionadas y colocadas en función de su medio originario.

En resumen, los criterios para la elección de las plantaciones serán la utilización equilibrada de la vegetación natural y exótica y la racionalidad en el diseño, todo ello al servicio de los deseos de los vecinos y de una más segura pervivencia del parque.



## Un parque para ser usado

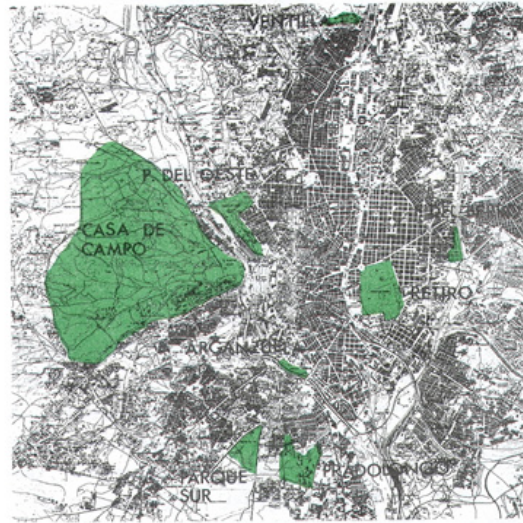
El parque, en una ciudad de cuatro millones de habitantes, debe satisfacer a necesidades de muy diverso carácter. Por una parte debe servir como elemento purificador del aire, productor de oxígeno, regulador de la temperatura y de la humedad y conservador del equilibrio ecológico. Por otra parte debe poder ser usado por los ciudadanos. Pero usar un parque significa no sólo contemplarlo. Además de recrear los sentidos, un parque debe proporcionar espacios aptos para una serie de actividades que difícilmente se podría desarrollar en otros lugares de la ciudad, y que abarcan desde lo intelectual hasta lo físico. Todo ello debe estar previsto desde el principio de manera que cada necesidad cuente con un espacio idóneo para su satisfacción. Hay que conseguir que cada espacio sea inmediatamente comprendido por el visitante, de manera que no haya necesidad de que un guarda le indique lo que está permitido o prohibido. Si un lugar produce la apetencia de ser tocado, pisado o penetrado, este lugar se debe poder tomar, pisar o penetrar sin perjuicio para el mismo. De otro modo será origen de nuevas frustraciones, semejantes a las que se producen en el vecino parque Sur. En resumen, hay que conseguir un parque en donde nada esté prohibido por imposición ajena a los propios usuarios.

## Recuerdo a la historia de Pradolongo

Pradolongo tiene una historia y esta historia ha dejado sus huellas. En unos casos a través de agresiones de extraños, como en el caso de los vertidos de escombros, que han convertido la zona en un vertedero, han ocultado el terreno natural y han alterado la topografía. Estas huellas deben desaparecer en lo posible. En otros casos a través del esfuerzo de sus habitantes que han construido o hecho construir, edificios, calles, fuentes, árboles, redes de servicios etc. Estas huellas deben ser conservadas o al menos recordadas en el futuro y ello no debe llevar a introducir ningún elemento extraño al parque sino sólo a condicionar su diseño, dando lugar a soluciones en las que el aprovechamiento o conservación de lo existente, cuando se produzca, cobre además sentido por otras razones, como las de un mejor funcionamiento de parque o una mayor economía en su construcción.



## Pradolongo, tercer parque de Madrid



	Hac.		Hac.
Casa de Campo .....	1.727,00	Parque Sur .....	21,20
Retiro .....	118,60	Ventilla .....	12,70
Pradolongo .....	70,00	Fuente del Berro..	11,70
Parque del Oeste ..	60,30	Arganzuela .....	4,35

## Documento de la Junta Municipal del Distrito de Villaverde

AYUNTAMIENTO DE MADRID

JUNTA MUNICIPAL DE DISTRITO

La Nueva Corporación Municipal gobernada por la mayoría de la izquierda, se plantea nuevas maneras de dar solución a los problemas que tiene Madrid: informar a los vecinos y recibir de ellos sus sugerencias, haciendo partícipe a todos de las alternativas a los graves y atrasados problemas con los que cuenta nuestra ciudad. Uno de ellos es el déficit de toda clase de equipamientos en el Distrito de Villaverde, y dentro de esto la falta total de parques y zonas verdes que ayuden, junto con otras medidas rigurosas de control, a acabar con la contaminación que nos acosa.

El futuro parque de Pradolongo va a ser una ocasión irremejorable para, por un lado entablar esta relación estrecha Ayuntamiento-Vecinos, y por otro un futuro pulmón verde que oxigene nuestra Zona Sur.

La asistencia de la Junta Municipal de Villaverde, a las reuniones que sobre el parque se planteen, va a ser continua. Asistiendo también técnicos de la delegación de Saneamiento y Medio Ambiente del Ayuntamiento. Esta asistencia tiene tres objetivos:

- Que el proyecto se haga en el tiempo establecido: ocho meses a partir de la firma del pliego de condiciones.
- Que se garantice la consulta periódica a los vecinos, a través de la comisión de Seguimiento, formada por las Asociaciones de Vecinos interesadas por su proximidad, los técnicos, y presidiendo las reuniones la Junta Municipal.
- Que el Ayuntamiento esté informado de todos los pasos que se recorren en el proyecto.

La última cuestión que cabría reseñar, es la de que la presencia de los vecinos a través de sus entidades, o personalmente, va a ser determinante, para que cuando el parque sea un hecho, cuente con una protección y un cuidado distinto a la mayoría de los construidos: LOS PROPIOS VECINOS.

JUNTA MUNICIPAL DEL DISTRITO DE VILLAVERDE

92 País 15 Feb 77

Setecientas hectáreas para 150.000 personas en Orcasitas

## El parque de Pradolongo será el primero realizado con participación vecinal

J. DE LAS HERAS

Otro de los grandes logros del movimiento ciudadano, en el sentido de sentar bases como precedentes trascendentales, puede considerarse ya el futuro parque de Pradolongo, entre Orcasitas y Usera, cuyo proyecto corre a cargo del Ayuntamiento, con participación vecinal.

Ha transcurrido un año desde que, por primera vez, unos vecinos se dirigieran al delegado municipal de Saneamiento y Medio Ambiente para proponerle que se tuviera en cuenta la gestión vecinal a la hora de realizar un parque. La zona verde que los vecinos proponían cubriría setenta hectáreas entre la cornisa de Usera y la meseta de Orcasitas, que beneficiaría a unas 150.000 personas. Se trataba de aprovechar la pradera aún existente de Pradolongo y el arroyo que la cruza. El Ayuntamiento aceptó el plan en principio y empezaron los trabajos. Después de un año, ayer por la tarde, varios técnicos del vecindario y un técnico municipal, el señor Mato, se reunieron en la Dirección de Parques y Jardines, en el parque de El Retiro, para estudiar un primer anteproyecto del futuro parque cogestionado entre vecindario y Ayuntamiento.

En primer lugar se practicó una encuesta entre los barrios de Usera, Orcasitas, Poblado Dirigido de Orcasitas, Orcasur

Zofio y Almendrales. La encuesta la costeó el Ayuntamiento (150.000 pesetas) y fue elaborada, aplicada y codificada por los propios vecinos. Por ella se conocieron sus aspiraciones: la mayor parte quiere pasear, oír música y presenciar espectáculos en el futuro parque; también desean leer tranquilamente y que los niños puedan jugar adecuadamente.

Luego se iniciaron trabajos de topografía, edición de planos, etcétera, y hoy, el anteproyecto está listo. Su desarrollo se ve entorpecido por cuatro factores: en el terreno que será parque, y cuya calificación es de zona verde, hay ya edificados dos centros docentes privados y un polideportivo; hay varias hectáreas pendientes de cesión a particulares por razón de compensaciones, y las empresas constructoras han tomado el lugar por vertedero de escombros. En cuanto a la vegetación a utilizar, se ha advertido la falta de plantas autóctonas de Castilla en los viveros municipales.



Ante la falta del anillo verde que hubiera podido evitar, tal vez, el desmesurado y anárquico crecimiento de Madrid capital, la ciudad se ve

obligada a cercenarse con varios cinturones de asfalto. No obstante, todavía quedan zonas calificadas urbanísticamente como

verdes, en la línea circular prevista antaño para tal uso. Una de estas zonas corre desde el actual Parque Sur, hacia el Este, por entre los barrios de

Usera y Orcasitas. Y los vecinos de la zona quieren salvarla. Según publicábamos recientemente (véase EL PAIS, 14-2-78), el futuro

Entre la cornisa de Usera y la meseta de Orcasitas

# Pradolongo, primer parque diseñado por los propios vecinos

de esos terrenos será otro parque, el de Pradolongo, realizado, por vez primera, con la participación del vecindario. Escribe Jesús de las Heras.

Los trabajos se hallan bastante avanzados. Se calcula que el parque sea una realidad dentro de un par de años. Pero ya puede decirse que nos encontramos ante otra de las acciones más importantes del movimiento ciudadano, pues sienta las bases y el precedente de la gestión en un campo inédito: el de parques y jardines.

El suelo que podrá dedicarse, en su día, a parque, alcanza las noventa hectáreas en la zona aludida. Sin embargo, por una serie de inconvenientes actuales, de momento, el proyecto para el Parque de Pradolongo se concreta a setenta hectáreas. Los inconvenientes se derivan de haberse construido junto al actual Parque Sur varias edificaciones que implican una ordenación especial del terreno. En cambio, en el solar de las setenta hectáreas sólo existen dos centros escolares privados, un terreno destinado a polideportivo y unos núcleos de chabolas.

**La mayor pradera de Madrid**

Ya no existe la Pradera de San Isidro, pero aún queda la de Pradolongo. Es la mayor pradera natural de Madrid. Y, a pesar del deterioro, se conserva en su mayor parte.

Para salvarla y dotar de un parque a las 150.000 personas que, aproximadamente, pueblan la zona de Usera, Orcasitas, Orcasur y el Poblado Dirigido, Zofio, Almendrales y el barrio de La Paloma, se pretende construir el Parque de Pradolongo.

Los vecinos se pusieron en contacto con el delegado municipal de Saneamiento y Medio Ambiente, Florentino Pérez Rodríguez, en enero de 1977. El Ayuntamiento estuvo de acuerdo: el parque se haría con participación vecinal, costeado por el Ayuntamiento, pero debía ser lo más barato (unas trescientas pesetas metro cuadrado) posible y, sobre todo, en cuanto a mantenimiento. Los vecinos estuvieron también de acuerdo. La solución era fácil: en vez de emplear plantas de importación, se utilizarían vegetales autóctonos; y, en cuanto a la infraestructura, que viene a ser el capítulo más importante en los costos, se aprovecharía la ya realizada en la zona con motivo del Plan de Urgencia de Barriadas.

**Un parque democrático**

El intento vecinal —admitido por el Ayuntamiento— era doble: convertir en parque la pradera de Pradolongo y que éste estuviera ejecutado de acuerdo con las necesidades y gustos de los vecinos que lo iban a usar. Ello significaba acometer democráticamente la obra. Y se empezó por practicar una encuesta que, una vez codificada, arrojase datos sobre los puntos de vista de los barrios. Así, los resultados fueron que se deseaba un parque donde poder pasear, escuchar música, presenciar espectáculos, leer con tranquilidad, que los niños pudiera jugar con instrumentos apropiados, etcétera.

La encuesta fue costeada por el Ayuntamiento, y, para que fuera lo más barata posible, fue elaborada, aplicada y codificada por el vecindario. Se invirtieron 150.000 pesetas.

Uno de los datos sobre deseos mayoritarios que se desprenden de la encuesta es que los vecinos quieren «un río con cascadas». Bien, tanto como un río, no; pero un arroyo, sí. El cauce del arroyo de Pradolongo se conserva y, a veces, con agua. En base a esto se pretende que el parque mantenga dicho cauce, ampliado, por el que vuela a discurrir el agua. También habrá un estanque.

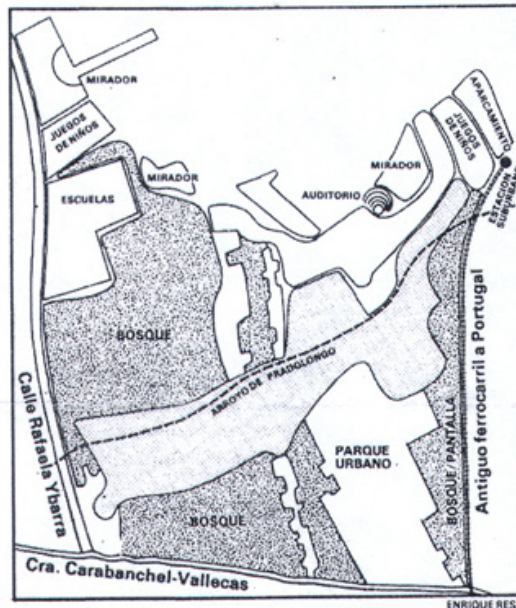
Otra de las aspiraciones es un auditorio, que ya se recoge en el anteproyecto, aunque para realizar éste habría que contar con la Delegación Municipal de Educación, ya que le compete a ella la cuestión.

Lo que hoy son núcleos de chabolas, una vez derruidas, servirían para convertirse en rincón de merendero y *chiringuitos* en general.

En las esquinas del parque se habilitarían zonas de juegos infantiles, con aparatos auténticamente pedagógicos, que sirvieran, además, en su día, para campo de juegos de escuelas próximas.

La vegetación sería lo más natural posible, de acuerdo con la flora castellana, si bien salpicada de otras variedades para darle mayor colorido y vistosidad.

Estas son, a grandes rasgos, algunas de las características del futuro parque, según los estudios realizados hasta el momento.



Este es el diseño del que, dentro de poco, puede ser el primer parque realizado a gusto de los vecinos: Pradolongo

**Límites y problemas**

El primer problema, como ya se ha indicado, estriba en la necesidad de haber tenido que ceñir los límites del parque a sólo setenta hectáreas de las noventa de calificación verde existentes en la zona. Estos son: al Norte, la cornisa de Usera; al Este, la calle de Rafaela Ibarra; al Sur, la carretera de Carabanchel a la de Andalucía, y al Oeste, el antiguo ferrocarril de Portugal.

En segundo lugar, la existencia de dos centros escolares privados ya construidos dentro de este terreno, así como el proyecto de un polideportivo, a pesar de la calificación de zona verde. Tales edificaciones, por un lado, merman parte del parque, y, por otro, ofrecen dificultades al diseño. Los vecinos reivindican una clara

delimitación de zona verde, sin más cesiones dentro de ésta a escuelas o campos deportivos, y que se anule la cesión al Campo Federación Castellana de Fútbol.

Finalmente, el proyecto se encuentra con dos problemas: al ser un terreno en descampado, se utiliza para la descarga de materiales de derribo, lo cual hace variar constantemente la forma de superficie; así, trabajos topográficos realizados quedan inservibles al mes siguiente, por lo que se pide un control del Ayuntamiento; en otro orden, resulta que los viveros municipales carecen de suficientes plantas autóctonas de Castilla.

Previamente a la realización del parque es preciso que las zonas de chabolas de Almendrales, Rafaela Ibarra, etcétera, hayan sido erradicadas.



*Pradolongo, en el distrito de Villaverde*

## Hoy se inaugura el primer parque diseñado por los vecinos

Sobre una superficie de 87 hectáreas se crea el «pulmón verde» del distrito



La primera fase del parque de Pradolongo será inaugurada hoy por el alcalde. (Foto Larena.)

Hoy, a las doce del mediodía, el alcalde de Madrid, Enrique Tjerno, inaugurará la primera fase del parque de Pradolongo, en el distrito de Villaverde, concretamente entre los barrios de Orcasitas y Usera. Se da la circunstancia especial de que este es el primer parque que se construye en Madrid diseñado por los propios vecinos, que van a ser sus beneficiarios directos.

Hace cuatro años, y a través de la asociación de vecinos de la meseta de Orcasitas, se promovió la creación de una gran zona verde en unos terrenos de 87 hectáreas de superficie, calificadas como rústico-forestales en el plan general, terrenos que hasta hace unos años habían servido para explotaciones agrícolas y que poco a poco se fueron convirtiendo en una gran sembradora.

Fueron los propios vecinos de la zona los que quisieron participar activamente en la redacción de este parque, conforme a las necesidades y características del sector. Asesorados por los técnicos, consiguieron redactar un anteproyecto del parque, que después fue sometido a debate por parte de los propios vecinos, quedando configurado un proyecto original que fue aprobado por el Ayuntamiento y cuya primera fase, ya ejecutada, se inaugura hoy.

De las 87 hectáreas de superficie que tendrá el parque de Pradolongo, hoy se abrirá al público 11,1 hectáreas, en cuya construcción y acondicionamiento se han invertido 250 millones de pesetas. El resto del parque se completará en el espacio de cuatro años y la inversión global puede alcanzar los 1.000 millones de pesetas.

Pradolongo va a ser el gran parque del distrito de Villaverde, que, por cierto, de verde tiene muy poco y desde luego abunda mucho más el cemento y el asfalto. A escasa distancia existe el parque Sur, dentro del distrito de Carabanchel y en el límite con el de Villaverde. Entre ambos parques, el polide-

portivo municipal de Orcasitas y la nueva colonia de El Zofio. En los terrenos donde estuvo ubicada la antigua colonia y que ahora permanecen libres de ocupación se construirá otra zona ajardinada, por lo que el distrito de Villaverde contará con una importante área verde en su zona noroeste.

Al fondo del parque de Pradolongo se ha llevado a cabo la remodelación de la cornisa de Usera, una nueva zona de viviendas de protección oficial que corona la topografía del parque y cuyo desnivel será aprovechado para la construcción de un gran auditorio al aire libre.

El diseño del parque recoge una serie de accesos peatonales que recorren la zona y salen de cuatro plazas pavimentadas de la calle Rafaela Ibarra. Los desniveles del terreno han sido aprovechados para colocar miradores en terraza alineados junto a una escalinata central. Dentro de la primera fase se ha construido un estanque y un circuito de bicicletas.

Se quiere que Pradolongo sea algo más que un parque, y para ello la Junta municipal del distrito ha hecho un llamamiento a todas las asociaciones juveniles para que elaboren programas de actos, sobre todo para la utilización del futuro gran auditorio.

El parque estará dotado en su aspecto botánico por especies naturales que necesiten un mínimo de cuidado de mantenimiento y riego. La previsión de una zona denominada «dura» actúa como soporte de la agresión producida por la gran densidad urbana de la zo-

na. Se trata del denominado «parque urbano», donde existirán lugares para exposiciones, bibliotecas al aire libre, quioscos de bebidas, zonas habilitadas para pic-nic, juegos infantiles, verbenas, etc.

En la zona «blanda» se diseña una pradera coincidiendo con la parte más húmeda del terreno. Todo el parque se encontrará protegido contra la alta contaminación fónica y química de la zona por una amplia y espesa pantalla de coníferas, caducifloros y arbustos espinosos.

Se prevén asimismo tres zonas acuáticas, un arroyo de caudal variable, según estaciones y lluvias, estudiándose la posibilidad de establecer un caudal más estable a éste por medio de la perforación de pozos con vistas a reconstruir el antiguo manantial.

En el extremo este del parque se construirá un estanque de poca profundidad, creándose una pequeña reserva forestal, semipantanososa y no accesible, a modo de carrizal, que permita anidar a los pájaros sin peligro y reproducir una fauna idónea en el parque. Está prevista también la creación de cascadas artificiales en el punto de la cornisa donde las diferencias de nivel son mayores. Su caudal será constante por medio de un circuito cerrado.

Es posible crear una red de riego autónoma, ya sea utilizando el agua recogida de la lluvia y almacenada en el estanque o a través de perforaciones. De esta forma se ahorraría el agua del Canal de Isabel II. Se estudia asimismo la creación de pasarelas o pasos subterráneos sobre o debajo de la carretera de Villaverde a Carabanchel, que una el parque con el barrio de Orcasitas.

Angel DEL RIO



El alcalde agradeció a los vecinos el interés demostrado en la construcción del parque.

BERNARDO PÉREZ

11.200 metros cuadrados de zona ajardinada para el distrito de Villaverde

## Inaugurada la primera fase del parque de Pradolongo, el cuarto de Madrid en extensión

PEDRO MONTOLIU, Madrid

El distrito de Villaverde cuenta oficialmente desde ayer con 11.200 metros cuadrados más de zonas verdes, correspondientes a la primera fase del parque de Pradolongo, situado frente al polideportivo municipal de Orcasitas. La fase inaugurada por el alcalde Enrique Tierno, en un acto semielectoral, ha sido realizada en los últimos ocho meses, con un coste de 130 millones de pesetas, y será continuada en el momento en que la Gerencia Municipal de Urbanismo termine de expropiar los 74.800 metros cuadrados previstos, que harán del nuevo parque el cuarto en extensión de todo Madrid, por detrás de la Casa de Campo, el parque del Retiro y el parque del Oeste.

Desde primeras horas de la mañana los vecinos del barrio de Villaverde comenzaron a acercarse al nuevo parque con objeto de adornarlo, ver al grupo de animación *Bululu*, escuchar a la charanga *Caracuca* y, sobre todo, darse una vuelta por las 11,2 hectáreas de terreno abierto a la calle Rafaela Ibarra y a la carretera de Carabanchel-Andalucía. Como consecuencia de la gran afluencia registrada, —había unas 5.000 personas—, el aparcamiento construido junto al parque, en la calle Rafaela Ibarra, quedó saturado, y el alcalde Enrique Tierno tuvo que estrechar, a su llegada, cientos de manos antes de poder acceder al puentecillo donde cortó una tela de gasa blanca a modo de acto inaugural.

El parque así estrenado se compone por el momento de una serie de plazas circulares, unidas por sendas que delimitan espacios en donde se han plantados olmos,

plátanos y árboles de hoja caduca. Alrededor de estos árboles se han colocado bancos y mesas ya que las zonas así tratadas se han concebido como abiertas al público, a diferencia de la zona perimetral cubierta de césped y arbolada con pinos y cedros.

### Círculo de bicicletas

La construcción de un circuito de bicicletas a un nivel inferior al de las zonas verdes ha permitido romper la linealidad del parque. El circuito, al que se accede desde la calle tras atravesar un aparcamiento para bicicletas, discurre así entre taludes tratados desde un punto de vista ornamental y bajo los distintos puentes que unen las sendas de peatones.

Por último, se han construido una serie de terrazas escalonadas con objeto de salvar la cornisa de Orcasitas y se ha realizado el mo-

vimiento de tierras necesario para la futura construcción de un estanque y una ría.

En el acto de inauguración, Tierno, en un adelanto de campaña electoral, habló de la política de parques seguida por el Ayuntamiento, "una política de parques abiertos, al servicio del pueblo", se refirió a la necesidad de los parques periféricos "en terrenos dedicados tradicionalmente a la especulación", y habló de la intención municipal de hacer parques en el sur, "una parte de Madrid ocupada por la inmigración que pasaba de la chabola a la urbanización cuando, a veces, la urbanización era la chabola con otra fachada". El parque, según reza una placa allí colocada, ha sido realizado en homenaje al movimiento ciudadano.

Antes de que termine el año se habrá terminado de expropiar el resto del terreno y, si el realojamiento de los ocupantes de las casas bajas existentes no se demora, para mediados de 1985 los madrileños disfrutarán de un parque en el que está prevista la existencia de un estanque con embarcadero, una ría con su isla, varios aparcamientos, zonas recreativas infantiles, un circuito de carreras, miradores y un anfiteatro, todo ello rodeado de la mayor zona verde del sur de la capital.



# El parque de Pradolongo, invadido

## YA 12-abril-86 por montones de escombros

Madrid/YA

Una amplia zona del parque de Pradolongo, situado entre los barrios de Orcasitas y Usera, se encuentra invadida de escombros como consecuencia de los vertidos incontrolados que a diario se realizan. Recientemente se aprobó un presupuesto para continuar las obras del citado parque, pero los vecinos quieren llamar la atención, una vez más, sobre ese problema de acumulación de escombros, cuyo levantamiento va a exigir un costoso presupuesto.

La asociación de vecinos de la Meseta de Orcasitas está dispuesta a llegar hasta las últimas instancias judiciales para impedir lo que la Administración no ha conseguido hasta el momento: que cesen los vertidos de escombros incontrolados en el parque de Pradolongo. Varias empresas de construcción descargan diariamente sus residuos en varias zonas

del parque. Según los vecinos, la Administración ha venido haciendo oídos sordos a las denuncias que ellos han efectuado sobre este problema. «Hemos llegado a saber que algunos de los camiones que descargan escombros y tierras tienen autorización municipal para hacerlo, y otros que dicen tenerla cuentan, en realidad, con varias denuncias en su haber.

No comprendemos cómo se permite esta situación. También nos han dicho en el Ayuntamiento que están echando montones de escombros para impedir los asentamientos gitanos. Eso es ridículo», nos dice un portavoz de la asociación de vecinos de la Meseta de Orcasitas.

### Fue diseñado por los vecinos

Pradolongo parece haberse convertido en un vertedero general. También se depositan en esta zona los escombros procedentes de las

obras de vaciado y construcción del túnel del ferrocarril, incluso aparecen en los terrenos del parque montones de hormigón fraguado, sobre los que será imposible que crezca ningún vegetal.

Este fue el primer parque de Madrid diseñado por los propios vecinos, aunque prácticamente nada se ha respetado de ese anteproyecto inicial. Levantar esas escombreras puede representar mucho tiempo y dinero. Algunos montones de tierra allí depositados proceden de las obras del cementerio de Carabanchel.

Los vecinos de Orcasitas están muy dolidos con la actitud del Ayuntamiento, que en la redacción del proyecto no se atuvo a lo que ellos diseñaron y que ahora está permitiendo que los terrenos del parque se conviertan en una gran escombrera difícil y costosa de erradicar.

Ni el Ayuntamiento ni el IVIMA  
quieren enterarse  
**71.000 m<sup>2</sup> de zona verde  
abandonados en Orcasitas**

*Un grupo de jubilados tratan de  
conservar el parque*

EL PERIÓDICO DE USERA AGOSTO 1993



Chema Vilarño

Más de 71.000 metros cuadrados de zona verde se encuentran en el más absoluto abandono desde hace dos años. Esta gran extensión de terreno situada en Orcasitas costó en su tiempo más de trescientos millones de pesetas.

En la actualidad, y a pesar de las continuas protestas de algunos vecinos ni el IVIMA, propietario de los terrenos, ni el Ayuntamiento parecen enterarse del problema. Ante el desinterés

mostrado por estas dos instituciones, algunos grupos de jubilados de la «Meseta de Orcasitas», están intentando mantener la zona más limpia y verde posible. Para ello han logrado instalar una manguera de más de 200 metros para poder regar algunas zonas del parque.

Desde aquí nuestra felicitación a los jubilados de Orcasitas y un fuerte tirón de orejas por su impresentable actitud, tanto al IVIMA como a la Junta Municipal.



Observatorio de las Migraciones y de la Convivencia Intercultural  
de la ciudad de Madrid

## **ANEXO II**

# **ASPECTOS METODOLÓGICOS**



# What Ma a Great ]

- key attributes
- intangibles
- measurements

© 2003





© 2003

# The Benefits of Place



Observatorio de las Migraciones y de la Convivencia Intercultural  
de la ciudad de Madrid

## **ANEXO III**

# **FOLLETO DE DIVULGACIÓN Y SENSIBILIZACIÓN**



PRADOLONGO

## A todos los que disfrutáis del parque:

Para que todos podamos seguir disfrutando de las magníficas instalaciones del Parque Pradolongo, todos tenemos que cuidarlo. Os recordamos algunas normas para el buen uso de este parque y sus diferentes espacios.

1. Recoge en bolsas cerradas la basura y deposítala en los contenedores.

2. Los envases de vidrio (botellas) deben ser depositados en los contenedores. Evitarás accidentes. No dejes que los niños jueguen con las botellas.

3. Recuerda que orinar en el parque está prohibido. El Ayuntamiento de Madrid ha hecho un esfuerzo instalando baños públicos en el Parque Pradolongo. Es una cuestión de higiene y de educación.

4. Según la Ley Antibotellón está totalmente prohibido consumir alcohol en lugares públicos bajo multa de 300 euros.

**El parque es para el disfrute de todos y así queremos que siga. Comprométete con nosotros a regular el comportamiento de aquellos que no cumplen estas normas. Son unos pocos los que crean conflictos y sería injusto que por ellos, la mayoría de nosotros no pudiésemos seguir disfrutando de estas instalaciones con nuestros familiares y amigos.**



**CONVIVE EN ARMONÍA Y COMPARTE CON RESPETO  
LOS ESPACIOS PÚBLICOS**





Observatorio de las Migraciones y de la Convivencia Intercultural  
de la ciudad de Madrid

## **ANEXO IV**

### **REGISTRO FOTOGRÁFICO**

#### **OBSERVACIONES PARQUE DE PRADOLONGO**



## 1.- ACCESOS Y CONEXIÓN







## 2.- USOS Y ACTIVIDADES













6 de julio 2006, 20 h.



6 de julio 2006, 20 h.











13 de julio, 20 h



15 de julio, 20 h



### 3.- EQUIPAMIENTOS PUBLICOS Y ASPECTO DEL PARQUE















7 de julio, 20 h



7 de julio, 20 h







6 de julio 2006, 20 h.



6 de julio 2006, 20 h.

7 de julio 2006, 20 h.











7 de julio 2006, 20 h.



7 de julio 2006, 20 h.









9 de julio 2006, 19 h.



9 de julio 2006, 19 h.





9 de julio 2006, 19 h.



9 de julio 2006, 19 h.





9 de julio 2006, 19 h.



13 de julio 2006, 20 h.









14 de julio 2006, 20 h.



14 de julio 2006, 20 h.









15 de julio 2006, 20 h.



15 de julio 2006, 20 h.



#### 4.- SOCIABILIDAD







7 de julio 2006, 20 h.



7 de julio 2006, 20 h.







15 de julio 2006, 20 h.





Observatorio de las Migraciones y de la Convivencia  
Intercultural de la Ciudad de Madrid

C/ Santa Engracia, 6 - 28010 Madrid.  
Tels.: 91 299 49 52 / 91 299 49 53 - Fax: 91 299 49 60  
[obserconvivencia@munimadrid.es](mailto:obserconvivencia@munimadrid.es)  
[www.munimadrid.es/observatorio](http://www.munimadrid.es/observatorio)