

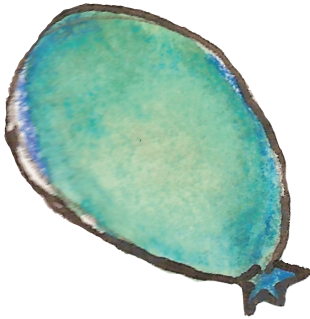
# Mesa de trabajo



**“La escuela infantil  
como lugar de  
encuentro y formación  
para los padres”**

Ponente: **Silvia Morón Sompolski**





## “La escuela infantil como lugar de encuentro y formación para los padres”

Ponente: **Silvia Morón Sompolski**

### Breve introducción

A lo largo de la historia, la cultura, entendida como el conjunto de saberes y valores propios de una comunidad, era transmitida, enseñada a todos sus miembros, sobre todo a los jóvenes, a partir de las propias actividades diarias que se realizaban.

De un modelo agrario se ha pasado al modelo industrial.

La mejora en las condiciones de vida de las sociedades desarrolladas, los avances biomédicos y tecnológicos que se encuentran en la llamada "sociedad del bienestar" conlleva a una prolongación de las expectativas de vida y también a unos períodos más largos de preparación-formación de los nuevos

miembros de las comunidades.

En estos contextos, la escuela es la institución en la cual la comunidad delega la formación de las nuevas generaciones.

Según algunos autores, Meirieu (2004)<sup>1</sup> ya no sólo se delega en la escuela, sino que el peligro es abdicar de los propios conocimientos como adultos responsables de sus propias crías. El principio de responsabilidad se traspasa a la escuela ante la impotencia vivida como incapacidad de establecer unas leyes comunes en el entorno familiar.

El desarrollo de los diferentes saberes en las ciencias y disciplinas humanas a lo largo del siglo XXI, lo que va del XXI, han potenciado la figura de los "expertos" parcelando la comprensión global del conocimiento de la persona y vaciando de "saber" al "inexperto". Las familias actuales de nuestros contextos deben enfrentar una carga cultural compleja sobre su propio saber educativo/formativo de sus crías.

El modelo social imperante "decide" los valores de vida, de consumo, de prácticas, invadiendo los residuos de sentido común heredados culturalmente de los modelos de sociedades agrarias.

La rapidez de los cambios producidos en los últimos cincuenta años en todos los ámbitos provocan desajustes en las lecturas de la realidad obligando a todos los adultos a ejercicios constantes de comprensión de un mundo complejo y cambiante.



1.  
Meirieu.P (2003): El pedagog i els drets de l'infant, història d'un malentès?. Temes d'Infan-ci-a N° 44. Ed. R.Sensat.Barcelona



La construcción de nuevos roles familiares, la dificultad en la conciliación de la vida laboral con la vida familiar, el aislamiento de las familias urbanas y la exigua oferta de servicios educativos de calidad para la primera infancia agravan el panorama y el desconcierto de muchas madres y padres.

Es en este marco en el que la escuela infantil puede construir conjuntamente con las familias un modelo relacional.

Es en este inicio de la historia de vida de los niños y niñas en el que se pueden sentar las bases de una aventura conjunta en la construcción de las pautas de crianza y en la cultura de infancia.

Las Escuelas Infantiles afrontan el reto de desarrollar modelos democráticos de relaciones con las familias, con los pequeños, en los equipos.

Ya existe un largo trabajo realizado que ha ido implantando modelos a lo largo de todo el territorio del Estado Español.

Es así como podemos recuperar ejemplos fantásticos de funcionamiento con las familias desde las Escoles Bressols Municipals de Catalunya al Patronato de Escuelas Infantiles de Granada, pasando por Euskalerría, Madrid, Comunidad Gallega, Murcia, Castilla La Mancha y tantos otros que a partir de colectivos de maestras y maestros preocupados y reflexivos, intentan ofrecer espacios de calidad para la infancia<sup>2</sup>.

2.

Ver diferentes publicaciones y/o artículos publicados en revistas especializadas ( *In-fan-ci-a*, *Guix*, *Aula*, *Perspectiva escolar*, *Cuadernos de Pedagogía*) y materiales propios por ejemplo editados por la Asociación de Maestros Rosa Sensat. Barcelona y todos sus temas monográficos.

## La Escuela Infantil como modelo participativo

El tránsito del contexto familiar al primer contexto educativo marca estilos relacionales entre sus componentes y puede generar modelos de ejercicios democráticos<sup>3</sup>.

De esta manera las Escuelas Infantiles desarrollan espacios comunes con las familias que posibilitan compartir informaciones y argumentarlas, compartir valores sobre la infancia sentando bases en la construcción de una determinada "cultura" y tomar decisiones sobre aspectos de la vida cotidiana de la Escuela Infantil donde todos y cada uno tiene un rol diferenciado y reconocido. La escuela Infantil se convierte así en un modelo de cambio rompiendo los valores imperantes tecnocráticos dónde la práctica educativa reproduce prácticas empresariales<sup>4</sup>.

Es evidente que el ejercicio de la democracia en las relaciones está marcado por las prácticas ejercidas socialmente y dependen de la historia vivida por los miembros de esa comunidad. Es un valor que se aprende ejerciéndolo, practicándolo y la historia democrática del Estado Español es joven con lo cual no es difícil encontrar dificultades en su ejercicio.

Implantar un modelo participativo es de una gran complejidad para los equipos que están formados por ciudadanos y ciudadanas que también deben incorporar prácticas mas igualitarias entre ellos. Donde el debate argumentativo, la resolución de conflictos no



3. Santos Guerra, M.A (2000) La escuela que aprende. Ed. Morata .Madrid

4. Laval, C (2004): La escuela no es una empresa. Paidós. Madrid.



generen temor y la búsqueda del consenso no se transforme en una barrera para el cambio.

### **La Escuela Infantil y el apoyo a las tareas educativas de las familias**

La formación de los maestros y el desarrollo e intensidad del trabajo de los equipos son elementos claves en la calidad de la participación que se desarrolla con las familias.

El saber profesional propio, la experiencia y el trabajo reflexivo de los equipos posibilita el análisis de las realidades de los pequeños, de sus familias y del entorno.

El compromiso ético en el desarrollo de la profesión docente impulsa la puesta en marcha de propuestas integradoras.



Son los equipos los verdaderos motores con su reflexión en y desde la práctica los que implementan espacios de intercambio y conocimiento mutuo con las familias.

Son los equipos los que solventan las diferentes dificultades de ratios, espacios, normativas administrativas que no siempre colaboran en la calidad de la atención a la infancia.

De esta manera podemos encontrar diferentes propuestas que interpretan el apoyo a las tareas educativas no como "escuelas" de padres donde unos ense-

ñan y otros aprenden, sino espacios y tiempos de puesta en común.

El desconcierto actual de las familias encuentra muchas veces un gran "espejo" en las prácticas realizadas en las Escuelas Infantiles. Las pueden vivir incluso como "milagrosas" ya que los pequeños resuelven aspectos de la vida cotidiana (comer, dormir, higiene personal, relaciones) que a las familias les resultan dificultosos y para los que creen no saber y por lo tanto buscan el saber del "otro", del "experto".

### **La Escuela Infantil como espacio de integración social y cultural de las familias.**

En las ciudades, en muchas ocasiones, son las Escuelas Infantiles, las que se presentan como los primeros espacios comunes de los ciudadanos que allí se encuentran.

Con la infancia como objetivo pero también como primera experiencia de encuentro social y cultural en medio de la "polis".

Como señalaba Loris Malaguzzi(1994)<sup>5</sup> desde los inicios de sus propuestas en Reggio Emilia en los años sesenta, las Escuelas Infantiles pueden transformarse en verdaderos forums sociales. Dónde se comparten y construyen saberes sobre la infancia.

Donde las familias encuentran donde expresar sus dudas y certezas en contacto con las de los demás, constatando y contrastando su saber propio y ajeno.



5.  
Malaguzzi, L (1996): Mala-guzzi i l'Educatió Infan-til a Reggio Emilia. Temes d'In-fan-ci-a N°25  
Ed.R.Sensat.Barcelona





Donde las diferentes pautas de crianza, marcadas por infinidad de prácticas, valores y estrategias se explicitan, quedando al descubierto en un ejercicio generoso de traspaso cultural.

De esta manera se necesitan equipos transparentes en su gestión, que faciliten las entradas de las familias hasta las aulas o espacios educativos, con maestras que sepan desarrollar su capacidad de "escucha" , que acojan y comprendan las dificultades emocionales de las primeras separaciones, las culpas históricas de las mujeres cargadas de deberes culturales vinculadas al rol materno.

Maestras y educadoras cultas que sepan comprender las complejidades crecientes de las diversas familias que llegan a los centros.

### **Estrategias que favorecen los encuentros entre familias y Escuelas Infantiles**

En el largo recorrido realizado por nuestras Escuelas Infantiles encontramos diferentes caminos abiertos que cada centro, grupo, maestra, ha desarrollado en el intento de poner en marcha espacios comunes de saberes compartidos.

Encontramos centros que trabajan la entrada progresiva con exquisitez, conjuntando sus referentes teóricos con espléndidas prácticas educativas poniendo en marcha un despliegue de acciones respetuosas y profundas<sup>6</sup>.

6. Alpi, L y otros (2003):  
Adaptación a la escuela infantil. Ed. Narcea. Madrid

Propuestas de invitación de las nuevas familias conjuntamente con familias "veteranas" que les explican sus experiencias una vez confirmada la matriculación.

Equipos que posibilitan el intercambio de dudas y certezas conectadas en los espacios viendo la vida cotidiana, tanto para las familias nuevas como para las que no los son.

Tiempos conjuntos de reflexión organizados alrededor de los modelos de Dolto y su "Maison Verte" que tan buenos resultados ofrecen y que Tere Majem<sup>7</sup> difundió en Catalunya con programas tipo:

"Espacios de juego", "Casa de los colores" o "El primer año de vida" y "Ya tenemos un hijo" conjuntamente con el apoyo de Ayuntamientos sensibles y responsables con los nuevos ciudadanos.

La presencia de las familias en actividades, los intercambios de libros y libretas, las actividades fuera de aula<sup>8</sup>, las carteleras, reuniones, grupos de trabajo, entrevistas, celebraciones conjuntas, descubrimiento del entorno, etc, son alguna de las actividades a compartir.

Para poder reflexionar y debatir conjuntamente proponemos utilizar el documento de la Red de Atención a la Infancia, de la Comunidad Europea (1992/1996) elaborado por Balaguer, I.; Moss, P.; Penn, H. que creemos que resulta útil en su apartado de Relación con las familias como Indicador de Calidad de un centro.



7.

Bassedas, M.; Jubete, M.;  
Majem, T (2005): Espais  
Familiars. Temes d'In-fan-ci-a  
Nº 50.  
Ed. R. Sensat. Barcelona.

8.

Xarxa Territorial d'Educació  
Infantil a Catalunya (2005):  
L'educació de 0 a 6 anys avui.  
Temes d'In-fan-ci-a Nº 51.  
Ed. R. Sensat. Barcelona.

### Preguntas para el debate

1.- ¿Pueden los padres y madres y el/la educador/a dar y recibir información respecto a los niños y niñas de forma periódica?

2.- ¿Disponen las familias del tiempo suficiente cada día para hablar con los educadores/as al llevar y recoger a sus pequeños?

3.- ¿Reciben las familias información suficiente sobre los avances de sus hijos e hijas?

4.- ¿Están las familias al corriente de las actividades diarias de sus niños/as?

5.- ¿Tienen las familias espacios para comentar y/o aportar sugerencias sobre las actividades?

6.- ¿Pueden las familias estar presentes en actividades cotidianas de los niños y niñas?

7.- ¿Participan las familias en la preparación o discusión del Proyecto Educativo?

8.- ¿Pueden participar las familias en temas de importancia para la escuela como las instalaciones, los horarios de entrada, el personal, la dirección, entre otros?

9.- ¿Tienen las familias un espacio para ellos en la Escuela Infantil?



## Desarrollo de la mesa y conclusiones

Coordinadora: **Cecilia Pérez Belmonte**. E.I. El Alba

Silvia Morón desarrolló su ponencia con el soporte de un "pizarrón" en el que había anotado los cinco puntos que quería desarrollar:

- **Introducción**
- **La Escuela Infantil como modelo participativo**
- **La Escuela Infantil y el apoyo a las tareas educativas de las familias**
- **Estrategias que favorecen los encuentros entre familias y Escuelas Infantiles**
- **Preguntas para el debate**

Silvia hizo hincapié en la construcción de un modelo relacional Escuela-Familia, dijo que las escuelas pueden convertirse en pequeños foros con las familias, donde entre lo que está pasando en la sociedad, los modelos de familia, los cambios sociales, la interculturalidad. De todas estas cuestiones tenemos que discriminar lo relevante de lo accesorio, y para esto debemos que estar abiertos a los cambios y romper la rutina.

También resaltó la importancia de la participación definiendo qué es participación:

- 1º. Estar informado de lo que se hace y se vive en la Escuela.
- 2º. Compartir valores dando sentido a lo que se hace en la Escuela.  
Y por último y lo más difícil.
- 3º. Tomar decisiones conjuntas.

Si se dan los tres elementos estamos en un proceso participativo.

Una de las tareas de la Escuela debe ser que las familias recuperen su saber, a las familias en estos momentos los cambios sociales les han vaciado de saber y deben buscar expertos para todo, debemos ayudarles a tener confianza, valorando su saber, utilizando el sentido común.

En todo momento nos habló de que los dos grandes pilares de la calidad de la Escuela deben ser el trabajo en equipo y la formación de educadores y maestros. La formación en el sentido más amplio, no sólo de hacer cursos educativos, sino visitas a exposiciones, leer la prensa, oír música, etc.

**En un segundo momento nos reunimos en pequeños grupos para reflexionar sobre las preguntas propuestas.**

En la puesta en común llegamos a la conclusión de que en todas las escuelas hay estrategias y momentos para el intercambio de información en:

- Las entradas y salidas.
- Tutorías.
- En algunas se invita a las familias a pasar un día en la Escuela.
- En otras los padres participan en alguna programación de aula.
- En las fiestas y encuentros compartidos.

Pero todos coincidimos en que hay un problema de falta de tiempo.

Silvia nos hizo ver que precisamente en el tiempo es en el que más poder de decisión tenemos y nos invitó a reflexionar y tratar de ser más flexibles para descubrir que se pueden hacer muchos cambios en las rutinas de las escuelas.

También salió el tema de la inseguridad de los educadores ante la participación de las familias, el miedo a que descubran que no tenemos respuesta para todo, ni podemos tenerla, pero debemos buscarla juntos.

Hay que revisar el cómo nos relacionamos con las familias. En la Escuela Infantil ni hay tutores ni se realizan tutorías, no debemos incorporar terminología que responde a métodos de trabajo de preadolescentes. Eso también habla de la poca valoración que se otorga al saber propio de la franja de edad cero a seis años y los conocimientos específicos que le corresponden.

El material que se utilizó para reflexionar es un material preparado por la Red de Atención a la Infancia de la Comunidad Europea que ya tiene diez años, pero que aún interpela en lo que se considera calidad en un centro.

Según como el centro atienda, acoja, reciba, escuche, comparta con las familias tendremos la certeza de un trabajo de calidad o no.

Con un objetivo final y fundamental.

¿Son felices los pequeños en el paso por la educación infantil?.



## Curriculum Vitae

Silvia Morón Sompolski

Pedagoga

Profesora investigadora adjunta

Prof. Facultad de Psicología Y Ciencias de la Educación Blanquerna. Barcelona.  
Organización y Gestión de centros educativos.  
Seminarios de Primero y Segundo.

Prof. Facultad de Ciencias de la Comunicación. Blanquerna. Barcelona  
Seminarios de Primero.

Asesora en temas de Infancia en diversas instituciones.

Ministerio de Asuntos Sociales y Familia para Cooperación Internacional. Madrid.  
Instituto de Ciencias de la Educación de la Universidad de Barcelona (UB)  
Asociación de Maestros Rosa Sensat. Barcelona

Miembro del Grupo de Investigación.

Grupo: Medias y Violencia. Facultad de Comunicación.

Grupo: La Familia. Facultad de Psicología y Ciencias de la Educación.

Participante de la investigación: Violencia ,Infancia y televisión  
Investigador principal. Dr. J. Busquets.

Responsable de diferentes artículos en diversas publicaciones:

- Revista In-fàn-ci-a en Catalán.
- Revista Infancia en Castellano.
- Revista Guix.
- Revista Bambini (Italia).

## Publicaciones

Morón, S (1992): *Jugo i descobreixo l'espai. Patronat. Municipal de Guarderías Infantiles de Barcelona. Barcelona.*

-(1995) *L'alimentació a l'escola Bressol. Rev. IN-FAN-CI-A N°82 (Gen-Feb.1995) p. 34-37. R. Sensat. Barcelona.*

-(1998) *Un instrument nper a l'avaluació del centre a l'educació Infantil: l'ACEI. Rev. Guix. N°242 (Feb.1998). p. 9-14. Barcelona.*

-(1998) *Contextos diferents i un denominador comú: pensar en la infancia. Rev. IN-FAN-CI-A N°102 (Mai-Jun 1998), p. 11-13. R. Sensat. Barcelona.*

-(1998) *Didáctica de l'Eduació Infantil. Bloc 3 pp 109-116. Generalitat de Catalunya. Departament d' Ensenyament. Barcelona.*

-(1999) *Materials per a l'aula. Rev. Guix. N° 256-257 (Jul-Ago 1999), p. 5-98. Barcelona.*

-(1999) *El Llibre del poble. Canovelles. Ajuntament de Canovelles. Barcelona.*

-(2001) *Educació Infantil: quin infant, quina escola? ICE de la Universitat de Barcelona. Barcelona.*

-(2001) *Las familias y la Escuela Infantil: la construcción conjunta de una historia. Rev. IN-FAN-CI-A n°70 (Nov-Des 2001), p. 11-18. Rosa Sensat. Barcelona.*

-(2001) *Les famílies i l'escola infantil: la construcció conjunta d'una història. Rev. IN-FAN-CI-A N°120 (Maig-Jun 2001), p. 9-12. Rosa Sensat. Barcelona*

-(2002) *La orientación de las familias en las primeras escolarizaciones. pp 127-134. En: Perez Testor, C (comp.): La familia: nuevas aportaciones. Edebe. Barcelona.*

-(2002) *Los servicios de Calidad de Atención a la Infancia. Pp. 43-50. En: Primera Infancia: Aportes a la formación de educadores y educadoras. Ed. AECl: Cooperación para el Desarrollo. Madrid.*



- (2003) *Serveis especials?*. Rev. IN-FAN-CI-A n°130 (Gen-feb 2003), p. 2-3. Rosa Sensat. Barcelona.
- (2003) *Childhood, violence and televisión: televisión use and childhood perception of violence in televisión*. Rev. TRIPODOS. Núm. Extra. (maig 2003), p. 109-119. Univ. Ramon Lull. Facultat Ciències de la Comunicació. Barcelona.
- (2004) *Ai, Polònia, ai!*. Rev. IN-FAN-CI-A n°138 (Maig-Jun 2004). Rosa Sensat. Barcelona.
- (2004) *Viatge a Lió: mirar, entendre, conèixer, criticar i millorar*. Rev. IN-FAN-CI-A N°139 (jul-ago.2004), p. 4-7 i p. 40-44. Rosa Sensat. Barcelona.
- (2004) *El papel de los docentes ante los retos de la escuela en la era digital*. Educación y Comunicación. EduCAWEB.COM (9/12/2004).
- (2004) *AH, POLONIA, AH*. Revista Bambini. Anno XX.N°8. Ed. Junior. Bologna.
- (2005) *A L'Escola bressol*. Publicacions de l'Ajuntament de Canovelles. Escoles Bressols Municipals de Canovelles. Barcelona.
- (2006) *El temps a l'Educació Infantil (compiladora)*. En: *L'Educació de 0 a 6 anys avui*. Xarxa Territorial de l'Educació Infantil a Catalunya. Temes d'In-fan-ci-a N° 51. Ed. Rosa Sensat. Barcelona.
- (2006) *Què fem amb les famílies a l'escola. O per què una situació fantàstica es pot tornar un malentès*. Revista In-fan-ci-a N° 149 (Març-abril 2006). Ed Rosa Sensat. Barcelona.
- (2006) *Guia de productes Multimedia per a infants i joves. Recomenacions per les famílies*. Amb. J. Busquets, D.Aranda, R.A.Munté. Grup de Recerca Infancia, Violència i Comunicació. Càtedra Ethos i ABACUS Cooperativa. (en imprenta)
- (2006)" *La Escuela infantil como lugar de encuentro y formación para las familias*". Ponencia. Tercer Encuentro Formativo de Escuelas Infantiles Municipales. Area de Gobierno de Empleo y Servicios a la Ciudadanía. Dirección general de Educación y juventud. 17/18 Nov. 2006. Madrid.
- (2006): *La relación con las familias*. En: Geis, Longàs: *Dirigir la escuela 0-3*. Pp. 161-174. Ed. Graó. Barcelona.

