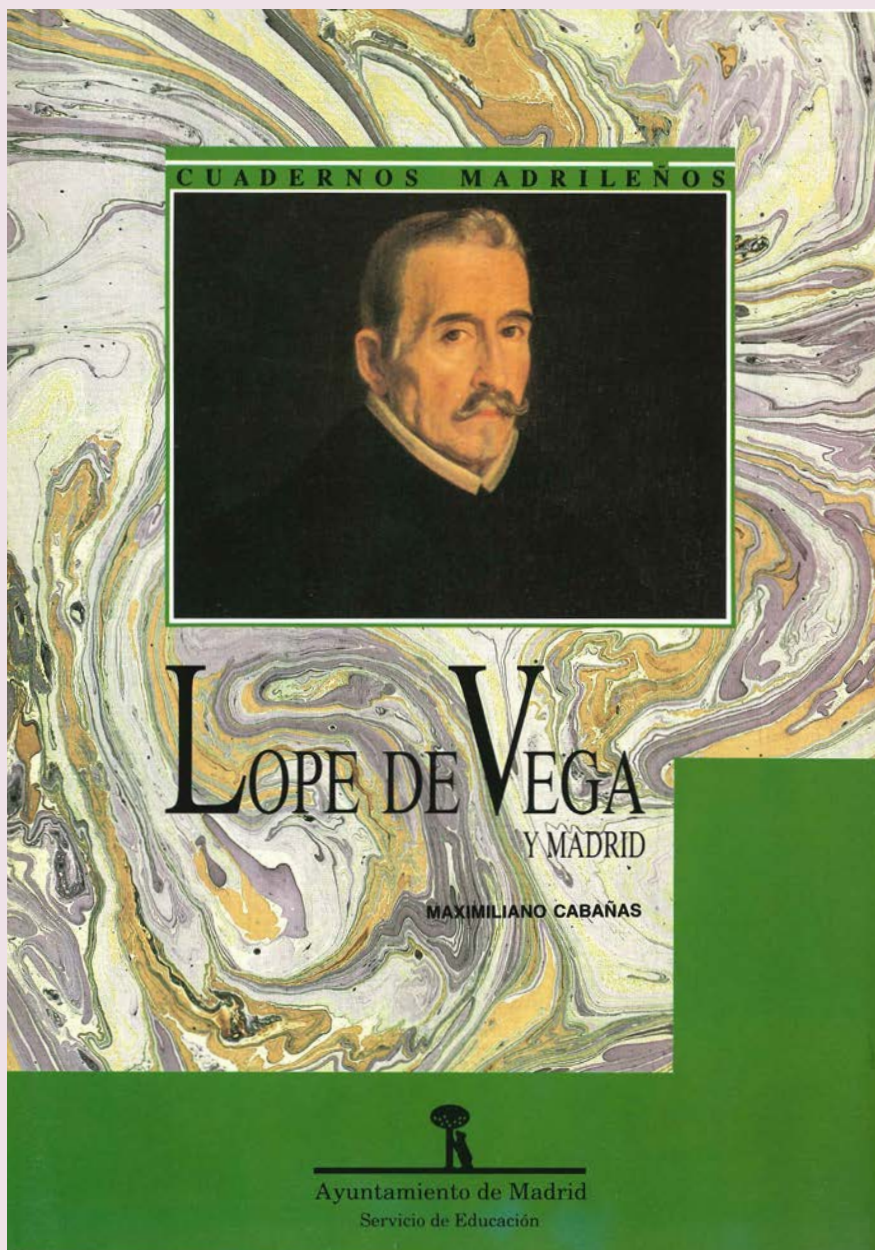




# Madrid, un libro abierto





CUADERNOS MADRILEÑOS



# LOPE DE VEGA

Y MADRID

MAXIMILIANO CABAÑAS



Ayuntamiento de Madrid  
Servicio de Educación







# **LOPE DE VEGA Y MADRID**

**MAXIMILIANO CABAÑAS**

Colección: Cuadernos Madrileños R-L-2

**Autor:** Maximiliano Cabañas

Publicaciones del Servicio de Educación y Juventud  
del Ayuntamiento.

Depósito legal: M. 3517-1991.

Imprime: Artes Gráficas Municipales.

Area de Régimen Interior y Personal.

**Direcciones útiles:**

Servicio de Educación del Ayuntamiento de Madrid.

c/ Mejía Lequerica, 21. 28004 Madrid. Telf.: 447 54 50.

Uno de los retos que hoy tienen los sistemas educativos de los países de nuestro entorno histórico-cultural, cara al siglo XXI, es el logro de la calidad de enseñanza. La mayor parte de los analistas coinciden en que, para alcanzar este objetivo, es necesario integrar dos elementos fundamentales: apoyo a los profesores y renovación científica-didáctica de la escuela.

En aras de que este planteamiento sea una feliz realidad, el Ayuntamiento de Madrid, a través de la Concejalía de Cultura, Educación, Juventud y Deporte ha diseñado una política de apoyo a los centros docentes, una de cuyos programas es la publicación de la Colección "Cuadernos Madrileños". El objetivo de este programa es dar a conocer el entorno de nuestra ciudad, con sus ricos matices, sus múltiples facetas, su Historia, su Arte, su Naturaleza, su vitalidad... En una palabra, el pasado y el presente de Madrid como lugar de vida en común.

La colección se ha estructurado en diversas secciones, como son: Museos, Actividades Artísticas, Recorridos Literarios, Recorridos Urbanísticos, Vida en la Ciudad y Naturaleza. Con ellas queremos mostrar la diversidad de nuestra ciudad, todo ello en lenguaje y estilo pedagógico, cara a los profesores que son sus destinatarios.

La referida colección viene a completar los programas de visitas a distintos espacios, facetas, dependencias y lugares de la ciudad y su área de influencia, a fin de que la Comunidad Educativa (profesores, padres y alumnos) aprecien y valoren cada día más esta parte del territorio nacional en el que nos ha tocado vivir.

Variado, rico y multidisciplinar es lo que oferta Madrid a los centros docentes; sería nuestro deseo que esta oferta fuera aprovechada. En esa línea se inscriben estos "Cuadernos Madrileños" que representan un hito más dentro de las preocupaciones que por la Educación, lo que es tanto como decir por el futuro, tiene el actual Equipo de Gobierno.



Agustín Rodríguez Sahagún  
Alcalde de Madrid





## NDICE

	Pág.		
<b>ORIENTACION TEORICA:</b>		— <i>Costumbres curiosas en el Madrid del XVII</i>	35
<i>Lope de Vega y Madrid.</i>		— <i>Fiesta y romería de Santiago el Verde</i>	36
— <i>Cuadro cronológico</i>	7	— <i>La mañana de San Juan de Madrid</i>	37
— <i>Vinculación biográfica</i>	8	— <i>San Isidro, patrón de Madrid</i>	38
— <i>Vinculación literaria</i>	11	— <i>La Virgen de Atocha</i>	39
— <i>Las comedias</i>	13	— <i>La Virgen de la Almudena</i>	40
— <i>Los corrales</i>	15	— <i>Madrid, una capital con antecedentes campesinos</i>	41
— <i>Clasificación de la obra de Lope</i>	17	— <i>Nostalgia de Madrid: el destierro de Lope</i>	42
<b>ITINERARIO: El Madrid de Lope de Vega</b>	19	— <i>Desengaño y crítica de la Corte</i>	43
<b>LECTURAS: Madrid en los textos de Lope de Vega</b>		<b>SUGERENCIA DE ACTIVIDADES</b>	45
— <i>El río Manzanares</i>	32	<b>BIBLIOGRAFIA</b>	48
— <i>Gentes y calles de Madrid</i>	33		
— <i>El mercado de flores</i>	34		
— <i>El puente de Segovia</i>	35		



# P RESENTACION

Los “Recorridos Literarios” de **Cuadernos Madrileños** tienen por

objeto realizar una aproximación a los escritores que han vivido y escrito sobre Madrid y contribuir al conocimiento de su vinculación a la ciudad.

Cada cuaderno literario consta de **tres apartados temáticos**. **El primero** de los cuales da noticias sobre la época, el autor y los aspectos literarios más relevantes.

**El segundo** apartado lo constituyen el itinerario propiamente dicho y las lecturas que se refieren a los puntos de parada.

**La última parte** es de aplicación pedagógica y consiste en una propuesta de ejercicios que los alumnos pueden realizar.

El cuaderno se complementa con una bibliografía básica y el índice de contenidos.

Si los cuadernos se utilizan para recorridos escolares, las noticias que contiene el primer apartado ayudarán a la preparación de la salida. El último apartado servirá para el aprovechamiento didáctico después de la salida.

# LOPE DE VEGA Y MADRID

## CUADRO CRONOLOGICO

AÑO	ACONTECIMIENTO	REF. ITINERARIO	REF. LECTURAS
1561	Felipe II establece su Corte en Madrid	3	-
1562	Lope nace en la Puerta de Guadalajara	10	-
1574	Inicia sus estudios en el Colegio de la Compañía de Jesús	8	-
1578	Fugado de su casa y detenido en Segovia	-	-
1582	Construcción del Corral de la Pacheca	13	-
1583	Se alista en la expedición a la Isla Terceira con don Alvaro de Bazán	9	-
1584	Terminación de El Escorial y construcción del Puente de Segovia (Herrera)	3-4	4-7
1584-1587	Amores con Elena Osorio	-	12
1587	Lope es detenido en el Teatro de la Cruz y encarcelado en la Cárcel de Corte	12	-
1588	- Procesado y desterrado de Madrid	-	12
"	- Matrimonio con Isabel de Urbina en la iglesia de San Ginés	10	12
"	- Alistamiento en la Armada Invencible	-	-
1595	Muere su esposa Isabel, se le levanta el destierro y vuelve a Madrid	-	-
1596-1608	Amores con Micaela Luján	14	-
1598	- Matrimonio con Juana Guardo	15	-
"	- Muerte de Felipe II, inicia su reinado Felipe III	11	-
1599	Lope publica su poema <i>El Isidro</i>	3-6-8	8-9-11
1600	Publicación del <i>Romancero General</i> con romances "anónimos" de Lope	-	12
"	Nacimiento de Calderón	12-13	-
1601-1606	Traslado de la Corte a Valladolid	11	13
1602	Publica <i>Rimas</i> , primer libro de poemas cortos	-	-
1605	Entra al servicio del duque de Sessa	2-15	-
1609	Publica el <i>Arte nuevo de hacer comedias</i>	-	-
1610	Se instala en su casa de la calle Francos	15	-
1612	Muere su hijo Carlos Félix	15	-
1613	Muere su esposa Juana	15	-
1614	Lope se ordena sacerdote; <i>Rimas sacras</i>	1-7	-
1615	Estrena la comedia <i>Santiago el Verde</i>	-	6
1616	Muere Cervantes, y es enterrado en el Convento de las Trinitarias	5-13-14	-
1616-1632	Amores con Marta Nevares	13-15	-
1617	Góngora se instala en Madrid: vecindad, rivalidad y polémica literaria	14-15	-
1618	Publica la <i>Parte XI</i> con <i>El acero de madrid</i>	10	2-5
1619	Se termina la construcción de la Plaza Mayor (Gómez Mora)	11	3
1620	Justas por la beatificación de San Isidro	6	8-13
1621	Muere Felipe III y sube al trono Felipe IV	2	6
1622	Fiestas por la Canonización de San Isidro	6	-
"	Marcela ingresa en las Trinitarias	14	-
1625	Publicación de <i>La Virgen de la Almudena</i>	4	10
1627	Urbano VIII concede a Lope la Orden de San Juan y el título de doctor en Teología	7	-
1629-1633	Construcción del Palacio del Buen Retiro	2-15	-
1630	Publica <i>El laurel de Apolo</i>	-	1
1632	Muere Marta Nevares; publica <i>La Dorotea</i>	13-15	-
1634	Publica <i>Rimas de Tomé de Burguillos</i>	-	1-4
1634	Muerte de su hijo Lope Félix y rapto de su hija Antonia Clara	15	-
"	Terminación de la Cárcel de Corte	12	-
1635	Muerte de Lope, duelo multitudinario y entierro en la iglesia de San Sebastián	13-14	-

# 1.- ORIENTACION TEORICA: Lope de Vega y Madrid.



## INCULACION BIOGRAFICA

Lope Félix de Vega Carpio nació el 25 de noviembre de 1562 en Madrid, en la Puerta de Guadalajara, barrio de artesanos situado entre la calle Mayor, la Cava de San Miguel y la calle Milanese.

Madrid era ya, desde hacía más de un año, la nueva capital de España, la nueva Corte donde Felipe II había establecido su residencia y el centro político y administrativo de un imperio en el que "no se ponía el sol". Aunque con bastantes estrecheces, la villa había acogido al séquito cortesano, mientras el rey se acomodaba en el antiguo Alcázar, desde cuyas torres oteaba la construcción de su nuevo palacio de El Escorial en la cercana Sierra de Guadarrama, aunque tardaría más de veinte años en verlo terminado (1563-1584).

Los padres de Lope, Félix de Vega Carpio y Francisca Fernández, procedían del Valle de Carriedo (Santander). Su padre, artesano bordador sin recursos económicos, pertenecía a una familia hidalga con escudo y solar conocido. El derecho a usar este título y el aparatoso escudo familiar (con diecinueve torres), que Lope mandó imprimir al principio de *La Arcadia* (1598), fue motivo fácil para las burlas literarias de sus rivales, especialmente de Góngora.

La afluencia de emigrantes, como los padres de Lope, a la nueva capital del Reino fue abundantísima en los años inmediatos. Madrid experimentó, durante el reinado de Felipe II, un crecimiento espectacular de su población (de 20.000 a 60.000), de sus edificios (de 3.000 a 8.000), de sus construcciones públicas (iglesias, conventos, palacios, puentes, calles, fuentes, etc.), de su actividad comercial (mercados, ferias, talleres artesanos, etc) y de su oferta cultural

y festiva (colegios, academias, corrales de comedias, imprentas, festejos populares, etc.).

En este Madrid bullicioso, desordenado y optimista, que vivía de espaldas al rigor tridentino, al incipiente pesimismo barroco y a la austeridad de su monarca, pasó Lope sus años juveniles más identificado con el impulso vital de su ciudad que con el sentir de su tiempo.

Los escasos testimonios fiables de su infancia sólo nos permiten afirmar que, con once o doce años, estudió en el Colegio de la Compañía de Jesús (en la calle de Toledo) y después en la Universidad de Alcalá, aunque no existe constancia de su graduación ni figura en los libros de matrícula. Es posible que realizase sus primeros estudios con Vicente Espinel y que asistiese algún curso a la Universidad de Salamanca. Fue un estudiante brillante y precoz, pero inconstante e impaciente, que ya en sus años de estudios dedicaba buena parte de su tiempo a escribir comedias:

*"Y yo las escribí de once y doce años de a cuatro actos y de a cuatro pliegos, porque cada acto un pliego contenía".*

*(Arte nuevo de hacer comedias. 1609).*

La primera calaverada importante de la que nos queda constancia cierta es una fuga de la casa paterna en 1578. Lope "ambicioso de ver mundo y salir de su patria" emprendió un desordenado viaje que le llevó, junto con su amigo Hernando Muñoz, a La Bañeza, Astorga y Segovia, hasta que fue detenido y remitido a Madrid acompañado de un alguacil.

Antes de los veinte años Lope ya era bien conocido en los ambientes literarios madrileños, pues ya en 1584 dos colecciones poéticas incluyen poemas suyos y en 1585 Cervantes lo elogia cumplidamente en *La Galatea*.

En 1583 se alistó como soldado en la expedición naval a la Isla Terceira, a las

órdenes de don Alvaro de Bazán, Marqués de Santa Cruz.

Después de su bautismo de fuego Lope regresa a Madrid y desarrolla durante varios años una frenética actividad literaria. Paralelamente inicia una complicada vida amorosa plagada de incidentes, cuyos detalles quedan registrados en su poesía morisca y pastoril. Poesía que Lope nunca llegó a publicar personalmente, a pesar de lo cual los madrileños de aquella época la sabían de memoria y la cantaban en las calles.

En Lope, hay que advertirlo, todo es desproporcionado, grande, laberíntico. Todo es literatura o todo lo suyo lo convierte en literatura: su vida, su religiosidad, su familia, su patria, su ciudad, etc. Y todo es amor, pasión, fogosidad y compromiso; nada en él es tibio, indiferente ni equilibrado.

En su vida amorosa deben ser destacadas, para mejor entender su poesía, las siguientes relaciones:

a) Amores con Elena Osorio (*Filis*), de 1584 a 1587. Elena era hija de una familia de cómicos, los Velázquez, y estaba casada con un indiano ausente de Madrid. Las indiscreciones de Lope, que incluía en sus romances (bajo los nombres de *Filis-Zaide* o *Filis-Belardo*) los secretos de su relación, propiciaron la ruptura por imposición de la familia de Elena. Lope respondió haciendo circular unos poemas altamente injuriosos contra los Velázquez, y éstos lo denunciaron. La justicia actuó con firmeza: Lope fue detenido en el Teatro de la Cruz, encerrado en la Cárcel de Corte (punto 12 del itinerario), procesado por difamación y condenado a destierro (dos años de Castilla y ocho más de Madrid). Esta relación amorosa, aunque acabó definitivamente en este momento, mantiene su presencia en la obra posterior de Lope, incluso en la de los últimos años de su vida, como puede verse en *La Dorotea* (1632).

b) Matrimonio con Isabel de Urbina (*Belisa*), de 1588 a 1595. En febrero de 1588 Lope marchó a Valencia, obligado por la sentencia de destierro, pero antes raptó a Isabel y se casó con ella por poderes, en la Iglesia de San Ginés de Madrid. Pocos días después de la boda, embarcó en la Armada Invencible, acompañado de su hermano Juan, que murió en la empresa. Tras el fracaso de La Armada, el matrimonio vivió en Valencia, Toledo y Alba de Tormes, hasta que, muerta Isabel en 1595 y levantada la condena de destierro, Lope puede volver a Madrid este mismo año.

c) Amores con Micaela Luján (*Camila Lucinda*), de 1596 a 1608, actriz bella e inculta casada con un cómico emigrado a América. Relación muy problemática y prolongada de la que existen abundantes referencias literarias y de la que quedaron dos hijos que vivieron con Lope: Marcela, monja trinitaria en el convento de la calle Cantarranas (punto 14 del itinerario), y Lope Félix, "Lope el Mozo", muerto en un naufragio en las costas americanas.

d) Matrimonio con Juana Guardo (1598 a 1613), hija de un rico abastecedor de carne madrileño. Hijos de este matrimonio fueron Carlos Félix, para quien Lope escribió *Pastores de Belén* (1612) y que murió a los siete años, y Feliciano, que sobrevivió a su padre.

Los primeros años del matrimonio fueron de grandes dificultades económicas por el cierre de los teatros de Madrid y por el traslado de la Corte a Valladolid. La riqueza del suegro no remedió la situación y Lope vivió en Toledo y viajó varias veces a Andalucía, hasta que en 1610 compró una casa en la calle Francos (punto 15 del itinerario) y se estableció definitivamente en ella con su familia, disfrutando de algunos años de paz doméstica:



“Ya, en efecto, pasaron las fortunas  
de tanto mar de amor, y vi mi estado  
tan libre de sus iras importuno”.

(Epístola al doctor M. de Porras. 1624)

Esta situación se truncó trágicamente con la muerte de Carlos Félix en 1613 y, un poco después, la de su esposa, al dar a luz a Feliciano.

e) Amores con Marta Nevares (*Amarilis* y *Camila Lucinda*), de 1616 a 1632. Tras la muerte de su segunda esposa y de su hijo Carlos Félix, Lope sufre una profunda crisis espiritual y se ordena sacerdote en 1614. La “conversión” religiosa parece sincera, apasionada y profunda, a juzgar por la hondura y emoción de sus *Rimas Sacras* (1614); no obstante pronto vuelve a establecer una nueva relación amorosa, la última y más duradera de todas, con una bellísima joven de 26 años, casada desde los 13 por imposición paterna con un hombre de mucha edad y poco carácter, que morirá tres años después. Fruto de estos amores nace Antonia Clara, última hija de Lope. Una penosa enfermedad deja sin luz los hermosos ojos de *Amarilis*, tan elogiados por el poeta en sus versos. Lope no se rinde, la cuida con amor y solicitud durante años enteros. La enfermedad de Marta se complica con fases de locura, que termina

por hacerse permanente; Lope sigue cuidándola hasta su muerte en 1632, y la enterra en la iglesia de San Sebastián, dónde también sería enterrado él tres años después.

El desgraciado panorama familiar llega a su punto culminante cuando en 1634 es raptada su hija Antonia Clara y muere Lope Félix, su último hijo varón, desaparecido en un lejano naufragio. Lope tuvo tiempo aún de purgar con su amargura de los últimos años los desórdenes de su alocada vida amorosa.

Su muerte se produjo el 27 de agosto de 1635 y fue enterrado en la iglesia de San Sebastián, en la calle Atocha, (punto 13 del itinerario). Madrid celebró un extraordinario duelo por su muerte, acudió masivamente al entierro, declaró un luto de nueve días y asistió a las solemnes honras fúnebres, costeadas por el duque de Sessa. El pueblo de Madrid supo apreciar el cariño y la fidelidad que Lope profesó siempre a su ciudad y a sus gentes; nuestro poeta, tan inconstante en sus amores femeninos, mantuvo siempre inalterable su amor a Madrid; su peripecia vital, matrimonios, hijos, amores, éxito profesional y hasta su destierro, están íntimamente relacionados con la ciudad y con el pueblo de Madrid.

*El Rey y el pobre de Vna misma parte.  
mientras ~~ellos~~ bien Caminan a la muerte*

Autógrafo y rúbrica de Lope de Vega (1593)



## INCULACION LITERARIA.

De todos nuestros grandes escritores del Siglo de Oro, ninguno como Lope tan absolutamente dedicado a su profesión, sin otro oficio ni beneficio que el de la literatura; pues hasta sus servicios al duque de Alba, al marqués de Sarriá, al duque de Sessa y a otros magnates, tuvieron mucho de literarios (epístolas, relaciones, églogas, funciones de teatro, etc.) y no le apartaron del ejercicio de la pluma. La obligación de escribir todos los días para cubrir sus necesidades, imponía al poeta una tarea dura, regular, casi angustiada: una media de veinte páginas diarias.

*“Hubiera sido yo de algún provecho  
si tuviera Mecenas mi fortuna;  
mas fue tan importuna,  
que gobernó mi pluma a mi despecho;  
tanto, que sale (¡que mortal porfía!)  
a cinco pliegos de mi vida al día.”*

*(Egloga a Claudio. 1631).*

Esta dedicación extraordinaria a la creación literaria, unida a su gran facilidad para fabular y versificar, originaron la más ingente producción literaria que haya salido jamás de la pluma de un solo autor. Y a lo largo y ancho de esta obra asombrosa late fuerte y viva la presencia de lo español y de lo madrileño en todos sus aspectos y matices, pues tanto cabe en tan inmensa obra y tanto interés puso Lope en explicar su mundo.

Tres cualidades de la literatura lopesca acentúan aún más el peso de lo madrileño en su obra:

a) La estrecha **relación entre vida y literatura**, que impregna toda la obra de Lope - no sólo la lírica- de autobiografismo y

referencias al mundo real (por ejemplo en la lectura 12 b: descripción de las ropas masculinas de moda en el Madrid de 1588)

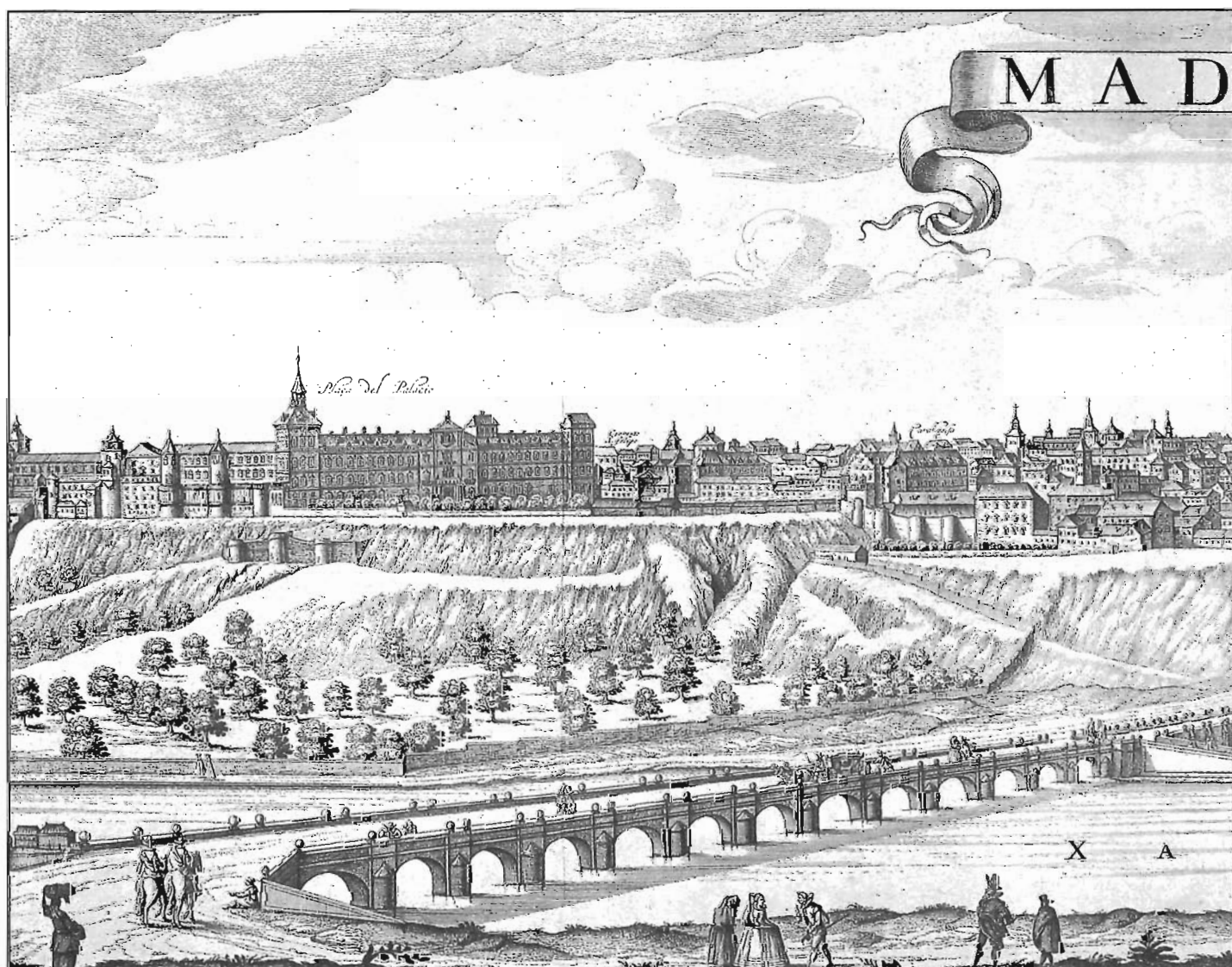
b) El **impulso actualizador**, que tiende a aproximar temas, personajes y espacios al espectador o lector del siglo XVII. Así, las obras de asunto histórico están desarrolladas con una visión contemporánea que permite la inclusión de elementos actualizadores, entre los que predominan los cortesanos y madrileños (por ejemplo en la lectura 8: milagro de San Isidro en un anacrónico Madrid del XVII).

c) El **popularismo** o relieve de lo popular. El profundo conocimiento de la cultura popular que posee Lope, deriva de su identificación con el pueblo madrileño y de la convivencia permanente con sus gentes. El mayor acierto de Lope al “literaturizar” temas y personajes populares, consiste en que éstos son más auténticos que literarios. El exalta los valores populares, porque cree en ellos: describe sus fiestas, porque le divierten; compone lírica popular, porque le emociona; y eleva el rango de los personajes populares de su teatro, porque se identifica con ellos. Esta extraordinaria simbiosis de Lope y el pueblo queda plasmada en la expresión “**ser de Lope**”, acuñada por los madrileños para designar lo bueno o lo extraordinario; a la que Lope respondió con esta copla tan llena de sentido y de compromiso:

*“Es adagio provincial  
que todas las cosas son  
de Lope: extraño caudal;  
mas por la misma razón,  
vuestras, con aplauso igual:  
que yo siempre vuestro fui.  
Pues ¿cuál es más de los dos,  
si yo cuanto soy os di,  
ser todas ellas de mi  
o ser yo todo de vos?”*

Por el contrario, cuando Lope desarrolla temas cultos y emplea el estilo elevado, al mismo tiempo que se aleja de lo popular, se distancia del mundo real, instalándose en la intrincada selva mitológica o en los reductos literarios clásicos, pastoriles o moriscos. La mayoría de las lecturas seleccionadas para

ilustrar este itinerario están tomadas, por esta razón, de obras que Lope compuso atraído por lo popular madrileño (devociones, fiestas, costumbres, canciones, etc.) con predominio del estilo llano y el tono ingenuo o humorístico.



El río Manzanares, el puente de Segovia y el antiguo Alcázar en el siglo XVII. (Grabado de J. Milheuseur, Museo Municipal).

## LAS COMEDIAS

En el Madrid de la segunda mitad del siglo XVI se fueron consolidando y regularizando las representaciones teatrales profanas en locales públicos, y se estableció una fórmula dramática original, la **comedia española**, que terminó de definirse con la genial aportación de Lope de Vega, criticada por algunos, pero consagrada definitivamente por el público.

A principios del XVII el éxito logrado por Lope era tan evidente que Cervantes, rival suyo en las lides teatrales, reconoce con toda claridad:

*"...y entró luego el monstruo de la naturaleza, el gran Lope de Vega, y alzóse con la monarquía cómica. Avasalló y puso debajo de su jurisdicción a todos los farsantes; llenó el mundo de comedias propias, felices y bien razonadas, y tantas que pasan de diez mil pliegos las que tiene escritas y todas (...) las ha visto representar..."*

(Prólogo a Ocho comedias. 1615).

El reconocimiento de Cervantes destaca tres importantes extremos: la autoridad teatral de Lope, imponiendo su fórmula dramática; la asombrosa cantidad de comedias escritas (10.000 pliegos equivalen a unas 800 comedias); y la aceptación del público, al haberlas estrenado todas.

En efecto, los corrales madrileños acogieron con entusiasmo el estreno de la mayoría de estas comedias de Lope, que después pasaban por los escenarios de las grandes ciudades españolas y americanas. Pero el éxito de Lope se debe muy especialmente al público madrileño, a su público del Corral de la Cruz y del Corral de la Pacheca.

Las características de la nueva comedia pueden extraerse del *Arte nuevo de hacer*



Portada de la "Parte IV" de las comedias de Lope de Vega, dedicada a su protector el duque de Sessa.

*comedias* (1609), poema didáctico-crítico que Lope escribió para ser leído en la Academia de Madrid.

El rasgo más revolucionario de la nueva comedia es su ruptura con las preceptivas clásicas y su fundamentación en dos principios de difícil definición y escasa estabilidad: la **naturalidad** de las acciones y el **gusto** del público. Por el primero, la comedia tenderá a reflejar en el escenario la vida real con menor rigidez y artificiosidad que las piezas clásicas; por el segundo, tenderá a incorporar elementos de identificación, seducción y diversión exigidos por el público.

De este modo los rasgos caracterizadores de la comedia serán los siguientes:



- a) Mezcla lo trágico y lo cómico; es más tragicomedia que comedia.
- b) No respeta las unidades dramáticas, especialmente las de tiempo y lugar.
- c) Pretende la verosimilitud de las acciones y el **decoro** de los personajes en su comportamiento y lenguaje.
- d) Utiliza el **verso polimétrico**, adaptado a las acciones representadas.
- e) Divide la pieza en tres actos o **jornadas**, que se corresponden en líneas generales con la exposición, nudo y desenlace de la estructura argumental.
- f) Introduce en escena **acción, dinamismo y movimiento**, con constantes cambios de escena.
- g) Retarda el desenlace para provocar la **intriga** del espectador.
- h) Incorpora **elementos líricos** y musicales, fundiéndolos con la acción dramática.
- i) Humaniza la escena e introduce la comicidad con la **figura del donaire** o personaje del gracioso, al que le están permitidas licencias y flaquezas vedadas a los personajes serios.
- j) Enriquece el mundo teatral con toda suerte de temas y asuntos destacando los de honor, los históricos, los religiosos y los costumbristas.
- k) Organiza la representación teatral como un **espectáculo-fiesta** en el que la comedia es el elemento aglutinador, pero está guarnecida de

elementos musicales, líricos y humorísticos, que divierten al público.

La representación de una comedia en la época de Lope duraba toda la tarde y solía incluir las siguientes fases:

Introducción musical, **loa** o introducción poética, **primer acto** de la comedia, **entremés** o paso (pieza humorística breve), **segundo acto** de la comedia, **jácara** (romance alegre y picaresco), **tercer acto de la comedia** y **mogiganga o baile final**.

### **LA COMEDIA NUEVA.**

La pieza teatral impuesta por Lope con el nombre genérico de "comedia", y llamada **comedia nueva o comedia española**, no es invento exclusivo del autor madrileño, aunque él le proporcionase forma definitiva. Lope construyó su modelo dramático incorporando las aportaciones más valiosas de los dramaturgos españoles del XVI: Lope de Rueda, Torres Naharro, Gil Vicente, **Cervantes, Juan de la Cueva, Tárrega, Virués**, etc. La armonización de estas tendencias y de los elementos populares y cultos en una pieza de mayor nivel cultural, revolucionó en poco tiempo el panorama teatral español, porque el teatro se convirtió en un espectáculo vivo, actual y apetecido por un público amplio, de todas las clases sociales.

## LOS CORRALES

Cuando Lope tenía cuatro o cinco años empezaron a funcionar los primeros **corrales de comedias** de Madrid, organizados por dos cofradías piadosas, que recibieron este privilegio para sufragar los gastos de sus hospitales y obras benéficas. Estos primeros corrales estaban instalados en la calle del Sol, en la calle del Príncipe (Corral de la Pacheca) y en la calle del Lobo (Corral de la Puente).

Los corrales eran simples patios rodeados de casas por tres de sus lados, con un tablado en un extremo. El pueblo llano (los **mosqueteros**) asistía a la función

a pie firme desde el patio, y los espectadores de cierto rango se instalaban en las ventanas de las casas contiguas.

El **Corral de la Pacheca** mejoró algo sus instalaciones en 1574, cubriendo el escenario con un tejadillo y el patio con un toldo, pero hasta 1579 no se construyó el primer teatro cubierto (parcialmente); fue el **Teatro de la Cruz**. El nuevo teatro sirvió de modelo para levantar en 1582 el de la **Pacheca** o del **Príncipe** (actual Teatro Español, punto 13 del itinerario). Ambos añadieron elementos nuevos y ya definitivos en este tipo de teatros: gradas en la parte posterior del patio, bancos portátiles en la parte anterior, galería o corredor para mujeres (llamada **cazuela**) y **aposentos** con ventanas o balcones en los laterales.



*El Teatro del Príncipe (o Corral de la Pacheca) hacia 1660, grabado de J. Comba.*

En estos dos teatros o corrales madrileños estrenó Lope la mayor parte de sus comedias y en ellos consiguió nombre, fama y un público apasionado.

El escenario estaba formado por un tablado rectangular, ligeramente elevado del suelo, con lienzos o cortinas en el fondo y laterales. En la parte superior solía disponer de una galería practicable, para representar las escenas que supusieran elevación, paralelismo o encierro.

La escenografía era casi inexistente; los cambios escénicos exigidos por el dinamismo de la comedia lopesca, estaban indicados en el diálogo o sugeridos por el vestuario o por leves alteraciones del decorado.

Sólo las representaciones palaciegas o religiosas incorporaban efectos escénicos y tramoyas ingeniosas, que podían llegar a ser tan espectaculares como los ideados para escenificar en el teatro del Palacio una obrita pastoril de Lope, *La selva sin amor* (1630), que se representó cantada, y con una escenografía que incluía luz artificial, oleaje con peces, naves disparando,

autómatas, paisajes madrileños, etc. Eran también notables por su lujo e ingenio los montajes teatrales sobre carros, como los preparados por la villa de Madrid para representar *La niñez de San Isidro* y *La juventud de San Isidro*, comedias de Lope, en las fiestas de la canonización del Santo en 1622.

El público que acudía a los corrales y teatros madrileños, era de muy diversa condición social y cultural; y por ello, difícil de satisfacer. El grupo de los mosqueteros era el más inquieto y alborotador, sin olvidar el de las mujeres de la cazuela, aisladas en su galería sin escaleras de comunicación con los hombres, para evitar riesgos.

El interés por los espectáculos teatrales aumentó considerablemente en los últimos años del XVI, de tal modo que, de existir cuatro compañías autorizadas en 1590, se pasó a ocho en 1603 y a doce en 1615. En Madrid las funciones se hicieron casi diarias y los títulos de las comedias se renovaban constantemente, la mayor parte de las veces con obras de Lope, preferido por el público y solicitado por las compañías.

EN MADRID A 11 DE  
NOVIEMBRE DE 1602

Firma de Lope de Vega (1602)

Lope de Vega Carpio  
Examine esta Comedia en



## **LASIFICACION DE LA OBRA DE LOPE**

### **(ESQUEMA ESENCIAL)**

#### **POESIA LIRICA:**

a) Publicaciones independientes:

*Rimas* (1602), *Rimas sacras* (1614), *Rimas humanas y divinas del licenciado Tomé de Burguillos* (1634).

b) Poesía incluida en otras publicaciones.

**Romances:** en el *Romancero General* (1600) en las obras teatrales, en *La Dorotea*, etc.

**Letras para cantar** (lírica tradicional): diseminadas en su teatro y novela.

**Epístolas, églogas, canciones y odas:** en *La Filomena*, *La Circe*, *La Vega del Parnaso*, etc.

#### **POESIA EPICA Y DIDACTICA:**

a) Religiosa: *El Isidro* (1599) y *La Virgen de la Almudena* (1625).

b) Histórica: *La Dragonteia* (1598), *La Jerusalén conquistada* (1609), *La corona trágica* (1627).

c) Mitológica: *La Filomena* y *La Andrómeda* (1621), *La Circe* y *La rosa blanca* (1624).

d) Burlesca: *La Gatomaquia* (1634).

f) Didáctica: *Arte nuevo de hacer comedias* (1609), *El laurel de Apolo* (1630).

#### **POESIA DE CIRCUNSTANCIAS:**

*Justa poética por la beatificación de San Isidro* (1620). *Relación de fiestas por la canonización de San Isidro* (1622). *La mañana de San Juan de Madrid* (1623).

#### **PROSA:**

*La Arcadia* (1598), novela pastoril. *El peregrino en su patria* (1604), n. bizantina. *Pastores de Belén* (1612), n. pastoril a lo divino.

*Novelas a Marcia Leonarda* (1624), novelas cortas.

*La Dorotea* (1632), comedia en prosa o novela dialogada autobiográfica.

#### **TEATRO:**

(1500 obras escritas, 723 títulos conocidos y 426 comedias conservadas en la actualidad).

a) Piezas cortas (autos sacramentales, églogas y loas):

*La siega. La maya. El hijo pródigo. El viaje del alma. La selva sin amor.*

b) Comedias religiosas:

*La creación del mundo. La hermosa Esther. El robo de Dina. San Isidro, labrador de Madrid. La niñez de San Isidro. La juventud de San Isidro. El rústico del cielo.*

c) Comedias mitológicas:

*El laberinto de Creta. El marido más firme. El amor enamorado.*

d) Comedias pastoriles:

*La Arcadia. La pastoral de Jacinto. Belardo el furioso.*

e) Comedias históricas:

*Las grandezas de Alejandro. La imperial de Otón. El mejor alcalde, el rey. La estrella de Sevilla. El rey don Pedro en Madrid. Fuenteovejuna. El caballero de Olmedo. Peribáñez y el Comendador de Ocaña. Los Comendadores de Córdoba. La serrana de la Vera, etc.*



f) Comedias novelescas:

*El castigo sin venganza. El marqués de Mantua. El halcón de Federico.*

g) Comedias de enredo y costumbres:

*El acero de Madrid. Santiago El Verde. La moza del cántaro. La dama boba.*

*Las ferias de Madrid. La mañana de San Juan. Los ramilletes de Madrid. La villana de Getafe. El villano en su rincón. Las bizarrías de Belisa. El perro del hortelano, etc.*



Vista general de Madrid desde las orillas del río Manzanares en el siglo XVII. (Grabado de J. Milhuseur, Museo Municipal).

## 2.- ITINERARIO: EL MADRID DE LOPE DE VEGA

# P

## UNTOS DEL RECORRIDO

- 1.-Plaza de la Encarnación
- 2.-Plaza de Oriente.
- 3.-Plaza de la Armería
- 4.-Muralla árabe y Almudena.
- 5.-Plaza de la Paja.
- 6.-Iglesia de San Andrés.
- 7.-Iglesia de San Pedro el Viejo.
- 8.-Catedral de San Isidro.
- 9.-Plaza de la Villa.
- 10.-Puerta de Guadalajara.
- 11.-Plaza Mayor.
- 12.-Cárcel de Corte.
- 13.-Convento de las Trinitarias.
- 14.-Casa de Lope.

### **ITINERARIO COMPLETO:**

Recorrido de todos los puntos mencionados, según se indica en la guía adjunta.

### **ITINERARIO MEDIO:**

Puntos 1 y 2, pasar al 9 por Plaza de Ramales y San Nicolás, y continuar hasta el final, según el itinerario anterior.

### **ITINERARIO CORTO:**

Iniciar el recorrido en el punto 10, pasar al 9 por la calle Mayor, seguir por la calle del Codo y Plaza de San Miguel hasta el punto 11, y continuar hasta el final según el itinerario anterior.

ITINERARIO DE LOPE DE VEGA

- 1.- Monasterio de la Encarnación.
- 2.- Plaza de Oriente.
- 3.- Plaza de Felipe IV.
- 4.- Plaza de la Armería.
- 5.- Plaza de la Villa y de Cisneros.
- 6.- Plaza de los Lujanes.
- 7.- Puerta de Guadaltajara.
- 8.- Torre de S. Miguel.
- 9.- Plaza Mayor.
- 10.- Casa de la Panadería.
- 11.- Estatua de Felipe III.
- 12.- La Carcel de Corte (Palacio de Santa Cruz).
- 13.- Teatro Español.
- 14.- Iglesia de San Sebastián.
- 15.- Convento de las Trinitarias.
- 16.- Casa de Lope de Vega.



## 1- PLAZA DE LA ENCARNACION

(ángulo NE de la Plaza de Oriente).

Al comenzar este recorrido urbano por las mismas calles que pisó Lope de Vega, admirando antiguos edificios que él ya contempló y visitando rincones de la ciudad descritos en sus obras, merece la pena detenerse un momento en este lugar que nos ofrece, al mismo tiempo, la estatua de nuestro poeta y un edificio casi intacto del siglo XVII.

El monumento, levantado por la ciudad de Madrid en 1902 para honrar la figura humana y literaria de Lope, pretende recordar especialmente su creación dramática, reseñando algunos títulos de comedias y *La Dorotea*. "acción en prosa" de difícil catalogación. La estatua en bronce (obra de Mateo Inurria) representa la figura de un Lope de edad madura, vestido de sacerdote y con un libro en la mano; sus ropas talaras nos recuerdan que se ordenó sacerdote en 1614, después de enviudar por segunda vez, aunque su vida siguió siendo tan "desordenada" como lo había sido hasta entonces. Este monumento es un justo y merecido homenaje de la Villa y Corte a la genialidad literaria y al indiscutido madrileñismo del escritor; pues Lope, no sólo nació, vivió y murió en Madrid, sino que en su obra literaria dejó plasmado el latir vital de esta ciudad, prestando atención a todo lo que interesaba a los madrileños de su tiempo: diversiones, devociones y tradiciones.

Tres reyes de la casa de Austria ocuparon el trono durante la vida de Lope: Felipe II (hasta 1598), Felipe III (hasta 1621) y Felipe IV (hasta después de la muerte del poeta). En este paseo veremos sus estatuas y algunas de las obras monumentales que ellos dejaron en Madrid.

Nos hallamos precisamente ante una de las reliquias arquitectónicas de los Austrias, el Monasterio de la Encarnación, el edificio religioso más importante del siglo XVII en Madrid y que se ha conservado casi intacto en su exterior. Es obra del arquitecto Juan Gómez de Mora, construido entre 1611 y 1616; la austeridad y rigidez de sus formas y la pobreza de sus materiales son característica común de toda la arquitectura madrileña de los Austrias. La fundación del convento se debe a doña Margarita, esposa de Felipe III, y se construyó adosado al conjunto de edificaciones que componían el antiguo Alcázar de Madrid, residencia real de Austrias y Borbones



Lope de Vega, según grabado de J. Courbes (Real Academia de la Lengua)

hasta el incendio de 1734. Este convento es el único edificio que permanece en pie de todo aquel heterogéneo conglomerado.

(Se puede aprovechar esta parada para realizar una breve introducción biográfica e histórica que aligere el resto del itinerario. Ver cuadro cronológico).

## 2- PLAZA DE ORIENTE

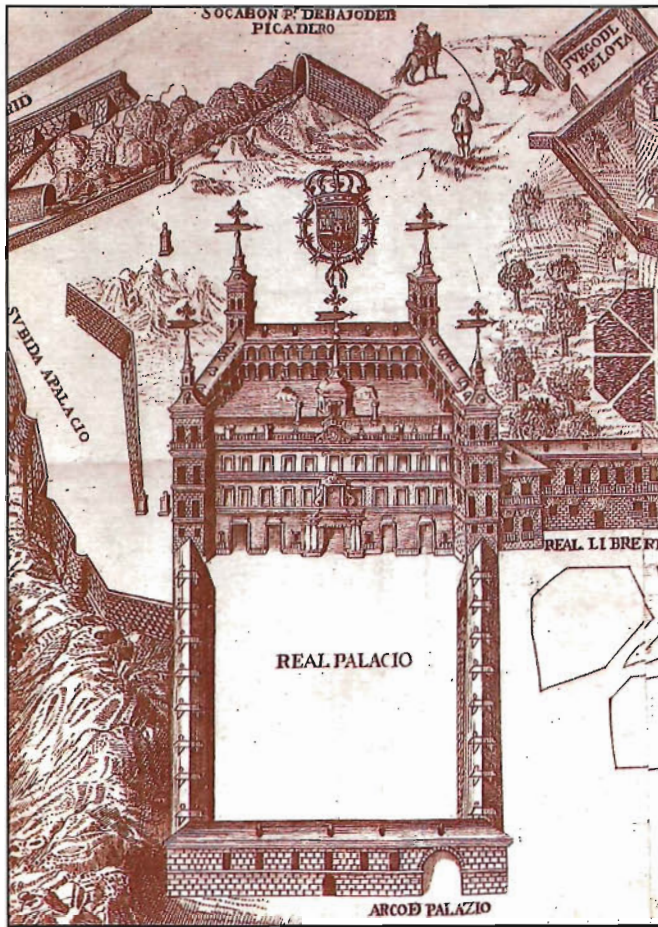
(en el centro de la plaza)

La actual Plaza de Oriente tiene su origen en la antigua y reducida plaza del Alcázar, ampliada por Carlos V y construida, en su forma y dimensiones actuales, en el siglo XIX, tras los derribos ordenados por José Bonaparte.

Los edificios más notables que ahora contemplamos, Palacio Real y Teatro Real, son muy posteriores a la época de Lope; por tanto no interesa su estudio en este momento, pero apuntemos una breve reseña:

- El Palacio Real se construyó en el siglo XVIII, la obra se debe al arquitecto italiano Juan Bautista Sachetti, el primer rey que lo habitó fue Carlos III en 1764 y fue edificado en el lugar ocupado por el antiguo Alcázar de Madrid, totalmente destruido en el incendio mencionado.





El antiguo Alcázar de Madrid

-El Teatro Real fue construido en el solar del antiguo teatro de los Caños del Peral, el proyecto inicial es obra de López Aguado (1818), pero su construcción sufrió abundantes interrupciones y reformas.

En tiempos de Lope, en el lugar ocupado por el Teatro Real estaban las fuentes públicas de los Caños del Peral y el Juego de Pelota. En el ángulo SE de la plaza (ahora plaza de Ramales), se levantaba la desaparecida iglesia de San Juan, en la que fue bautizado Felipe III y enterrado Velázquez.

A pesar de tantas desapariciones, queda en esta plaza una importantísima pieza del siglo XVII: la estatua ecuestre de Felipe IV. El monumento en su conjunto es obra isabelina de 1844, pero la estatua es la obra auténtica de Pedro Tacca, fundida en Florencia en 1640, realizada según cálculos de Galileo y retratos y apuntes de Velázquez. Esta estatua es considerada una obra maestra por los especialistas, que destacan el dinamismo, las proporciones y la audacia técnica exigida por la postura del caballo (posición de corveta), que mantiene el enorme peso del conjunto (unos nueve mil kilos) con el único apoyo de las patas traseras. La estatua estuvo colocada durante doscientos años en el Palacio del Buen Retiro o Palacio Nuevo, obra de Felipe IV

(1633) y su más destacada aportación al patrimonio urbanístico madrileño, aunque solamente los jardines y un pequeño recinto del palacio (actual Museo del Ejército) se conserven en la actualidad.

Felipe IV, aficionado al teatro desde niño, favoreció la actividad teatral eliminando las restricciones impuestas en el reinado de su padre (bailes, interpretación de mujeres, limitación del número de compañías, etc.). Lope se benefició de esta situación e incrementó su producción de comedias, aunque, según su propio testimonio, mayores beneficios lograron quienes las falsificaron o editaron fraudulentamente. A pesar de haber escrito y vendido unas mil quinientas comedias, Lope no pudo vivir desahogadamente de su oficio; tuvo que recurrir una y otra vez al mecenazgo de los poderosos de su tiempo: Felipe IV, el Conde-Duque de Olivares, el Duque de Sessa, etc. Los elogios y panegíricos que encontramos reiteradamente en su obra, deben ser interpretados como tópicos inevitables de la época; y a pesar de ello, ninguno de sus pretendidos mecenas correspondió con generosidad al genial poeta: promesas incumplidas de Felipe IV, mezquindades de Olivares, ambigüedades de Sessa, etc.

**Lectura:** *La mañana de San Juan* (lec. 7).

### 3- PLAZA DE LA ARMERIA

(al oeste de la plaza, en el mirador sobre el Manzanares).

Estamos situados sobre la antigua muralla de Madrid; éste ha sido durante siglos el límite más estable de la ciudad, por sus mejores condiciones defensivas, el inalterable cauce del río y la proximidad del Alcázar. Desde este punto podemos disfrutar de una vista panorámica sin edificios, con arbolado y verdor hasta la Sierra de Guadarrama. Este privilegio se lo debemos a Felipe II, que adquirió con sus propios recursos los terrenos del Campo del Moro y, más tarde por sucesivas compras, el conjunto de fincas que formaron la Casa de Campo.

Si el día es despejado podrán verse también, al pie de la Sierra de Guadarrama, las torres del monasterio de San Lorenzo del Escorial, la mayor obra de este monarca, realizada por el arquitecto Juan de Herrera en los primeros años de la vida de Lope (1563-1584). Y aquí, casi a nuestros pies, otra obra que el mismo rey y el mismo arquitecto legaron a Madrid, el Puente de Segovia.



Pero la figura histórica de Felipe II resultó trascendental para Madrid, sobre todo por su decisión de establecer aquí la Corte permanente y estable del Imperio español. La estatua que contemplamos (copia ampliada de otra de Leoni), intenta demostrar la gratitud de la ciudad a este gran monarca.

Lope vivió sus años de infancia y juventud en este clima de grandes obras y proyectos de Felipe II, al que admiró y sirvió como soldado voluntario en las expediciones navales de la Isla Terceira y de la Armada Invencible.

En la época de Lope las riberas del Manzanares, desde la Casa de Campo hasta el Puente de Toledo, eran la mejor zona de recreo para los madrileños. Allí se celebraban las fiestas más populares y divertidas, de las que Lope nos deja precioso testimonio (lecturas 6 y 7).

El río Manzanares, con sus peculiaridades de grandeza simbólica y miseria real, es tema constante en la poesía de Lope (lecturas 1 y 4).

En la ribera opuesta, entonces en pleno campo, estaba la ermita de San Isidro con su fuente milagrosa. La emperatriz Isabel había mandado levantar la ermita en 1528 en agradecimiento por la curación del príncipe Felipe, al que habían dado agua de esta fuente. (Más adelante hablaremos de San Isidro como Patrón de Madrid).

**Lectura:** *El río Manzanares (lec. 1a y 1b).*

#### **4- LA ALMUDENA Y LA MURALLA ARABE.**

(Cuesta de la Vega-parque del Emir Mohamed I).

En esta parte de la antigua muralla, según la tradición piadosa madrileña, permaneció escondida la imagen de la Virgen de la Almudena durante los tres siglos de dominación árabe, cuyas huellas pueden apreciarse en estos restos arqueológicos y en el nombre mismo de la Patrona de Madrid.

En el siglo XVII la Virgen de la Almudena era venerada en la Iglesia de Santa María, que era el mayor templo de Madrid y estaba situado en la confluencia de las calles Mayor y Bailén. Las inacabadas obras del actual templo de la Almudena constituyen un claro ejemplo del empeño de Madrid por construir su catedral; una catedral que Austrias y Borbones negaron a la Corte de un imperio que las construyó en medio mundo. El proyecto está basado en una catedral del siglo XIII y es obra del Marqués de Cubas (1883); la cripta neorrománica (ante la que ahora

estamos se construyó según este proyecto, que fue modificado sustancialmente por Chueca Goitia y Carlos Sidro (1949), para darle una orientación arquitectónica más acorde con el Palacio Real.

Lope escribió el poema histórico *La Virgen de la Almudena* (1625) para cubrir el vacío documental que presentaba esta tradición madrileña.

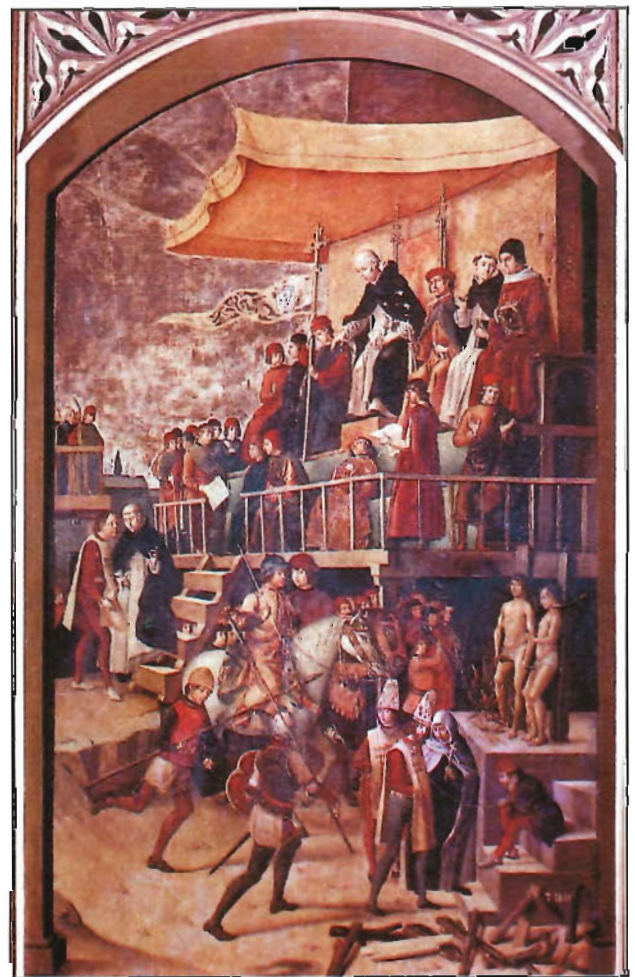
Para facilitar la observación de la zona (muralla, Puente de Segovia, Manzanares, etc.) se puede subir al Viaducto, que tiene miradores seguros.

**Lectura:** *La Virgen de la Almudena (lec. 10).*

#### **5- PLAZA DE LA PAJA.**

Para llegar a la Plaza de la Paja iniciamos un interesante recorrido callejero con los siguientes puntos de interés:

a) Palacio del Duque de Uceda o "Los Consejos" (ahora Capitanía General), ejemplo de la arquitectura palaciega del XVII; obra de Gómez de Mora (1610), aunque acabada a finales de siglo.



Las plazas madrileñas también sirvieron de escenario para impresionantes "autos de fe", como éste pintado por Pedro Berruguete a principios del XVI. (Museo del Prado).

b) Lugar donde se levantaba la Iglesia de Santa María (Mayor, 88). Existe una placa conmemorativa en la esquina del edificio.

c) Palacio de Abrantes (hoy Instituto Italiano), que data de mediados del XVII, aunque con importantes modificaciones en el XIX.

d) Iglesia de San Nicolás (calle San Nicolás), posiblemente la más antigua de Madrid, con torre del siglo XII e iglesia del XV.

e) Iglesia del Sacramento (calle Sacramento-Pretil de los Consejos) de finales del XVII.

f) Estudio Público de Humanidades (calle de la Villa-Pretil de los Consejos) en el que estudió Cervantes, teniendo por maestro al humanista y erasmista madrileño López de Hoyos.

g) Plaza de la Cruz Verde, recuerdo infausto del último auto de fe celebrado en Madrid. Subiendo por la Costanilla de San Andrés, dejamos a la izquierda la Plaza del Alamillo, donde estaba ubicada la Casa de la Moneda.

h) Plaza de la Paja, centro comercial del Madrid antiguo, que nos sugiere trajín de arrieros, bullicio de mercadeo, gritos de pregoneros y picardeos de las comedias costumbristas

**Lectura:** *Fiesta y romería de Santiago el Verde* (lec. 6).

## 6- IGLESIA DE SAN ANDRES.

Importante y antiquísima iglesia de Madrid íntimamente unida a la figura de San Isidro, porque en ella fue enterrado el santo madrileño en el siglo XII y en ella se han custodiado sus restos hasta el siglo XVIII, fecha en que fueron trasladados a San Isidro el Real por decisión de Carlos III.

La iglesia, que procede del siglo XV, ha quedado muy disminuida por las dos enormes capillas anejas: la Capilla del Obispo de Plasencia y la Capilla de San Isidro.

La Capilla del Obispo es una preciosa reliquia madrileña del siglo XVI, con arquitectura gótica y elementos renacentistas (retablo, sepulcros y puertas); construida por el obispo don Gutierre de Carbajal, que en ella está sepultado.

La Capilla de San Isidro ha concentrado durante siglos la devoción de los madrileños y de los Reyes de Castilla. Construida y reformada muchas veces, su trazado actual procede del siglo XVII, aunque perdió todo su ornato interior en el incendio de 1936.

En esta iglesia de San Andrés se celebraron, en 1620 y 1622, las "justas poéticas" por la beatificación y por la canonización de San Isidro. Las justas fueron organizadas y

dirigidas por Lope de Vega, que se encargó además de publicarlas, escribir una relación de las fiestas y preparar dos comedias sobre el Santo, que fueron representadas en la Plaza del Alcázar en escenarios rodantes.

**Lectura:** *San Isidro, Patrón de Madrid* (lec. 8).

## 7- IGLESIA DE SAN PEDRO EL VIEJO.

Bajando por la costanilla de San Pedro, encontramos esta pequeña iglesia en la que tenía su sede la "Congregación de sacerdotes naturales de Madrid" de la que Lope formó parte desde 1625.

La iglesia fue levantada por Alfonso XI sobre la antigua mezquita de la Morería; la torre mudéjar procede de 1354; la iglesia, del XV; y la portada, del XVI, con dos escudos reales anteriores a los Reyes Católicos, únicos en Madrid. En la nave izquierda existe la Capilla de los Lujanes, fundada en el siglo XVI.

Siguiendo por la calle del Nuncio, podemos recordar un acontecimiento grato para Lope, que en 1627 recibió del Papa Urbano VIII una distinción que le llenó de satisfacción: el hábito de la Orden de San Juan, el título de doctor en Teología y el derecho a usar el tratamiento de "frey" junto a su nombre. El Papa premiaba así a Lope por su ardorosa defensa del Catolicismo en el poema épico *La Corona Trágica*, sobre la vida y muerte de la reina María Estuardo.

**Lectura:** *El puente de Segovia* (lec. 4).

## 8- CATEDRAL E INSTITUTO DE SAN ISIDRO

(calle de Toledo, 39).

Atravesando por las pequeñas callejas de la Travesía del Almendro, Almendro y San Bruno, llegamos frente a este impresionante edificio, construido para Colegio Imperial de la Compañía de Jesús y convertido después por Carlos III en Colegiata de San Isidro y Estudios Reales de San Isidro.

En este lugar estaba ubicado el primitivo Colegio de los Jesuitas en el que estudió Lope durante dos o tres años (1574-1576). Al morir la emperatriz María, hermana de Felipe II, dejó sus bienes a la Compañía de Jesús para la construcción de un nuevo edificio, cuyas obras, comenzadas en 1622, se prolongaron hasta finales del siglo XVII. El Colegio Imperial, no obstante, se inauguró solemnemente en 1629 y Lope con este motivo escribió, y quizás leyó en el acto, un extenso poema erudito: *Isagoge a los Reales Estudios de la Compañía de Jesús*.

A esta Iglesia o Colegiata se trasladaron, por orden de Carlos III, después de la expulsión



de los jesuitas, los restos de San Isidro y de su esposa Santa María de la Cabeza, y aquí son venerados desde entonces por los madrileños. Desde 1885 este templo se convirtió en "catedral", para conceder a la ciudad y al Santo un rango más acorde con la capitalidad de la nación.

El Colegio, transformado después en Escuela de Arquitectura, es ahora el instituto de bachillerato San Isidro.

Continuamos a Puerta Cerrada, calle San Justo y Plaza del Cordón, donde encontraremos la casa solar de Iván de Vargas (amo de San Isidro, para quien el santo hizo el milagro de la fuente); y la Casa del Cordón, construida sobre el antiguo palacio de la Princesa de Eboli.

Seguimos nuestro recorrido por la calle del Cordón, observando el trazado urbano de esta zona y los vestigios renacentistas de las casas señoriales, hasta desembocar en la Plaza de la Villa.

**Lectura:** *Baile villano (lec. 11).*

## 9- PLAZA DE LA VILLA

En el centro de la plaza se levanta ahora la estatua de don Alvaro de Bazán, Marqués de Santa Cruz, el gran marino español vencedor en la expedición a la isla Terceira, con participación de Lope de Vega, y en Lepanto, a las órdenes de don Juan de Austria, con participación de Cervantes. La estatua es obra de Mariano Benlliure de 1891. En tiempo de Lope el centro de esta plaza estaba ocupado por una fuente pública de grandes dimensiones, y los edificios notables que la rodeaban eran los mismos que vemos ahora:

- La Casa y Torre de los Lujanes, casa palacio de finales del XV, que conserva en su portada gótica los escudos de sus propietarios y un curioso arco de herradura en la puerta lateral de la calle del Codo. Su torre es conocida por haber servido de prisión al rey de Francia, Francisco I, preso en la batalla de Pavía.

- La Casa de Cisneros, edificio plateresco que perteneció al famoso Cardenal fundador de la Universidad de Alcalá y madrileño de nacimiento.

- La Casa de la Villa, obra del arquitecto Gómez de Mora, iniciada en vida de Lope (1619) y construida en el estilo clásico de los Austrias, con granito gris, ladrillo rojo y pizarra negra. El edificio sirvió de sede al Concejo de la Villa, que anteriormente se reunía en la iglesia del Salvador, en la calle Mayor.

**Lectura:** Romance: *Hortelano era Belardo (lec. 12 b).*

## 10- PUERTA DE GUADALAJARA

(calle Mayor-plaza de San Miguel).

Nos dirigimos a la plaza de San Miguel por la estrecha calle del Codo; desembocamos en la plaza del Conde de Miranda, dejando a la derecha, al inicio de la calle Puñonrostro, el Convento de las Carboneras, de principios del siglo XVII, que, aunque de pobre arquitectura, conserva su estado primitivo. Continuamos hasta la actual plaza de San Miguel- calle Mayor, donde antiguamente se hallaba la Puerta de Guadalajara, límite oriental del Madrid medieval. A finales del siglo XVI era ya el centro de un barrio de artesanos y pequeños comerciantes, como atestiguan aún los nombres de sus calles: Plateros, Bordadores, Tintoreros, Coloreros, Hileras, Herradores, etc.

En 1562 el padre de Lope, que era bordador, se estableció en una pequeña casa de este barrio, donde nació Lope el día 25 de noviembre de este mismo año, siendo bautizado en la iglesia de San Miguel de Octoes, que estaba situada precisamente en este lugar (mercado de San Miguel).



Lope nació y creció en este barrio de artesanos de la Puerta de Guadalajara. Velázquez nos muestra una fase de la fabricación de tapices en "Las hilanderas" (Museo del Prado).



Si se dispone de tiempo, se puede prolongar el paseo para visitar:

- La iglesia de San Ginés (Bordadores-Arenal) en la que Lope se casó con Isabel de Urbina, aunque el matrimonio fue "por poderes", porque Lope estaba desterrado y no podía entrar en Madrid.

- El Convento de las Descalzas Reales, fundado por doña Juana, hermana de Felipe II, y edificado en 1564, sobre el antiguo palacio de Carlos V, en estilo renacentista y clásico.

En la zona comprendida entre el Convento de las Descalzas, la calle Arenal y los Caños del Peral estaba el pintoresco barrio de San Martín, con sus tabernas, roperías de viejo y tiendecillas modestas (lectura 2).

En estos barrios, llenos de colorido y movimiento, transcurrió la infancia de nuestro poeta con sus juegos y picardías, pero también con sus primeras e imborrables lecciones de literatura popular: romances, canciones, refranes, cuentos, oraciones, etc. Pronto el pequeño Lope demostró inclinación a leer y componer versos, con tanta precocidad que, si creemos el testimonio de Montalbán, cuando aún no sabía escribir, daba su merienda

a los muchachos mayores para que le escribiesen los versos que él componía. Y ya con doce o trece años, cuando estudiaba en el Colegio de la Compañía, escribió sus primeras comedias.

**Lectura:** *Gentes y calles de Madrid* (lec. 2).

### 11- PLAZA MAYOR.

Esta plaza es la pieza urbanística más notable que Madrid conserva de la época de los Austrias. "Tuvo su origen reinando don Juan II, en cuyo tiempo se formó con pobres y toscos edificios un espacio tosco e irregular, que llamaban plaza del Arrabal. En tiempo de Felipe III fueron demolidos los expresados edificios, y bajo la dirección del hábil arquitecto Juan Gómez de Mora se dió principio en 1617 a la actual plaza, cuyo coste fue de un millón, según Baena, y cuya construcción duró dos años." (P. Madoz).

Tres importantes incendios y otras tantas reconstrucciones han alterado gran parte de la arquitectura original de la plaza. La reconstrucción más completa, después del pavoroso incendio de 1790, se debe a Juan de Villanueva.



La nueva Plaza Mayor de Madrid construida por Felipe III, durante la celebración de una fiesta en honor del Príncipe de Gales en 1623. (Juan de la Corte, Museo Municipal).

La plaza se destinaba a toda clase de actos públicos solemnes, festivos y religiosos: juegos de cañas, alanceamiento de toros, autos sacramentales, autos de fe, procesiones, desfiles y ejecuciones públicas. Los Reyes disponían, por cesión de la Villa, de los balcones de la Casa de la Panadería para presenciar estos actos. El resto de los balcones que daban a la plaza tenían “servidumbre” para la contemplación de los actos públicos (los dueños tenían que cederlos para estos actos), siendo distribuidos por orden de jerarquía y etiqueta por la Mayoría Real.

En el siglo XVII la Plaza Mayor era el centro económico de la Villa; su actividad habitual era el comercio, ejercido en las tiendas establecidas en los soportales y en los improvisados puestos al aire libre. La abundancia y variedad de mercancías atraía la concurrencia de gentes de todas clases, y muy especialmente de forasteros, ociosos, pícaros y galanes. Estas actividades se extendían también a las zonas aledañas a la plaza: en la calle Imperial se instalaba todas las mañanas un mercado de flores y plantas medicinales (lectura 3); en la Puerta de Guadalajara se vendían ropas y telas de todas clases (según leemos en *La Dorotea*); y en la calle Mayor tenían sus tiendas los plateros, además de ser la zona de moda para el paseo y galanteo cortesanos (lectura 13).

En el centro de la plaza se levanta la estatua ecuestre del rey Felipe III; es una pieza auténtica del siglo XVII, fundida en Florencia por Juan de Boloña y Pedro Tacca en 1616; la figura del rey fue moldeada sobre un retrato de Pantoja de la Cruz.

El reinado de Felipe III, a pesar de la construcción de esta plaza, resultó poco favorable para los intereses de Madrid, por los grandes quebrantos ocasionados con el traslado de la Corte a Valladolid (1601) y por las elevadas sumas que la Villa pagó para que la Corte volviese a ella (1606).

En Lope de Vega encontramos un buen ejemplo de la desorientación e inseguridad que los cortesanos, artistas y escritores sufrieron durante los primeros años de este reinado; pues nuestro poeta no vivió en Madrid de forma regular hasta 1610, viajando continuamente y residiendo por temporadas en Valladolid, Sevilla y Toledo, para publicar sus libros o estrenar sus comedias en ambientes más propicios.

**Lectura:** *El mercado de flores (lec. 3).*

## **12- LA CARCEL DE CORTE.**

(Palacio de Santa Cruz).

En esta pequeña plaza, llamada ya entonces de la Provincia, tenían sus oficinas los escribanos de la Corte, como Juan Piña, amigo de Lope, muchas veces citado en sus escritos.

Antes de ser construido el edificio que ahora vemos, ya estaba aquí instalada la cárcel de Corte en la que fue recluido Lope en 1587, cuando fue procesado por difamación contra la familia de Elena Osorio.

El edificio actual se construyó en vida de Lope, entre 1629 y 1634, y es obra del italiano Juan Bautista Crescenti, aunque otros lo atribuyen a Gómez de Mora. Es uno de los edificios más notables y mejor conservados de su época, especialmente su parte externa, ya que el interior ha tenido que ser modificado varias veces, para adaptarlo a usos distintos de aquel para el que fue proyectado.

Continuamos el recorrido por la calle Atocha, dejando a la derecha la iglesia de Santa Cruz, edificada en el mismo lugar que la antigua del mismo nombre, cuya torre era una de las atalayas de la ciudad.

Prosiguiendo el recorrido llegamos a la Plaza del Angel, dejando a la izquierda la calle de la Cruz, donde estaba situado el famoso Teatro de la Cruz en el que Lope estrenó tantas comedias, pero también en el que fue apresado en 1587 con ocasión del proceso mencionado. Muy cerca del teatro, en la calle Majadericos, tuvo Lope una pequeña casa heredada de sus padres en la que vivió algún tiempo.

Un poco más adelante, en la calle San Sebastián, está la iglesia del mismo nombre en la que fueron enterrados Lope y Marta Nevares, y en la que tenía su sede la Cofradía de Representantes de Madrid. Lamentablemente no se ha conservado el sepulcro del poeta, cuyos restos pasaron a la fosa común mucho antes de que el edificio antiguo fuese derruido.

Al pasar a la plaza de Santa Ana, a la izquierda, encontramos el monumento dedicado a Calderón de la Barca, que tomó las riendas de la comedia española de modo indiscutible a partir de la muerte de Lope, al que superó en técnica dramática, perfección formal y profundidad temática; pero nunca en inventiva, popularismo, emotividad ni fecundidad.

**Lectura:** *El destierro de Lope (lec. 12 a).*



### 13- EL TEATRO ESPAÑOL.

La plaza de Santa Ana, donde ahora nos encontramos, no existía en el siglo XVII; se construyó en el XIX con el derribo del Convento de los Carmelitas. Pero sí existía desde 1582 el teatro, entonces llamado Corral de la Pacheca, y más tarde, Teatro del Príncipe. Y ha logrado llegar a nuestros días, a pesar de los importantes incendios de 1745 y 1802.

Este local, aunque modificada su estructura, es un inestimable recuerdo de nuestro teatro del Siglo de Oro, el único edificio testimonial de la revolución teatral vivida por Madrid en el siglo XVII. Los medallones de su fachada rinden homenaje a seis figuras geniales de la creación dramática española; cuatro de ellos estrenaron aquí sus comedias en los primeros años de funcionamiento de este teatro: Lope de Vega, Ruiz de Alarcón, Tirso de Molina y Calderón de la Barca. Otros muchos autores de esta época tienen méritos sobrados para ocupar un lugar en esta fachada, pero no habría espacio para tantos: Juan de la Cueva, Cervantes, Guillén de Castro, Pérez de Montalbán, Rey Artieda, Mira de Amescua, Vélez de Guevara, Francisco de Rojas, Agustín Moreto, etc.



Calderón de la Barca, Lope de Vega, Tirso de Molina y Ruiz de Alarcón. (Edición filatélica española de 1950)

Si se puede visitar el interior, resultará interesante explicar la estructura y funcionamiento de los corrales de comedias del siglo XVII, comparándolos con los teatros actuales; y comentar también la organización de la representación teatral de nuestro Siglo

de Oro como un espectáculo festivo, que incluía música, baile, humor y poesía.

El edificio actual del Teatro Español procede de un proyecto de 1785 de autor desconocido y de la reconstrucción de 1802 de Juan de Villanueva, con importantes reformas posteriores.

Seguimos nuestro recorrido por la calle del Prado y del Infante para desembocar en la calle del León. Este punto merece una breve parada para recordar algunos detalles de interés:

- Esta zona de la calle del León se denominaba "Mentidero de Representantes" por ser lugar habitual de reunión de las gentes de la farándula, entre las cuales no es difícil imaginar a Lope, omnipresente en las conversaciones de los cómicos o en trato directo con ellos.

- En la pequeña calle del Infante vivía Marta Nevares durante sus primeros años de relación con Lope.

- En la esquina León-Cervantes estaba la casa de Cervantes, allí murió en 1616 (ver placa en la fachada). La ciudad que no supo conservar esta casa como recuerdo del genial escritor, ha dado su nombre a la antigua calle de Francos, con desacertado criterio. Mucho más atinado hubiera sido dar el nombre de Cervantes a la calle del León, y el de Lope a la de Francos.

**Lectura:** *Costumbres curiosas en el Madrid del siglo XVII (lec. 5).*

### 14- CONVENTO DE LAS TRINITARIAS.

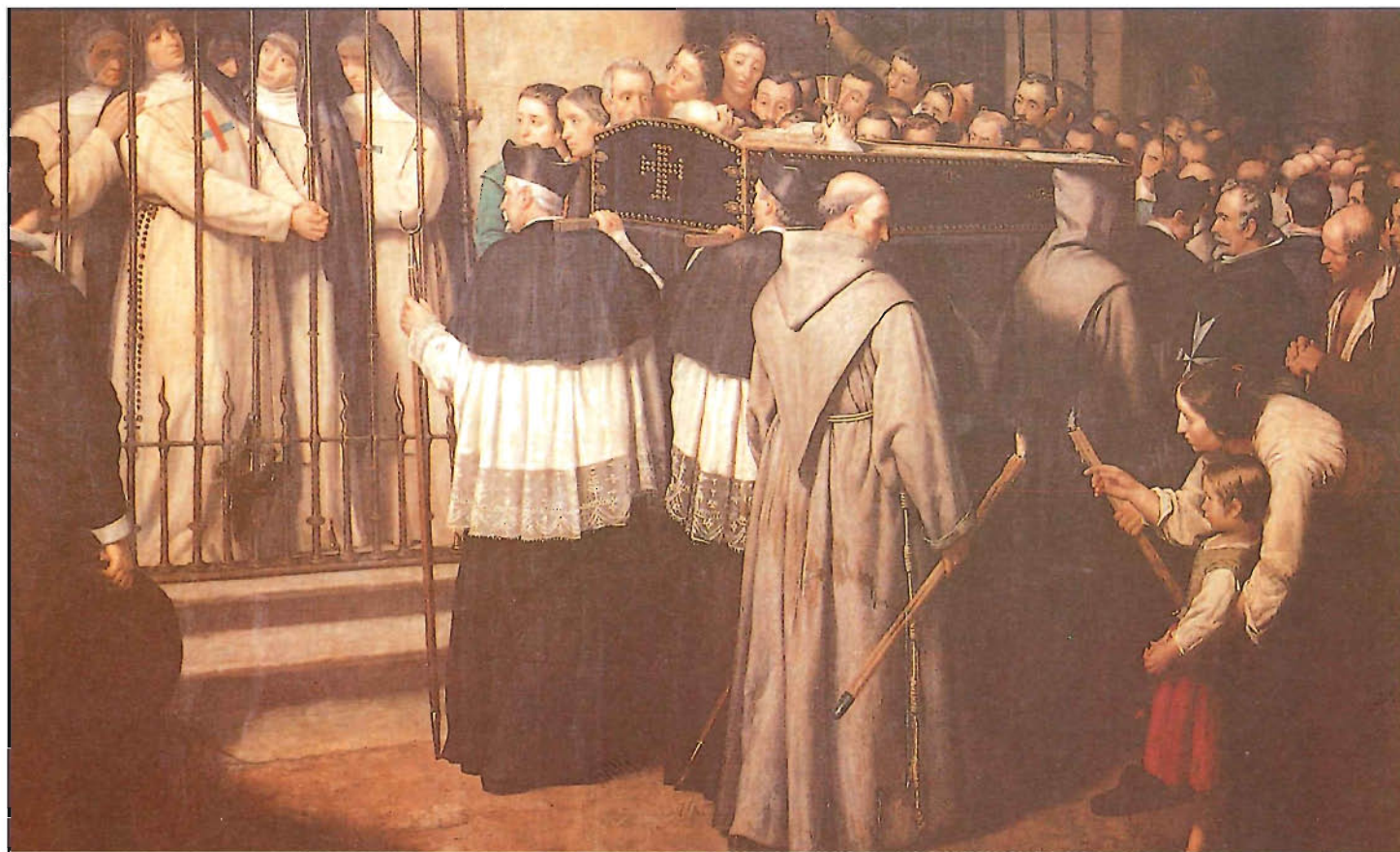
(calle Cantarranas, ahora Lope de Vega).

Este convento de Trinitarias Descalzas fue fundado en 1609 por doña Juana Gaitán, hija del general Julián Romero. El edificio es pobre y su arquitectura sencilla, pero no ha experimentado modificaciones importantes en las partes que pueden visitarse: locutorio, iglesia y fachadas.

En nuestra visita tenemos que destacar dos circunstancias relacionadas con este convento:

a) Marcela, hija de Lope y de Micaela Luján, ingresó en este convento en 1622 y aquí vivió toda su vida como monja de clausura, con el nombre de Sor Marcela de San Félix, llegando a ser priora de la comunidad. Lope describe con gran ternura y cariño el momento del ingreso de su hija en el convento y la ceremonia de sus votos religiosos en su *Epístola a Francisco de Herrera* (1624). El hecho más conocido de la historia de Lope que lo relaciona con este convento, es la detención solemne de su cortejo fúnebre





Marcela contempla el entierro de su padre detenido delante de las puertas del convento de las Trinitarias. ("Entierro de Lope de Vega" de Suárez Llanos. Museo Municipal, Madrid).

delante de las rejas de la clausura, para que Marcela pudiera ver y despedir a su padre antes de ser enterrado. La emocionante escena ha sido reproducida por pintores y dibujantes de diferentes épocas.

b) Cervantes, rescatado de su cautiverio por la Orden Trinitaria, quiso ser enterrado entre los muros de este convento. Se sabe con certeza que Cervantes recibió sepultura en esta iglesia, aunque no se han podido localizar sus restos. Una lápida de marmol sobre la fachada da testimonio de este hecho.

Enfrente de la puerta de la iglesia, en la esquina Lope-Quevedo, tenía también su casa el genial Quevedo; el nombre de la calle y una placa en el edificio nos lo recuerdan. También Góngora vivió en una calle próxima durante sus años de residencia en Madrid. No cabe duda que este barrio, a pesar de su fama poco honorable, era el preferido por nuestros más famosos escritores de principios del XVII; razones económicas, y no otras, debieron ser la causa de estas coincidencias.  
**Lectura:** *Desengaño y crítica de la Corte* (lec. 13).

### **15- LA CASA DE LOPE DE VEGA.**

(calle Francos, ahora Cervantes, 11)

El año 1610 Lope compró esta casa por nueve mil reales, que pagó en tres plazos. Se

instaló en ella ese mismo año y la habitó durante veinticinco años, hasta su muerte en 1635. Fue heredada por su hija Feliciano y vendida por su nieto en 1674, siendo habitada por diferentes propietarios durante más de dos siglos, hasta que pudo ser adquirida por la Real Academia de la Lengua y convenientemente reconstruida, según su estructura original. La última restauración fue proyectada por Chueca Goitia en los años 60, y en la actualidad (1990) necesita una nueva y profunda reforma.

La casa original constaba de dos plantas, por lo que tenía "carga de aposento", que fue redimida por Lope en 1613. Sus principales dependencias eran: la biblioteca con más de mil quinientos libros, cifra elevada para su época; el oratorio, en el que Lope podía decir misa sin salir de casa; y el jardín o huerto con un pozo de agua potable, en el que Lope tenía algunos árboles, flores, hortalizas y pájaros enjaulados. El poeta cuidaba personalmente el jardín para descansar de sus muchas, muchísimas, horas de escritura y estudio; buscaba elementos de inspiración en sus flores y frutos ("las flores me dan conceptos", decía); y experimentaba la adaptación de algunas plantas nuevas al duro clima madrileño, como los tulipanes, el naranjo, el limonero, el jazmín o la mosqueta.





La casa de Lope de Vega, restaurada por la Real Academia de la Lengua.

Pero el jardín era tan pequeño que el poeta ironizaba:

*“Que mi jardín, más breve que cometa,  
tiene solos dos árboles, diez flores,  
dos parras, un naranjo, una mosqueta.  
Aquí son dos muchachos ruiseñores,  
y dos calderos de agua forman fuente  
por dos piedras o conchas de colores.”*

(Epístola a Francisco de Rioja. 1621)

Esta casa está unida a importantísimos sucesos de la vida de Lope, tristes o alegres, pero todos reflejados en su poesía lírica. Recordemos algunos:

- La alegría y el cariño del pequeño Carlos Félix, y el profundo dolor de su muerte, que no sería la última ocurrida en esta casa, pues Juana Guardo y Marta Nevares también murieron aquí.

- Los trabajos y alegrías en la crianza y educación de los hijos que le quedaron, especialmente de Feliciano, sin madre desde el momento de nacer, y de Antonia Clara, la más pequeña, con una madre ciega y trastornada.

- La marcha de los hijos en desiguales condiciones: Marcela, al convento; Lope, a la milicia; Feliciano, al matrimonio; Antonia Clara, raptada con su consentimiento, a una situación de deshonor familiar, no reparada con el matrimonio.

- La amistad de importantes personajes que le distinguieron y apoyaron (Quevedo, Tirso, Espinel, Mateo Alemán, el duque de Alba, el duque de Sessa, etc.); la confianza de amigos verdaderos (Claudio Conde, Montalbán, Piña, Valdivieso, etc); y la admiración de su público, culto e inculto, lectores o espectadores, pero especialmente de la gente sencilla, del pueblo llano madrileño.

- La rivalidad inmisericorde de sus críticos y detractores, como Torres Ramila, Góngora, Villegas o Suárez de Figueroa, en la agria polémica culterana o en la eterna cuestión de las preceptivas teatrales.

- Y la asombrosa producción literaria escrita entre los muros de esta casa en su mejor etapa creadora.

Aunque nuestro itinerario concluya aquí, es conveniente recordar que Madrid tenía en aquella época algunos lugares de interés muy próximos a la casa de Lope. Señalaremos los más importantes:

- Al final de la calle Francos, esquina Prado, estaba el grandioso convento de los Trinitarios, hoy desaparecido, en el que residía Fray Hortensio de Paravicino, extraordinario orador amigo de Lope.

- El Prado, zona de paseos con árboles y fuentes, que marcaba el límite oriental de la ciudad.

- Al otro lado del Prado, atravesando por un camino, se llegaba al Palacio del Buen Retiro, construido por Olivares y Felipe IV, del cual se conservan los jardines (“El Retiro”, actual) y una sola parte del Palacio, el Salón de Reinos (actual Museo del Ejército).

- El Convento de San Jerónimo el Real, que hospedó en varias ocasiones a los reyes y acogió en su recinto la celebración de las Cortes Castellanas.

- La ermita de Atocha (situada más al sureste, fuera del recinto amurallado) a la que Lope acudía con frecuencia por su devoción a esta imagen, tan venerada tradicionalmente por el pueblo madrileño.



Para despedirnos, leamos el lema latino que Lope hizo escribir sobre el dintel de su puerta y, quizás, entendamos mejor lo que significaba para él esta pequeña propiedad,

más importante que los suntuosos palacios ajenos:

*Parva propria, magna.*

*Magna aliena, parva*

**Lectura:** *La Virgen de Atocha (lec. 9).*



*Personajes, costumbres, devociones y lugares madrileños del siglo XVII. (El Milagro de la Virgen de Atocha en las obras de construcción de la Casa de La Villa. Óleo anónimo. Museo Municipal).*



### 3.- LECTURAS

# M

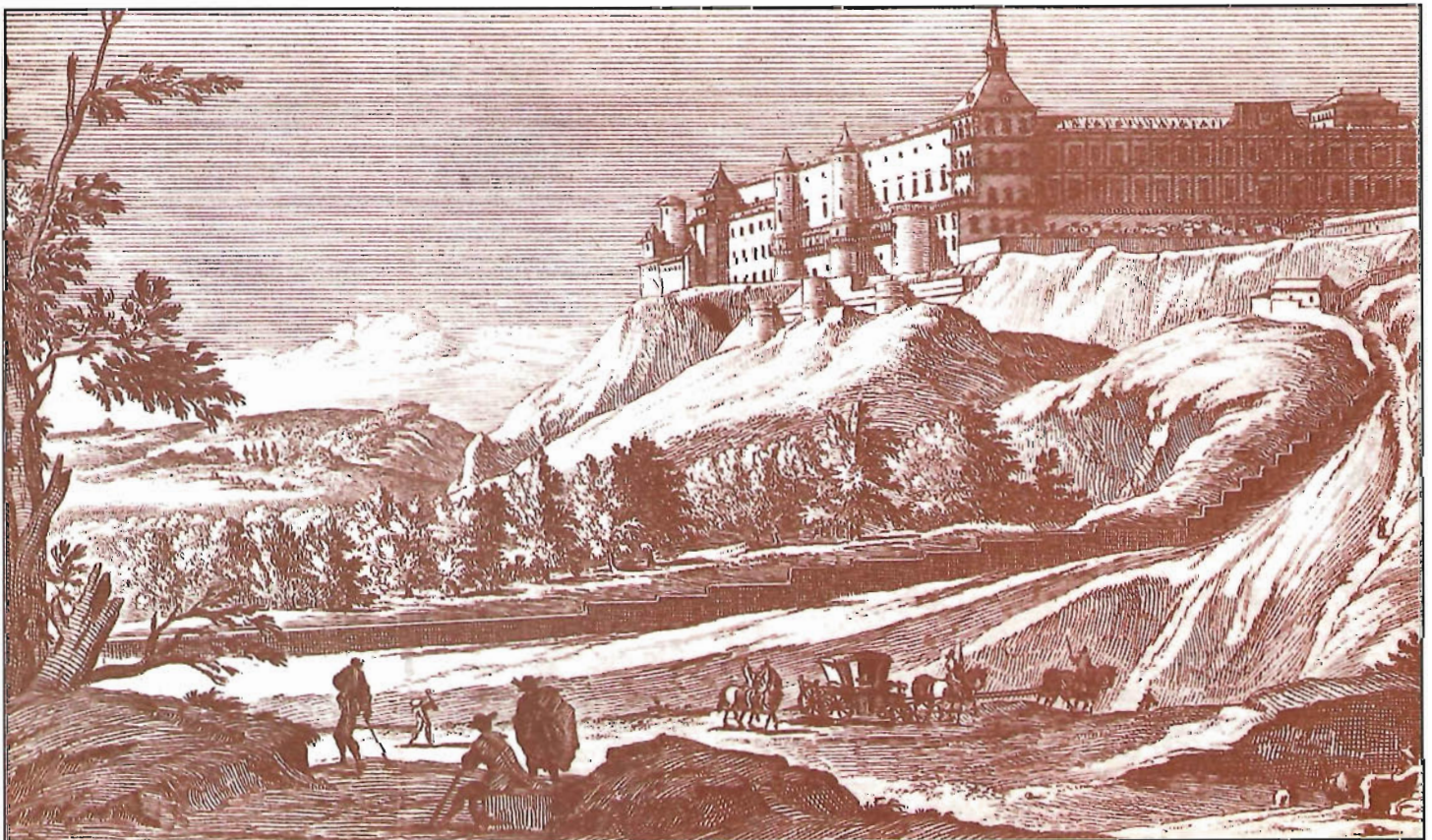
## ADRID EN LOS TEXTOS DE LOPE DE VEGA

### 1.- EL RIO MANZANARES, SIMBOLO DE MADRID.

El Manzanares ha sido siempre testigo y protagonista de la vida madrileña; en la época de Lope lo era en mayor medida. La Corte, aunque tenía muchas fuentes de agua potable dentro de la ciudad, dependía del río para el lavado de las ropas, el riego de las huertas y para el ocio festivo de su creciente población (cerca a los 100.000 habitantes en el reinado de Felipe IV), demasiado comprimida dentro del recinto amurallado. En las riberas del Manzanares, con sus bosquecillos, alamedas, prados y ermitas,

Madrid celebraba sus fiestas, romerías, paseos y devociones. Sólo el escaso caudal del río o incluso su sequía en los veranos más calurosos, inquietaba a los madrileños y proporcionaba tema irónico a escritores y humoristas.

Lope de Vega, tan vinculado a Madrid en su vida y en su obra, utiliza con mucha frecuencia la imagen del Manzanares como símbolo y emblema de la Villa y Corte, alternando el tono serio con el jocoso. De los dos textos seleccionados, el primero, de estilo elevado, pertenece a *El Laurel de Apolo*, extenso poema en silvas en el que Lope elogia a los poetas de su tiempo; el segundo, de tono humorístico, pertenece a *Rimas humanas y divinas del licenciado Tomé de Burquillos*, obra desengañada e irónica de la ancianidad de Lope, que dedica muchos poemas a glosar los ridículos amores de Burquillos (seudónimo



El Alcázar de Madrid desde la ribera del Manzanares. Grabado anónimo de 1707 (Museo Municipal)

de Lope) con la señora Juana, lavandera del Manzanares.

a). Tú pues ilustre, aunque pequeño, río, padre de sabios, príncipes y santos, que por islas de juncos y mastrantos corres a tu albedrío;

tú, que en la primavera y el estío, humilde entre violetas y alhelíes, por labios de coral cristales ríes, mira al doctor Solórzano, que el Tormes, lloroso por pizarras desconformes, a la lengua del agua, en las sonoras ondas murmuradoras llama, para que tú con menos ondas a sus quejas respondas. (...)

Pero apresura más la nieve pura que baja en ti del alto Guadarrama, canos cabellos de la inmensa altura, con que las nubes como Olimpo excede, y en tantas venas de cristal derrama.

(*El Laurel de Apolo*, 1630)

NOTAS:

- V. 3.- Mastranto: planta de flores vistosas.
- V. 8.- Solórzano: escritor y jurista salmantino.

b). Mísero Manzanares, ¿no te basta todo el año sufrir tanta fregona, tanto lacayo y paje de valona, tanta ropa servil, tanta canasta?

Agora en julio tus riberas gasta tanto prestado coche, tanta dona, que lo que peca abril, julio jabona. cáfila más altiva y menos casta.

Escupe rayos del León la ira feroz, aunque de Alcides fue despojo; la ardiente arena por humor suspira;

mas, como el río es viejo y sin antojo, a su primera fuente se retira, de ver tantas pescadas en remojo.

(*Rimas del licenciado Tomé de Burguillos*, 1634)

NOTAS:

- V. 3.- Valona: cuello grande caído sobre los hombros.
- V. 6.- Dona: dama.
- V. 8.- Cáfila: multitud.
- V. 9.- León: Leo, signo zodiacal del mes de julio.
- V.10.- Alcides: otro nombre de Hércules, vencedor de León.
- V.14.- Pescadas: merluza, bañista, en sentido figurado.

## 2.- GENTES Y CALLES DE MADRID.

Como ejemplo de los muchos personajes y escenarios auténticamente madrileños que Lope nos muestra en sus comedias, incluimos este fragmento de *El acero de Madrid*, en el que podemos percibir el ambiente rico y sugerente de la Villa en los primeros años del siglo XVII. El texto recoge el momento en que Lisardo espera impaciente a su amada Belisa, acompañado de su criado Beltrán, figura del donaire en la comedia. Los enamorados se han dado cita al amanecer, burlando la vigilancia de la familia de Belisa. La canción popular, recitada o cantada por Beltrán, es glosada por ambos personajes, pero de muy distinta forma: el caballero enamorado idealiza la realidad circundante, destacando sus aspectos poéticos (valores cromáticos y musicales); mientras que el criado, por su parte, nos descubre otra realidad más prosaica, quizá más verdadera, del amanecer madrileño.

BELTRAN (criado gracioso):

- Las aves le cantan ya a Belisa en voz suave:  
*mañanicas floridas del mes de mayo recordad a mi niña, no duerma tanto.*

LISARDO (caballero enamorado):

- Campos de Madrid dichosos, si sois de sus pies pisados; fuentes, que por la huerta del Duque subís tan alto el cristal de vuestros ojos, que asomáis los blancos rayos por las verdes celosías, muros de sus verdes cuadros; hermosa alfombra de flores, donde tejiendo y pintando está la naturaleza más ha de cinco mil años; arroyuelos cristalinos, rüido sonoro y manso, que parece que corréis,



tonos de Juan Blas cantando,  
porque ya corriendo aprisa,  
y ya en las guijas despacio,  
parece que entráis con fugas,  
y que sois tiples y bajos:  
*recordad a mi niña,  
no duerma tanto.*

BELTRAN:

- Tabernas de San Martín,  
generoso y puro santo,  
que ya ponéis reposteros  
como acémilas de Baco;  
cajones, que ya os cubrís  
con el pan de leche blanco;  
franceses, que pregonáis  
aguardiente y letuario;  
carretones de basura,  
que vais las calles limpiando  
roperos que amancéis  
con solícito cuidado,  
sin ser procesión del Corpus  
las tiendas entapizando;  
y vosotros, aires fríos,  
que dais tos y resfriado,  
romadizo y otras cosas  
a los que salen sudando;  
porque despierte a la tía  
y ella a Belisa, si acaso  
duerme descuidada agora  
de que la aguarda Lisardo,  
*recordad mi fregona,  
no duerma tanto.*

(*El acero de Madrid, Parte XI, 1618*)

NOTAS:

- V. 22.- Juan Blas: músico de la Corte, amigo de Lope y compañero suyo al servicio del duque de Alba.  
V. 25-26.- Fugas, tiples y bajos: términos musicales para describir el sonido del agua.  
V. 31.- Repostero: criado encargado de la repostería.  
V. 32.- Acémilas de Baco: borrachos (fig.)  
V. 36.- Letuario: conserva envasada, mermelada.  
V. 41.- Corpus: festividad muy solemne en la que se adornaban las calles con ricas colgaduras.  
V. 50.- Romadizo: Reuma o catarro nasal.  
V. 56.- Mi fregona: criada de Belisa a la que Beltrán corteja. (esquema de emparejamiento paralelo amo-criado, característico de la comedia lopesca).

### 3.- EL MERCADO DE FLORES

En la calle Imperial, entre la plaza de la Provincia y la calle Toledo, se organizaba todas las mañanas un concurrido mercado de flores y plantas medicinales; las damas madrileñas encontraban en este mercado, además de los productos de la huerta, una disculpa honesta para el paseo y el lucimiento personal. Lope nos proporciona un inestimable testimonio de esta costumbre madrileña, llena de colorido, alegría y belleza femenina, en la comedia *Los Ramilletes de Madrid*, de la que hemos seleccionado este texto, en el que

flores y damas son los “ramilletes” que Fabio recomienda a Marcelo para curar su mal de amores.

FABIO (criado):

- (...) Junto a la plaza Mayor  
tiene Madrid una calle  
que la Imperial se llamó.  
Trasladó la primavera  
sus vestidos de color  
a esta calle, y aun el año  
todo el suyo trasladó;  
que todos sus doce meses  
le ofrecen o yerba o flor,  
porque Madrid es tan fértil  
que las da a cualquier sazón.  
Jardineros y aldeanas,  
como cuadros de labor,  
con [cuatro] mil ramilletes  
componen hileras dos.  
Allí trae sus macetas,  
codicioso el labrador  
de Leganés o Getafe,  
Fuenlabrada o Alarcón.  
Salen las hermosas damas  
a ser de este campo el sol  
y en los ramilletes paran,  
porque como abejas son. (...)  
Madruga, señor, mañana,  
que el campo siempre engendró  
amores y pensamientos,  
y ésta es notable ocasión.  
Pues no hay lugar en el mundo  
que desde el alba a las dos  
plante un jardín, que a la tarde  
es piedra, es lodo y peor.  
Escoge en sus ramilletes  
alguna gallarda flor  
o alguna hierba que cure  
esa tu necia afición.

MARCELO (caballero):

- Tu consejo acepto, Fabio;  
mañana al aurora voy  
a ver esos ramilletes,  
aunque es antigua opinión  
que no cura amor con hierbas.  
Dadme templanza y favor,  
ramilletes de Madrid,  
que me abraza la afición.

(Comedia de *Los Ramilletes de Madrid*, Parte XI, 1618)

NOTAS:

- V. 39.- Hierba: medicina: en otros casos, veneno.  
V. 40.- Afición: amor, inclinación amorosa.

#### 4.- EL PUENTE DE SEGOVIA

Esta magnífica obra de Herrera, construida en los años juveniles de Lope, sorprendió mucho a madrileños y foráneos, que encontraban desproporcionado el gran tamaño del puente en comparación con el exiguo caudal del Manzanares. El tiempo se ha encargado de demostrar la utilidad y perfección de esta construcción, que los escritores de aquella época, Lope entre ellos, prefirieron utilizar como motivo irónico en sus poemas festivos.

En este texto el Manzanares se lamenta de su gran puente:

¡Quítenme aquesta puente que me mata,  
señores regidores de la Villa;  
miren que me ha quebrado una costilla;  
que aunque me viene grande me maltrata!

5 De bola en bola tanto se dilata,  
que no la alcanza a ver mi verde orilla;  
mejor es que la lleven a Sevilla,  
si cabe en el Camino de la Plata.

10 Pereciendo de sed en el estío,  
es falsa la causal y el argumento  
de que en las tempestades tengo brío.

Pues yo con la mitad estoy contento,  
traíganle sus mercedes otro río  
que le sirva de huésped de aposento.

(*Rimas del licenciado Tomé de Burguillos, 1634*)

#### NOTAS:

- V. 1.- Matar: producir madaduras la albarda a la cabalgadura.  
V. 5.- De bola en bola: de un extremo a otro, adornados con las características bolas de granito herrerianas.  
V.14.- Aposento: la "carga de aposento" establecida por Felipe II obligaba a los propietarios de casas grandes (con más de un piso) de Madrid a albergar, dar aposento, al personal del séquito cortesano.

#### 5.- COSTUMBRES CURIOSAS EN EL MADRID DEL S. XVII

En la comedia *El acero de Madrid* Lope deja constancia de algunas curiosas costumbres femeninas de su época: estar opilada, tener la color quebrada, beber agua acerada, comer barro y dar paseos al amanecer.

La opilación o melancolía era la enfermedad de moda entre las damas distinguidas de la Corte, que recurrían al paseo matinal y a las aguas ferruginosas de Madrid (*el acero*) para curarla. Los enamorados, como Belisa y Lisardo en esta comedia, aprovechaban esta costumbre para sus citas secretas. La moda de la palidez del rostro femenino originaba, a su vez, la nociva costumbre de masticar barro cocido, en la creencia de que tal remedio quitaba sus colores sanos y sonrosados, dejando unos rostros tan decolorados y enfermizos como la moda de la época exigía.



Los usos de la nueva Corte impusieron a los madrileños importantes cambios en sus costumbres y modas. Retrato de dama desconocida, anónimo (Museo Lázaro Galdano).

(...)

**BELISA (dama enamorada):**

- Siento una gran soledad  
de hablar y tratar con gente.  
Allégome a la ventana,  
y aunque mucha gente veo,  
5 no está allí lo que deseo,  
y quítaseme la gana.  
Tras esto la opilación,  
que esto me suele causar,  
tampoco me deja hablar  
10 y apriétame el corazón.  
Querría hablar y no puedo;  
mas agora espero en Dios  
que tengo de hablar por vos  
si desopilada quedo.

**BELTRAN (médico fingido):**

15 - (...) tan sólo quiero  
que por agora el acero  
cuatro mañanas toméis,  
y os salgáis a pasear  
al Soto, Atocha o al Prado;  
20 pero con mucho cuidado  
de que el sol no os ha de dar;



porque allá Galeno dice  
que cuando *acero tometur*,  
sol in cápita non detur,  
que a la cura contradice. (...)

MUSICOS:

-Escuchad esta canción:

Niña del color quebrado,  
o tienes amor o comes barro

Niña que, al salir el alba  
dorando los verdes prados,  
esmaltan el de Madrid  
de jazmines tus pies blancos;  
tú, que vives sin color,  
y no vives sin cuidado,  
o tienes amor o comes barro.

Que salgas tan de mañana  
con tal cuidado, me espanto;  
estoy por decir, por ti:  
eso que comes no es barro.  
pues madrugas y no duermes,  
y andas por mayo en el campo,  
o tienes amor o comes barro

(*El acero de Madrid, Parte XI, 1618*)

NOTAS:

- V. 7.- Opilación: melancolía.  
V.13.- Por vos: con vuestra ayuda.  
V.16.- Acero: agua acerada (ferruginosa) de Madrid.  
V.23-24.- Latín macarrónico del criado gracioso disfrazado de médico.  
V.26.- Color quebrado: palidez del rostro, color de moda, que se lograba comiendo barro cocido (cerámica).  
V.33.- Cuidado: preocupación amorosa, enamoramiento.

6.- FIESTA Y ROMERIA DE SANTIAGO VERDE

Madrid celebraba la fiesta de Santiago el Verde el día primero de mayo con gran animación popular, participación de todos los estamentos sociales y gran preparación de carros enramados y coches prestados para trasladar a las damas sin que sus galas y peinados sufriesen deterioro. Los actos festivos se celebraban en el Soto, en la ribera del Manzanares, y consistían en músicas, danzas, toros, juegos de cañas y muchos galanteos amorosos.

El texto seleccionado recoge unas deliciosas muestras de lírica popular, destinadas a ser cantadas en la representación de la comedia *Santiago el Verde*. La gente conocía perfectamente la base folclórica de las canciones y acompañaba a los músicos, en participación viva y espontánea muy caracterizadora del teatro de Lope.

FABIO (criado):

- (...) Es la plaza  
donde hoy el verano alegre  
corre sus toros y cañas.  
Bien parecéis forastero,  
pues no sabéis que se llama  
*Santiago el Verde* este día,  
en que las hermosas damas,  
y las que no son hermosas,  
van con espantosas galas  
al Soto de Manzanares.



La música y el baile costitulan las principales atracciones en los festejos populares.  
Baile de aldeanos (detalle), Rubens (Museo del Prado).



MUSICOS (cantando):

- *Quien dice que esto no es  
Santiago el Verde y sus flores,  
no tenga dicha en amores,  
cuéstele mucho interés,  
15 corónese de ciprés  
y no de arrayán alegre.*

En Santiago el Verde  
me dieron celos;  
noche tiene el día,  
20 vengarme pienso.

Alamos del Soto,  
¿dónde está mi amor?  
Si se fue con otro,  
moriréme yo.

25 Manzanares claro,  
río pequeño,  
por faltarle el agua  
corre con fuego.

TODOS (cantando):

- *Quien dice que esto no es...*

MUSICOS (cantando):

- Una niña desdeñada,  
30 ingrata consigo misma,  
orillas del Manzanares,  
valiente a Amor desafia.  
Los dos salieron al campo  
cuando el alba se reía  
35 de ver huyendo la noche,  
que por unos montes iba.  
Pensó Amor que venía sola,  
y la traidora traía  
otras dos niñas con ella,  
40 que mataban con la vista.  
Puso Amor la flecha al arco;  
la niña, muerta de risa,  
con un arco de sus ojos  
volvió la flecha ceniza.

*(Comedia de Santiago el Verde, Parte XIII, 1620)*

NOTAS:

- V. 3.- Cañas: fiesta de a caballo con armas simuladas.
- V. 9.- Espantosas galas: los adornos de última moda, que siempre parecen extravagantes.
- V.16.- Arrayán: mirto, planta aromática dedicada a Venus.
- V.39.- Niñas: de los ojos, pupilas.

## 7.- LA MAÑANA DE SAN JUAN DE MADRID

Para celebrar esta fiesta la tradición popular obligaba a acudir muy temprano a las orillas del Manzanares, y asistir a la salida del sol entre los árboles y la vegetación de sus riberas. Esta costumbre suponía, en la práctica, que la población más joven y atrevida pasase la mayor parte de la noche al aire libre, y que los enamorados y “enamoradores” gozasen de mayor libertad que en todo el resto del año.

El poema que Lope escribió con este título es, a pesar de lo popular del tema, un texto culto, solemne y artificioso; compuesto por 112 octavas reales y dedicado en su mayor parte a elogiar la figura del rey Felipe IV. Para la lectura hemos seleccionado unos fragmentos descriptivos de la fiesta con pocas dificultades interpretativas.

Entre muchos lugares que en España celebran el aurora del Bautista,  
Madrid, que humilde Manzanares baña,  
el precio pide y el laurel conquista;  
5 coronado de juncia y espadaña,  
no como el Tajo, célebre alquimista  
de las arenas de oro que retrata,  
le paga su tributo en poca plata.  
.....

10 Abre las puertas el purpúreo oriente  
para que el alba de su luz corone  
la verde selva, y la soberbia puente  
a la diversa multitud dispone.  
Las torres del Alcázar, puesto enfrente,  
baña de claridad, aunque perdone  
15 el sol, que tiene allí su cuarta esfera;  
que no saliera el sol cuando él saliera.  
.....

Ya se ven por los bosques las doncellas,  
peinados los cabellos espaciosos,  
que esperaron el alba las estrellas,  
20 aunque la noche huyó con pies medrosos;  
solteras libres y casadas bellas,  
ya con galanes van, ya con esposos;  
pero también algunas que los tienen,  
con los que no lo son contentas vienen.  
.....

25 Allí se junta en descompuesto coro  
una familia entera, allí se canta  
pastor en fuente o bien vestido moro,  
que con repto feroz muralla espanta.  
Allí hay un baile, allí se finge un toro;  
30 cual se echa en yerba o flor, cual se levanta,  
y imita con afectos y razones  
los versos y las cómicas acciones.  
.....

El sol iba subiendo, el bosque atento  
se fue con el concurso fatigando;  
35 volvió a Madrid la gente, y la alegría  
pasó de la mañana al mediodía.

*(En La Circe, 1623)*

NOTAS:

- V. 2.- Aurora del Bautista: fiesta de San Juan, que se celebraba al amanecer.
- V. 5.- Juncia: especie de junco. -Espadaña: anea.
- V. 7.- Arenas de oro del Tajo: tópico frecuente en la poesía española del Renacimiento y del Barroco.
- V.11.- Verde selva: arboledas del Manzanares y bosques de la Casa de Campo (hipérbole).
- V.15.- El sol: el rey Felipe IV (tópico elogio cortesano).
- V.24.- Alusión al comportamiento relajado de los madrileños en esta fiesta.
- V.26.- Pastor y moro: romances pastoriles y moriscos.
- V.27.- ¡Repto: reto, desafío.
- V.32.- Cómicas acciones: teatro improvisado.



## 8.- SAN ISIDRO, PATRON DE MADRID

Madrid, que tradicionalmente había sentido una viva devoción por su Santo Labrador, esperaba con entusiasmo el reconocimiento oficial de la santidad de su Patrono; además de los factores emotivos, influían razones políticas y el prestigio urbano de la

Villa y Corte. El deseo de los madrileños quedó satisfecho cumplidamente con la beatificación (1620) y canonización (1622) de San Isidro. La ciudad celebró ambos eventos con importantes fiestas, a las que Lope contribuyó de forma detacadísima. Nuestro poeta, que ya antes había escrito el extenso poema



San Isidro Labrador y sus milagros  
(Grabado de N. de Mathoniere)



hagiográfico *El Isidro* y la comedia *San Isidro, labrador de Madrid*, organizó las Justas poéticas de ambas celebraciones por encargo de la Villa, recopiló y publicó los resultados con abundantes aportaciones personales, escribió dos nuevas comedias (*La niñez de San Isidro* y *La juventud de San Isidro*) para ser representadas en las fiestas de la canonización, y redactó, también por encargo de la Villa, una *Relación* de estas fiestas.

En el poema que incluimos a continuación, perteneciente a la *Justa poética* de 1620, Lope describe en tono humorístico el milagro de San Isidro en el amanecer de un Madrid bullicioso, popular y anacrónico.

Cuando el mozo del camino  
 echa cebada a las mulas  
 y los ladrones con bulas  
 aguan la leche y el vino;  
 5 cuando el cesto lechuguino  
 previenen las verduleras,  
 los pollos las gallineras,  
 bostezan los ganapanes,  
 y los bárbaros galanes  
 10 se encajan las bigoterías;  
 cuando la dama afeitada  
 gamuza verde parece,  
 el calvo cabellerece,  
 y llora la mal casada;  
 15 da la primera estocada  
 el pastelero valiente  
 al horno, que tiene enfrente,  
 que todo debe de ser  
 que comienza a amanecer  
 20 en Madrid y en el oriente;  
 sale el carro de la villa  
 con su auriga pecinosa  
 a conducir la olorosa  
 transformación amarilla;  
 25 la mula el médico ensilla,  
 da la purga el boticario,  
 pregónase el letuario,  
 huele a tocino el bodega,  
 canta el gallo, reza el ciego,  
 30 sube el fraile al campanario;  
 cuando responden los grillos  
 a alcaides y carceleros,  
 y amanece sin dineros  
 el miserable Burguillos;  
 35 los arados y los trillos  
 en verano y en invierno  
 ISIDRO deja al gobierno  
 de los ángeles de Dios,  
 y estánse hablando los dos  
 40 como un suegro con su yerno.  
 Los bueyes, viendo el aurora,  
 por ISIDRO preguntaban,

que en aquella edad hablaban,  
 y también hablan ahora;  
 45 Él en tanto a la Señora  
 del Almudena decía  
 lo que sin saber sabía  
 y para más contemplar,  
 adrede dejaba arar  
 50 los ángeles todo el día.

(*Justa Poética*, 1620)

NOTAS:

- V.10.- Bigoterías: tira de gamuza para proteger y moldear los bigotes.
- V.11.- Mujer afeitada: maquillada, pero antes de arreglarse, según el sentido del texto.
- V.13.- Cabellerece: se pone cabellos, como si le creciesen espontáneamente (invención léxica)
- V.21.- Carro de la villa: el carro de la basura en humorística comparación con el carro de Apolo.
- V.22.- Pecinosa: de pez, negra, sucia.
- V.27.- Letuario: mermelada, conserva.
- V.31.- Grillos: grilletes.
- V.34.- Burguillos: el mismo Lope (anacronismo)
- V.35-50.- San Isidro en su oración conversa familiarmente con Dios y con la Virgen de la Almudena, mientras los ángeles realizan los trabajos agrícolas.

**9.- LA VIRGEN DE ATOCHA**

El milagro de la Virgen de Atocha, de la que Lope era gran devoto, está incluido en *El Isidro* (1599) en forma de narración que el fraile de la ermita de Atocha cuenta al propio Isidro. El relato, muy extenso para ser incluido aquí en su totalidad, refiere con gran colorido, dinamismo e ingenuidad la situación angustiosa de la villa de Madrid, sitiada y en trance inminente de ser saqueada por los moros. El alcaide Gracián Ramírez, en su extrema desesperación, lleva a su mujer y a sus dos hijas a la ermita de Atocha y les da muerte, para evitar su deshonor al caer en manos enemigas. Pero los madrileños luchan heroicamente y logran vencer a los moros. La alegría sólo podrá ser completa con el milagro de la Virgen de Atocha, que devuelve la vida a las inocentes mujeres.

(...) Ya en Madrid tocan al arma  
 las campanas y atambores,  
 ya por las plazas mayores  
 todo soldado se arma  
 5 sobre diversas colores.  
 Los caballos a quien faltan  
 dueños, en los patios saltan,  
 rompen las cinchas y frenos,  
 que, de espuma y sangre llenos,  
 10 de rojo y de blanco esmaltan.  
 Llega el famoso adalid,  
 su gente ordena y concerta,  
 sale, y mirando a la puerta,  
 triste dice: "Adios, Madrid;  
 15 tu fin y mi fama es cierta." (...)

Ya contra el bárbaro vil  
 cierra el cristiano gentil;



ya se estremecen los polos;  
ya, Isidro, mil hombres solos  
acometen cinco mil.

Ya el de Castro y de Mendoza  
cada cual se muestra fuerte,  
ignorantes de la muerte;  
ya el alcaide el campo goza,  
ya el moro su infamia advierte.

Gracián corta, raja, hiende,  
derriba, combate, prende,  
lastima, rompe, maltrata;  
cual rayo, si encuentra, mata,  
y desde lejos ofende.

Diego atropella y trabuca  
carros, municiones, cargas,  
deshace mallas y adargas,  
piernas y cascos machuca,  
como don Diego de Vargas.

Don Lope al moro congoja,  
y el campo, que en sangre moja,  
pinta en las vegas vecinas  
de las bandas mendocinas,  
verde yerba y sangre roja.

Ya Manzanares pequeño  
crece, y corre sangre mora,  
que al Tajo el cristal colora,  
y el que era de arenas dueño,  
riqueza alarbe atesora. (...)

Publícase la victoria,  
no por los merecimientos  
de los cristianos contentos;  
que sólo es de Dios la gloria,  
porque él da los vencimientos.

.....  
(Habla Gracián Ramírez)

- "La Virgen de Atocha bella  
es quien al moro atropella,  
que cuando lo acometí,  
en el mismo sol la ví,  
y al sol que se formó en ella.

Pero, ¡ay de mí! que el dolor  
que tengo habiendo vencido,  
es por haberla ofendido  
siendo a sus ojos traidor  
y filicida atrevido.

Sabed, amigos, que he muerto,  
estando de morir cierto,  
mis hijas y mi mujer;  
mirad si es esto vencer,  
o llegar vencido al puerto.

De Atocha en la santa ermita,  
porque el moro no violara  
mi sangre, al alma tan cara,  
dí la muerte a Margarita,  
Lucía y la hermosa Clara.

Allí, en muriendo, las cierro,  
sin darles mejor entierro,

aunque les di eterna gloria,  
y hame dado Dios victoria  
porque conozca mi yerro".

Por el rostro venerable,  
cuando esto dijo, caían  
las lágrimas que llovían  
los ojos, que al lamentable  
caso dos fuentes se hacían. (...)

Al fin para darle gracias  
a la Virgen, y a las muertas  
lágrimas justas e inciertas,  
con victorias y desgracias,  
llegan del templo a las puertas.

En las cuales acogidos  
estaban los dos huidos,  
Zara y el moro Otomán  
que ya saben que Gracián  
vuelve los moros vencidos.

Abren llorando las puertas;  
que ya en nada se repara:  
¡Gran milagro! ¡Cosa rara!  
Que hallaron vivas las muertas.

Y en procesión y en amor,  
dando al viento volador  
banderas, plumas y bandas,  
llevan la imagen en andas  
hasta la iglesia mayor.

Salen de Madrid lozanas  
esposas, madres, doncellas,  
niños y viejos con ellas,  
las frentes rubias o canas,  
ceñidas de flores bellas. (...)

(El Isidro, 1599)

#### NOTAS:

V.11.- Adalid: capitán (el alcaide Gracián Ramírez).

V.19.- Isidro: San Isidro, que está escuchando el relato.

V.21-36.- Los caballeros mencionados son los capitanes madrileños que participan en el combate.

V.35.- Diego de Vargas: famoso caballero español del XIII, apodado Machuca por su modo de pelear con un gran palo (anacronismo)

V.45.- Alarbe: árabe.

V.61.- He muerto: he matado.

### 10.- LA VIRGEN DE LA ALMUDENA

Cuando Lope escribió su poema *La Virgen de la Almudena*, no encontró material escrito ni folclórico sobre esta tradición madrileña, según declara él mismo en la introducción al poema, mientras que existían abundantes libros, leyendas, oraciones y romances populares sobre la Virgen de Atocha o San Isidro. Lope quiso llenar esta laguna, proporcionando a los madrileños información sobre las leyendas piadosas de su Patrona: el origen de su imagen, sus milagros y la devoción de los madrileños de generaciones anteriores.

El poema, escrito en octavas, es de estilo elevado, plagado de referencias históricas,

litúrgicas y clásicas, pero manteniendo un tono delicado y exquisitamente madrileñista. El tema central de este poema es la leyenda de la imagen de esta Virgen, que fue escondida por los cristianos en la muralla de la Cuesta de la Vega y hallada varios siglos después, cuando Madrid fue reconquistada, en la almudena árabe (lugar para medir el trigo), allí ubicada. De esta circunstancia tomó el nombre actual la Virgen, que antes era llamada Santa María y, popularmente, Morena o Virgen Morena.

(...) Esta señora pues viniendo el moro de Toledo a Madrid, como arrebatada las hojas Euro, el seco polvo el Coro, así destruye, prende, roba y mata; para librar su cándido decoro, piadoso el pueblo, de esconderla trata, que era muy grande la divina joya para penate de abrasada Troya. (...)

Madrid por tradición de sus mayores busca su imagen con devota pena; donde los africanos vencedores tenían de su trigo el Almudena, el muro produciendo varias flores por los resquicios de la tierra amena, con letras de colores parecía que les mostraba el nombre de María. (...)

En larga procesión, en dulce canto, coronadas de flores las doncellas, le dan el parabién para bien tanto, sembrando lirios y azucenas bellas; las luces de la Villa y templo santo compiten con las fúlgidas estrellas, que amaneciendo el alba de María la oscura noche se convierte en día.

A las voces y música dispares con que a su antiguo sol Madrid traslada, atónito el anciano Manzanares alzó la frente de ovas coronada, y con envidia de profundas mares, la humilde plata al campo dilatada, quiso besar el muro, y dio en la arena granos de aljófara, y oro al ALMUDENA. (...)

Quedó Madrid seguro entre dos polos, Atocha y Almudena soberanos, dos lunas de la paz, y dos Apolos con los soles que tienen en las manos. (...)

(La Virgen de la Almudena, 1625)

NOTAS:

V. 3.- Euro y Coro: vientos.

V. 8.- Penates: dioses familiares de la Mitología.

V.12.- Almudena: lugar donde los moros medían el trigo. La Virgen madrileña recibió el nombre de Almudena por haberse encontrado su imagen en ese lugar.

V.28.- Ovas: algas.

V.32.- Aljófara: perla.

## 11.- MADRID, UNA CAPITAL CON ANTECEDENTES CAMPESINOS

A pesar del boato cortesano y del desordenado crecimiento urbanístico, Madrid conservaba en el siglo XVII una importante influencia campesina en su religiosidad, economía y costumbres; su título de villa y el patronazgo de su Santo Labrador lo atestiguan. Este texto de Lope, el baile villano de una de sus comedias, nos acerca con extraordinaria propiedad lingüística y conceptual al mundo campesino y a sus tareas de la cosecha y de la fabricación doméstica del pan.

Al villano se lo dan la cebolla con el pan, para que el tosco villano, cuando quiera alborear, salga con un par de bueyes y su arado, ¡otro que tal! Le dan pan, le dan cebolla y vino también le dan; ya camina, ya se acerca, ya llega, ya empieza a arar. Los surcos lleva derechos; ¡qué buena la tierra está! Por acá, dice el Manchado, y al Tostado: Por allá. Arada tiene la tierra, el villano va a sembrar; saca el trigo del alforja, la falda llenando va. ¡Oh, qué bien arroja el trigo! ¡Dios se lo deje gozar! Las aves lo están mirando; que se vaya aguardarán; junto a las hazas del trigo no está bien el palomar. Famosamente ha crecido; ya se le acerca San Juan; segañe quiere el villano; la hoz apercibe ya; ¡qué de manadas derriba!, ¡qué buena prisa se da! Quien bien ata, bien desata. ¡Oh, qué bien atadas van! Levándolas va a las eras; ¡qué gentil parva tendrá! Ya se aperciben los trillos, ya quiere también trillar. ¡Oh, qué contentos caminan!, pero mucho sol les da. La mano en la frente ponen, los pies en el trillo van. ¡Oh, qué gran sed les ha dado! ¿Quién duda que beberán? Ya beben, ya se recrean;

brindis. ¡Qué caliente está!  
 45 Aventar quieren el trigo;  
 ya comienzan a aventar.  
 ¡Oh, qué buen aire les hace!  
 volando las pajas van.  
 Extremado queda el trigo,  
 50 dese limpio y candeal;  
 a Fernando, que Dios guarde,  
 se pudiera hacer el pan.  
 Ya lo llevan al molino,  
 ya el trigo en la tolva está.  
 55 Las ruedas andan, las piedras,  
 furiosa está la canal.  
 Ya van haciendo la harina;  
 ¡qué presto la cernerán!  
 ¡Oh, qué bien cierne el villano!  
 60 El horno caliente está.  
 ¡Qué bien masa, qué bien hiñe!  
 Ya pone en la tabla el pan,  
 ya lo cuece, ya lo saca,  
 ya lo quiere presentar.

(Comedia de *San Isidro, labrador de Madrid*, Parte VII)

NOTAS:

- V. 6.- Otro que tal: por comparación con San Isidro.
- V.23.- Hazas: campo, porción de tierra de labor.
- V.29.- Manada: porción de mies que cabe en la mano.
- V.34.- Parva: mies tendida en la era, trillada o sin trillar.
- V.54.- Tolva: caja en forma de tronco de pirámide invertida y abierta por abajo donde se deposita el trigo para ser molido.
- V.61.- Masa: amasa.  
 hiñe: de heñir, sobar la masa con los puños.

**12.- NOSTALGIA DE MADRID:  
 EL DESTIERRO DE LOPE.**

Como es sabido, Lope fue desterrado de Madrid por un periodo de diez años, a consecuencia de proceso por libelos contra la familia de Elena Osorio. Cumplió unos siete años de esta condena, viviendo en Valencia, Alba de Tormes y Toledo. Los efectos del destierro quedan bien reflejados en su poesía lírica de estos años, en la que predominan los sentimientos de soledad, dolor, añoranza y arrepentimiento. El género pastoril (romances, églogas, lirás, etc.) es el cauce más apropiado para que nuestro poeta convierta en poesía su propia peripecia vital, con los leves maquillajes y simbolismos exigidos por el convencionalismo literario.

Sentado en esta peña,  
 donde mis tiernas lágrimas se imprimen,  
 a imitación pequeña  
 de las que el alma y corazón me oprimen,  
 5 presumo enternecella  
 con soledades de mi Celia bella.  
 ¡Ay Dios!, si el Tormes fuera  
 a dar a Manzanares sus despojos,  
 y llevarle pudiera

10 las lágrimas amargas de mis ojos,  
 ¡qué alegre las llorara  
 de ver que alguna hasta sus pies llegara! (...)  
 Amada Patria mía,  
 no me neguéis vuestros alegres brazos;  
 15 que presto espero el día  
 que goce de mi Celia los abrazos;  
 de Celia, más hermosa  
 que jazmín blanco y encarnada rosa.  
 A vos, mi Patria cara,  
 20 el cuerpo que me distes llevar quiero,  
 y a aquella fénix rara,  
 por cuyo amor tan justamente muero,  
 el alma de esta vida,  
 al vivo fuego de sus altar rendida.

(*Poesías varias.*- B.A.E. XXXVIII)

NOTAS:

- V. 6.- Tormes: Lope cumplió parte de su destierro en Alba de Tormes, al servicio del Duque de Alba.
- V.21.- Fénix rara: mujer exquisita y única (fig.)

b) Hortelano era Belardo  
 de las huertas de Valencia,  
 que los trabajos obligan  
 a lo que el hombre no piensa.  
 5 Pasado el febrero loco,  
 flores para mayo siembra,  
 que quiere que su esperanza  
 dé fruto a la primavera.  
 El trébol para las niñas  
 10 pone al lado de la huerta,  
 porque la fruta de amor  
 de las tres hojas aprenda.  
 Albahacas amarillas,  
 a partes verdes y secas,  
 15 trasplanta para casadas  
 que pasan ya de los treinta,  
 y para las viudas pone  
 muchos lirios y verbenas,  
 porque lo verde del alma  
 20 encubre la saya negra. (...)  
 El apio a las opiladas,  
 y a las preñadas, almendras;  
 para melindrosas, cardos,  
 y hortigas para las viejas. (...)  
 25 De los vestidos que un tiempo  
 trajo en la corte, de seda,  
 ha hecho para las aves  
 un espantajo de higuera.  
 Las lechuguillazas grandes,  
 30 almidonadas y tiesas,  
 y el sombrero boleado  
 que adorna cuello y cabeza,  
 y sobre un jubón de raso  
 la más guarnecida cuera,  
 35 sin olvidarse las calzas  
 españolas y tudescas.



Andando regando un día  
 vióle en medio de la higuera,  
 y riéndose de verle,  
 40 le dice de esta manera:  
 "¡Oh ricos despojos  
 de mi edad primera  
 y trofeos vivos  
 de esperanzas muertas!  
 45 ¡Qué bien parecéis  
 de dentro y de fuera,  
 sobre que habéis dado  
 fin a mi tragedia!  
 ¡Galas y penachos  
 50 de mi soldadesca,  
 un tiempo colores  
 y ahora tristeza!  
 Un día de Pascua  
 os llevé a mi aldea  
 55 por galas costosas,  
 invenciones nuevas.  
 Desde su balcón  
 me vio una doncella  
 con el pecho blanco  
 60 y la ceja negra.  
 Dejóse burlar,  
 caséme con ella,  
 que es bien que se paguen  
 tan honrosas deudas.  
 65 Supo mi delito  
 aquella morena  
 que reinaba en Troya  
 cuando fue mi reina.  
 Hizo de mis cosas  
 70 una grande hoguera,  
 tomando venganza  
 en plumas y letras."

(*Romancero General*, 1600)

NOTAS:

- V. 1.- Belardo: nombre pastoril de Lope.
- V.29.- Lechuguillas: cuellos almidonados de muchos pliegues y exageradamente grandes, según la moda de la época.
- V.30.- Boleado: de amplios vuelos o alas.
- V.34.- Cuera: sayo corto de cuero.
- V.57-64.- Referencia al rapto y matrimonio con Isabel de Urbina.
- V.65-73.- Alusión a la venganza de Elena Osorio.

### 13.- DESENGAÑO Y CRITICA DE LA CORTE

El optimismo de Lope, su confianza en las instituciones, su amor por la Villa y Corte y su innato buen humor, se encuentran pocas veces alterados, aunque motivos no le faltaron: injusticias, olvidos, críticas injustificadas, mezquindades y privaciones para un genio de su talla, que veía medrar a su alrededor tanta mediocridad con el favor de la Corte.

El texto siguiente es un ejemplo muy interesante de crítica de Madrid y de las costumbres cortesanas, porque Lope con un lenguaje muy conceptista y una elevada dosis de ironía enumera los principales vicios

cortesanos (histrionismo, adulación, apariencias, etc.) y, después, critica aspectos concretos de la ciudad (urbanismo, carestía, comercio, lugares de moda, etc.).

Famoso ombligo de España,  
 a cuya circunferencia  
 la celestial influencia  
 con tanta dicha acompaña;  
 5 lugar de varios efectos  
 y locas estimaciones,  
 donde se visten bufones  
 y se desnudan discretos;  
 lugar donde tanta gente  
 10 vive de pedir prestado,  
 donde sólo es desdichado  
 el que no juega ni miente,  
 lugar de amor y temor,  
 liberal y miserable,  
 15 donde con oro potable  
 se restituye el favor.  
 Y aunque un arroyo sin brío  
 os lava el pie diligente,  
 tenéis una hermosa puente  
 con esperanza de río.  
 20 Estáis ya tan guarnecida,  
 Villa, que a quien hoy os vea  
 parecereis mujer fea  
 en dichosa y bien vestida.  
 25 Dejó la corte de daros  
 largo tiempo lustre y vida,  
 pues para ser conocida  
 fue necesario afrentaros.  
 Pero estáis tan inhumana  
 30 para el comer y el vestir,  
 que ya os pueden escribir:  
 "Muy cara y amada hermana."

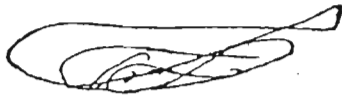
Y aunque para ser eternas  
 35 agua en conductos traéis,  
 por más fuentes que labréis,  
 más tenéis en las tabernas.  
 Porque sin los muchos daños  
 del medir los taberneros,  
 40 más agua tienen los cueros  
 que los bronces de los caños.  
 Con damos, damas y dueñas  
 vuestra gran calle Mayor  
 es una selva de amor,  
 45 que llaman Indias pequeñas.  
 Della os diré maravillas;  
 oid, si os fiáis de mí;  
 pero perdonad, que aquí  
 se acaban las redondillas.

(*Justa poética*, 1620)

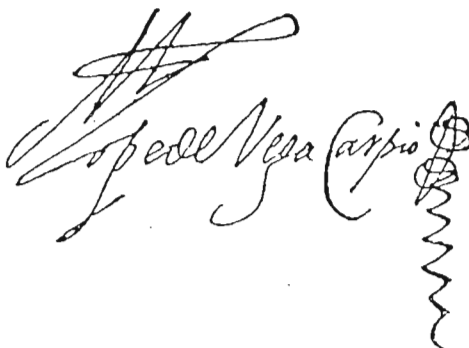
NOTAS:

- V.17-20: Río Manzanares y Puente de Segovia.
- V.21.- Alusión a las mejoras urbanas de los últimos años del reinado de Felipe III.
- V.25-29.- Traslado de la corte a Valladolid (1601-1606).
- V.42.- Damos: galanes (masculino burlesco)
- V.45.- Indias: lugar de selvas y conquistas (fig.).

de Loris / Alia / gaquise Arah  
Lo Batalla del Honor  
ente un Rey y un Amirant.



En Madrid a 13 de Abril  
de 1608. 1608



Autógrafo y firma de Lope (1608)



En la nueva Plaza Mayor de Madrid, terminada en 1619, se celebraban actos solemnes, festivos y populares. (Óleo anónimo. Museo Municipal).

## 4.- SUGERENCIA DE ACTIVIDADES

# O

## RIENTACIONES DIDACTICAS

Si este “paseo literario” se realiza con escolares, resultará muy útil completarlo con el desarrollo de ejercicios de preparación, aplicación y explotación de la actividad; aunque preservando siempre el carácter lúdico y creativo de la misma. Los ejercicios que indicamos a continuación deben considerarse como una simple sugerencia para los profesores, que son quienes decidirán la amplitud y tipo de ejercicios a realizar, de acuerdo con la edad de sus alumnos y el tiempo programado para esta tarea.

### **ANTES DE LA SALIDA**

#### **1.- Documentación:**

Utilizando el material bibliográfico disponible (libros de texto, enciclopedias, fondos de la biblioteca del centro, etc.), buscar información y confeccionar fichas o esquemas del periodo 1562-1635 (vida de Lope) referentes a los siguientes temas de España:

- a) Historia: hechos políticos y sociales destacados, prestando atención preferente a los relacionados con la Corte y con villa de Madrid.
- b) Arte: escuelas, autores y obras de mayor relieve en pintura, escultura y arquitectura.
- c) Literatura: tendencias, géneros, autores y obras significativas del Renacimiento (después de 1550) y del Barroco.
- d) Vida y obra de Lope de Vega.

#### **2.- Lecturas:**

Antes de pasar a las lecturas de tema madrileño, seleccionadas en este cuaderno para ilustrar el itinerario de Lope, es conveniente que los alumnos conozcan otros textos del autor; textos sencillos y representativos de los recogidos en antologías y manuales, entre los

cuales no deben faltar: romances (moriscos, pastoriles y líricos), sonetos amorosos, letrillas, villancicos, poemas religiosos y lírica de tipo popular.

#### **DURANTE EL RECORRIDO:**

- 1.- Seguir el itinerario en el plano, localizando los lugares visitados.
- 2.- Tomar nota del nombre y situación de los edificios y monumentos anteriores al siglo XVIII que Madrid ha conservado.
- 3.- Leer los textos indicados para ilustrar el recorrido.
- 4.- Tomar fotografías, apuntes y notas de los detalles más significativos del itinerario, para realizar posteriormente trabajos en clase (será más provechosa la actividad si cada alumno tiene asignado previamente un tema o tarea).
- 5.- Observar y tomar nota también de otros “detalles menores” de la ciudad; detalles no monumentales del Madrid actual (rincones pintorescos, actividades, personajes, costumbres, etc.) en los que pueda encontrarse alguna relación con Lope o con su obra literaria. El alumno tratará de explicar sus observaciones y las relaciones establecidas.

#### **DESPUES DE LA SALIDA**

**1.- Lectura comprensiva** de los textos incluidos en el apartado “Madrid en los textos de Lope de Vega”. Estas lecturas, por su contenido informativo y por sus rasgos literarios, son necesarias para el desarrollo completo de la unidad didáctica. Aunque cada lectura va precedida de una orientación temática y seguida de unas notas léxicas, es recomendable que el alumno se acostumbre a utilizar el diccionario.

La lectura atenta de estos textos debe aportar a los alumnos un mejor conocimiento de:

- El Madrid del siglo XVII.
- La personalidad humana y literaria de Lope de Vega.
- La lengua y la literatura españolas en ese momento histórico.



Deben plantearse ejercicios para comprobar la consecución de estos objetivos. Un procedimiento adecuado para facilitar esta tarea es el comentario sistematizado de textos.

## 2. TEXTOS PARA COMENTAR

Desarrollar un comentario detallado de aquellas lecturas que se consideren de interés. El comentario incluirá las siguientes fases:

- a) Lectura comprensiva (ejercicio anterior).
- b) Aspectos interpretativos: contenido, temas, personajes, etc.
- c) Referencias madrileñas: urbanas, sociales, costumbristas, históricas, etc.
- d) Aspectos literarios: estructura, género, lenguaje literario, referencias al autor, etc.
- e) Reflexión y comparación (usando otros textos como referencia).

Cada lectura contiene un "centro de interés" que conviene destacar en el comentario, utilizándolo como eje temático.

Veamos algunos ejemplos:

### 1º) Lectura 2: *Gentes y calles de Madrid*.

Este texto, aunque presenta muchos datos interesantes para el comentario (glosa, contraste de lenguajes, referencias urbanas etc.), puede centrarse en el análisis de los rasgos de la comedia lopesca apreciables en el fragmento:

- El decoro: cada personaje habla y actúa según su clase social. Pasión amorosa, idealización del mundo y lenguaje elevado para caracterizar al caballero (Lisardo); y ausencia de sensibilidad, realismo, comicidad y lenguaje prosaico para caracterizar la figura del criado (Beltrán).
- La polimetría: teatro en verso de diferentes medidas. (En este texto, seguidilla y romance)
- La intercalación de lírica popular, con la posibilidad de incluir partes cantadas y acompañamiento musical.
- La introducción del humor con la figura del donaire.
- Actualización: contemporaneidad argumental, realismo ambiental (opilación y agua acerada), escenario conocido (Madrid) y personajes reales (Juan Blas).

Si para completar nuestra información, leemos también los textos 5 y 6 (Costumbres curiosas y Santiago el Verde), podremos apreciar además el relieve de los papeles femeninos (Belisa es la urdidora de la estrategia), la incorporación de la música, la importancia de lo popular (fiesta de Santiago el Verde), y la intensificación de la comicidad (latín macarrónico) y de la teatralidad (médico fingido).

### 2º) Lectura 12 b.- Romance: *Hortelano era Belardo*.

Este texto nos proporciona material adecuado para analizar las constantes referencias autobiográficas que nutren la poesía de Lope o, si queremos llamarlo de otro modo, la íntima relación existente entre su vida y su obra literaria.

La simple interpretación del poema exige ya una aclaración precisa de estas referencias:

Lope (*Belardo*) fue desterrado de Madrid en febrero de 1588 (*febrero loco*) y se trasladó a Valencia; pero antes raptó a Isabel de Urbina (*dejóse burlar*), se casó con ella en mayo y se alistó en La Invencible (*galas de mi soldadesca*). La ruptura definitiva con Elena Osorio (*aquella morena/que reinaba en Troya*) se produjo durante el proceso, pero aquí Lope modifica las circunstancias para suavizar tan enojoso asunto. El poeta renuncia a su vida galante y alocada (vestidos convertidos en espantajo) y decide dedicarse a su trabajo, escribir de temas provechosos y variados (*flores que den fruto*).

En el texto existen otras referencias al mundo real dignas de destacar, como la sugerente descripción de la moda masculina cortesana de aquel Madrid de finales del XVI, marcada por el uso de las enormes "lechuguillas" y sombreros de alas anchas, el lujo de la seda y el raso, el colorido de plumas y guarniciones, etc.

Para completar la información sobre este tema conviene observar los rasgos del género pastoril (en este caso con el disfraz "agrícola") que encierra el texto: estructura romancesca (romance y romancillo combinados), diálogo, estatismo, descriptivismo, tono reflexivo y melancólico, y personajes reales con nombres simulados. Facilitará la comprensión, comparar estos romances con los moriscos, llenos de colorido y dinamismo. (El texto 9, aunque escrito en quintillas, puede servir de ejemplo para la comparación).

### 3º) Lectura 8.- *Cuando el mozo del camino*.

Este texto puede centrarse en el análisis del lenguaje, lleno de rasgos cercanos al conceptismo, planteado en tono burlesco y desmitificador.

El modelo de lenguaje utilizado y defendido por Lope está más próximo al castellano sencillo, elegante y armonioso de Garcilaso, Fray Luis o Cervantes, que al exquisito o retorcido lenguaje barroco de Góngora o Quevedo; pero nuestro poeta no siempre puede sustraerse a las influencias de su tiempo: en sus poemas cultos abunda lo mitológico

y lo erudito, y en los burlescos emplea las eficaces armas conceptistas.

En este texto son muy significativos los siguientes rasgos:

a) El tratamiento humorístico de un tema religioso: el milagro de San Isidro, carente de toda solemnidad y expuesto en lenguaje coloquial, casi vulgar (*como un suegro con su yerno*).

b) El planteamiento deliberadamente anacrónico del suceso: descripción de un Madrid del siglo XVII (*bigoterías, letuario, Burguillos, etc.*) para situar un hecho del siglo XII. El procedimiento intensifica el humor y permite alusiones críticas a realidades actuales (comercio, galanteo, cárcel, pobreza del escritor, etc.).

c) Los juegos lingüísticos ingeniosos:

- *ladrones con bulas* = tenderos.

- *se encajan las bigoterías* = los galanes se acuestan cuando todos los demás se levantan.

- *gamuza verde parece* = porque se levanta sin maquillar.

- *estocada + pastelero valiente* = metáfora + ironía.

- *responden los grillos* = suenan las cadenas (equívoco).

- *lechuguino* = de lechugas (adjetivo, cambio de categoría gramatical).

- *cabellerece* = Verbo "cabellerecer" (invención léxica).

- *auriga pecinosa* = el conductor del carro de la basura asociado burlescamente con Apolo (degradación mitológica).

Para completar la información sobre este tema, se puede proponer la lectura comparativa de los sonetos: *Boscán tarde llegamos. ¿Hay posada?*, de Lope, y *Patos del aguachirle castellana*, de Góngora.

### 3. EJERCICIOS

#### INTERDISCIPLINARES:

a) Teatro: Lectura dramatizada o puesta en escena de una comedia de Lope de Vega.

b) Vídeo y fotografía: Filmar o fotografiar el itinerario realizado, para proyectar y comentar después en clase.

c) Música: Poner música a las "letras para cantar" de las lecturas 5 y 6.

d) Pintura: Realizar una selección de postales o diapositivas de cuadros de la época estudiada.

e) Arquitectura: Breve inventario de edificios y monumentos madrileños anteriores al XVIII, incluyendo fotos o dibujos de los mismos.

f) Dibujo: Narrar el Milagro de Atocha (lectura 9) usando la técnica del "comic".

g) Periódico: Confeccionar un periódico del Madrid del XVII, utilizando información de los textos leídos y del itinerario realizado.

h) Ensayo: Buscar información y desarrollar el tema "Las fiestas del Madrid actual, comparadas con las del siglo XVII".

i) Investigación: Redactar un informe, previa investigación, sobre la presencia de Lope en el Madrid actual: monumentos, estatuas, lápidas, calles, edificios, teatros, etc. que recuerden su figura o lleven su nombre.

j) Lecturas: Recomendar lecturas complementarias sobre los temas que hayan despertado interés o que no hayan podido ser suficientemente estudiados en este **itinerario madrileño de Lope de Vega**.

## 5.- BIBLIOGRAFIA

# BIBLIOGRAFIA

### 1.- SOBRE MADRID:

C.O.A.M.- *Guía de Arquitectura y Urbanismo de Madrid*.-1982

I.E.M..- *Madrid (5 tomos)*. -Espasa -Calpe S.A., Madrid.

MADOZ, Pascual.- *Madrid*, 1848. -Ed. de Giner, 1981.

MESONERO ROMANOS, R.- *El antiguo Madrid*, Madrid, 1881.

PELLICER, J.A.- *Disertación sobre el nombre y población de Madrid*. -Madrid 1863.

REPIDE, Pedro de. - *Las calles de Madrid*. -Madrid, A. Aguado, 1981.

RIOS, Amador de los, RADA y ROSELL. - *Historia de la Villa y Corte de Madrid*.

-1860-1864.

SAINZ DE ROBLES.- *Historia y estampas de la Villa de Madrid*, Madrid, 1933.

- *Por qué es Madrid capital de España*. -Aguilar Madrid, 1961.

SEPULVEDA, Ricardo.- *El Corral de la Pacheca*. -Madrid, 1888.

### 2.- SOBRE EL SIGLO DE ORO ESPAÑOL:

DIEZ BORQUE: José M<sup>a</sup>. -*Sociedad y teatro en la España de Lope de Vega*, Barcelona, A. Bosch, 1978.

DOMINGUEZ ORTIZ, A.- *La sociedad española en el siglo XVII*, vols. I y II, Madrid, C.S.I.C., 1963-1970

MARAVALL, José Antonio.- *Teatro y literatura en la sociedad barroca*. - Seminarios y Ediciones, Madrid, 1972.

-*La cultura del Barroco*, Barcelona, Ariel, 1975.

RICO, Francisco.- *Historia y Crítica de la Literatura Española*, tomo III.-Ed. Crítica, Barcelona, 1983.

RUIZ RAMON, F.- *Historia del teatro español*, Madrid, Cátedra, 1979.

### 3.- SOBRE LOPE DE VEGA:

ALONSO, Dámaso.- *Lope de Vega, símbolo del Barroco*, Madrid, Gredos, 1966.

BLECUA, J. Manuel. -Ed. de Lope de Vega, *Obras poéticas*. Planeta, Barcelona, 1983.

ENTRAMBASAGUAS, J.- *Estudios sobre Lope de Vega*. Madrid, C.S.I.C., 1958.

- *El Madrid de Lope de Vega*, Instituto de Estudios Madrileños, 1959.

- Ed. de Lope de Vega, *Obras completas*. Madrid, C.S.I.C., 1965.

MENENDEZ Y PELAYO, M.- *Estudios sobre el teatro de Lope de Vega (6 tomos)*. Madrid, C.S.I.C., 1949.

MONTESINOS, José F.- *Estudios sobre Lope de Vega*. Salamanca, Anaya, 1967.

PEREZ DE MONTALBAN.- *Fama póstuma de Lope de Vega*. Madrid, Imprenta del Reino, 1636.

RENNERT, H. y CASTRO, A.- *Vida de Lope de Vega*, Salamanca, Anaya, 1968. (1<sup>a</sup> edic. Madrid, 1919).

ROSELL, C.-Ed. de Lope de Vega, *Colección escogida de obras no dramáticas*. BAE XXXVIII, Madrid, Atlas, 1950.

VOSSLER, C.- *Lope de Vega y su tiempo*, Madrid, Revista de Occidente, 1940.





# EDUCACIÓN

SERVICIO DE EDUCACION DEL AYUNTAMIENTO DE MADRID

Mejía Lequerico, 21 - 28004 Madrid  
Teléfonos: 447 54 50-447 54 54





# *Madrid, un libro abierto*