

Centro Integral de Formación de Seguridad y Emergencias (CIFSE)

Memoria anual de actividades 2021



Área de Gobierno de Portavoz, Seguridad y Emergencias
Centro Integral de Formación de Seguridad y Emergencias
C/ Sepúlveda, 153 - 28011 MADRID
AYUNTAMIENTO DE MADRID
www.madrid.es/cifse



cifse

1. Introducción

El Centro Integral de Formación de Seguridad y Emergencias (CIFSE) es un centro destinado a la capacitación y el entrenamiento de los profesionales de la seguridad, las emergencias y la movilidad del Ayuntamiento de Madrid.

En el Centro se forman y desarrollan profesionalmente integrantes de los Cuerpos y Servicios de Policía Municipal, Agentes de Movilidad, Bomberos y SAMUR-Protección Civil. El valor añadido que el CIFSE aporta a nuestra sociedad es el de facilitar a estos colectivos la posibilidad de compartir conocimientos, experiencias y practicar sus intervenciones de manera conjunta lo que redundará en la mejora del servicio prestado a la ciudadanía. Es un Centro de alta cualificación que pretende ser innovador y pionero y consolidarse como un referente para la formación en el ámbito de la seguridad, las emergencias y la movilidad.

Al mismo tiempo y ante todo el CIFSE es un Centro con vocación integradora que:

- Apoya la consecución de mejores resultados operativos en los Cuerpos y Servicios de Seguridad, Emergencias y Movilidad desde el conocimiento, la capacitación y el entrenamiento.
- Fomenta la coordinación y la cooperación entre los diferentes colectivos que en él se forman.
- Se orienta a trasladar al puesto de trabajo el aprendizaje y la sinergia creados en la formación.
- Innova en los procesos formativos para facilitar un aprendizaje más ajustado a las necesidades profesionales en la prestación de un servicio de calidad a la ciudadanía.
- Promueve proyectos transversales, el intercambio de experiencias y la puesta en común de los conocimientos.
- Trabaja en optimizar los recursos disponibles para la formación.

“El CIFSE quiere ser un referente en la formación y desarrollo del personal de la seguridad, las emergencias y la movilidad, aplicando criterios de eficacia, eficiencia, calidad y transparencia, donde la búsqueda de la excelencia en el servicio prestado sea su principio inspirador”

El CIFSE está comprometido con la calidad y la mejora continua. En base a ello:

- Personaliza la formación mediante acciones modulares diseñadas para cada puesto de trabajo, basadas en un modelo de gestión por competencias, donde han sido definidos los perfiles profesionales.
- Promueve una formación transversal a todos los Cuerpos y Servicios de Seguridad, Emergencias y Movilidad para facilitar el intercambio de experiencias, la puesta en común de los conocimientos y la coordinación operativa entre ellos.
- Gracias a las nuevas tecnologías, combina la formación presencial con acciones formativas a distancia o e-learning, que se realiza a través de canales electrónicos para mejorar el acceso a la formación. Esta forma de comunicación e interacción facilita nuevos modos de entender y desarrollar aprendizajes y contribuye a llegar a un número mayor de personas.



El Centro facilita a los profesionales de la seguridad, las emergencias y la movilidad del Ayuntamiento de Madrid la posibilidad de compartir conocimientos, experiencias y practicar sus intervenciones de manera conjunta, lo que redundará en la mejora del servicio prestado a la ciudadanía.

Misión

El Centro Integral de Formación de Seguridad y Emergencias del Ayuntamiento de Madrid es un Órgano creado para contribuir a la mejora de los servicios prestados a la ciudadanía por profesionales de la Seguridad, las Emergencias y la Movilidad, a través de una formación de calidad y un adecuado desarrollo profesional.

Visión

Ser un referente en la formación y en el desarrollo de profesionales de la Seguridad, las Emergencias y la Movilidad, donde la búsqueda de la excelencia en el servicio prestado a la ciudadanía sea el principio inspirador de las personas que trabajan en el Centro.

Valores

Vocación del servicio a la ciudadanía, profesionalidad, mejora continua, trabajo en equipo, y orientación a resultados.

2. Estructura y Organización

El CIFSE se creó mediante Decreto del Alcalde-Presidente el 24 de junio de 2004 y abrió sus puertas el 27 de febrero de 2007. Es un órgano docente, sin personalidad jurídica propia, gestionado directamente por el Ayuntamiento de Madrid.

Cuenta, asimismo, con un Reglamento aprobado el 30 de mayo de 2008, modificado por acuerdo plenario el 20 de julio de 2011 y revisado mediante la Ordenanza Municipal 11/2021 de Derogación Normativa de 28 de septiembre de 2021. En 2021 se encontraba adscrito a la Coordinación General de Seguridad y Emergencias dependiente, a su vez, del Área de Gobierno de Portavoz, Seguridad y Emergencias.

Para el desarrollo de sus competencias el CIFSE está integrado por el Consejo Rector, la Dirección del Centro y el Comité Académico. Entre otras, a estos órganos de gobierno corresponde el ejercicio de las siguientes funciones:

El Consejo Rector

- Aprobar el Plan Anual de Estudios del CIFSE.
- Aprobar los nuevos criterios de selección del profesorado y su régimen económico.
- Aprobar anualmente el claustro de docentes.

La Dirección del Centro

- Dirigir e inspeccionar las actividades del Centro.
- Coordinar sus unidades orgánicas y funcionales.
- Supervisar la elaboración de la planificación económica.
- Proponer al órgano competente la distribución de recursos humanos y materiales de los Departamentos.
- Velar por la calidad de la actividad docente.

El Comité Académico

- Preparar el borrador del Plan Anual de Estudios y la programación de necesidades económicas.
- Proponer a la Dirección del CIFSE criterios para la distribución de recursos humanos.
- Establecer criterios para la evaluación de los cursos, del profesorado y del material didáctico empleado.
- Elaborar una propuesta de nuevos criterios para la selección de docentes.

- Estudio de las necesidades de financiación.

El CIFSE desarrolla su actividad a través de los Departamentos de formación con funciones en materia de detección, análisis, planificación, seguimiento y evaluación de las necesidades formativas, con el objetivo de mejorar la capacitación de los miembros de los Cuerpos y Servicios de Seguridad, Emergencias y Movilidad.



También dispone de Departamentos técnicos de apoyo para lograr los objetivos establecidos. El profesorado interno y externo, incluido en el claustro de docentes y seleccionado siguiendo criterios de capacidad y experiencia, completan el equipo del CIFSE.

A lo largo del 2021 en el centro se han realizado algunas actividades o actuaciones que merecen destacarse, como son:

- Despliegue de la red Wifi en el edificio principal, lo que facilitará en gran medida la implantación de tecnologías que permitan nuevos equipamientos y nuevas posibilidades en la formación. Está pendiente de conexión a esta red WIFI la galería de tiro, el pabellón multiusos y las aulas 14 y 15. Está previsto que el despliegue WIFI en estas zonas se realice en el primer semestre de 2022.
- Asociado a lo anterior, se han adquirido para las aulas, y otros espacios, tres monitores interactivos (pizarras digitales) con conexión Wifi que posibilita a los equipos docentes nuevos horizontes en el diseño e impartición de cursos. Se irán adquiriendo más monitores interactivos a lo largo del 2022.
- AXON Taser seleccionó al CIFSE como centro para impartir el primer Master Instructor Internacional que se celebra en nuestro país. Fue un honor ceder





nuestras instalaciones para la celebración del master resultando un éxito de repercusión internacional.

- Apertura de un nuevo espacio aular, en lo que en su momento fuera un archivo, equipada con ordenador, proyector y pantalla así como el mobiliario necesario para la impartición de cursos.
- En el 2021 se celebró el acto de bienvenida a la 52ª promoción de 300 nuevos Policías Municipales, que fueron formados en nuestro centro, entre julio de 2021 y febrero de 2022, con un curso formativo de selección de 960 horas.
- Por este centro pasó en 2021 la primera promoción de cuatro Técnicos de Movilidad que recibieron un curso de 120 horas.
- También en 2021 se celebró el acto de nombramiento de 86 nuevos Bomberos Especialistas que también fueron previamente formados en el CIFSE con un curso selectivo de formación de 690 horas de duración impartidas a lo largo de algo más de cinco meses.

3. Recursos Humanos y Materiales

Personas

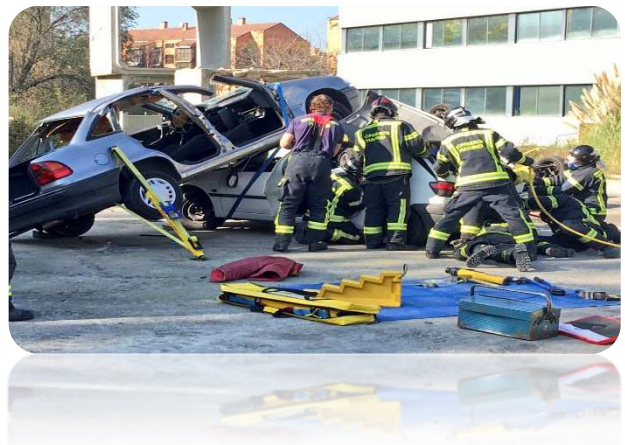
Este proyecto es posible gracias al esfuerzo de las personas que trabajan en este Centro, pertenecientes también a los Cuerpos y Servicios a los que dan formación (Policía Municipal, Bomberos, SAMUR-Protección Civil y Agentes de Movilidad), además del personal del Departamento de Formación Transversal y Coordinación Académica que se ocupa de toda aquella formación que es común a los diferentes colectivos. Todas estas personas están comprometidas con la excelencia para la prestación de un servicio público de calidad.

El Centro cuenta en su estructura directiva con expertos en materias comunes a todos ellos además de personal operativo de cada uno de los Cuerpos y Servicios.

Instalaciones

El Centro Integral de Formación de Seguridad y Emergencias dispone de una parcela de 15.000 metros cuadrados, con una superficie construida de casi 10.000 metros cuadrados. Para la realización de su actividad docente el CIFSE dispone de las siguientes instalaciones:

- 17 aulas y espacios formativos.
- Un pabellón multiusos.
- Una sala de conferencias.
- Un salón de actos con capacidad para 234 personas.
- Un vaso de maniobras para buceo.
- Una galería de tiro.
- Vestuarios.
- Un patio de maniobras para prácticas y simulacros.
- Vending.



Todas las instalaciones del Centro se han construido facilitando la accesibilidad y respetando el medio ambiente.

Vaso de maniobras para buceo

El vaso de maniobras está especialmente diseñado para la formación y entrenamiento de las unidades de rescate acuático del Cuerpo de Bomberos.

Tiene tres niveles de profundidad de aproximadamente 2, 6 y 9 metros. Este diseño permite la realización de ejercicios y simulacros dirigidos a mantener a los miembros de la unidad de buceo de Bomberos preparados para intervenir en cualquier momento. Algunas de las prácticas que se realizan en esta instalación son técnicas de intervención y rescate de heridos.



Patio de maniobras

El patio de maniobras está ubicado en la parte posterior de la parcela que ocupa el Centro Integral de Formación de Seguridad y Emergencias.

Está concebido como un espacio abierto que permite la realización de prácticas y simulacros, donde se recrean condiciones similares a las que se producen en las intervenciones que se llevan a cabo en la vía pública. En estas actividades participan, aislada o conjuntamente, profesionales de los diferentes Cuerpos y Servicios que se forman en el CIFSE. La realización de estos ejercicios, además de incrementar la destreza en el uso de los vehículos y equipos, facilita la coordinación operativa entre los servicios que participan.



Galerías de tiro

El centro de adiestramiento para el manejo de armas cortas del Centro Integral de Formación de Seguridad y Emergencias cuenta con tres galerías de fuego real además de amplios espacios para la impartición de clases teórico-prácticas, con más de 1.600 metros cuadrados de superficie útil.

En las galerías se observan las máximas condiciones de seguridad, como son las que deben reunir los espacios especialmente diseñados para la realización de estas prácticas. Igualmente, se ha utilizado material fonoabsorbente para evitar los efectos de eco multiplicadores del sonido y materiales que impiden que queden restos de pólvora no quemada que

podrían provocar un incendio. Las paredes están recubiertas para evitar rebotes de las balas. El entrenamiento se desarrolla recreando situaciones similares a las que los policías municipales se deben enfrentar en la calle, para lo que se utilizan escenarios y entornos simulados.



4. Servicios Prestados

El CIFSE asume el diseño, impulso, ejecución y evaluación de las acciones formativas, con atención prioritaria y preferente a la mejora de las competencias profesionales del personal de los Cuerpos y Servicios de Policía Municipal, Bomberos, Agentes de Movilidad y de SAMUR-Protección Civil, así como la mejora de las capacidades del Cuerpo de Voluntarios de Protección Civil. El CIFSE, también imparte formación externa a usuarios/as de otras administraciones públicas, organismos, instituciones y entidades públicas o privadas.

El CIFSE desarrolla su actividad formativa a través de tres líneas:

- Plan Anual de Estudios, dirigido a profesionales de los Cuerpos y Servicios de Seguridad, Emergencias y Movilidad del Ayuntamiento de Madrid.
- Jornadas y seminarios, orientados a la ciudadanía y a Administraciones Públicas e Instituciones en materias relacionadas con la seguridad, las emergencias y la movilidad.
- Formación externa, dirigida a Administraciones Públicas e Instituciones en materias específicas de seguridad, emergencias y movilidad.



Plan Anual de Estudios

El Plan Anual de Estudios integra los planes de estudios dirigidos a los Cuerpos y Servicios de Policía Municipal, Agentes de Movilidad, Bomberos, SAMUR y voluntarios de Protección Civil del Ayuntamiento de Madrid, además del plan de formación transversal que contempla acciones formativas comunes para los colectivos implicados.

El Plan de Estudios Integrado permite:

- Dotar al personal de las capacidades y habilidades necesarias en cada momento para el buen desempeño de su puesto de trabajo.



- Apoyar, desde la formación, la consecución de los objetivos generales de servicio a la ciudadanía marcados por el equipo de gobierno de la ciudad.
- Facilitar a los Cuerpos y Servicios de Seguridad, Emergencias y Movilidad una formación transversal que fomente la cooperación y coordinación entre ellos, así como la consecución de los compromisos adquiridos con la ciudadanía a través de las cartas de servicio.
- Impartir la formación asociada a los procesos de nuevo ingreso y promoción interna que deben ser superados por las personas que aspiran a formar parte de estos colectivos o a promocionarse dentro de los mismos, conforme a lo que se establezca en las bases de las convocatorias correspondientes.

Tipos de acciones formativas desarrolladas en el CIFSE

Las acciones formativas desarrolladas por el Centro Integral de Formación de Seguridad y Emergencias se encuadran en los siguientes tipos:

- ***Formación básica para el ingreso y la promoción interna***

Destinada a adquirir los conocimientos previos al ingreso en el Cuerpo o Servicio correspondiente o los conocimientos necesarios para el acceso a otras categorías profesionales.

- ***Formación para la actualización, el reciclaje y la especialización***

Está dirigida a profesionales de la Seguridad, las Emergencias y la Movilidad, cuyo fin es mantener actualizados los conocimientos en diferentes materias así como profundizar en alguna de ellas para convertirse en especialistas.

- ***Formación en competencias técnicas***

Se centra en aquellos conocimientos y habilidades necesarias para dar una respuesta adecuada a las exigencias de los diferentes puestos de trabajo. Para ello se ha diseñado un currículo formativo, compuesto por módulos basados en los perfiles de competencias técnicas, asociados a los puestos de trabajo. Esta estructuración permite el desarrollo profesional y facilita el buen desempeño de sus funciones.



- ***Formación en competencias genéricas***

Recoge aquellas habilidades de carácter transversal, comunes a los integrantes de los Cuerpos y Servicios de Seguridad, Emergencias y Movilidad. Esta formación integra tanto las relaciones interpersonales en el contexto laboral, como aspectos relevantes de la atención a la ciudadanía. Las acciones formativas que se abordan en esta área van dirigidas a todos los niveles de cada organización, con un enfoque estratégico, integrado, práctico y actualizado.

“El CIFSE trabaja como un centro innovador y de referencia donde se promueve una formación transversal dirigida a todos los Cuerpos y Servicios de Seguridad, Emergencias y Movilidad, el intercambio de experiencias y la puesta en común de los conocimientos”

5. Actividad global del CIFSE en 2021

En 2021 la pandemia causada por el virus SARS COV-2 (COVID-19) tuvo un impacto más reducido en nuestra formación que el ocasionado en 2020, aumentándose ya en aquel año los aforos en las aulas para la formación presencial, pero con respeto, naturalmente, a la normativa vigente.

Bajo este escenario, en 2021 se ha podido ejecutar el Plan de Formación aprobado en el Consejo Rector el 18 de diciembre de 2020.

Actualización, Reciclaje y Especialización

El Plan de Estudios para 2021 da respuesta a las necesidades y expectativas detectadas en materia de formación, habiendo abordado la práctica totalidad de las materias previstas, siguiendo las políticas, líneas estratégicas y objetivos marcados por el Ayuntamiento de Madrid y por los propios Servicios. Los datos más relevantes del Plan de 2021 son:

CUERPO	EDICIONES	PARTICIPANTES	HORAS DE FORMACIÓN
Policía Municipal	182	3.198	62.328
Agentes de Movilidad	21	639	22.127
Bomberos	389	8.292	99.382
SAMUR	174	5.424	42.095
Protección Civil	84	1.939	23.839
Formación Transversal	68	1.232	22.144
CISEM	5	69	1.725
TOTAL	923	20.793	273.640

TABLA I - Incluye la formación complementaria. Datos aprobados en Consejo Rector (sin incluir Adenda)

A las acciones formativas inicialmente planificadas se han incorporado nuevas acciones complementarias, aprobadas en las correspondientes sesiones del Comité Académico, para dar respuesta con la mayor agilidad y flexibilidad a las necesidades surgidas en Policía Municipal, Agentes de Movilidad, Bomberos, SAMUR-Protección Civil y en el Departamento de Formación Transversal o en el CISEM.

Nuevo Ingreso

CUERPO	EDICIONES	PARTICIPANTES	HORAS DE FORMACIÓN
Policía Municipal	16	300	288.000
Agentes de Movilidad	1	4	480
Bomberos	4	174	120.060
Protección Civil	150	3.703	29.548
TOTAL	171	4.181	438.088

TABLA II - Nuevo Ingreso. Datos aprobados en Consejo Rector (sin incluir Adenda)



Adenda al Plan de Formación

Con el fin de elaborar la documentación para la celebración, a finales de diciembre, de la sesión del Consejo Rector, es necesario cerrar los datos y la documentación a una fecha concreta, generalmente a mediados de noviembre.

Ello implica que hay formación que se inicia o se está ejecutando en el momento del cierre (este año 2021 parte de ella en modalidad on-line), y que por tanto no figura en la documentación preparatoria del Consejo Rector, si bien sí se presenta en la Comisión de Formación que se celebra a primeros del año siguiente. Este año 2021 la formación incluida en la Adenda al Plan de Formación es la siguiente:

CUERPO	EDICIONES	PARTICIPANTES	HORAS DE FORMACIÓN
Policía Municipal	1	18	540
Bomberos	9	210	1.476
TOTAL	10	228	2.016

“El Plan de Estudios para 2021 da respuesta a las necesidades y expectativas detectadas en materia de formación, siguiendo las políticas, líneas estratégicas y objetivos marcados por el Ayuntamiento de Madrid y por los propios Servicios”

Formación virtual

El modelo formativo del Centro Integral de Formación de Seguridad y Emergencias favorece el uso de las diferentes metodologías aplicables a la formación, combinando acciones presenciales con acciones de tele-formación o e-learning.

El Centro incorpora la formación e-learning como una estrategia que facilita el acceso al aprendizaje de una forma flexible e interactiva, gracias al uso de las nuevas tecnologías de la información y de la comunicación.

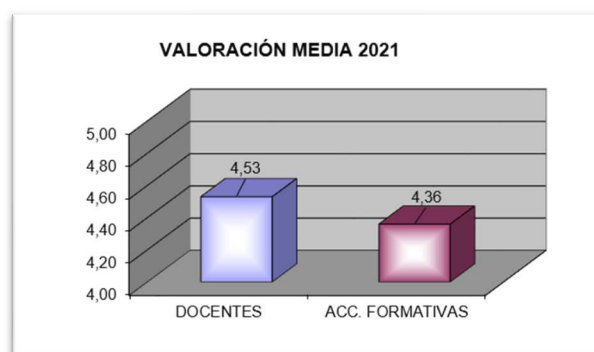
Este método "multicanal" refuerza, entre otros aspectos, la personalización de las acciones, la realización de casos prácticos, el intercambio de información y un mejor aprovechamiento del tiempo dedicado a la formación.

Para dar soporte a esta modalidad de formación, el CIFSE cuenta con un LMS corporativo (Learning Management System) Moodle y, además, se están realizando gestiones para su integración con Office 365 (MS-Teams), que estará operativo a mediados de 2022. Esta acción, junto con otras que también se desarrollan en el ámbito tecnológico, permitirán al centro estar a la vanguardia de la formación online en unos años.



Valoración media otorgada por el alumnado al profesorado y a las acciones formativas

El CIFSE incorpora un sistema de evaluación y mejora continua, con el fin de incrementar los niveles de satisfacción de las personas formadas y adecuar los servicios ofertados y el plan de estudios a las necesidades de los colectivos.



Mediante encuestas realizadas en los cursos se obtiene información referente a la utilidad de la formación en el puesto de trabajo, sobre las instalaciones, la documentación entregada, el tiempo empleado, la organización del curso, la valoración de los docentes y de las acciones formativas, etc. utilizando una escala de Likert con una puntuación de 1 a 5.

Actividad formativa por Departamentos

Policía Municipal

TIPO DE FORMACIÓN	AREA FORMATIVA	EDICIONES	PARTICIPANTES	HORAS DE FORMACIÓN
Actualización y Reciclaje	Área 1: Convivencia	34	602	11.656
	Área 2: Seguridad ciudadana	48	731	13.028
	Área 3: Policía judicial e investiga.	14	343	7.820
	Área 4: Seguridad vial	33	586	13.484
	Área 5: Policía administrativa	9	174	3.624
	Área 6: Habilidades profesionales	24	402	4.618
	Área 7: Aplicaciones informáticas	14	237	3.040
	Formación complementaria	6	123	5.058
TOTAL		182	3.198	62.328
Nuevo ingreso		16	300	288.000

TABLA IV – Formación Policía Municipal. Datos aprobados en Consejo Rector (sin incluir Adenda)

Agentes de Movilidad

TIPO DE FORMACIÓN	AREA FORMATIVA	EDICIONES	PARTICIPANTES	HORAS DE FORMACIÓN
Actualización y reciclaje	Actualización y reciclaje	20	605	21.175
	Vehículos extranjeros	1	34	952
TOTAL		21	639	22.127
Nuevo ingreso				

TABLA V – Formación Agentes de Movilidad. Datos aprobados en Consejo Rector (sin incluir Adenda)

Bomberos

TIPO DE FORMACIÓN	AREA FORMATIVA	EDICIONES	PARTICIPANTES	HORAS DE FORMACIÓN
Actualización y reciclaje	Actualización y reciclaje	363	7.455	94.662
	Formación complementaria	26	837	4.720
TOTAL		389	8.292	99.382
Nuevo ingreso		4	174	120.060

TABLA VI – Formación Bomberos. Datos aprobados en Consejo Rector (sin incluir Adenda)

SAMUR

TIPO DE FORMACIÓN	AREA FORMATIVA	EDICIONES	PARTICIPANTES	HORAS DE FORMACIÓN
Actualización y Reciclaje	Formación obligatoria	128	3.097	21.679
	Formación de reciclaje	24	719	12.583
	Otra formación	21	1.600	7.801
	Formación complementaria	1	8	32
TOTAL		174	5.424	42.095
Nuevo ingreso				

TABLA VII – Formación SAMUR. Datos aprobados en Consejo Rector (sin incluir Adenda)

Protección Civil

TIPO DE FORMACIÓN	AREA FORMATIVA	EDICIONES	PARTICIPANTES	HORAS DE FORMACIÓN
Actualización y Reciclaje	Soporte Vital Básico	2	43	344
	Apoyo al SVA	3	36	360
	Manejo vehículos, motos y bicis	6	120	2.240
	Rescate sanitario en accidentes tra	2	35	350
	Resto de formación	71	1.705	20.545
TOTAL		84	1.939	23.839
Nuevo ingreso		150	3.703	29.548

TABLA VIII – Protección Civil. Datos aprobados en Consejo Rector (sin incluir Adenda)

Formación Transversal

TIPO DE FORMACIÓN	AREA FORMATIVA	EDICIONES	PARTICIPANTES	HORAS DE FORMACIÓN
Actualización y Reciclaje	Habilidades psicosociales	15	183	2.352
	Habilidades didácticas	6	80	1.600
	Comunicación	27	694	15.502
	Formación para la Coordinación	5	107	1.173
	Informática y gestión	4	37	645
	Otros	2	19	114
	Formación complementaria	9	112	758
TOTAL		68	1.232	22.144

TABLA IX – Transversal. Datos aprobados en Consejo Rector (sin incluir Adenda)

“El objetivo fundamental del Plan de Formación Transversal es la integración, coordinación y cooperación entre los Cuerpos y Servicios de Policía Municipal, Agentes de Movilidad, Bomberos, SAMUR y Protección Civil del Ayuntamiento de Madrid mediante acciones formativas comunes”

CISEM

TIPO DE FORMACIÓN	AREA FORMATIVA	EDICIONES	PARTICIPANTES	HORAS DE FORMACIÓN
Actualización y reciclaje		5	69	1.725
TOTAL		5	69	1.725

TABLA X – CISEM Datos aprobados en Consejo Rector (sin incluir Adenda)

“El Centro Integrado de Seguridad y Emergencias (CISEM) es el centro integral de coordinación del Ayuntamiento de Madrid para atender la gestión de Seguridad y Emergencias. Da respuesta a la demanda ciudadana e institucional con el objetivo de ofrecer una operativa conjunta que redunde en la eficacia y calidad de los servicios prestados a la ciudadanía”

6. Calidad y medio ambiente

El CIFSE está comprometido con la calidad y la mejora continua con el objetivo de conseguir la excelencia en el servicio prestado a la ciudadanía por los Cuerpos y Servicios de Seguridad, Emergencias y Movilidad.

Objetivos generales de calidad del CIFSE

Los objetivos generales de calidad del Centro Integral de Formación de Seguridad y Emergencias son los siguientes:

- Desarrollar un Marco de Referencia Formativo que dé cobertura a las necesidades de formación de los Cuerpos y Servicios de Seguridad, Emergencias y Movilidad.
- Fomentar una cultura práctica y emprendedora como fuente de mejora que permita al CIFSE mantenerse a la vanguardia de la capacitación profesional de los miembros de los diferentes Cuerpos y Servicios.
- Detectar las necesidades formativas y de desarrollo profesional utilizando como herramienta el modelo de gestión por competencias.
- Adaptar las acciones de capacitación a las necesidades reales de los Cuerpos y Servicios que desarrollan su actividad en un entorno dinámico con el objetivo de servir como palanca de apoyo para la mejora del servicio prestado a la ciudadanía.
- Aprovechar las diferentes metodologías presentes o futuras en materia de formación, así como la aplicación de las nuevas tecnologías.
- Maximizar la rentabilidad de la inversión realizada en formación.

Desde 2014 el CIFSE es reconocido como “Centro de Formación Profesional para el Empleo” por la Comunidad de Madrid, para las especialidades de:

- Atención Sanitaria a Múltiples Víctimas y Catástrofes.
- Transporte Sanitario.



Carta de Servicios

Aprobada el 29 de enero de 2015 como sistema para apoyar la consecución de los siguientes objetivos:

- Mejorar la calidad de los servicios prestados.
- Establecer compromisos y estándares de calidad.
- Aumentar la satisfacción del alumnado y de la ciudadanía.

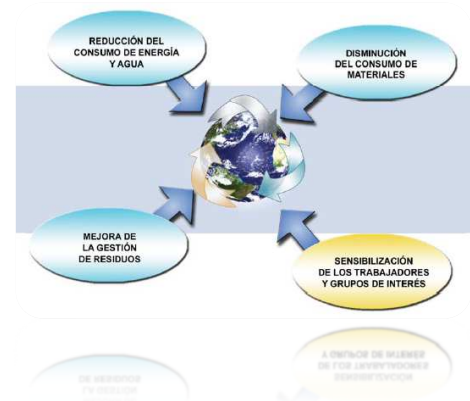


En 2021 se ha realizado la evaluación de la carta de servicios actualizando y mejorando algunos de los elementos contenidos en la misma.

Medio ambiente

El CIFSE, consciente de la importancia que tiene el cuidado del medio ambiente se compromete a:

- Integrar en su actividad diaria criterios de desarrollo sostenible que garanticen un uso eficiente de los recursos y una gestión adecuada de los residuos, reduciendo el impacto medioambiental de sus actividades.
- Implantar sistemas de mejora continua que favorezcan el respeto al medioambiente, mediante la evaluación y revisión de los planes impulsados desde la Dirección.
- Sensibilizar e implicar a las personas del CIFSE y grupos de interés en la mejora del medio ambiente a través de una política de comunicación fluida y participativa.
- Asegurar el cumplimiento de la legislación y reglamentación vigentes en materia medioambiental.
- Realizar un control de consumos.



“El CIFSE dispone de una guía de buenas prácticas ambientales dirigida al personal del Centro, alumnado, docentes y visitantes, con el objetivo de reforzar la sensibilización medioambiental e impulsar medidas para reducir el impacto ambiental”

7. Comunicación y participación

El Centro considera la comunicación como un objetivo estratégico y para ello ha reforzado su plan de comunicación externa con el fin de proyectar su presencia en la sociedad, promover el conocimiento del CIFSE a otros colectivos, impulsar las relaciones institucionales mediante acuerdos y convenios con otras instituciones y dinamizar los canales propios de AYRE, Web, redes sociales y sistemas de sugerencias y de participación.

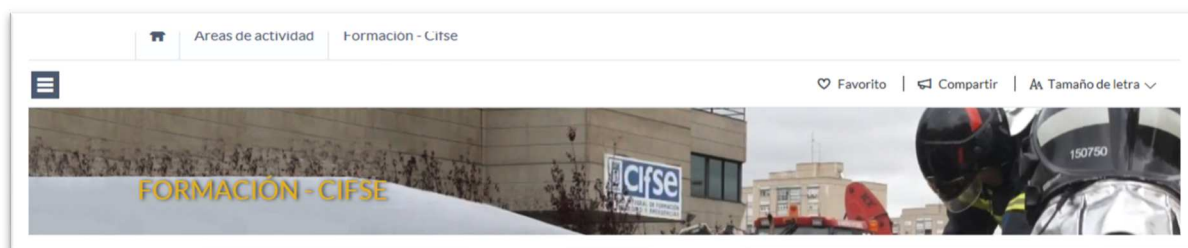
Web

El CIFSE dispone desde 2012 de Web propia, www.madrid.es/cifse, para facilitar el acceso a la información, al conocimiento y a los servicios a través de las nuevas tecnologías. Representa un medio de comunicación ágil donde ofrecer una información fiable y de interés para todas las personas que accedan a la misma.



Ayre Sectorial (Intranet)

Desde junio de 2013 el CIFSE cuenta con un espacio propio en la intranet municipal AYRE SECTORIAL/Formación-CIFSE que nace con la voluntad de ser un punto de encuentro donde los profesionales municipales de la seguridad, las emergencias y la movilidad puedan compartir experiencias, conocimientos, reflexiones y opiniones.



Redes Sociales

En 2016 el CIFSE se incorporó a las redes sociales para compartir y comunicar información de una forma ágil. Estamos en:

- Facebook, YouTube y Twitter.



Sistema de Sugerencias, Reclamaciones y Felicitaciones

El CIFSE dispone de un sistema integrado de sugerencias, reclamaciones y felicitaciones con el objetivo de mejorar la formación y la eficiencia de la Organización. Se encuentran disponibles los siguientes canales de participación:

- AYRE Sectorial/Formación-CIFSE.
- Correo electrónico: cifsesugerencia@madrid.es
- Correo electrónico genérico: cifse@madrid.es
- Entrega en mano en la Secretaría del CIFSE.
- Correo físico dirigido a la Secretaría del CIFSE.



2021

Memoria anual de actividades



Centro Integral de Formación de
Seguridad y Emergencias (CIFSE)

www.madrid.es/cifse



cifse