

PERFILES OCUPACIONALES MÁS DEMANDADOS JOVENES 16-24 AÑOS

PRIMER TRIMESTRE 2014

Medida 3.2.1 Plan de Empleo Joven 2011-2014

INDICE

I. INTRODUCCIÓN	3
2. PERFILES OCUPACIONALES	5
2.1. FORMACIÓN	5
2.2 SECTOR DE ACTIVIDAD (CNAE a 1 dígito)	6
2.3 SECCIÓN DE ACTIVIDAD (CNAE a 2 dígitos)	7
2.4 GRUPO PROFESIONAL (CNO a 1 dígito)	10
2.5 OCUPACIONES (CNO a 2 dígitos)	11
3 CONDICIONES LABORALES	14
3.1 MODALIDAD DE CONTRATACIÓN	14
3.2 DURACIÓN DE CONTRATOS	15
3.3 JORNADA LABORAL	17
4. ANALISIS Y CONCLUSIONES	18
FORMACIÓN	18
SECTORES DE ACTIVIDAD	18
GRUPOS PROFESIONALES Y OCUPACIONES	19
MODALIDAD DE CONTRATACIÓN	19
DURACION CONTRATOS	20
JORNADA LABORAL	21
ANEXO I: CONTRATOS POR OCUPACIONES. JOVENES MENORES DE 20.....	22
ANEXO II CONTRATOS POR OCUPACIONES. JOVENES 20-24 AÑOS.....	23

Arturo García Valdivieso

MADRID, 23 DE JUNIO DE 2014

I. INTRODUCCIÓN

El presente estudio analiza el empleo joven (entre 16 y 24 años) en la ciudad de Madrid y se corresponde con la medida 3.2.1 del Plan de Empleo Joven que, para los años 2011-2014, desarrolla el Ayuntamiento de Madrid. El objetivo de la medida 3.2.1 es: “Realizar estudios periódicos de los sectores empresariales generadores de empleo y detectar perfiles ocupacionales más demandados en la ciudad de Madrid”;

La fuente de los datos utilizados en este estudio es la Dirección General de Estadística del Ayuntamiento de Madrid en base a datos de registro de contratos de la Consejería de empleo, turismo y cultura de la comunidad de Madrid.

Esta fuente aporta información sobre los contratos realizados en la empresas ubicadas en la ciudad de Madrid; los jóvenes asociados a estos contratos pueden tener más de uno al mes, de hecho una buena parte de los contratos registrados son menores de 6 días lo cual puede suponer varios contratos encadenados de pocos días.

El informe que se presenta a continuación analiza las siguientes características:

- los perfiles ocupacionales, a través de la información proporcionada por las variables de:
 - Nivel académico
 - Sector de actividad económica (a un dígito según Clasificación Nacional de Actividades económicas, CNAE 2009)
 - Sección de actividad económica (a dos dígitos según Clasificación Nacional de Actividades económicas, CNAE 2009)
 - Grupo profesional (a un dígito según la Clasificación Nacional de Ocupaciones, CNO 2011)
 - Ocupación (a dos dígitos según Clasificación Nacional de Ocupaciones, CNO 2011)
- Las condiciones laborales ante esta demanda, a través de la información proporcionada por las variables de:
 - Modalidad de contratación
 - Duración del contrato
 - Jornada laboral

Todas estas variables se desglosan según sexo y tramo de edad 16-19 años y 20-24 años.

La presentación de cada una de estas variables tiene la misma estructura: un gráfico y dos cuadros, el primer cuadro referido al tramo de edad menor de 20 años y el segundo al de 20-24 años. Si bien cada tramo se trata de manera independiente ambos se deben de entender como la suma del total de contratos a jóvenes.

El apartado 2.5, referido a la presentación de ocupaciones, se incluyen además dos gráficos con las ocupaciones más contratadas en mujeres y hombres en los dos tramos de edad: menores de 20 y 20-24 años.

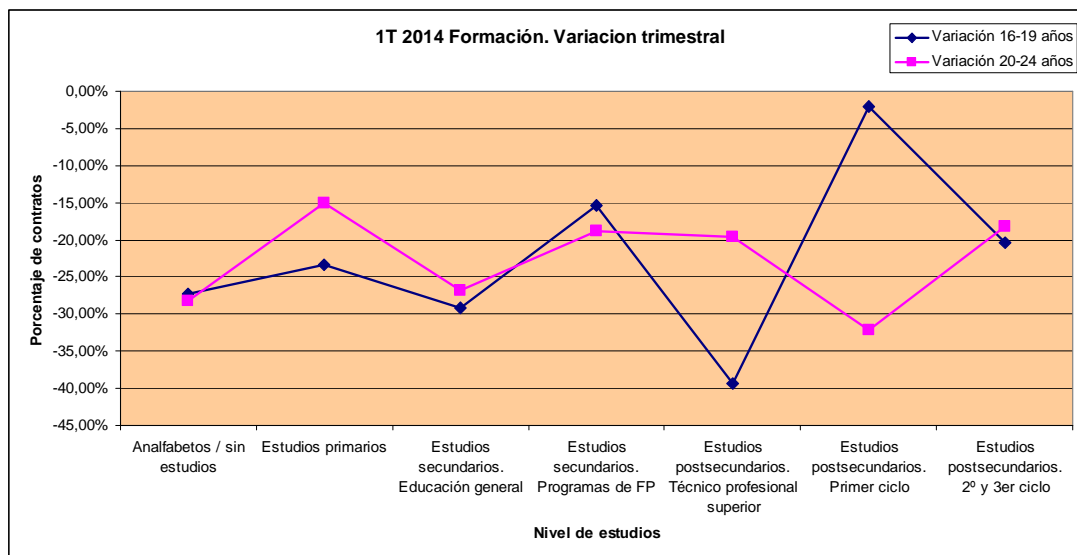
En el apartado 4 referido a análisis y conclusiones están tratados los dos tramos de edad conjuntamente en cada variable, además, cada apartado de las conclusiones incluye un cuadro con las variaciones trimestrales e interanuales que permiten mejorar el análisis para, también, observar la evolución interanual además de trimestral.

El análisis interanual obvia el efecto estacional que se produce al comparar trimestres contiguos y permite analizar tendencias del mercado de trabajo así como observar evoluciones más objetivas.

Finalmente, se incluye en los anexos las tablas completas de contratación por ocupaciones (CNO a 2 dígitos) en los dos tramos de edad de manera independiente, aquí se pueden observar todas las ocupaciones con al menos un contrato a jóvenes.

2. PERFILES OCUPACIONALES

2.1. FORMACIÓN



En los contratos de jóvenes de 16-19 años se encuentra el mayor retroceso en personas con la FP de grado superior, por el contrario, los estudios de diplomatura del primer ciclo universitario son los que menor caída tienen. En el tramo 20-24 años se produce el menor descenso trimestral de los contratos en los dos extremos formativos, es decir, personas con estudios primarios no obligatorios y los estudios universitarios de licenciatura y grado. Un trimestre más continúan disminuyendo los contratos en la categoría “analfabetos/sin estudios”

FORMACION EN CONTRATOS. MENORES DE 20 AÑOS					
I TRIMESTRE 2014	TOTAL	% Total	% HOMBRES	% MUJERES	VARIACIÓN TRIMESTRAL
Total	4.869	100%	46,44%	53,56%	-27,23%
Analfabetos / sin estudios	271	5,57%	55,35%	44,65%	-27,35%
Estudios primarios	610	12,53%	55,57%	44,43%	-23,37%
Estudios secundarios. Educación general	3.460	71,06%	44,13%	55,87%	-29,23%
Estudios secundarios. Programas de FP	336	6,90%	54,46%	45,54%	-15,37%
Estudios postsecundarios. Técnico profesional superior	34	0,70%	50,00%	50,00%	-39,29%
Estudios postsecundarios. Primer ciclo	48	0,99%	20,83%	79,17%	-2,04%
Estudios postsecundarios. 2º y 3er ciclo	86	1,77%	37,21%	62,79%	-20,37%

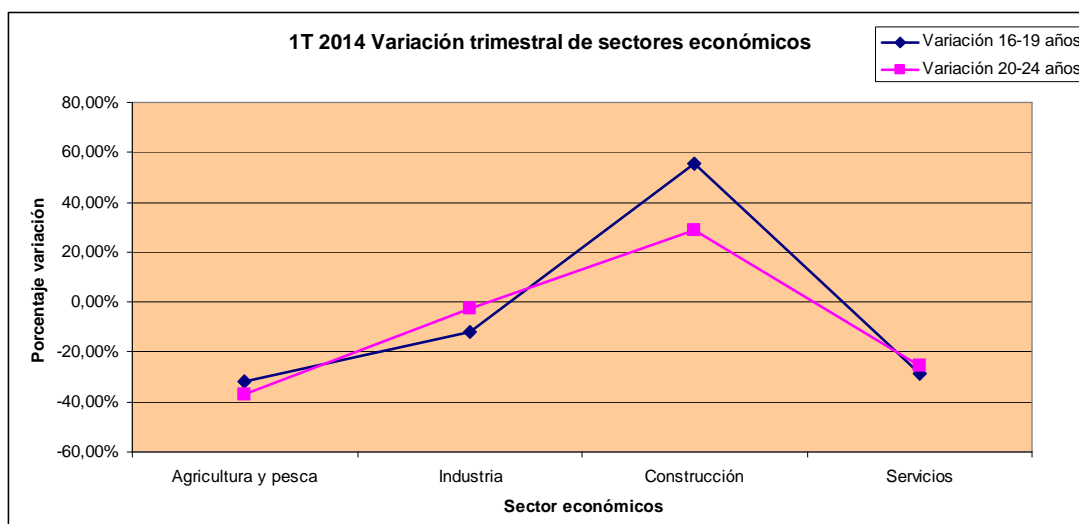
Fuente: Elaboración propia a partir de datos de D.G. de Estadística Ayto. Madrid

Partiendo de la existencia de más contratos en mujeres que en hombres, en cuanto a variación trimestral por sexo, las mujeres son aún más mayoritarias en los contratos con mayor cualificación y reducen su porcentaje en los niveles formativos inferiores. Los hombres tiene una dinámica inversa, es decir, a menor formación más contratos y a mayor formación menos contratos. Esta dinámica es similar en los dos tramos de edad.

FORMACION EN CONTRATOS. 20 A 24 AÑOS					
I TRIMESTRE 2014	TOTAL	% Total	% HOMBRES	% MUJERES	VARIACIÓN TRIMESTRAL
Total	39.027	100%	43,79%	56,21%	-24,21%
Analfabetos / sin estudios	1.764	4,52%	56,69%	43,31%	-28,29%
Estudios primarios	3.908	10,01%	51,61%	48,39%	-15,04%
Estudios secundarios. Educación general	24.018	61,54%	44,10%	55,90%	-26,74%
Estudios secundarios. Programas de FP	2.928	7,50%	39,69%	60,31%	-18,78%
Estudios postsecundarios. Técnico profesional superior	1.338	3,43%	46,64%	53,36%	-19,64%
Estudios postsecundarios. Primer ciclo	1.241	3,18%	27,72%	72,28%	-32,07%
Estudios postsecundarios. 2º y 3er ciclo	3.535	9,06%	37,68%	62,32%	-18,23%

Fuente: Elaboración propia a partir de datos de D.G. de Estadística Ayto. Madrid

2.2 SECTOR DE ACTIVIDAD (CNAE a 1 dígito)



El sector de la construcción es el único que tiene incrementos trimestrales y son estacionales ya que en este sector se reinicia la actividad en el primer trimestre del año. La industria continúa su ritmo de bajada y es mayor aún en el tramo 16-19 años. Los contratos en servicios marcan la dinámica general al ser el 95,07% de contratos.

SECTOR DE ACTIVIDAD: CONTRATOS MENORES DE 20					
I TRIMESTRE 2014	TOTAL	% Total	% HOMBRES	% MUJERES	VARIACIÓN TRIMESTRAL
Total	4.869	100%	46,44%	53,56%	-27,23%
Agricultura y pesca	41	0,84%	87,80%	12,20%	-31,67%
Industria	73	1,50%	78,08%	21,92%	-12,05%
Construcción	126	2,59%	91,27%	8,73%	55,56%
Servicios	4.629	95,07%	44,35%	55,65%	-28,42%

Fuente: Elaboración propia a partir de datos de D.G. de Estadística Ayto. Madrid

Por sexo, los hombres tienen una amplia mayoría en los tres sectores de menor peso cuya representación llega al 5% del total de contratos y las mujeres son el 55% en el sector servicios que ostenta cerca del 95%.

SECTOR DE ACTIVIDAD: CONTRATOS 20 A 24 AÑOS					
I TRIMESTRE 2014	TOTAL	% Total	% HOMBRES	% MUJERES	VARIACIÓN TRIMESTRAL
Total	39.027	100%	43,79%	56,21%	-24,21%
Agricultura y pesca	155	0,40%	83,23%	16,77%	-37,25%
Industria	860	2,20%	72,44%	27,56%	-2,71%
Construcción	947	2,43%	86,48%	13,52%	29,02%
Servicios	37.065	94,97%	41,87%	58,13%	-25,32%

Fuente: Elaboración propia a partir de datos de D.G. de Estadística Ayto. Madrid

2.3 SECCIÓN DE ACTIVIDAD (CNAE a 2 dígitos con al menos 1 contrato)

Respecto a las diez actividades económicas más contratadas, “servicios de comidas y bebidas” es la que reúne mas contratos y su reducción trimestral es bastante menor que la media siendo solo de -4,28% frente al -27,33% de media en el tramo 20-24 años que tienen el mayor número de contratos. El “comercio al por menor”, la segunda actividad con mas contratos, es el que marca la tendencia de disminución trimestral con sus disminuciones entre el 20% y 30% según tramo de edad. Las empresas de trabajo temporal, incluidas en la actividad “actividades relacionadas con el empleo” que suponen la tercera categoría con mayor nivel de contratos, siguen con un fuerte ritmo de bajada entre el -66% y el -69% según tramo de edad, esto se puede deber a la terminación del periodo estacional que suponen las navidades. Las “actividades administrativas y de oficina” tienen también una disminución entre el -30% y -35% y no se explica fácilmente esta evolución ya que no es una actividad sujeta a vaivenes estacionales.

“Publicidad y estudios de mercado” tiene una consecuente disminución estacional entre -33% y -36% una vez pasado el periodo de alto consumo de las navidades. “educación” es una vez mas una actividad que suele tener importantes aumentos en los cuartos trimestres debido al inicio del periodo escolar y posteriores disminuciones en el tercero una vez terminado el curso escolar, en esta ocasión se producen grandes disminuciones en el primer trimestre del -38% y -43%.

“Comercio al por mayor” en una dinámica diferente al minorista, tiene una bajada muy leve que casi se puede interpretar como mantenimiento de contratación en relación al trimestre anterior. Destaca el buen estado de forma de “actividades cinematográficas, de video y programas de televisión” con fuertes incrementos trimestrales del 407% entre los 16 y 19 años y del 244% entre 20-24.

Para terminar con las diez actividades más contratadas, destaca también “servicios de alojamiento” con incrementos superiores al 100% en ambos tramos de edad.

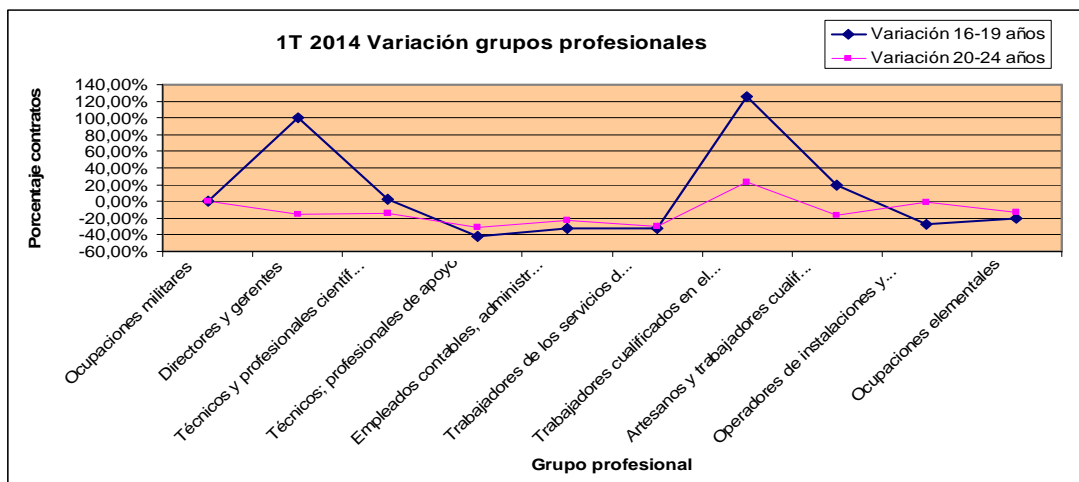
SECCION ACTIVIDAD: CONTRATOS JOVENES MENORES DE 20 AÑOS					
I TRIMESTRE 2014	Total	% Total	% Hombres	% Mujeres	Total: Variación trimestral
TOTAL MENORES DE 20 AÑOS	4.869	100%	46,44%	53,56%	-27,23%
Servicios de comidas y bebidas	1.030	21,15%	58,06%	41,94%	-12,56%
Comercio al por menor, excepto de vehículos de motor y	556	11,42%	38,49%	61,51%	-31,19%
Actividades relacionadas con el empleo	458	9,41%	45,41%	54,59%	-69,20%
Actividades cinematográficas, de vídeo y de programas de televisión,	360	7,39%	43,06%	56,94%	407,04%
Actividades administrativas de oficina y otras actividades auxiliares a	308	6,33%	39,61%	60,39%	-35,43%
Publicidad y estudios de mercado	263	5,40%	17,49%	82,51%	-36,63%
Actividades de alquiler	210	4,31%	33,33%	66,67%	-19,54%
Comercio al por mayor e intermediarios del comercio, excepto de	191	3,92%	38,22%	61,78%	-2,55%
Actividades de creación, artísticas y espectáculos	165	3,39%	51,52%	48,48%	43,48%
Educación	150	3,08%	36,00%	64,00%	-43,82%
Servicios a edificios y actividades de jardinería	112	2,30%	39,29%	60,71%	-8,94%
Actividades deportivas, recreativas y de entretenimiento	104	2,14%	46,15%	53,85%	-47,21%
Otros servicios personales	93	1,91%	27,96%	72,04%	-36,30%
Servicios de alojamiento	92	1,89%	52,17%	47,83%	109,09%
Construcción de edificios	71	1,46%	94,37%	5,63%	173,08%
Actividades de organizaciones y organismos extraterritoriales	54	1,11%	33,33%	66,67%	22,73%
Actividades de construcción especializada	50	1,03%	92,00%	8,00%	-5,66%
Actividades de servicios sociales sin alojamiento	50	1,03%	72,00%	28,00%	42,86%
Actividades de los hogares como empleadores de personal doméstico	49	1,01%	20,41%	79,59%	8,89%
Otras actividades profesionales, científicas y técnicas	48	0,99%	20,83%	79,17%	-47,25%
Agricultura, ganadería, caza y servicios relacionados con las mismas	41	0,84%	87,80%	12,20%	-31,67%
Servicios de información	33	0,68%	39,39%	60,61%	6,45%
Asistencia en establecimientos residenciales	28	0,58%	28,57%	71,43%	3,70%
Venta y reparación de vehículos de motor y motocicletas	25	0,51%	92,00%	8,00%	25,00%
Industria de la alimentación	24	0,49%	79,17%	20,83%	9,09%
Servicios técnicos de arquitectura e ingeniería; ensayos y análisis	24	0,49%	45,83%	54,17%	-65,71%
Almacenamiento y actividades anexas al transporte	23	0,47%	100,00%	0	35,29%
Actividades jurídicas y de contabilidad	22	0,45%	36,36%	63,64%	29,41%
Actividades sanitarias	22	0,45%	4,55%	95,45%	-12,00%
Transporte terrestre y por tubería	20	0,41%	85,00%	15,00%	-41,18%
Actividades de las sedes centrales; actividades de consultoría de	18	0,37%	50,00%	50,00%	-33,33%
Actividades de agencias de viajes, operadores turísticos, servicios de	18	0,37%	33,33%	66,67%	5,88%
Artes gráficas y reproducción de soportes grabados	16	0,33%	75,00%	25,00%	45,45%
Actividades inmobiliarias	16	0,33%	68,75%	31,25%	14,29%
Recogida, tratamiento y eliminación de residuos; valorización	15	0,31%	100,00%	0	-40,00%
Actividades postales y de correos	15	0,31%	93,33%	6,67%	-31,82%
Actividades de seguridad e investigación	14	0,29%	100,00%	0	16,67%
Actividades asociativas	14	0,29%	42,86%	57,14%	-17,65%
Telecomunicaciones	9	0,18%	55,56%	44,44%	-76,32%
Programación, consultoría y otras actividades relacionadas con la	6	0,12%	50,00%	50,00%	-70,00%
Actividades de bibliotecas, archivos, museos y otras actividades	6	0,12%	50,00%	50,00%	-57,14%
Ingeniería civil	5	0,10%	40,00%	60,00%	150,00%
Edición	5	0,10%	40,00%	60,00%	-16,67%
Otras industrias manufactureras	4	0,08%	75,00%	25,00%	0,00%
Reparación e instalación de maquinaria y equipo	4	0,08%	100,00%	0	100,00%
Actividades de programación y emisión de radio y televisión	3	0,06%	100,00%	0	200,00%
Actividades auxiliares a los servicios financieros y a los seguros	3	0,06%	66,67%	33,33%	50,00%
Actividades de juegos de azar y apuestas	3	0,06%	66,67%	33,33%	-25,00%
Reparación de ordenadores, efectos personales y artículos de uso	3	0,06%	66,67%	33,33%	-66,67%
Fabricación de bebidas	2	0,04%	0	100,00%	0
Fabricación de maquinaria y equipo n.c.o.p.	2	0,04%	50,00%	50,00%	0,00%
Transporte aéreo	2	0,04%	0	100,00%	0
Servicios financieros, excepto seguros y fondos de pensiones	2	0,04%	0	100,00%	0,00%
Otras industrias extractivas	1	0,02%	100,00%	0	0
Industria textil	1	0,02%	0	100,00%	0
Industria química	1	0,02%	0	100,00%	0,00%
Fabricación de otros productos minerales no metálicos	1	0,02%	0	100,00%	0
Fabricación de vehículos de motor, remolques y semirremolques	1	0,02%	100,00%	0	0
Fabricación de muebles	1	0,02%	100,00%	0	-50,00%
Seguros, reaseguros y fondos de pensiones, excepto Seguridad Social	1	0,02%	100,00%	0	0
Actividades veterinarias	1	0,02%	100,00%	0	0

Fuente: Elaboración propia a partir de datos de D.G. de Estadística Ayto. Madrid

SECCION ACTIVIDAD: CONTRATOS JOVENES 20-24 AÑOS					
I TRIMESTRE 2014	Total	% Total	% Hombres	% Mujeres	Total: Variación trimestral
TOTAL DE 20 A 24 AÑOS	39.027	100%	43,79%	56,21%	-24,21%
Servicios de comidas y bebidas	5.818	14,91%	55,36%	44,64%	-4,28%
Comercio al por menor, excepto de vehículos de motor y actividades relacionadas con el empleo	4.000	10,25%	35,85%	64,15%	-20,98%
Actividades administrativas de oficina y otras actividades auxiliares a las empresas	3.718	9,53%	44,24%	55,76%	-66,64%
Publicidad y estudios de mercado	2.237	5,73%	25,48%	74,52%	-33,62%
Educación	1.538	3,94%	33,81%	66,19%	-38,87%
Actividades de alquiler	1.506	3,86%	26,03%	73,97%	-0,79%
Comercio al por mayor e intermediarios del comercio, excepto de actividades cinematográficas, de vídeo y de programas de televisión,	1.297	3,32%	55,98%	44,02%	244,03%
Servicios de alojamiento	1.254	3,21%	54,78%	45,22%	105,57%
Actividades de creación, artísticas y espectáculos	1.104	2,83%	52,54%	47,46%	3,47%
Servicios a edificios y actividades de jardinería	938	2,40%	42,96%	57,04%	-10,07%
Actividades deportivas, recreativas y de entretenimiento	729	1,87%	53,91%	46,09%	-29,77%
Otros servicios personales	665	1,70%	18,65%	81,35%	-15,07%
Actividades sanitarias	655	1,68%	18,93%	81,07%	-12,20%
Asistencia en establecimientos residenciales	617	1,58%	14,42%	85,58%	-5,37%
Actividades de los hogares como empleadores de personal doméstico	612	1,57%	13,07%	86,93%	11,68%
Otras actividades profesionales, científicas y técnicas	515	1,32%	34,17%	65,83%	-27,05%
Actividades de construcción especializada	510	1,31%	91,57%	8,43%	6,03%
Actividades jurídicas y de contabilidad	469	1,20%	50,53%	49,47%	-21,83%
Programación, consultoría y otras actividades relacionadas con la	452	1,16%	71,02%	28,98%	-5,64%
Construcción de edificios	412	1,06%	80,34%	19,66%	87,27%
Servicios técnicos de arquitectura e ingeniería; ensayos y análisis	380	0,97%	58,68%	41,32%	-54,98%
Actividades de organizaciones y organismos extraterritoriales	315	0,81%	41,59%	58,41%	-5,97%
Almacenamiento y actividades anexas al transporte	296	0,76%	83,11%	16,89%	41,63%
Actividades de servicios sociales sin alojamiento	296	0,76%	25,68%	74,32%	-31,80%
Transporte terrestre y por tubería	279	0,71%	79,21%	20,79%	15,77%
Servicios de información	275	0,70%	42,18%	57,82%	-28,39%
Actividades de programación y emisión de radio y televisión	251	0,64%	53,78%	46,22%	765,52%
Actividades postales y de correos	250	0,64%	70,00%	30,00%	-22,12%
Actividades de las sedes centrales; actividades de consultoría de	236	0,60%	33,05%	66,95%	3,51%
Actividades inmobiliarias	232	0,59%	42,67%	57,33%	50,65%
Industria de la alimentación	181	0,46%	56,91%	43,09%	-4,23%
Telecomunicaciones	174	0,45%	46,55%	53,45%	-46,95%
Actividades de agencias de viajes, operadores turísticos, servicios de	166	0,43%	48,19%	51,81%	10,67%
Artes gráficas y reproducción de soportes grabados	155	0,40%	78,71%	21,29%	-22,89%
Venta y reparación de vehículos de motor y motocicletas	153	0,39%	85,62%	14,38%	-11,56%
Agricultura, ganadería, caza y servicios relacionados con las mismas	146	0,37%	82,19%	17,81%	-38,40%
Actividades asociativas	145	0,37%	32,41%	67,59%	-37,77%
Edición	140	0,36%	52,14%	47,86%	-24,73%
Recogida, tratamiento y eliminación de residuos; valorización	136	0,35%	92,65%	7,35%	-9,93%
Servicios financieros, excepto seguros y fondos de pensiones	127	0,33%	48,82%	51,18%	-13,61%
Actividades de bibliotecas, archivos, museos y otras actividades	110	0,28%	17,27%	82,73%	-21,43%
Actividades auxiliares a los servicios financieros y a los seguros	95	0,24%	45,26%	54,74%	-9,52%
Investigación y desarrollo	94	0,24%	40,43%	59,57%	-6,00%
Seguros, reaseguros y fondos de pensiones, excepto Seguridad Social	84	0,22%	39,29%	60,71%	133,33%
Actividades de seguridad e investigación	75	0,19%	81,33%	18,67%	-41,86%
Fabricación de vehículos de motor, remolques y semirremolques	55	0,14%	81,82%	18,18%	27,91%
Actividades de juegos de azar y apuestas	53	0,14%	33,96%	66,04%	-43,62%
Fabricación de maquinaria y equipo n.c.o.p.	49	0,13%	85,71%	14,29%	68,97%
Reparación de ordenadores, efectos personales y artículos de uso	48	0,12%	60,42%	39,58%	-15,79%
Reparación e instalación de maquinaria y equipo	40	0,10%	90,00%	10,00%	-35,48%
Transporte aéreo	35	0,09%	20,00%	80,00%	-25,53%
Otras industrias manufactureras	31	0,08%	61,29%	38,71%	138,46%
Administración Pública y defensa; Seguridad Social obligatoria	31	0,08%	45,16%	54,84%	-69,90%
Fabricación de productos metálicos, excepto maquinaria y equipo	25	0,06%	84,00%	16,00%	-7,41%
Ingeniería civil	25	0,06%	84,00%	16,00%	-24,24%
Confección de prendas de vestir	22	0,06%	27,27%	72,73%	-45,00%
Industria del papel	22	0,06%	90,91%	9,09%	450,00%
Industria textil	21	0,05%	52,38%	47,62%	320,00%
Fabricación de muebles	21	0,05%	95,24%	4,76%	50,00%
Fabricación de bebidas	16	0,04%	37,50%	62,50%	100,00%
Fabricación de productos informáticos, electrónicos y ópticos	11	0,03%	81,82%	18,18%	57,14%
Actividades veterinarias	11	0,03%	9,09%	90,91%	-56,00%
Fabricación de productos farmacéuticos	10	0,03%	50,00%	50,00%	-16,67%
Industria química	9	0,02%	33,33%	66,67%	-30,77%
Silvicultura y explotación forestal	8	0,02%	100,00%	0	0,00%
Industria del cuero y del calzado	8	0,02%	25,00%	75,00%	700,00%
Suministro de energía eléctrica, gas, vapor y aire acondicionado	8	0,02%	50,00%	50,00%	0,00%
Captación, depuración y distribución de agua	8	0,02%	12,50%	87,50%	-42,86%
Fabricación de productos de caucho y plásticos	6	0,02%	100,00%	0	200,00%
Fabricación de otro material de transporte	5	0,01%	80,00%	20,00%	-16,67%
Industria de la madera y del corcho, excepto muebles; cestería y	4	0,01%	50,00%	50,00%	-20,00%
Fabricación de material y equipo eléctrico	4	0,01%	75,00%	25,00%	33,33%
Fabricación de otros productos minerales no metálicos	3	0,01%	66,67%	33,33%	-72,73%
Recogida y tratamiento de aguas residuales	3	0,01%	33,33%	66,67%	50,00%
Transporte marítimo y por vías navegables interiores	3	0,01%	100,00%	0	-50,00%
Actividades de apoyo a las industrias extractivas	2	0,01%	100,00%	0	0,00%
Coquerías y refino de petróleo	2	0,01%	0	100,00%	-50,00%
Metalurgia; fabricación de productos de hierro, acero y	2	0,01%	100,00%	0	-66,67%
Pesca y acuicultura	1	0,00%	100,00%	0	-50,00%
Industria del tabaco	1	0,00%	0	100,00%	-50,00%

Fuente: Elaboración propia a partir de datos de D.G. de Estadística Ayto. Madrid

2.4 GRUPO PROFESIONAL (CNO a 1 dígito)



En este contexto de variación trimestral negativa, solamente hay un grupo profesional que tenga incremento en los dos tramos de edad y es el de “trabajadores cualificados en el sector agrícola y ganadero” grupo muy poco representativo ya que solo suponen 41 contratos. Si se analizan los grupos profesionales con mayor número de contratos en el tramo de edad 16-19 años destaca el de “técnicos y profesionales científicos e intelectuales” que con 543 contratos incrementa un 2,84% su variación trimestral. Respecto a distribución por sexo, con el 70,28% las mujeres tienen su mayor representación en el grupo “empleados contables, administrativos y otros”

GRUPOS PROFESIONALES: CONTRATOS JOVENES MENORES DE 20 AÑOS (CNO 1 DIGITO)					
I TRIMESTRE 2014	TOTAL	% Total	% HOMBRES	% MUJERES	VARIACIÓN TRIMESTRAL
Total	4.869	100%	46,44%	53,56%	-27,23%
Ocupaciones militares	0	0,00%	#¡DIV/0!	#¡DIV/0!	#¡DIV/0!
Directores y gerentes	4	0,08%	50,00%	50,00%	100,00%
Técnicos y profesionales científicos e intelectuales	543	11,15%	40,52%	59,48%	2,84%
Técnicos; profesionales de apoyo	302	6,20%	49,01%	50,99%	-42,03%
Empleados contables, administrativos y otros	397	8,15%	29,72%	70,28%	-32,14%
Trabajadores de los servicios de restauración, personales, protección y vendedores	2.630	54,02%	41,33%	58,67%	-31,83%
Trabajadores cualificados en el sector agrícola y ganadero	9	0,18%	100,00%	0,00%	125,00%
Artesanos y trabajadores cualificados de las industrias manufactureras y de la construcción	123	2,53%	86,18%	13,82%	19,42%
Operadores de instalaciones y maquinaria, y montadores	53	1,09%	94,34%	5,66%	-27,40%
Ocupaciones elementales	808	16,59%	64,48%	35,52%	-20,55%

Fuente: Elaboración propia a partir de datos de D.G. de Estadística Ayto. Madrid

En el tramos 20-24 años el grupo profesional de “profesionales de los servicios de restauración, personales, protección y vendedores” que comprende el 48,14% de contratos tiene un fuerte descenso trimestral del -29,60% provocado sobre todo por el comercio más que en la hostelería tal como se analizó en el apartado 2.3. Destaca también el descenso trimestral de -30,60% del grupo “técnicos profesionales de apoyo”. En distribución por sexos, los hombres sobrepasan el 80% en los grupos de agrícolas, artesanos y operadores de instalaciones y maquinaria.

GRUPOS PROFESIONALES: CONTRATOS JOVENES DE 20 A 24 AÑOS (CNO 1 DIGITO)					
I TRIMESTRE 2014	TOTAL	% Total	% HOMBRES	% MUJERES	VARIACIÓN TRIMESTRAL
Total	39.027	100%	43,79%	56,21%	-24,21%
Ocupaciones militares	1	0,00%	100,00%	0,00%	0,00%
Directores y gerentes	84	0,22%	64,29%	35,71%	-15,15%
Técnicos y profesionales científicos e intelectuales	4.115	10,54%	42,72%	57,28%	-14,64%
Técnicos; profesionales de apoyo	3.018	7,73%	48,74%	51,26%	-30,60%
Empleados contables, administrativos y otros	4.562	11,69%	35,80%	64,20%	-22,55%
Trabajadores de los servicios de restauración, personales, protección y vendedores	18.788	48,14%	36,27%	63,73%	-29,60%
Trabajadores cualificados en el sector agrícola y ganadero	32	0,08%	96,88%	3,13%	23,08%
Artesanos y trabajadores cualificados de las industrias manufactureras y de la construcción	941	2,41%	87,25%	12,75%	-16,36%
Operadores de instalaciones y maquinaria, y montadores	591	1,51%	84,26%	15,74%	-0,51%
Ocupaciones elementales	6.895	17,67%	58,11%	41,89%	-12,72%

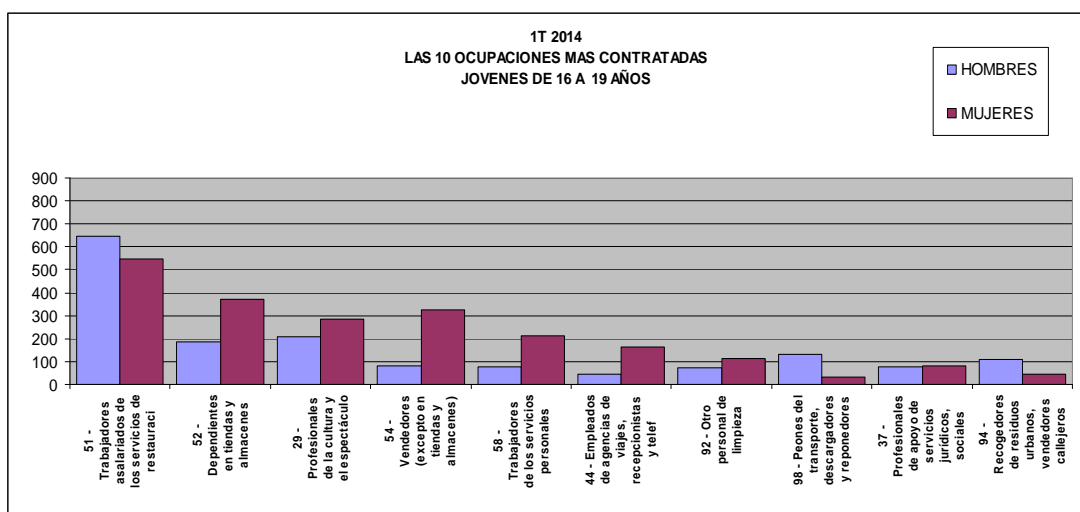
Fuente: Elaboración propia a partir de datos de D.G. de Estadística Ayto. Madrid

2.5 OCUPACIONES (CNO a 2 dígitos con al menos 50 contratos)

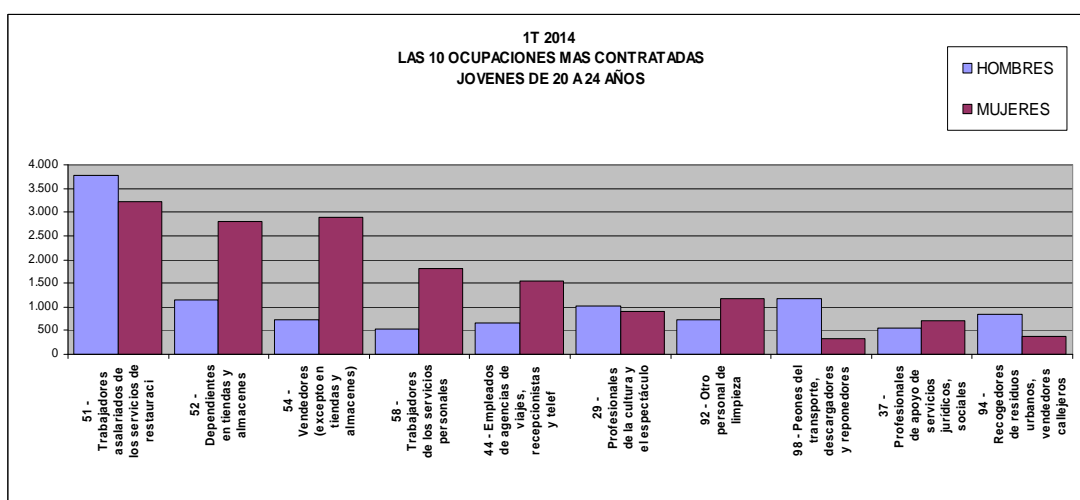
OCUPACIONES: CONTRATOS JOVENES 16 - 19 AÑOS (CNO 2 DIGITOS)					
I TRIMESTRE 2014	TOTAL	% Total	% HOMBRES	% MUJERES	VARIACIÓN TRIMESTRAL
TOTAL MENORES DE 20 AÑOS	4.869	100%	46,44%	53,56%	-27,23%
51 - Trabajadores asalariados de los servicios de restauración	1.194	24,52%	54,19%	45,81%	-28,67%
52 - Dependientes en tiendas y almacenes	560	11,50%	33,39%	66,61%	-32,77%
29 - Profesionales de la cultura y el espectáculo	495	10,17%	42,02%	57,98%	10,49%
54 - Vendedores (excepto en tiendas y almacenes)	409	8,40%	20,29%	79,71%	-44,50%
58 - Trabajadores de los servicios personales	291	5,98%	26,80%	73,20%	-28,33%
44 - Empleados de agencias de viajes, recepcionistas y telef	208	4,27%	22,12%	77,88%	-36,78%
92 - Otro personal de limpieza	189	3,88%	39,15%	60,85%	-15,25%
98 - Peones del transporte, descargadores y reponedores	161	3,31%	81,37%	18,63%	-25,81%
37 - Profesionales de apoyo de servicios jurídicos, sociales	157	3,22%	47,77%	52,23%	-57,22%
94 - Recogedores de residuos urbanos, vendedores callejeros	154	3,16%	70,78%	29,22%	-20,21%
93 - Ayudantes de preparación de alimentos	110	2,26%	68,18%	31,82%	-18,52%
45 - Empleados administrativos con tareas de atención al púb	106	2,18%	33,96%	66,04%	-1,85%
97 - Peones de las industrias manufactureras	99	2,03%	83,84%	16,16%	-23,26%
35 - Representantes, agentes comerciales y afines	96	1,97%	43,75%	56,25%	-3,03%
43 - Otros empleados administrativos sin tareas de atención	65	1,33%	36,92%	63,08%	-37,50%
55 - Cajeros y taquilleros (excepto bancos)	60	1,23%	53,33%	46,67%	-23,08%
59 - Trabajadores de los servicios de protección y seguridad	54	1,11%	79,63%	20,37%	-6,90%

Fuente: Elaboración propia a partir de datos de D.G. de Estadística Ayto. Madrid

En el tramo 16-19 años y haciendo análisis de las ocupaciones con más de 100 contratos, aquellas que tienen los mayores descensos son en primer lugar los “profesionales de apoyo de servicios jurídicos y sociales” (-57,22%), “vendedores, excepto en tiendas y almacenes” (-44,50%) y “empleados de agencias de viajes, recepcionista y telefonistas” (-36,78%) en estos dos últimos grupos las mujeres sobrepasan el 70% con lo cual es el colectivo más perjudicado por pérdida de empleo en este trimestre. Los hombres superan el 70% en las ocupaciones de peones y servicios de protección y seguridad. Se produce un único incremento en la ocupación “profesionales de la cultura y el espectáculo” (+10,49%).



Fuente: Elaboración propia a partir de datos de D.G. de Estadística Ayto. Madrid



Fuente: Elaboración propia a partir de datos de D.G. de Estadística Ayto. Madrid

En el tramo 20-24 años y considerando las ocupaciones con mas de 300 contratos, ocupaciones que suponen cerca del 90% del total de contratos, solo hay dos ocupaciones que tienen incrementos trimestrales como son “empleados domésticos” (+16,42%) y “profesionales de la cultura y el espectáculo” (+5,79%). El resto de ocupaciones tienen descensos trimestrales destacando la ocupación “profesionales de apoyo de servicios jurídicos” (-44,70%), “peones de las industrias manufactureras” (-40,39%) y “vendedores fuera de tiendas y almacenes” (-39,96%).

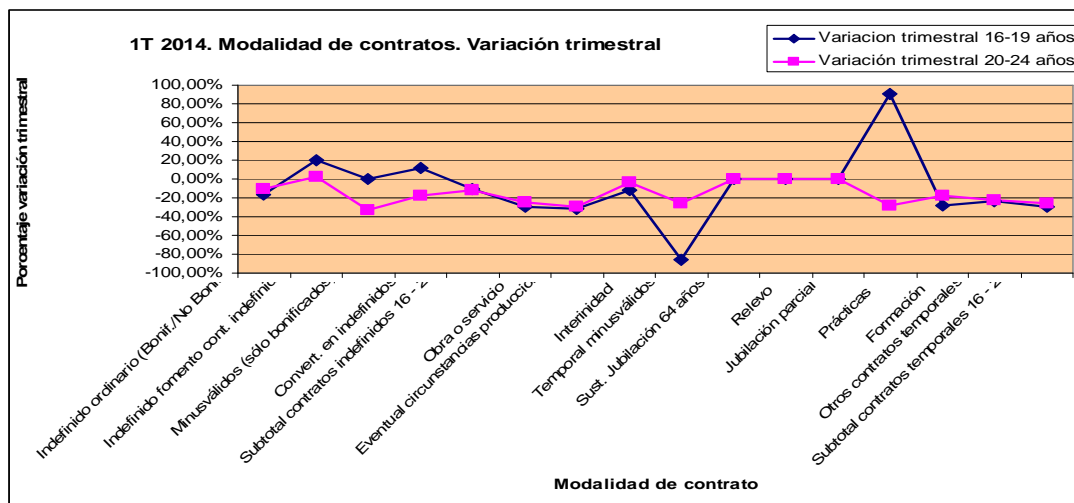
En cuanto a distribución por sexo, y considerando también las ocupaciones mas representativas, las mujeres tienen concentraciones superiores al 80% en tres ocupaciones (“empleados domésticos,” “trabajadores en cuidado a las personas en servicio” y “profesionales de la salud”) mientras que los hombres solo superan en una ocupación el 80% (“conductores de vehículos para el transporte urbano”)

OCUPACIONES: CONTRATOS JOVENES 20 - 24 AÑOS (CNO 2 DIGITOS)					
I TRIMESTRE 2014	TOTAL	% Total	% HOMBRES	% MUJERES	VARIACION TRIMESTRAL
TOTAL DE 20 A 24 AÑOS	39.027	100%	43,79%	56,21%	-24,21%
51 - Trabajadores asalariados de los servicios de restauraci	7.018	17,98%	53,95%	46,05%	-28,20%
52 - Dependientes en tiendas y almacenes	3.939	10,09%	28,97%	71,03%	-23,87%
54 - Vendedores (excepto en tiendas y almacenes)	3.615	9,26%	20,17%	79,83%	-39,96%
58 - Trabajadores de los servicios personales	2.363	6,05%	22,89%	77,11%	-30,68%
44 - Empleados de agencias de viajes, recepcionistas y telef	2.223	5,70%	30,27%	69,73%	-28,43%
29 - Profesionales de la cultura y el espectáculo	1.919	4,92%	53,10%	46,90%	5,79%
92 - Otro personal de limpieza	1.919	4,92%	38,51%	61,49%	-12,05%
98 - Peones del transporte, descargadores y reponedores	1.503	3,85%	77,38%	22,62%	-11,43%
37 - Profesionales de apoyo de servicios jurídicos, sociales	1.252	3,21%	44,01%	55,99%	-44,70%
94 - Recogedores de residuos urbanos, vendedores callejeros	1.200	3,07%	69,42%	30,58%	-15,13%
45 - Empleados administrativos con tareas de atención al púb	874	2,24%	37,53%	62,47%	-15,72%
43 - Otros empleados administrativos sin tareas de atención	852	2,18%	36,38%	63,62%	-14,54%
97 - Peones de las industrias manufactureras	704	1,80%	70,74%	29,26%	-40,39%
56 - Trabajadores de los cuidados a las personas en servicio	620	1,59%	13,23%	86,77%	-12,43%
21 - Profesionales de la salud	612	1,57%	17,16%	82,84%	-8,79%
91 - Empleados domésticos	560	1,43%	6,96%	93,04%	16,42%
93 - Ayudantes de preparación de alimentos	516	1,32%	67,44%	32,56%	-7,86%
55 - Cajeros y taquilleros (excepto bancos)	510	1,31%	45,69%	54,31%	-26,41%
35 - Representantes, agentes comerciales y afines	481	1,23%	51,56%	48,44%	-23,29%
59 - Trabajadores de los servicios de protección y seguridad	431	1,10%	61,25%	38,75%	-10,21%
38 - Técnicos de las tecnologías de la información y las com	425	1,09%	72,94%	27,06%	-20,86%
41 - Empleados en servicios contables, financieros, y de ser	404	1,04%	52,72%	47,28%	-15,13%
23 - Otros profesionales de la enseñanza	388	0,99%	34,54%	65,46%	-51,50%
84 - Conductores de vehículos para el transporte urbano o po	370	0,95%	86,49%	13,51%	-1,33%
26 - Especialistas en organización de la Administración Públ	346	0,89%	47,69%	52,31%	-40,45%
95 - Peones agrarios, forestales y de la pesca	338	0,87%	69,82%	30,18%	27,07%
22 - Profesionales de la enseñanza infantil, primaria, secun	297	0,76%	18,86%	81,14%	-13,66%
57 - Otros trabajadores de los cuidados a las personas	283	0,73%	10,95%	89,05%	-31,64%
31 - Técnicos de las ciencias y de las ingenierías	282	0,72%	69,50%	30,50%	29,36%
71 - Trabajadores en obras estructurales de construcción y a	263	0,67%	97,72%	2,28%	13,36%
24 - Profesionales de la ciencias físicas, químicas, matemát	256	0,66%	52,34%	47,66%	22,49%
36 - Profesionales de apoyo a la gestión administrativa; téc	233	0,60%	36,48%	63,52%	-24,35%
42 - Empleados de bibliotecas, servicios de correos y afines	209	0,54%	52,15%	47,85%	-23,72%
33 - Técnicos sanitarios y profesionales de las terapias alt	163	0,42%	23,31%	76,69%	-7,91%
32 - Supervisores en ingeniería de minas, de industrias manu	159	0,41%	19,50%	80,50%	-16,32%
96 - Peones de la construcción y de la minería	155	0,40%	97,42%	2,58%	30,25%
27 - Profesionales de las tecnologías de la información	143	0,37%	63,64%	36,36%	-12,27%
75 - Trabajadores especializados en electricidad y electrote	130	0,33%	96,92%	3,08%	-4,41%
73 - Soldadores, chapistas, montadores de estructuras metáli	114	0,29%	74,56%	25,44%	-13,64%
82 - Montadores y ensambladores en fábricas	105	0,27%	90,48%	9,52%	17,98%
74 - Mecánicos y ajustadores de maquinaria	104	0,27%	97,12%	2,88%	6,12%
72 - Trabajadores de acabado de construcciones e instalacion	102	0,26%	100,00%	0	-20,93%
78 - Trabajadores de la madera, textil, confección, piel, cu	95	0,24%	56,84%	43,16%	-45,09%
25 - Profesionales en derecho	86	0,22%	43,02%	56,98%	-24,56%
77 - Trabajadores de la industria de la alimentación, bebida	73	0,19%	72,60%	27,40%	-35,96%
81 - Operadores de instalaciones y maquinaria fijas	71	0,18%	71,83%	28,17%	5,97%
28 - Profesionales en ciencias sociales	68	0,17%	25,00%	75,00%	-45,60%
76 - Mecánicos de precisión en metales, ceramistas, vidriero	60	0,15%	71,67%	28,33%	-45,95%
13 - Directores de producción y operaciones	52	0,13%	80,77%	19,23%	-7,14%

Fuente: Elaboración propia a partir de datos de D.G. de Estadística Ayto. Madrid

3 CONDICIONES LABORALES

3.1 MODALIDAD DE CONTRATACIÓN



Los contratos temporales, al suponer más del 87% marcan la tendencia del total de contratos. En el tramo 16-19 años destaca el incremento del 20% en los contratos indefinidos por fomento de la contratación indefinida y del 12,07% en los convertidos a indefinidos. En cuanto a contratos temporales, a excepción de las modalidades poco representativas, las variaciones se encuentran cerca de la media en cuanto a disminución. La poca cantidad de contratos en prácticas hace que cualquier pequeña variación suponga un importante incremento porcentual, en este caso, los 21 contratos representan un incremento del 90,91%. En cuanto a distribución por sexo, las mujeres siguen teniendo porcentajes por debajo de la media en los contratos indefinidos. Destaca el alto porcentaje del 57% de hombres en los contratos de formación.

MODALIDAD CONTRATO JOVENES MENORES DE 20 AÑOS					
I TRIMESTRE 2014	TOTAL	% Total	% HOMBRES	% MUJERES	Variación Trimestral
Total	4.869	100%	46,44%	53,56%	-27,23%
Indefinido ordinario (Bonif./No Bonif.)	467	9,59%	51,82%	48,18%	-16,31%
Indefinido fomento cont. indefinida	24	0,49%	58,33%	41,67%	20,00%
Minusválidos (sólo bonificados)	1	0,02%	100,00%	0,00%	0,00%
Convert. en indefinidos	130	2,67%	46,92%	53,08%	12,07%
Subtotal contratos indefinidos<20	622	12,77%	51,13%	48,87%	-10,76%
Obra o servicio	2.101	43,15%	42,65%	57,35%	-29,04%
Eventual circunstancias producción	1.762	36,19%	48,47%	51,53%	-31,23%
Interinidad	180	3,70%	48,33%	51,67%	-12,20%
Temporal minusválidos	1	0,02%	100,00%	0,00%	-85,71%
Sust. Jubilación 64 años	0	0,00%	0,00%	0,00%	#DIV/0!
Relevo	1	0,02%	100,00%	0,00%	#DIV/0!
Jubilación parcial	0	0,00%	0,00%	0,00%	0,00%
Prácticas	21	0,43%	23,81%	76,19%	90,91%
Formación	132	2,71%	57,58%	42,42%	-28,26%
Otros contratos temporales	49	1,01%	46,94%	53,06%	-23,44%
Subtotal contratos temporales<20	4.247	87,23%	45,75%	54,25%	-29,15%

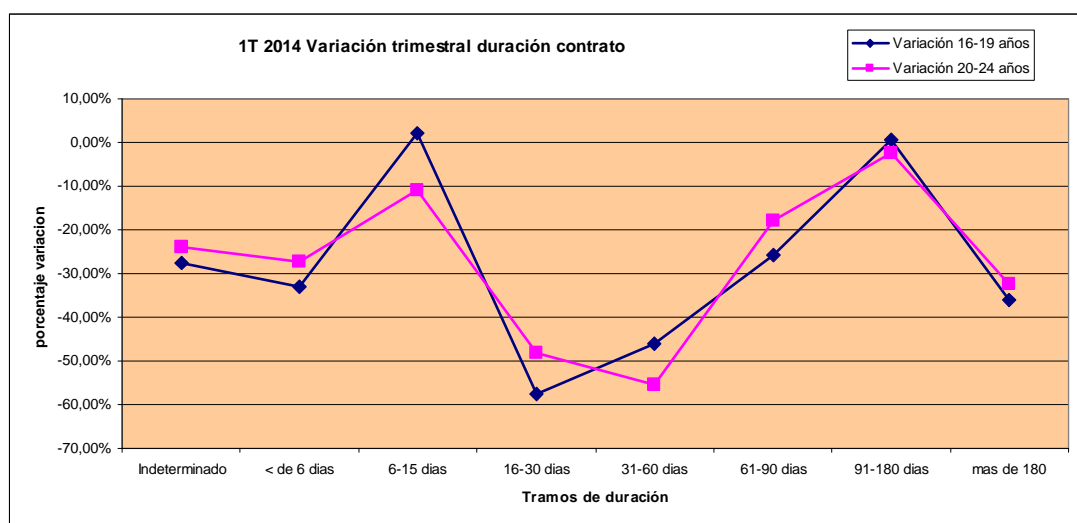
Fuente: Elaboración propia a partir de datos de D.G. de Estadística Ayto. Madrid

En el tramo 20-24 se produce las misma dinámica en cuanto a la distribución de contratos temporales/indefinidos entre hombre/mujer.

MODALIDAD DE CONTRATO JOVENES DE 20 A 24 AÑOS					
I TRIMESTRE 2014	TOTAL	% Total	% HOMBRES	% MUJERES	Variación Trimestral
Total	39.027	100%	43,79%	56,21%	-24,21%
Indefinido ordinario (Bonif./No Bonif.)	2.972	7,62%	46,43%	53,57%	-10,32%
Indefinido fomento cont. indefinida	272	0,70%	44,49%	55,51%	2,64%
Minusválidos (sólo bonificados)	6	0,02%	16,67%	83,33%	-33,33%
Convert. en indefinidos	1.235	3,16%	50,77%	49,23%	-17,45%
Subtotal contratos indefinidos>20	4.485	11,49%	47,47%	52,53%	-11,78%
Obra o servicio	16.546	42,40%	43,79%	56,21%	-25,27%
Eventual circunstancias producción	13.659	35,00%	44,78%	55,22%	-29,46%
Interinidad	2.825	7,24%	31,79%	68,21%	-3,39%
Temporal minusválidos	26	0,07%	57,69%	42,31%	-25,71%
Sust. Jubilación 64 años	2	0,01%	0,00%	100,00%	0,00%
Relevo	22	0,06%	54,55%	45,45%	0,00%
Jubilación parcial	0	0,00%	0,00%	0,00%	0,00%
Prácticas	768	1,97%	42,71%	57,29%	-28,02%
Formación	583	1,49%	48,37%	51,63%	-17,89%
Otros contratos temporales	111	0,28%	56,76%	43,24%	-22,92%
Subtotal contratos temporales>20	34.542	88,51%	43,31%	56,69%	-25,57%

Fuente: Elaboración propia a partir de datos de D.G. de Estadística Ayto. Madrid

3.2 DURACIÓN DE CONTRATOS



Resulta sorprendente comprobar que existen similares dinámicas en los dos tramos de edad en cuanto a la duración de contratos: se observan dos picos, tanto en contratos de duración de 6-15 días como en los de 91-180 días. En sentido contrario, las mayores disminuciones se dan en duraciones de 16-60 días y en los contratos de más de 180 días.

En los dos tramos de edad se encuentra una misma relación respecto a la distribución por sexos: los hombres alcanzan su porcentaje mas alto en los contratos de mas de 180 días y las mujeres (en este caso de 20-24 años) en el tramo de 6-15 días.

DURACION CONTRATOS JOVENES MENORES DE 20 AÑOS					
I TRIMESTRE 2014	TOTAL	% Total	% HOMBRES	% MUJERES	VARIACIÓN TRIMESTRAL
Total	4.247	100%	45,75%	54,25%	-29,15%
Indeterminado	1.171	27,57%	47,05%	52,95%	-27,58%
< de 6 días	1.434	33,77%	46,30%	53,70%	-33,08%
6-15 días	442	10,41%	40,27%	59,73%	2,08%
16-30 días	178	4,19%	42,13%	57,87%	-57,72%
31-60 días	154	3,63%	38,96%	61,04%	-46,15%
61-90 días	343	8,08%	50,44%	49,56%	-25,76%
91-180 días	332	7,82%	37,95%	62,05%	0,61%
mas de 180	193	4,54%	60,10%	39,90%	-36,09%

Fuente: Elaboración propia a partir de datos de D.G. de Estadística Ayto. Madrid

En jóvenes 16-19 años el mayor descenso se produce en contratos de 16-30 días seguido del de 31-60 días. Los contratos con mejor evolución tienen incluso evolución positiva: el de 6-15 días se incrementan un 2,08% y el de 91-180 sube un 0,61%.

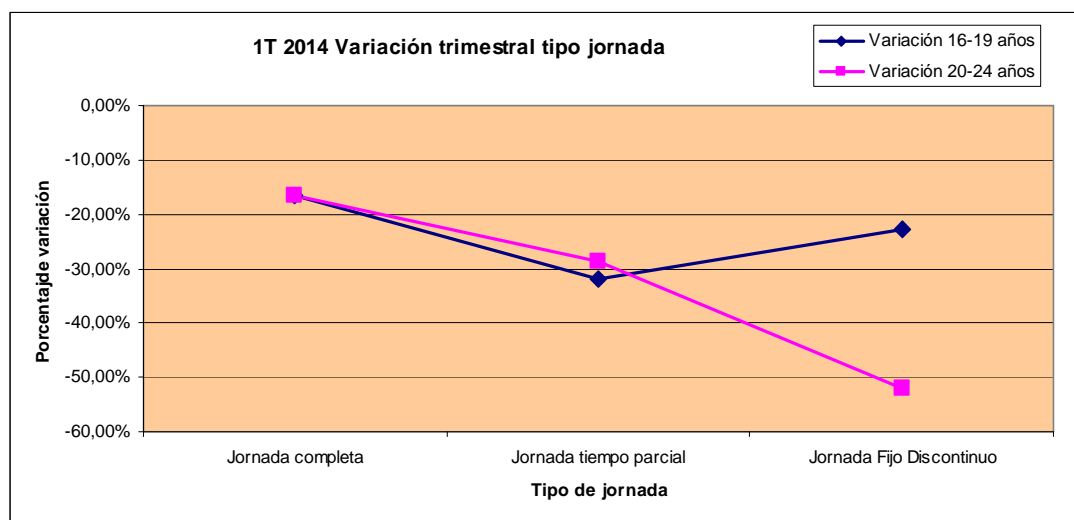
En cuanto a variación trimestral, el segundo tramo de mayor duración, correspondiente al de 91-180 días, tiene la menor caída en la variación trimestral entre los jóvenes de 20-24 años

DURACION CONTRATOS JOVENES 20 A 24 AÑOS					
I TRIMESTRE 2014	TOTAL	% Total	% HOMBRES	% MUJERES	VARIACIÓN TRIMESTRAL
Total	34.542	100%	43,31%	56,69%	-25,57%
Indeterminado	11.605	33,60%	44,36%	55,64%	-23,88%
< de 6 días	10.457	30,27%	44,90%	55,10%	-27,17%
6-15 días	2.819	8,16%	34,37%	65,63%	-11,04%
16-30 días	1.519	4,40%	40,62%	59,38%	-48,30%
31-60 días	998	2,89%	42,89%	57,11%	-55,31%
61-90 días	2.501	7,24%	45,74%	54,26%	-17,87%
91-180 días	3.196	9,25%	39,64%	60,36%	-2,50%
mas de 180	1.447	4,19%	47,82%	52,18%	-32,51%

Fuente: Elaboración propia a partir de datos de D.G. de Estadística Ayto. Madrid

Entre los 20-24 años, el de duración 31-60 días cae fuertemente, con un -55,31%. El siguiente tramo de importante descenso es el de 16-30 días que disminuye trimestralmente -48,30%.

3.3 JORNADA LABORAL



Una buena novedad este trimestre es la menor caída de las jornadas completas, por debajo del 17% en relación a las jornadas parciales que bajan más del -28%.

La jornada de fijo discontinuo tiene un fuerte descenso del -52,07% entre los jóvenes de 20-24 años, cantidad que se reduce al -22,73% entre 16-19 años.

En la distribución por sexo, una vez más, las mujeres tienen más porcentaje de contratos parciales que respecto a su media y en relación inversamente proporcional, los hombres acaparan más contratos en jornada completa que su representación media total

JORNADA LABORAL MENORES 20 AÑOS					
I TRIMESTRE 2014	TOTAL	% Total	% HOMBRES	% MUJERES	VARIACIÓN TRIMESTRAL
Total	4.869	100%	46,44%	53,56%	-27,23%
Jornada completa	1.723	35,39%	50,03%	49,97%	-16,64%
Jornada tiempo parcial	3.129	64,26%	44,42%	55,58%	-32,01%
Jornada Fijo Discontinuo	17	0,35%	52,94%	47,06%	-22,73%

Fuente: Elaboración propia a partir de datos de D.G. de Estadística Ayto. Madrid

JORNADA LABORAL 20-24 AÑOS					
I TRIMESTRE 2014	TOTAL	% Total	% HOMBRES	% MUJERES	VARIACIÓN TRIMESTRAL
Total	39.027	100%	43,79%	56,21%	-24,21%
Jornada completa	16.198	41,50%	49,70%	50,30%	-16,66%
Jornada tiempo parcial	22.713	58,20%	39,55%	60,45%	-28,61%
Jornada Fijo Discontinuo	116	0,30%	48,28%	51,72%	-52,07%

Fuente: Elaboración propia a partir de datos de D.G. de Estadística Ayto. Madrid

4. ANALISIS Y CONCLUSIONES

En el primer trimestre de 2014, y una vez pasado el periodo navideño, el número total de contratos realizados a jóvenes de 16 a 24 años ha sido de 43.896 lo que supone una reducción estacional de 14.289 (-24,56%) contratos en relación al trimestre anterior donde el número total de contratos fue de 58.185. Otra dinámica diferente es la variación interanual donde se encuentra un incremento del 9% respecto al primer trimestre de 2013. **El incremento del 9% interanual refleja una mejoría en la dinámica de contratación respecto al mismo periodo del año pasado.**

FORMACIÓN

I TRIMESTRE 2014	Total contratos	IT 2014 %	VARIACIÓN TRIMESTRAL	VARIACIÓN INTERANUAL
TOTAL 16- 24 AÑOS	43.896	100,00%	-24,56%	9,00%
Analfabetos / sin estudios	2.035	4,64%	-28,17%	-21,12%
Estudios primarios	4.518	10,29%	-16,27%	9,63%
Estudios secundarios. Educación general	27.478	62,60%	-27,07%	11,06%
Estudios secundarios. Programas de FP	3.264	7,44%	-18,44%	9,94%
Estudios postsecundarios. Técnico profesional superior	1.372	3,13%	-20,28%	-0,15%
Estudios postsecundarios. Primer ciclo	1.289	2,94%	-31,29%	-0,15%
Estudios postsecundarios. 2º y 3er ciclo	3.621	8,25%	-18,28%	25,73%

Tal como se comentaba anteriormente, los valores arrojados tanto en la variación trimestral como interanual tienen signos completamente divergentes: la variación trimestral es resultado de una evolución estacional normal en la que después de las navidades se produce una disminución en la contratación al ser el sector servicios el predominante en la economía de la ciudad de Madrid. La variación interanual muestra una evolución favorable en la calidad del empleo de la ciudad de Madrid: destacan los contratos de “analfabetos/sin estudios” como único valor que disminuye y la categoría de licenciatura y grado son los que mayor incremento tienen de contratos

SECTORES DE ACTIVIDAD

I TRIMESTRE 2014	Total contratos	IT 2014 %	VARIACIÓN TRIMESTRAL	VARIACIÓN INTERANUAL
CONTRATOS 16-24 AÑOS	43.896	100,00%	-24,56%	9,00%
Agricultura y pesca	196	0,45%	-36,16%	84,91%
Industria	933	2,13%	-3,52%	-16,70%
Construcción	1.073	2,44%	31,66%	11,89%
Servicios	41.694	94,98%	-25,67%	9,47%

Por sectores de actividad, la construcción es el único que incrementa contratos, tanto en la variación trimestral como en la interanual. Este incremento, a pesar de ser estacional ya que en el primer trimestre del año se reinician obras paralizadas en

el último periodo, muestra un incremento interanual del 11,89%. A los vaivenes estacionales de la agricultura se le añade estar compuesta por un menor número de contratos poco representativos que la hacen tener fuertes variaciones porcentuales. La industria como motor de la economía productiva sigue deshinchándose y confirma su pérdida de volumen de contratos en relación a la construcción, la cual dos años después vuelve a ponerse en el segundo sector de actividad que aglutina más contratos a jóvenes.

GRUPOS PROFESIONALES Y OCUPACIONES

I TRIMESTRE 2014	Total contratos	IT 2014 %	VARIACIÓN TRIMESTRAL	VARIACIÓN INTERANUAL
TOTAL 16 - 24 AÑOS	43.896	100,00%	-24,56%	9,00%
Ocupaciones militares	1	0,00%	0,00%	-50,00%
Directores y gerentes	88	0,20%	-12,87%	131,58%
Técnicos y profesionales científicos e intelectuales	4.658	10,61%	-12,92%	21,05%
Técnicos; profesionales de apoyo	3.320	7,56%	-31,83%	-1,89%
Empleados contables, administrativos y otros	4.959	11,30%	-23,41%	0,79%
Trabajadores de los servicios de restauración, personales,	21.418	48,79%	-29,89%	9,71%
Trabajadores cualificados en el sector agrícola y ganadero	41	0,09%	36,67%	95,24%
Artesanos y trabajadores cualificados de las industrias	1.064	2,42%	-13,36%	-9,98%
Operadores de instalaciones y maquinaria, y montadores	644	1,47%	-3,45%	5,40%
Ocupaciones elementales	7.703	17,55%	-13,61%	14,24%

En la variación interanual, si se exceptúa el fuerte incremento estacional de “trabajadores del sector agrícola” y el de “directores y gerentes”, ocasionado por la gran variación porcentual que suponen las pequeñas cantidades, el mayor incremento porcentual se encuentra en una categoría de mayor cualificación como son “técnicos y profesionales científicos e intelectuales” que sube el 21,05%. Contraviniendo lo anterior, la siguiente categoría que mayor incremento tiene, con +14,24%, es la de “ocupaciones elementales”

MODALIDAD DE CONTRATACIÓN

I TRIMESTRE 2014	Total contratos	IT 2014 %	VARIACIÓN TRIMESTRAL	VARIACIÓN INTERANUAL
TOTAL 16 - 24 AÑOS	43.896	100,00%	-24,56%	9,00%
Indefinido ordinario (Bonif./No Bonif.)	3.439	67,34%	-11,18%	20,62%
Indefinido fomento cont. indefinida	296	5,80%	3,86%	25,96%
Minusválidos (sólo bonificados)	7	0,14%	-41,67%	-50,00%
Convert. en indefinidos	1.365	26,73%	-15,32%	-11,07%
Subtotal contratos indefinidos 16 - 24	5.107	11,63%	-11,66%	10,18%
Obra o servicio	18.647	48,07%	-25,72%	12,10%
Eventual circunstancias producción	15.421	39,76%	-29,67%	3,37%
Interinidad	3.005	7,75%	-3,96%	5,25%
Temporal minusválidos	27	0,07%	-35,71%	17,39%
Sust. Jubilación 64 años	2	0,01%	0,00%	-50,00%
Relevo	23	0,06%	4,55%	-51,06%
Jubilación parcial	0	0,00%	#¡DIV/0!	#¡DIV/0!
Prácticas	789	2,03%	-26,81%	52,32%
Formación	715	1,84%	-20,02%	57,84%
Otros contratos temporales	160	0,41%	-23,08%	-13,51%
Subtotal contratos temporales 16 - 24	38.789	88,37%	-25,98%	8,84%

También en la modalidad de contratación se producen disonancias entre la variación trimestral y la interanual: la primera mantiene las típicas características estacionales de caída de la actividad económica del primer trimestre en una ciudad como Madrid donde predominan los servicios, y el comercio y hostelería son el motor de la economía, el periodo de consumo navideño pasó y mientras se prepara la economía madrileña para su reactivación en primavera, el primer trimestre representa un periodo valle. La variación interanual es la que marca la auténtica comparación, al analizarse el mismo periodo de años consecutivos se obvian la estacionalización de los datos. El incremento interanual del 9% en la contratación puede suponer un punto de inflexión de cara a una recuperación económica que será necesario contrastar en los próximos trimestres. Destaca en este contexto el incremento de un punto por encima de la media de los contratos indefinidos (+10,18%) marcado sobre todo por la variación positiva de +20,62% en nuevos contratos indefinidos ordinarios, sin embargo, bajan -11,07% los contratos temporales que se convierten en indefinidos. Respecto a los contratos temporales, aumenta un +12,10% la modalidad mas usada de contrato por obra o servicio. Destacan los incrementos alrededor del 50% de las modalidades específicas de contratos de formación y de prácticas.

DURACION DE CONTRATOS

I TRIMESTRE 2014	Total contratos	IT 2014 %	VARIACIÓN TRIMESTRAL	VARIACIÓN INTERANUAL
TOTAL 16- 24 AÑOS	38.789	100,00%	-25,98%	8,84%
Indeterminado	12.776	32,94%	-24,23%	5,78%
< de 6 días	11.891	30,66%	-27,94%	2,30%
6-15 días	3.261	8,41%	-9,47%	6,53%
16-30 días	1.697	4,37%	-49,48%	10,12%
31-60 días	1.152	2,97%	-54,27%	14,86%
61-90 días	2.844	7,33%	-18,91%	20,15%
91-180 días	3.528	9,10%	-2,22%	23,79%
mas de 180	1.640	4,23%	-32,95%	47,35%

Obviando las variaciones típicas de un primer trimestre, tal como se comentaba anteriormente, la variación interanual muestra realmente datos positivos de cara a la mejora de la empleabilidad de los jóvenes: se produce una progresión de contratos a medida que aumentan la duración de los días de dichos contratos, es decir, a mayor duración mayor incremento de contratos. Los menores incrementos se encuentran entre los tramos de contratos menores de 6 días y entre 6 y 15 días. Se llegan a producir incrementos interanuales de hasta el 47,35% en los contratos de más de 180 días.

JORNADA LABORAL

I TRIMESTRE 2014	Total contratos	IT 2014 %	VARIACIÓN TRIMESTRAL	VARIACIÓN INTERANUAL
TOTAL 16- 24 AÑOS	43.896	100,00%	-24,56%	9,00%
Jornada completa	17.921	40,83%	-16,66%	3,79%
Jornada tiempo parcial	25.842	58,87%	-29,04%	12,91%
Jornada Fijo Discontinuo	133	0,30%	-49,62%	11,76%

No todo iban a ser buenas noticias en cuanto a la recuperación de la empleabilidad de los jóvenes en la ciudad de Madrid. La mejora interanual, antes comentada, del número de contratos así como de su duración, viene acompañada a que estos incrementos son en buena parte contratos a tiempo parcial ya que con un incremento del +12,91% son los que marcan la tendencia frente a una subida del +3,79% en los contratos de jornada completa. Otro dato optimista es el incremento de los contratos fijos discontinuos en +11,76% lo que permite vislumbrar un incremento de actividad sostenida en el tiempo, no obstante el número total de contratos es pequeño y no permite marcar tendencia.

CONCLUSIÓN

El primer trimestre del año tiene datos positivos en relación al mismo trimestre del año 2013: hay un 9% más de contratos, además, los contratos se hacen con mayor duración aunque el 58,87% son de jornada parcial.

Por sectores económicos, los servicios siguen copando cerca del 95% del total de contratos. Lo que resulta más preocupante es la constante disminución de contratos en la industria lo que hace que la construcción se convierta en la segunda actividad económica más contratada.

Por ocupaciones, el mayor porcentaje de contratos a jóvenes se dirige a ocupaciones de cualificación media y baja como vendedores, camareros, servicios personales, telefonistas, recepcionistas, profesionales de la cultura y el espectáculo y personal de limpieza.

En cuanto a sexo, hay mayor tendencia a contratar a mujeres en medias jornadas y menor duración que los hombres, sin embargo se las pide mayor formación, es decir, se las pide más cualificación y se las da peores condiciones económicas.

ANEXO I: CONTRATOS POR OCUPACIONES. JOVENES 16-19 AÑOS. (Ocupaciones con al menos 1 contrato)

OCUPACIONES: CONTRATOS JOVENES 16 - 19 AÑOS (CNO 2 DIGITOS)					
I TRIMESTRE 2014	TOTAL	% Total	% HOMBRES	% MUJERES	VARIACIÓN TRIMESTRAL
TOTAL MENORES DE 20 AÑOS	4.869	100%	46,44%	53,56%	-27,23%
51 - Trabajadores asalariados de los servicios de restauraci	1.194	24,52%	54,19%	45,81%	-28,67%
52 - Dependientes en tiendas y almacenes	560	11,50%	33,39%	66,61%	-32,77%
29 - Profesionales de la cultura y el espectáculo	495	10,17%	42,02%	57,98%	10,49%
54 - Vendedores (excepto en tiendas y almacenes)	409	8,40%	20,29%	79,71%	-44,50%
58 - Trabajadores de los servicios personales	291	5,98%	26,80%	73,20%	-28,33%
44 - Empleados de agencias de viajes, recepcionistas y telef	208	4,27%	22,12%	77,88%	-36,78%
92 - Otro personal de limpieza	189	3,88%	39,15%	60,85%	-15,25%
98 - Peones del transporte, descargadores y reponedores	161	3,31%	81,37%	18,63%	-25,81%
37 - Profesionales de apoyo de servicios jurídicos, sociales	157	3,22%	47,77%	52,23%	-57,22%
94 - Recogedores de residuos urbanos, vendedores callejeros	154	3,16%	70,78%	29,22%	-20,21%
93 - Ayudantes de preparación de alimentos	110	2,26%	68,18%	31,82%	-18,52%
45 - Empleados administrativos con tareas de atención al púb	106	2,18%	33,96%	66,04%	-1,85%
97 - Peones de las industrias manufactureras	99	2,03%	83,84%	16,16%	-23,26%
35 - Representantes, agentes comerciales y afines	96	1,97%	43,75%	56,25%	-3,03%
43 - Otros empleados administrativos sin tareas de atención	65	1,33%	36,92%	63,08%	-37,50%
55 - Cajeros y taquilleros (excepto bancos)	60	1,23%	53,33%	46,67%	-23,08%
59 - Trabajadores de los servicios de protección y seguridad	54	1,11%	79,63%	20,37%	-6,90%
91 - Empleados domésticos	42	0,86%	9,52%	90,48%	2,44%
71 - Trabajadores en obras estructurales de construcción y a	39	0,80%	100,00%	0	30,00%
95 - Peones agrarios, forestales y de la pesca	37	0,76%	78,38%	21,62%	-37,29%
56 - Trabajadores de los cuidados a las personas en servicio	36	0,74%	25,00%	75,00%	5,88%
84 - Conductores de vehículos para el transporte urbano o po	33	0,68%	96,97%	3,03%	-26,67%
73 - Soldadores, chapistas, montadores de estructuras metáli	25	0,51%	60,00%	40,00%	25,00%
57 - Otros trabajadores de los cuidados a las personas	24	0,49%	29,17%	70,83%	-33,33%
23 - Otros profesionales de la enseñanza	23	0,47%	17,39%	82,61%	-41,03%
31 - Técnicos de las ciencias y de las ingenierías	18	0,37%	83,33%	16,67%	28,57%
38 - Técnicos de las tecnologías de la información y las com	16	0,33%	81,25%	18,75%	60,00%
96 - Peones de la construcción y de la minería	16	0,33%	100,00%	0	-20,00%
75 - Trabajadores especializados en electricidad y electrote	14	0,29%	100,00%	0	366,67%
82 - Montadores y ensambladores en fábricas	14	0,29%	92,86%	7,14%	0,00%
74 - Mecánicos y ajustadores de maquinaria	13	0,27%	92,31%	7,69%	62,50%
36 - Profesionales de apoyo a la gestión administrativa; téc	11	0,23%	27,27%	72,73%	-35,29%
41 - Empleados en servicios contables, financieros, y de ser	11	0,23%	81,82%	18,18%	-56,00%
72 - Trabajadores de acabado de construcciones e instalacion	11	0,23%	100,00%	0	120,00%
26 - Especialistas en organización de la Administración Públ	10	0,21%	30,00%	70,00%	-33,33%
76 - Mecánicos de precisión en metales, ceramistas, vidriero	9	0,18%	88,89%	11,11%	200,00%
42 - Empleados de bibliotecas, servicios de correos y afines	7	0,14%	42,86%	57,14%	-63,16%
22 - Profesionales de la enseñanza infantil, primaria, secun	6	0,12%	33,33%	66,67%	-40,00%
77 - Trabajadores de la industria de la alimentación, bebida	6	0,12%	66,67%	33,33%	-68,42%
78 - Trabajadores de la madera, textil, confección, piel, cu	6	0,12%	50,00%	50,00%	-60,00%
24 - Profesionales de la ciencias físicas, químicas, matemát	5	0,10%	0	100,00%	-28,57%
61 - Trabajadores cualificados en actividades agrícolas	4	0,08%	100,00%	0	33,33%
64 - Trabajadores cualificados en actividades forestales, pe	4	0,08%	100,00%	0	0
33 - Técnicos sanitarios y profesionales de las terapias alt	3	0,06%	0	100,00%	-66,67%
81 - Operadores de instalaciones y maquinaria fijas	3	0,06%	66,67%	33,33%	-62,50%
83 - Maquinistas de locomotoras, operadores de maquinaria ag	3	0,06%	100,00%	0	-50,00%
12 - Directores de departamentos administrativos y comercial	2	0,04%	0	100,00%	0
13 - Directores de producción y operaciones	2	0,04%	100,00%	0	0,00%
28 - Profesionales en ciencias sociales	2	0,04%	100,00%	0	0,00%
50 - Camareros y cocineros propietarios	2	0,04%	50,00%	50,00%	0,00%
21 - Profesionales de la salud	1	0,02%	0	100,00%	-50,00%
27 - Profesionales de las tecnologías de la información	1	0,02%	100,00%	0	-80,00%
32 - Supervisores en ingeniería de minas, de industrias manu	1	0,02%	0	100,00%	-75,00%
63 - Trabajadores cualificados en actividades agropecuarias	1	0,02%	100,00%	0	0

ANEXO II CONTRATOS POR OCUPACIONES. JOVENES 20-24 AÑOS. Ocupaciones con al menos 1 contrato)

OCUPACIONES: CONTRATOS JOVENES 20 - 24 AÑOS (CNO 2 DIGITOS)					
I TRIMESTRE 2014	TOTAL	% Total	% HOMBRES	% MUJERES	VARIACION TRIMESTRAL
TOTAL DE 20 A 24 AÑOS	39.027	100%	43,79%	56,21%	-24,21%
51 - Trabajadores asalariados de los servicios de restauraci	7.018	17,98%	53,95%	46,05%	-28,20%
52 - Dependientes en tiendas y almacenes	3.939	10,09%	28,97%	71,03%	-23,87%
54 - Vendedores (excepto en tiendas y almacenes)	3.615	9,26%	20,17%	79,83%	-39,96%
58 - Trabajadores de los servicios personales	2.363	6,05%	22,89%	77,11%	-30,68%
44 - Empleados de agencias de viajes, recepcionistas y telef	2.223	5,70%	30,27%	69,73%	-28,43%
29 - Profesionales de la cultura y el espectáculo	1.919	4,92%	53,10%	46,90%	5,79%
92 - Otro personal de limpieza	1.919	4,92%	38,51%	61,49%	-12,05%
98 - Peones del transporte, descargadores y reponedores	1.503	3,85%	77,38%	22,62%	-11,43%
37 - Profesionales de apoyo de servicios jurídicos, sociales	1.252	3,21%	44,01%	55,99%	-44,70%
94 - Recogedores de residuos urbanos, vendedores callejeros	1.200	3,07%	69,42%	30,58%	-15,13%
45 - Empleados administrativos con tareas de atención al púb	874	2,24%	37,53%	62,47%	-15,72%
43 - Otros empleados administrativos sin tareas de atención	852	2,18%	36,38%	63,62%	-14,54%
97 - Peones de las industrias manufactureras	704	1,80%	70,74%	29,26%	-40,39%
56 - Trabajadores de los cuidados a las personas en servicio	620	1,59%	13,23%	86,77%	-12,43%
21 - Profesionales de la salud	612	1,57%	17,16%	82,84%	-8,79%
91 - Empleados domésticos	560	1,43%	6,96%	93,04%	16,42%
93 - Ayudantes de preparación de alimentos	516	1,32%	67,44%	32,56%	-7,86%
55 - Cajeros y taquilleros (excepto bancos)	510	1,31%	45,69%	54,31%	-26,41%
35 - Representantes, agentes comerciales y afines	481	1,23%	51,56%	48,44%	-23,29%
59 - Trabajadores de los servicios de protección y seguridad	431	1,10%	61,25%	38,75%	-10,21%
38 - Técnicos de las tecnologías de la información y las com	425	1,09%	72,94%	27,06%	-20,86%
41 - Empleados en servicios contables, financieros, y de ser	404	1,04%	52,72%	47,28%	-15,13%
23 - Otros profesionales de la enseñanza	388	0,99%	34,54%	65,46%	-51,50%
84 - Conductores de vehículos para el transporte urbano o po	370	0,95%	86,49%	13,51%	-1,33%
26 - Especialistas en organización de la Administración Públ	346	0,89%	47,69%	52,31%	-40,45%
95 - Peones agrarios, forestales y de la pesca	338	0,87%	69,82%	30,18%	27,07%
22 - Profesionales de la enseñanza infantil, primaria, secun	297	0,76%	18,86%	81,14%	-13,66%
57 - Otros trabajadores de los cuidados a las personas	283	0,73%	10,95%	89,05%	-31,64%
31 - Técnicos de las ciencias y de las ingenierías	282	0,72%	69,50%	30,50%	29,36%
71 - Trabajadores en obras estructurales de construcción y a	263	0,67%	97,72%	2,28%	13,36%
24 - Profesionales de la ciencias físicas, químicas, matemát	256	0,66%	52,34%	47,66%	22,49%
36 - Profesionales de apoyo a la gestión administrativa; téc	233	0,60%	36,48%	63,52%	-24,35%
42 - Empleados de bibliotecas, servicios de correos y afines	209	0,54%	52,15%	47,85%	-23,72%
33 - Técnicos sanitarios y profesionales de las terapias alt	163	0,42%	23,31%	76,69%	-7,91%
32 - Supervisores en ingeniería de minas, de industrias manu	159	0,41%	19,50%	80,50%	-16,32%
96 - Peones de la construcción y de la minería	155	0,40%	97,42%	2,58%	30,25%
27 - Profesionales de las tecnologías de la información	143	0,37%	63,64%	36,36%	-12,27%
75 - Trabajadores especializados en electricidad y electrote	130	0,33%	96,92%	3,08%	-4,41%
73 - Soldadores, chapistas, montadores de estructuras metáli	114	0,29%	74,56%	25,44%	-13,64%
82 - Montadores y ensambladores en fábricas	105	0,27%	90,48%	9,52%	17,98%
74 - Mecánicos y ajustadores de maquinaria	104	0,27%	97,12%	2,88%	6,12%
72 - Trabajadores de acabado de construcciones e instalacion	102	0,26%	100,00%	0	-20,93%
78 - Trabajadores de la madera, textil, confección, piel, cu	95	0,24%	56,84%	43,16%	-45,09%
25 - Profesionales en derecho	86	0,22%	43,02%	56,98%	-24,56%
77 - Trabajadores de la industria de la alimentación, bebida	73	0,19%	72,60%	27,40%	-35,96%
81 - Operadores de instalaciones y maquinaria fijas	71	0,18%	71,83%	28,17%	5,97%
28 - Profesionales en ciencias sociales	68	0,17%	25,00%	75,00%	-45,60%
76 - Mecánicos de precisión en metales, ceramistas, vidriero	60	0,15%	71,67%	28,33%	-45,95%
13 - Directores de producción y operaciones	52	0,13%	80,77%	19,23%	-7,14%
83 - Maquinistas de locomotoras, operadores de maquinaria ag	45	0,12%	71,11%	28,89%	-28,57%
34 - Profesionales de apoyo en finanzas y matemáticas	23	0,06%	52,17%	47,83%	-17,86%
61 - Trabajadores cualificados en actividades agrícolas	20	0,05%	95,00%	5,00%	5,26%
12 - Directores de departamentos administrativos y comercial	14	0,04%	28,57%	71,43%	-6,67%
15 - Directores y gerentes de otras empresas de servicios no	13	0,03%	38,46%	61,54%	-38,10%
50 - Camareros y cocineros propietarios	9	0,02%	88,89%	11,11%	-40,00%
64 - Trabajadores cualificados en actividades forestales, pe	7	0,02%	100,00%	0	75,00%
62 - Trabajadores cualificados en actividades ganaderas, (in	4	0,01%	100,00%	0	33,33%
11 - Miembros del poder ejecutivo y de los cuerpos legislati	3	0,01%	66,67%	33,33%	200,00%
14 - Directores y gerentes de empresas de alojamiento, resta	2	0,01%	50,00%	50,00%	-66,67%
00 - Ocupaciones militares	1	0,00%	100,00%	0	0,00%