



Debate sobre el estado de la ciudad

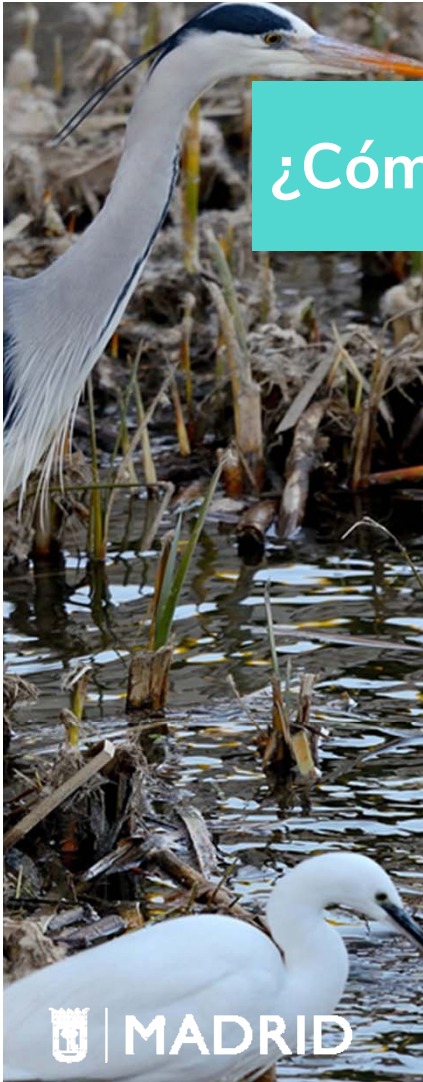
Septiembre 2018



¿Cómo está Madrid?

5ª ciudad de Europa y 12ª del mundo más segura

- (The Safe Cities Index 2017 – The Economist Intelligence Unit).
- Destaca la seguridad en el transporte público de la ciudad: 1ª ciudad de Europa y 2ª del mundo en el ámbito “seguridad en infraestructuras”.



¿Cómo está Madrid?

4ª ciudad de Europa y 13ª del mundo más global

AT KEARNEY – Global Cities Index 20

Madrid está por delante en el ranking en 2018 de ciudades como Moscú, Berlín, San Francisco, Ámsterdam, Barcelona y Boston.

Los indicadores más destacables de Madrid en este ranking en la edición de 2018 son la “actividad de negocio, el intercambio de información y el capital humano.”



¿Cómo está Madrid?

5ª ciudad de Europa y 11ª del mundo con mejor reputación, competitividad y calidad

RESONANCE – World's Best Cities 2018

El ranking mide calidad de vida, reputación e identidad competitiva de las ciudades con más de 1 millón de habitantes, con 6 categorías y 23 indicadores. Objetivo del ranking es “entender las ciudades, sus fortalezas y debilidades a través de habitantes y turistas”.



¿Cómo está Madrid?

6ª ciudad de Europa y 7ª del mundo con mejor calidad de vida

MONOCLE - Quality of Life Survey: Top 25 cities 2018

Monocle evalúa las ciudades que combinan equilibrios entre la vida laboral y familiar al igual que la satisfacción de los residentes y que contengan servicios públicos efectivos.

Edición anterior (2017) – Ha subido una posición en Europa y tres en el Mundo:

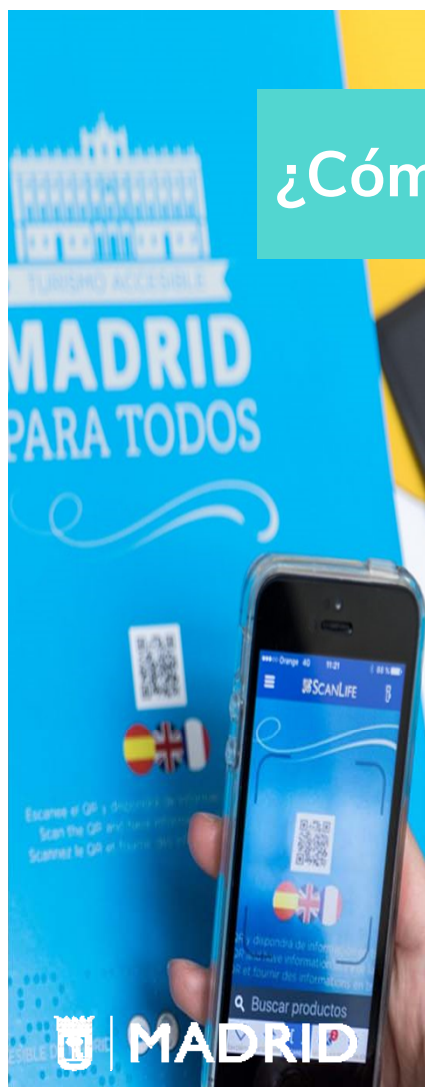
El ranking determina las mejores ciudades para vivir, midiendo el ámbito de la “calidad de vida”.

¿Cómo está Madrid?

1ª ciudad de Europa y 2ª del mundo preferida para el turismo de negocios

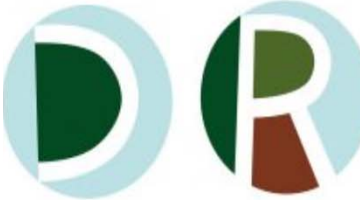
FIT SMALL BUSINESS – The Top 10 Cities in the World for Business Trips 2018

Estudia cuales son las mejores ciudades del mundo en el ámbito de “Turismo de negocios”.

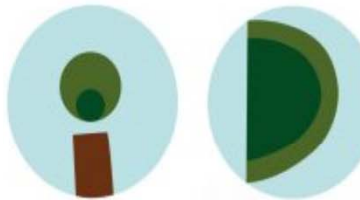




¿Cómo está Madrid?



6ª ciudad Europa y 7ª mundo con más reuniones y congresos internacionales celebrados



ICCA – The International Association Meetings Market 2017

21 distritos que nos hacen un gran destino

Madrid recibió 153 eventos en 2017





¿Cómo está Madrid?



**Ames a
quien ames
Madrid
te quiere.**

1ª ciudad del mundo con mejor calidad de vida para el colectivo LGTB

NESTPICK – Las Mejores Ciudades LGTB en 2017

Es un listado de 100 ciudades que poseen activas comunidades LGTB y el ranking tiene como objetivo ayudar a las personas en su traslado a ciudades y ofrecerles la mejor calidad de vida posible (siendo de la comunidad LGTB).



¿Cómo está Madrid?

2ª ciudad Europa y 10ª mundo favorable para la transformación digital de las empresas

EIU/TELSTRA – Barómetro de Ciudades Digitales Connecting Commerce 2017

El informe es un barómetro que mide la confianza empresarial en un ambiente digital utilizando 5 ámbitos relacionados con los negocios y la empresa.

El ranking se basa en una encuesta a más de 2.500 personas de 11 industrias y residentes en 45 diferentes países del mundo.



¿Cómo está Madrid?

6ª ciudad de Europa con mayor emprendimiento digital

EU-STARTUPS – Europe's Biggest Startup Cities 2017

El ranking mide la presencia digital de las ciudades europeas en el entorno anglófono de startups.



¿Cómo está Madrid?

6ª ciudad de Europa con mejor movilidad sostenible

GREENPEACE – Movilidad sostenible de las ciudades de Europa 2018

El ranking de movilidad sostenible de Greenpeace, ha analizado 21 indicadores de 13 ciudades europeas

7ª ciudad de Europa en calidad del aire con unas emisiones de calidad NO2 más allá del límite de la UE



¿Cómo está Madrid?

1ª ciudad de España, 2ª de Europa y 11ª del mundo donde más kilómetros se recorren en transporte público

MOOVEIT – Distance traveled by public transport 2018

“El Índice de Transporte Público de Moovit te muestra cómo las personas en Madrid se desplazan cada día en transporte público en comparación con otras ciudades.”



¿Cómo está Madrid?

1ª ciudad de Europa con mayor crecimiento en la red de coches compartidos Car2go

CAR2GO EUROPA – Datos de Car2go 2017

Car2go destaca que "Madrid ha superado todas las expectativas y se ha convertido en un caso de éxito para la compañía", considerando a la ciudad como "una de las ciudades más exitosas en todo el mundo".



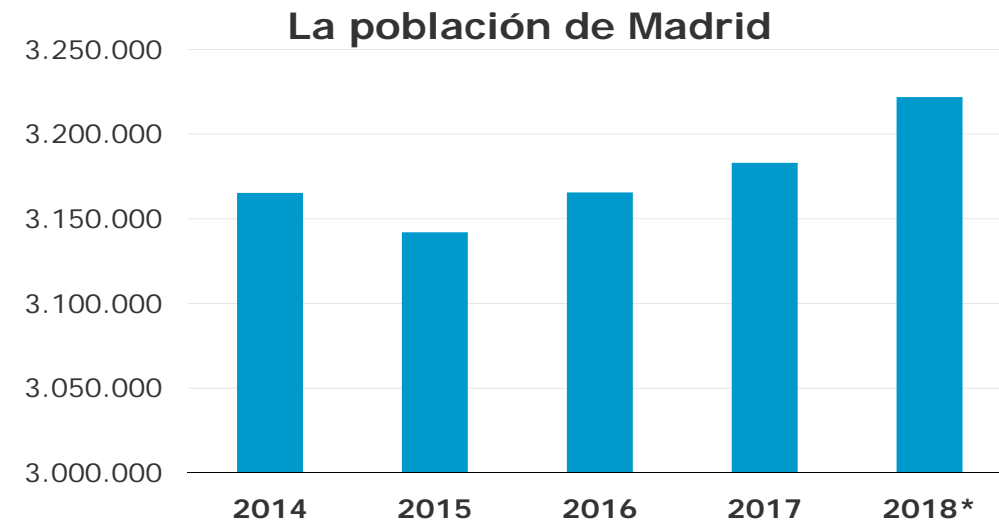
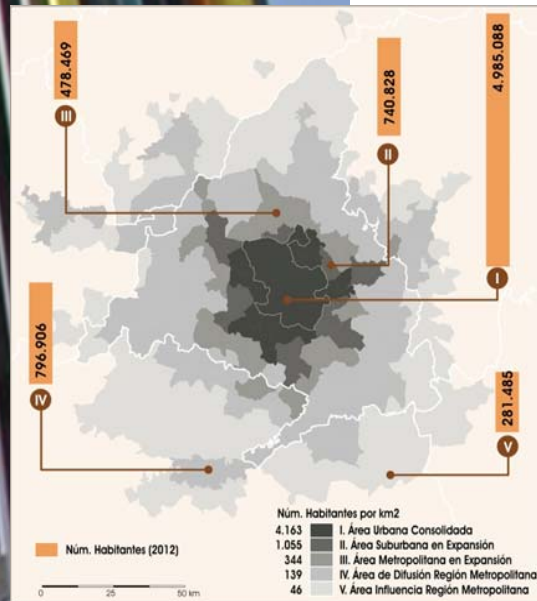
¿Cómo está Madrid?

1ª ciudad española en transparencia

TRANSPARENCIA INTERNACIONAL- ITA 2017

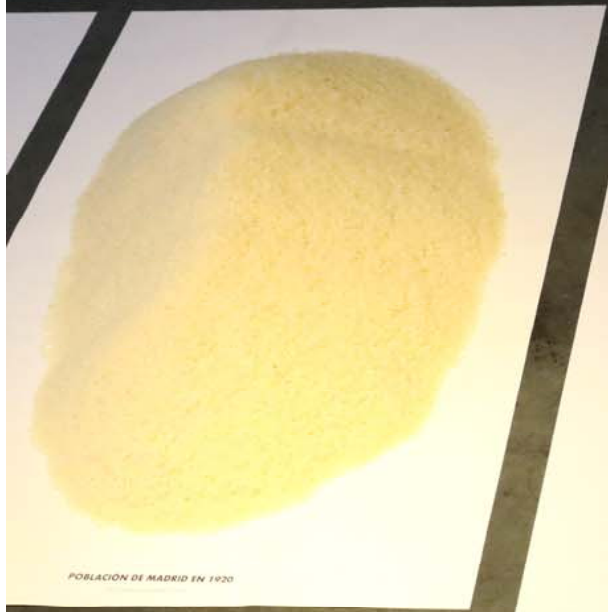
El ranking mide el nivel de transparencia de los ayuntamientos españoles ante los ciudadanos y la sociedad. Madrid encabeza la clasificación junto a otros 25 ayuntamientos.

La población de Madrid



Fuente: INE. *SG Estadística (Padrón Municipal de Habitantes)

Madrid, centro de un área de más de siete millones, ha alcanzado en enero de 2018, los 3.221.824 **habitantes**, tras crecer en los tres últimos años en 80.000, invirtiendo la tendencia de los años anteriores. Solo en el último año la población extranjera ha aumentado un 7%.

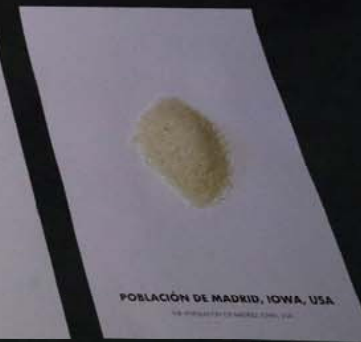


POBLACIÓN DE LA CIUDAD DE MADRID- 1920



POBLACIÓN DE LA CIUDAD DE MADRID

POBLACIÓN DE LA CIUDAD DE MADRID (IOWA) EEUU



POBLACION DE MADRID, IOWA, USA



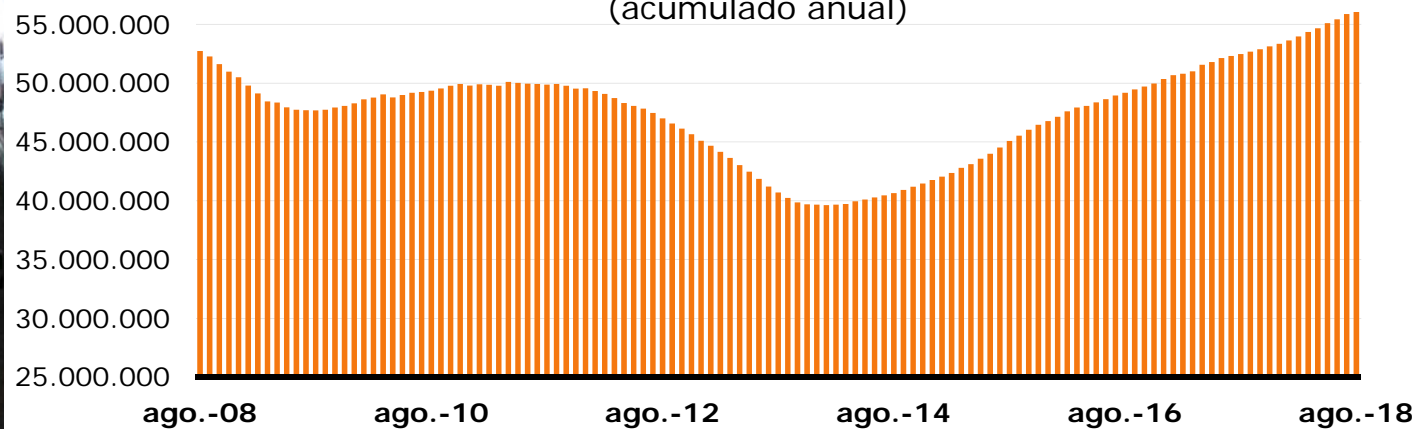
Producto Interior Bruto

La evolución del PIB de la Ciudad desde 2015 ha enlazado los tres años con el mayor crecimiento de la última década. **Los 138.810 millones de euros de PIB de 2017 suponían el 63,1% de la Comunidad y el 11,9% de España.**

La previsión para 2018 es crecer a un 2,9%, para, en los próximos años ralentizarse suavemente, en consonancia con nuestro entorno.

Pasajeros en el aeropuerto de Madrid

Tráfico de pasajeros en el aeropuerto de Madrid
(acumulado anual)

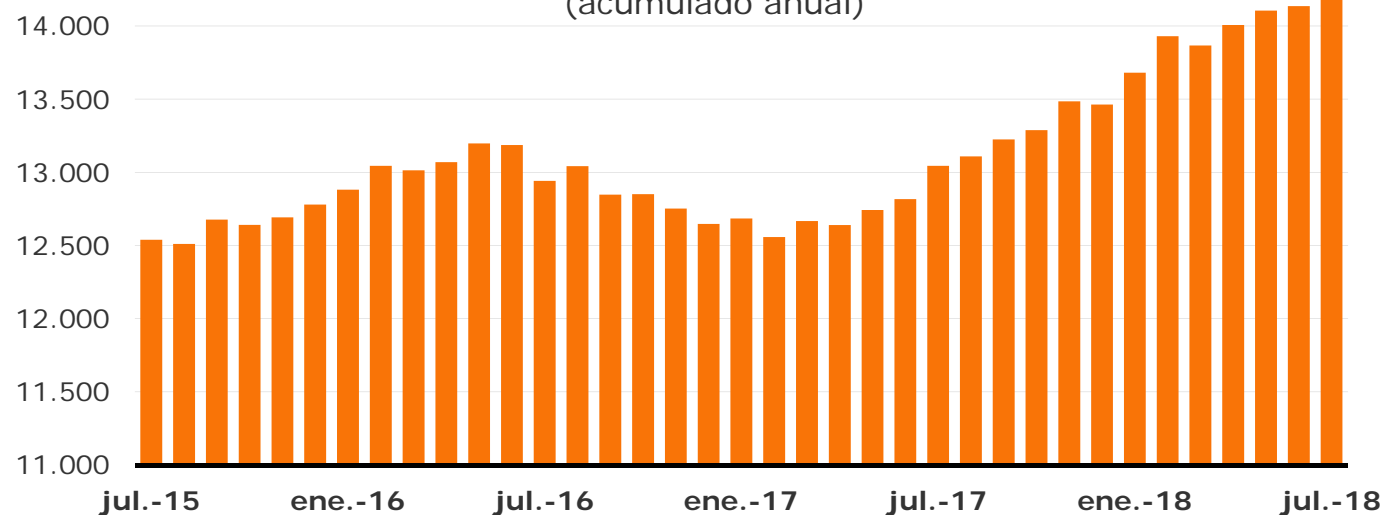


Fuente: Aena. Vuelos comerciales.

Un indicador global: los pasajeros en el **aeropuerto de Barajas** han alcanzado en agosto de 2018 la cifra de **56.305.000** en cómputo anualizado, la máxima alcanzada nunca hasta el momento.

Constitución de sociedades

Constitución de sociedades
(acumulado anual)



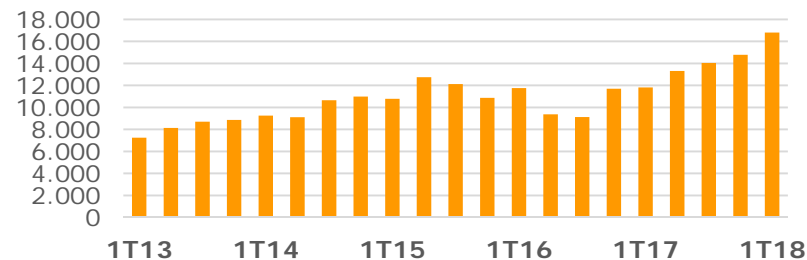
Fuente: SG Estadística Ayuntamiento de Madrid (datos del Colegio de Registradores)

Durante los últimos doce meses, hasta julio de 2018, se han creado **14.201 sociedades**, un 8,9% más que un año antes.

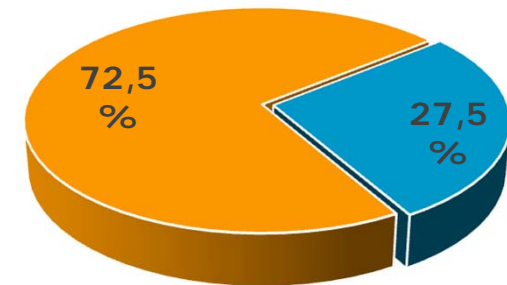
Inversión extranjera

En los últimos tres años ha superado los 40.000 millones de euros en Madrid. En los últimos doce meses, hasta junio de 2018, ha sido de 16.811, el 72,5% de España, tras crecer un 42,3%, mientras España decrece un 16,3%.

Evolución anualizada
(millones de euros)



Fuente: Secretaría de Estado de Comercio.

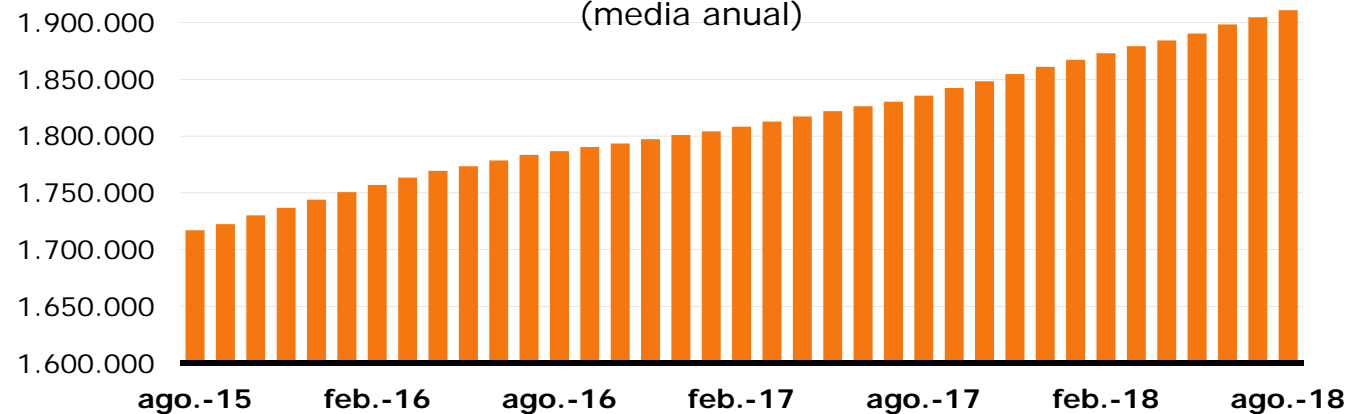


■ En Comunidad de Madrid
(Inversión territorializada)

Afiliados a la seguridad social

Afiliados a la Seguridad Social

(media anual)



Fuente: Ministerio de Trabajo, Migraciones y Seguridad Social.

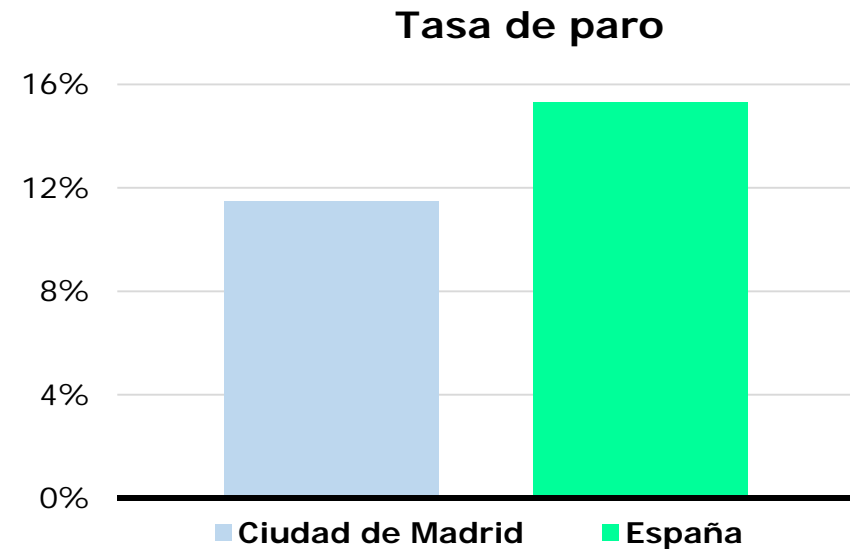
Esto se está apoyando en una importante activación de la creación de empleo, aunque aún no de la calidad deseada. Los 1.910.943 trabajadores afiliados a la Seguridad Social en agosto en media anual son un 4,1% más que un año antes.

En los tres últimos años se han creado 193.947 puestos de trabajo en media anual.



Tasa de Paro

La tasa de paro se sitúa en el 11,5% de la población activa, lo que supone 3,8 puntos por debajo del conjunto de España (15,3%). En los tres últimos años la tasa de paro se ha reducido en 5,6 puntos.

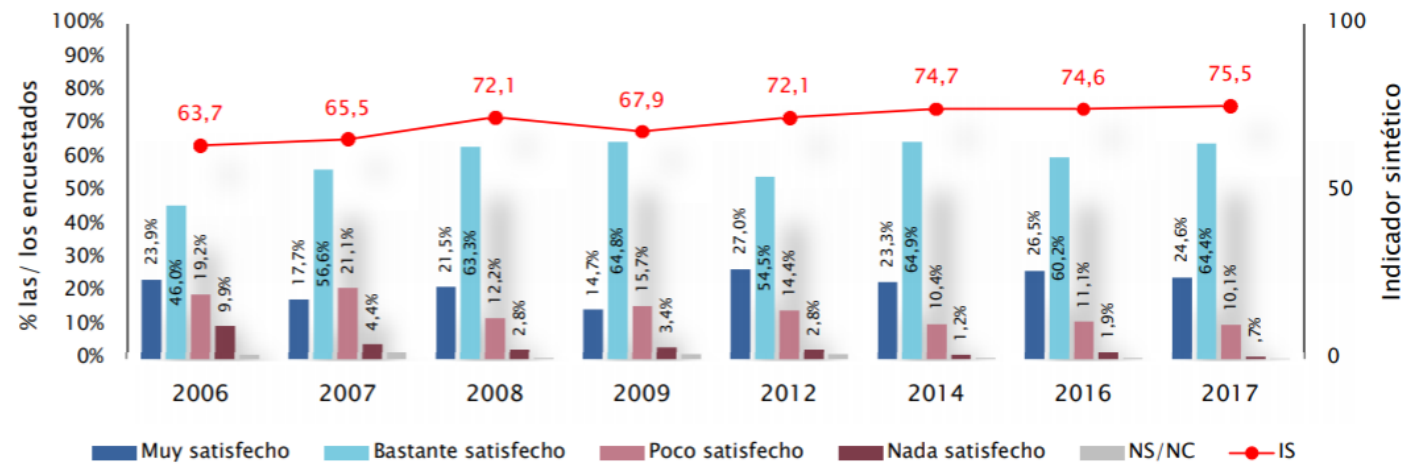


Fuente: SG Estadística e INE (datos EPA 2TR2018).

Encuesta de Calidad de Vida y Satisfacción con los Servicios Públicos de la Ciudad de Madrid 2017




Evolución de la satisfacción de vivir en Madrid



Aumenta la satisfacción de vivir en la ciudad de Madrid

✓ El Indicador sintético de satisfacción se incrementa, aumentando en 0,9 puntos respecto a 2016.

✓ El 89% de las personas encuestadas están muy o bastante satisfechas de vivir en Madrid en 2017.



Encuesta del Observatorio de Servicios urbanos OSUR (Asociación por la excelencia de los servicios públicos)

El 67 % de los madrileños se muestra satisfecho con los servicios públicos municipales.

El Barómetro del Observatorio de los Servicios Urbanos (OSUR) refleja una mejora en el nivel de satisfacción y sitúa a Madrid ligeramente por encima de la media española (Agosto 2018).

La recogida de basuras y el cuidado de zonas verdes son los servicios que registran una evolución más favorable, con incrementos del 14 % y el 12 % en los respectivos índices de satisfacción

EJES DE LA ACCIÓN DE GOBIERNO



Solidaridad

Participación

Creatividad

Transparencia y Honradez:
GOBIERNO DEMOCRÁTICO
SOSTENIBLE Y EFICAZ

Ciudad Saludable:
CIUDAD CERCANA, COHESIONADA
Y HABITABLE

Apoyo a los sectores vulnerables:
DERECHOS SOCIALES E
INCLUSIÓN SOCIAL

Dinamismo económico: ECONOMÍA
SOSTENIBLE Y EMPLEO DE
CALIDAD



SOLIDARIDAD

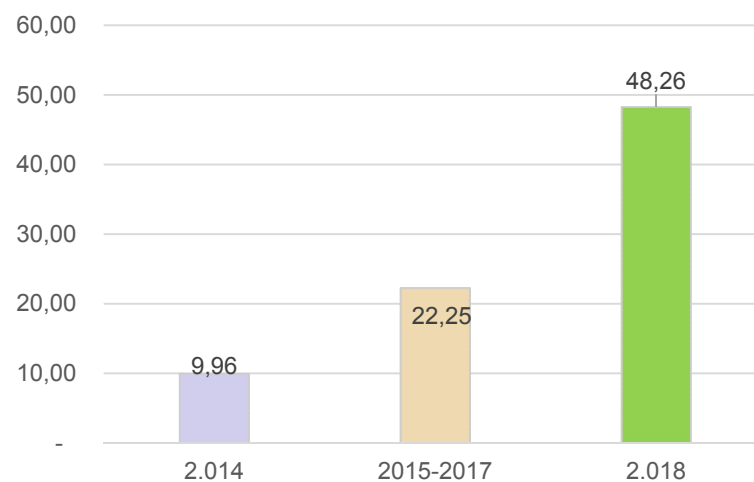
Ranking de vulnerabilidad 2016

Distrito	Ranking de reequilibrio 2016
PUENTE DE VALLECAS	1
USERA	2
CARABANCHEL	3
VILLAVERDE	4
VICALVARO	5
LATINA	6
VILLA DE VALLECAS	7
SAN BLAS-CANILLEJAS	8
TETUAN	9
CENTRO	9
MORATALAZ	11
CIUDAD LINEAL	12
FUENCARRAL-EL PARDO	13
MONCLOA-ARAVACA	14
HORTALEZA	15
CHAMARTIN	16
ARGANZUELA	17
BARAJAS	18
SALAMANCA	19
CHAMBERI	20
RETIRO	21

¿Cómo hemos crecido en inversión en los distritos?

La descentralización de competencias en los distritos ha supuesto el incremento del porcentaje de inversiones gestionadas por los distritos.

- En 2014 el porcentaje de inversiones a ejecutar por los distritos fue del 10%.
- En 2015, solo el 11%, de las inversiones eran ejecutadas por los distritos mientras que en **2018 alcanza el 16%**.



La inversión por habitante de los distritos en 2018 es de **48,26 euros/habitante**,

- Se duplica la media de los años previos (22,28 euros/habitante de 2015 a 2017)
- Es cinco veces superior a la media del año 2014 (9,989 euros/habitante)

Obras en 239 colegios y escuelas infantiles - verano 2018

JMD	Nº Colegios	Importe
1 HORTALEZA	20	2.386.547,99
FUENCARRAL-EL		
2 PARDO	9	813.441,96
3 CIUDAD LINEAL	11	1.112.392,94
SAN BLAS-		
4 CANILLEJAS	19	5.505.000,00
VILLA DE		
5 VALLECAS	10	2.417.510,04
PUENTE DE		
6 VALLECAS	21	1.051.960,98
7 SALAMANCA	4	400.000,00
MONCLOA-		
8 ARAVACA	10	1.263.966,00
9 CHAMARTÍN	9	1.480.000,00
10 MORATALAZ	11	966.000,00
11 LATINA	23	2.122.569,46

JMD	Nº Colegios	Importe
12 CARABANCHEL	12	1.364.100,00
13 TETUÁN	5	495.400,00
14 VILLAVERDE	16	1.495.000,00
15 RETIRO	6	459.980,00
16 VICÁLVARO	11	720.545,27
17 CHAMBERÍ	7	903.507,21
18 USERA	5	993.601,64
19 BARAJAS	7	1.101.660,92
20 ARGANZUELA	8	1.894.986,41
21 CENTRO	15	2.083.100,00
TOTAL	239	31.031.270,82



Video
COLEGIOS



Bibliotecas Públicas Municipales. En crecimiento

- En el 2018 las bibliotecas continúan su crecimiento: colección, servicios, actividades, relaciones con agentes sociales y culturales, lo que se traduce en un aumento de visitantes, ciudadanos y ciudadanas que participan en sus actividades y usan sus colecciones.

- Las bibliotecas aspiran a continuar y elevar en lo posible el grado de satisfacción expresado por sus usuarios y usuarias que en el 2017 daban una nota de **8,64** sobre 10 al servicio .

DATOS	1er. Semestre 2017	1er. Semestre 2018	Crecimiento
Visitantes	1.020.339	1.209.851	18%
Participantes	88.933	101.429	14%
Préstamos	809.431	929.557	15%



Nuevos Programas Deportivos

- Colectivos vulnerables: Personas sin Hogar, Personas con adicciones y Jóvenes en riesgo de adicción.
- Equidad de género: Jornadas y Seminarios de Autoprotección para las mujeres.
- Deporte en la calle: Caminar por Madrid/Correr por Madrid/Ciclismo por Madrid/Marcha Nórdica

Dentro de la estrategia “Adecuación de la oferta deportiva a las necesidades de la ciudadanía” del Plan de Gobierno, se han puesto en marcha nuevos programas deportivos:

- . De fomento de la equidad de género (autoprotección para la mujer)
- . De participación de colectivos socialmente vulnerables.
- . De deporte en la calle, con la incorporación de la modalidad deportiva de Marcha Nórdica.

Todos ellos desarrollados mediante convenios de colaboración con entidades y fundaciones sin ánimo de lucro, en línea con la recientemente aprobada Ordenanza de Colaboración Público-Social.

DATOS	PARTICIPANTES	SERVICIOS TEMPORADA	DISTRITOS
Colectivos vulnerables	267	17.622	8
Deporte en la calle	1.161	76.626	21
Autoprotección para la mujer	2.744		21



Plan de recuperación de centros deportivos municipales

SEDE	IMPORTE	ESTADO
Estadio Vallehermoso	13,307,022,90	En ejecución
Pabellón cubierto del CDM Gallur	756,807,15 €	Ejecutado
CDM Orcasitas	497,636,07 €	Ejecutado
CDM Vicálvaro	408,971,14 €	Ejecutado
CDM Palomeras	599.976,35 €	Ejecutado
CDM Aluche	905,917,79 €	En ejecución
IDB Santa Ana	344,951,91 €	Pte ejecución

Plan de desarrollo deportes minoritarios

Dotación de nuevas unidades deportivas que permitan el desarrollo de nuevos deportes demandados por la ciudadanía.

Dentro de la estrategia “Construcción nuevas unidades deportivas para el deporte minoritario” del Plan de Gobierno, se están realizando en 2018 y 2019 las siguientes actuaciones:

DEPORTE	SEDE		IMPORTE	ESTADO
<i>Esgrima</i>	CDM Vallehermoso	Sala de Armas	350.000,00	Ejecutado
<i>Escalada</i>	CDM Félix Rubio	Rocódromo cubierto	105.204,00 €	Ejecutado
	CDM La Elipa	Rocódromo cubierto	1.199.282,72 €	Ejecutado
	CDM Vicálvaro	Rocódromo cubierto	8.690.683,54 €	Pte. ejecución
<i>Ecuavoley</i>	Varios distritos	Pistas	122.181,68 €	Pte. ejecución
<i>Hockey Hierba</i>	IDB Las Cruces	Campo	1.599.875,55 €	Pte. ejecución
<i>Rugby</i>	Villa de Vallecas	Campos	2.100.000 €	Pte. ejecución
<i>Béisbol</i>	CDM La Elipa	Remodelación	2.747.253,95 €	Pte. ejecución



Video
ESCUELAS
INFANTILES



Impacto de la inversión en la creación directa e indirecta de Empleo

- **13.076** puestos de trabajo derivados de la inversión en capítulo 6 (IFS incluidas)
- **7.000** puestos de derivados del PLAN MADRE

Más de 20.000 puestos de trabajo



Programa de reactivación e inserción laboral

El Ayuntamiento de Madrid en colaboración con la Comunidad de Madrid tiene previsto iniciar a finales de 2018, a través de la Agencia para el Empleo, la contratación de **400 personas desempleadas** para la realización de actividades de interés público o social con el objeto de proporcionarles un refuerzo de sus competencias laborales y activarlas en la búsqueda de empleo y el acceso al mercado laboral.

Presupuesto de 7Millones cofinanciado en su 80% por la CAM y en el 20% por la Agencia para el Empleo

Dirigido a Personas desempleadas de larga duración con especiales dificultades de inserción laboral y con 12 meses de duración.

PLANES INTEGRALES DE BARRIO

Los **Planes de Barrio** son programas de intervención integral en los barrios más vulnerables de la ciudad con cargo al Fondo de Reequilibrio Territorial.

Las actuaciones son decididas por las Juntas Municipales de Distrito en diálogo con las asociaciones de cada barrio.

Tipo de actuaciones: talleres de empleo, campamentos urbanos, actividades para niños y adolescentes en riesgo de exclusión social, apoyo a cuidadores y educadores, escuelas deportivas...

En 2018 hay 31 Planes Integrales de Barrio, con una dotación inicial de 200.000 € para cada uno de ellos y un importe total superior a los 6 millones de euros.

Complementariamente se está licitando un plan de mejoras urbanas por un valor de 10,8 millones de euros (adecuación de aceras, calzadas, alcorques...) solicitadas por los vecinos de estos barrios y cuya ejecución comenzará en los próximos meses (primer trimestre 2019).

- En 2019 la previsión es duplicar el presupuesto destinado a cada Plan Integral de Barrio (de 200.000 a 400.000 €), superando los 14 millones de euros para 36 barrios.
- En 2019 se va a poner en marcha el diseño de una estrategia de reactivación económica con criterios medioambientales para los distritos de Usera, Villaverde, Villa de Vallecas y Puente de Vallecas a partir del diálogo entre Áreas de Gobierno, las JMD, asociaciones y Foros Locales de estos distritos.

FONDO DE REEQUILIBRIO TERRITORIAL

FRF

FONDO DE
REEQUILIBRIO
TERRITORIAL

En el último año, con cargo al Fondo de Reequilibrio Territorial se ha financiado:

- **La creación de 13 Equipos de Actuación Distrital.**
- Ejecución de **30 Planes Integrales de Barrio** que intervienen en las zonas más vulnerables de Madrid.
- **103 talleres remunerados de formación y empleo** con participación de más de **1.500 personas**, impartidos por la Agencia para el Empleo en materias como: jardinería, atención sociosanitaria, hostelería, restauración de muebles, atención al cliente, etc.
- La rehabilitación de **33 instalaciones deportivas** y **33 colegios públicos.**
- 29 actuaciones de regeneración urbana en calles, plazas y parques





Video EQUIPOS DE ACTUACIÓN DISTRITAL

PLAN MADRE



Ayudas a la rehabilitación de viviendas:

- Inversión anual de 50 millones €.
- Rehabilitación de más de 15 000 viviendas al año.
- Más de 7.000 puestos de trabajo.
- Ahorro de 31.870 T/año de emisiones de CO2.
- 119 áreas de impulso a rehabilitación (43% de la población).
- 1.463 solicitudes tramitadas
- 73,7 Millones concedidos





EMVS. Alquiler

- **2.823 viviendas** adjudicadas
- Según el perfil de los arrendatarios:
 - 1.109 en arrendamiento general
 - 371 arrendamiento para jóvenes
 - 393 arrendamientos de atención prioritaria
 - 950 arrendamientos para el resto de programas



EMVS. Construcción

2.388 viviendas en distintas fases de construcción:

- - 1.267 contratadas
 - 625 en licitación
 - 323 en redacción de proyectos
 - 173 en fase previa

Volumen de contratación: 105.669.095 €



Estudio básico de la situación de la vivienda y demanda residencial

Situación de la vivienda en Madrid acometida por la EMVS: Nos interesa la vivienda, nos la tomamos muy en serio

6319 entrevistas domiciliarias, con submuestras de al menos 300 en cada Distrito, para permitir desglosar territorialmente los datos con fiabilidad. Se trata de viviendas familiares empadronadas. Total: **1.254.000 viviendas**. **Trabajo de campo:** Primer semestre 2018. Concluido en julio, solo permite hoy OBTENER datos provisionales.

Trabajo complementario fundamental de Estadística Municipal. Contraste y armonización del Catastro y Padrón, permitiendo relacionar ambas bases de datos. Estará listo en los próximos meses y permitirá referenciar con exactitud la nueva información obtenida mediante la Encuesta.

Hacia una nueva política pública de vivienda en la ciudad de Madrid

Vivienda



- Moratoria alquileres – Pleno de 26 de septiembre de 2018
- Registro de contratos de alquileres
- El Ayuntamiento de Madrid toma protagonismo para establecer criterios de los alquileres
- “Derecho al lugar”



Video
QUINTA DE LOS
MOLINOS



Ordenanza Público social

“La ordenanza de cooperación público-social aprobada este año supone la creación de un novedoso marco normativo que pone en valor y da cauce a las distintas formas de colaboración entre el Ayuntamiento de Madrid y el tejido social de la ciudad. Permite desarrollar proyectos de cooperación para la **rehabilitación, regeneración o conservación de bienes o espacios**; proyectos de **gestión y cogestión de espacios y bienes** para el desarrollo de actividades culturales, deportivas, etc.. Ya existen ejemplos tales como los Equipos de Actuación Distrital, los huertos urbanos o los espacios de ocio juvenil Enredaderos,

Se reconoce con la ordenanza que la ciudadanía promueve, inventa, reivindica y sobre todo proporciona nuevas soluciones a problemas y carencias de la ciudad: sociales, culturales, educativas, deportivas, medioambientales, etc. Es una apuesta clara por la participación del tejido social en el desarrollo de las políticas públicas y no sólo en su planificación y evaluación y da visibilidad a los sujetos, al trabajo comunitario, a las actividades y aporta seguridad jurídica y transparencia en los procesos y la gestión pública”.



Campus asociativo en la Casa de Campo

A pesar de que Madrid cuenta con más de **2.000 asociaciones inscritas**, no tiene un espacio que sirva de encuentro y referencia para el movimiento ciudadano, a diferencia de otras ciudades españolas y europeas.

Vamos a rehabilitar **cuatro pabellones** de la Casa de Campo para construir ese espacio (**Valencia, Icona I, Icona II y Exposiciones**), que **conformarán un campus** que ofrecerá recursos compartidos a las asociaciones (salas de reuniones, espacios de formación, de coworking, un auditorio, el servicio de préstamo de materiales, etc.).

Plazos de ejecución:

- El **Programa Operativo para la creación del Complejo Municipal de Impulso del Asociacionismo** fue aprobado por la Junta de Gobierno el jueves 7 de diciembre de 2017.
- Ya se han realizado los estudios técnicos y la aprobación de los proyectos.
- Inicio **licitación de obras: noviembre 2018**
- **Inicio** previsto de las obras: **marzo de 2019**
- **Finalización** prevista de las obras: **principios de 2020.**

Ranking de vulnerabilidad

Distrito	Ranking de reequilibrio 2016	Distrito	Ranking de vulnerabilidad 2017	Distrito	Ranking de vulnerabilidad 2018
PUENTE DE VALLECAS	1	PUENTE DE VALLECAS	1	PUENTE DE VALLECAS	1
USERA	2	VILLAVERDE	2	VILLAVERDE	2
CARABANCHEL	3	USERA	3	USERA	3
VILLAVERDE	4	CARABANCHEL	4	CARABANCHEL	4
VICALVARO	5	LATINA	5	LATINA	5
LATINA	6	VILLA DE VALLECAS	6	VICALVARO	6
VILLA DE VALLECAS	7	VICALVARO	7	VILLA DE VALLECAS	7
SAN BLAS-CANILLEJAS	8	SAN BLAS-CANILLEJAS	8	SAN BLAS-CANILLEJAS	8
TETUAN	9	TETUAN	9	TETUAN	9
CENTRO	9	CENTRO	10	CENTRO	10
MORATALAZ	11	MORATALAZ	11	MORATALAZ	11
CIUDAD LINEAL	12	CIUDAD LINEAL	12	CIUDAD LINEAL	12
FUENCARRAL-EL PARDO	13	ARGANZUELA	13	ARGANZUELA	13
MONCLOA-ARAVACA	14	HORTALEZA	14	HORTALEZA	14
HORTALEZA	15	BARAJAS	15	FUENCARRAL-EL PARDO	15
CHAMARTIN	16	FUENCARRAL-EL PARDO	16	BARAJAS	16
ARGANZUELA	17	CHAMBERI	17	CHAMBERI	17
BARAJAS	18	SALAMANCA	18	MONCLOA-ARAVACA	18
SALAMANCA	19	MONCLOA-ARAVACA	19	SALAMANCA	19
CHAMBERI	20	CHAMARTIN	20	CHAMARTIN	20
RETIRO	21	RETIRO	21	RETIRO	21

El ranking de vulnerabilidad sólo ha variado de 2017 a 2018 en los casos de Vicalvaro y Fuencarral-El Pardo.

El ranking de vulnerabilidad de 2016 utiliza menos indicadores para medirla vulnerabilidad por lo que no es comparable

 | MADRID

**Faro sobre la
desigualdad
(urbana)
social y
espacial en
la ciudad de
Madrid**



**Un organismo que obliga a tener en cuenta
todas nuestras políticas y del resto de las
administraciones para abordar la
desigualdad urbana en la Ciudad de
Madrid**



Políticas de género

CONCIENCIACIÓN Y PREVENCIÓN DE LA VIOLENCIA DE GÉNERO

Campañas continuas de sensibilización y prevención de violencias en los 21 Distritos de Madrid. **No es No- Barrios por los buenos tratos-**

AMPLIACIÓN RED ESPACIOS DE IGUALDAD MUNICIPALES

Desde el año 2015 se ha ampliado la red municipal, **de cinco espacios a trece**, habiéndose casi **triplicado** el número de recursos y de personas que participan en ellos. (**Espacio de igualdad Elena Arnedo abierto el 23 de marzo.**)

CONSOLIDACIÓN Y MEJORA DE RED DE ATENCIÓN A MUJERES VÍCTIMAS DE VIOLENCIA DE GÉNERO

SAVG (Servicio de Atención a Mujeres Víctimas de violencia de género) Y **PUNTOS MUNICIPALES del Observatorio Regional de violencia de género: Refuerzo del equipo profesional, que hemos aumentado en un 30%** y **cENTROS DE EMERGENCIA-** Ampliación del número de plazas de acogida, en un 15% (de 66 a 76) e importante refuerzo del equipo profesional, tanto en el número, como en tipo de perfiles profesionales presentes en los Centros. **CAPSEM** (Centro de atención psicoeducativa)-

PLAN OPERATIVO CONTRA LA TRATA Y OTROS ABUSOS DE DERECHOS HUMANOS EN CONTEXTOS DE PROSTITUCIÓN.

INSTRUCCIÓN DIRECTRICES PARA LA APLICACIÓN DE LA TRANSVERSALIDAD DE GÉNERO EN EL AYUNTAMIENTO DE MADRID ⁵¹

AMES A QUIEN

LGBTI



M
TE

CONVENIOS SUBVENCIÓN NOMINATIVA 2018		
ENTIDAD	OBJETO	FINANCIACIÓN
ASOCIACIÓN ARCÓPOLI	SERVICIO DE ATENCIÓN A VÍCTIMAS LGTBI	15.000,00 €
ASOCIACIÓN ARCÓPOLI	DESARROLLO DEL OBSERVATORIO MADRILEÑO CONTRA LA LGTBFobia	81.000,00 €
COGAM	ATENCIÓN SOCIAL AL COLECTIVO DE LESBIANAS GAYS Y TRANSEXUALES	30.000,00 €
FUNDACIÓN 26 DE DICIEMBRE	ATENCIÓN PSICOSOCIAL PARA PERSONAS MAYORES LGTBI	65.000,00 €
IMAGINA MAS	DESARROLLO DE PROGRAMAS PARA EL CUMPLIMIENTO DE LOS DERECHOS HUMANOS SIN DISCRIMINACIÓN POR MOTIVOS DE ORIENTACIÓN SEXUAL O IDENTIDAD DE GÉNERO EN HOMBRES CISEXUALES, MUJERES TRANSEXUALES Y PERSONAS DE GÉNERO FLUIDO	135.000,00 €
A.E.T. TRANSEXUALIA	ATENCIÓN SOCIAL AL COLECTIVO DE LESBIANAS, GAYS Y TRANSEXUALES	26.323,00 €
TOTAL		352.323,00 €

SUBVENCIÓN DE LIBRE CONCURRENCIA 2017			
APOYO POSITIVO	"PROGRAMA EDUCATIVO WELOVE"	Sensibilización	10.000,00 €
COGAM	"Acogiendo"	Atención	10.000,00 €
COLEGA MADRID-COLECTIVO LGBT DE LA COMUNIDAD DE MADRID	"LA DOBLE INVISIBILIDAD 2017"	Inserción Social	10.000,00 €
COLEGAS-CONFEDERACIÓN LGTB ESPAÑOLA	Observatorio Español contra la LGTbfobia	Atención	5.000,00 €
CULTURAL VISIBLE, ASOCIACIÓN	EXPOSICIÓN:"MAKE AMERICA DYSTOPIAN AGAIN.	Sensibilización	10.000,00 €
OPCIÓN 3, S COOPMAD	"LANTÍA"	Sensibilización	10.000,00 €
TRIÁNGULO, FUNDACIÓN	"Acción educativa, social y de salud por la igualdad de las personas LGTBI en el municipio de Madrid"	Sensibilización	10.000,00 €
			65.000 €

Un Ayuntamiento que cuida, se preocupa por la salud y el bienestar de las y los ciudadanos, y lucha contra la soledad no deseada.

- En nuestra ciudad:

- El 9,3% de las personas mayores de 18 años se han sentido solos/as en el último año, lo que significa que cerca de 240.000 personas estarían experimentando una situación de soledad no deseada.
- El riesgo de sentirse solo/a con frecuencia es mayor entre las mujeres, en las personas mayores de 65 años, en las de nacionalidad extranjera, en las personas que no tienen pareja o bien están viudas o separadas, y entre las personas que viven solas. Considerando su posición socioeconómica, la soledad está más presente entre las que se encuentran en una situación más vulnerable: personas desempleadas, pensionistas, con bajos ingresos y bajo nivel de estudios.
- El 58% de las personas que se sienten solas perciben que su salud es regular, mala o muy mala, proporción que desciende hasta el 25,7% en el caso de las personas que no se sienten solas.

FORO INTERNACIONAL
SOBRE LA SOLEDAD,
LA SALUD Y LOS
CUIDADOS

»21-22-23
NOV.

»2018





REFUGIADOS EN EL MUNDO

REFUGIADOS EN CENTROS DE ACOGIDA DE MADRID

REFUGIADOS EN CENTROS DE ACOGIDA DE MADRID

REFUGIADOS EN CENTROS DE ACOGIDA DE ANDALUCÍA

FUNCIONARIOS DEL ALTO COMISIONADO DE LA ONU PARA LOS REFUGIADOS

FUNCIONARIOS DEL ALTO COMISIONADO DE LA ONU PARA LOS REFUGIADOS



Video
APOYO A LA
MIGRACIÓN

“Refugiados”.
BEL BORBA



Encuesta de Calidad de Vida y Satisfacción con los Servicios Públicos y actuaciones municipales 2016-2017.



5ª ciudad de Europa y 12ª del mundo más segura

(The Safe Cities Index 2017 – The Economist Intelligence Unit).

1ª ciudad de Europa y 2ª del mundo en el ámbito “seguridad en infraestructuras”. Destaca la seguridad en el transporte público de la ciudad.

INDICADORES DE CRIMINALIDAD	2016	2017	Variación %16-17
Homicidios dolosos y asesinatos consumados	19	16	-15,8
	2017 (enero-jun)	2018 (ene-jun)	Variación 18/17
	9	8	-11,1

Fuente. Ministerio del interior. Secretaría de estado de seguridad.



FORO MUNDIAL
SOBRE LAS
VIOLENCIAS
URBANAS

19-21 ABRIL
2017
Y EDUCACIÓN PARA
LA CONVIVENCIA
Y LA PAZ

FORO MUNDIAL
SOBRE LAS

II Foro Mundial sobre violencias urbanas y educación para la convivencia y la paz

Del 5 al 8 de noviembre 2018 en Matadero, se celebrará la II edición de este Foro que se inició en Madrid en 2017 congregando a más de 3500 personas de 109 países, con la presencia del Jefe del Estado, más de 100 alcaldes de mundo, organismos internacionales, organizaciones sociales, vecinos y vecinas motivadas por la necesidad de evitar las violencias y construir la convivencia. Este II Foro servirá para volver a compartir cientos de experiencias de todo el mundo que sirven para salvar vidas. Pero además servirá para aprobar una agenda de Ciudades de Convivencia y Paz vinculable a la agenda de los Objetivos de Desarrollo Sostenible. Consolidamos a Madrid como Capital de Paz.





Limpieza

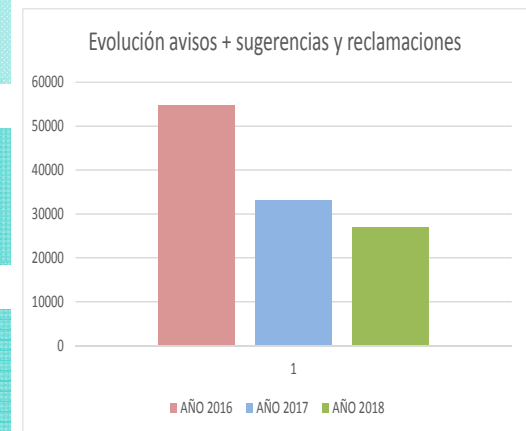
Prestación ambiental sustitutoria: 671 personas desde el inicio de la medida

Refuerzo de los contratos: casi un 5% de incremento anual del dinero dedicado a limpieza, traducido en cerca de 800 personas más trabajando en la calle. Este refuerzo ha sido algo más intenso en los distritos del sur, que partían de una situación más desfavorable.

Incremento del esfuerzo en concienciación ciudadana, con campañas casi continuas.

Incremento del esfuerzo sancionador: cerca de 5.000 expedientes incoados por infracciones a la Ordenanza de limpieza y gestión de residuos. Clara tendencia ascendente

Incremento de la capacidad de los contenedores de residuos: se ha incrementado el volumen instalado en un 8% entre 2016 y 2017. Se han instalado contenedores nuevos, más modernos y accesibles.





Video LIMPIEZA



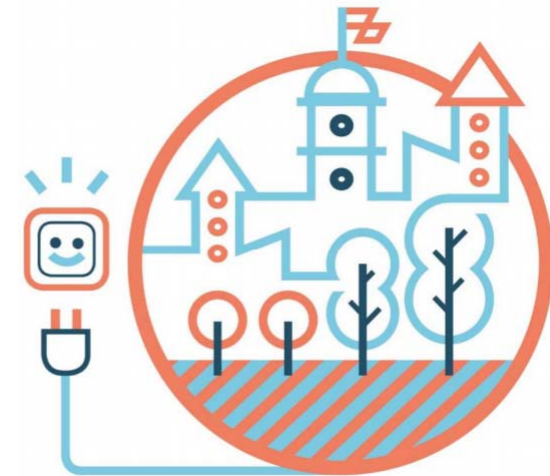
madrid.es/limpieza

 | MADRID

Inversiones eficiencia energética edificios municipales: iluminación eficiente, movilidad sostenible, instalación de paneles fotovoltaicos y térmicos, cubiertas verdes en edificios y solares municipales. Sustitución de las 19 calderas de gasóleo.

Nuevo Acuerdo Marco de suministro de energía 100% renovable.

Certificación de la CNMC de que la energía comercializada es de origen 100% renovable.



Flota vehículos municipales Cero Emisiones

37 vehículos eléctricos y nuevo contrato de renting para 62 vehículos eléctricos y 5 híbridos, que sustituirá al que finaliza en diciembre de este año.



 | MADRID

Movilidad

ORDENANZA DE
MOVILIDAD
(Pleno de 26 de
septiembre)



Madrid
Central



 | MADRID

RENATURALIZACIÓN
DE LA CIUDAD

Río La naturaleza siempre
vuelve a la naturaleza
Manzanares



server

servicio de evaluación
y revisión verde

SERVICIO DE INSPECCIÓN

21 inspectores evaluando
MISIÓN, adelantarse al fallo

SERVICIO DE INCIDENCIAS

apoyo técnico a emergencias
MISIÓN, obtener patrones de
fallo

#UnCachaloteEnMadrid





Video Huertos/Alimentación saludable

ACTUACIONES URBANAS



Revisión y desbloqueo de actuaciones urbanísticas paralizadas:

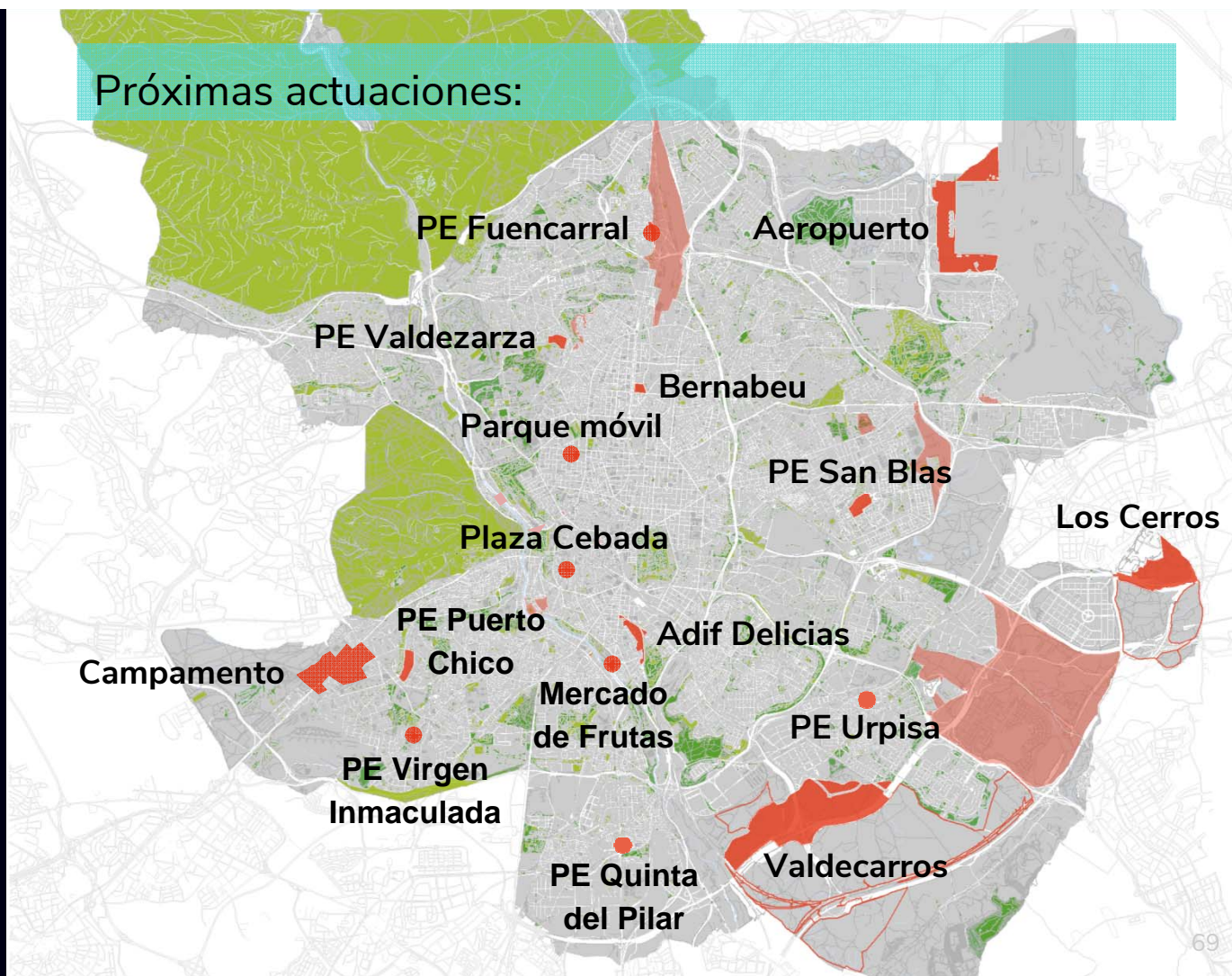


ACTUACIONES URBANAS

PRÓXIMOS PROYECTOS



Próximas actuaciones:





- Mantener la inversión en asfaltado
- 90 km de itinerarios ciclistas nuevos y mejorados
- Más proyectos estratégicos:

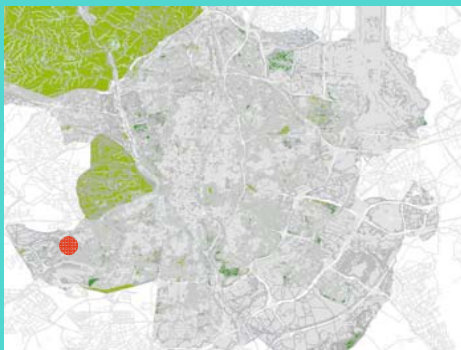


● = 11 plazas en distritos exteriores

 **MADRID**

ACTUACIONES URBANAS

**APE 10.23
SUROESTE**



1 287 382 m² de superficie edificable máxima

11 150 viviendas:

- 40 % vivienda libre (4150 viviendas)
- 37 % VPPL (3800 viviendas)
- 23 % VPPB (3200 viviendas, de las cuales, 1100 en alquiler)



PARTICIPACIÓN



Madrid pionero en la regulación del lobby a nivel global.

1ª ciudad española en transparencia

TRANSPARENCIA INTERNACIONAL- ITA 2017

El ranking mide el nivel de transparencia de los ayuntamientos españoles ante los ciudadanos y la sociedad. Madrid encabeza la clasificación junto a otros 25 ayuntamientos.

Con seis meses de vida el Registro de Lobbies hay **276** lobbies inscritos y **113** eventos con actividad de lobby.

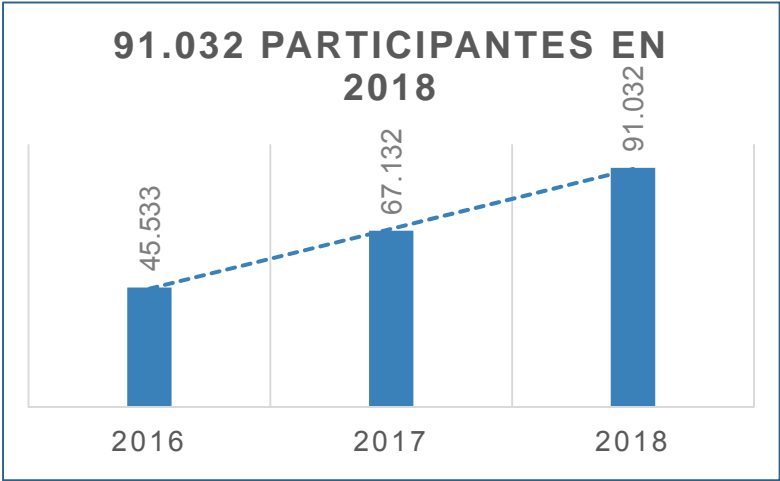
Esta medida, junto con la publicación de agendas y la huella normativa, es esencial para asegurar la transparencia de las decisiones públicas. Materia en la que Madrid se posiciona como uno de los pioneros a nivel global.

Presupuestos participativos



DISTRITOS QUE MÁS CRECEN EN PARTICIPACIÓN EN 2018 CON RESPECTO A 2017

- USERA: 183% DE CRECIMIENTO
- VILLAVERDE: 119% DE CRECIMIENTO
- FUENCARRAL-EL PARDO: 84% DE CRECIMIENTO



Participación por género



MUJERES (52,14%)

HOMBRES (47,86%)

47439

43548



Video
**PRESUPUESTOS
PARTICIPATIVOS**



En 2019

Gratuidad de las llamadas al 010.

Asociado a Contrato de Comunicación de IAM



CREATIVIDAD



- **MIA, Madrid Investment Attraction.** Se inaugura la primera Oficina especializada en la atención a las empresas extranjeras que quieran ubicarse en Madrid.
- Implementación de la **Estrategia Industrial:** Convocatoria concesión de ayudas dirigidas a la consolidación del tejido productivo (PYMES) de las Áreas productivas industriales (Oct. 2017): 152.678,83 euros.
- **Oficinas de Economía Social:** Se abren en Centro y Villaverde para apoyar la puesta en marcha y consolidación de iniciativas de economía social: 72 proyectos asesorados.
- **Proyecto UE MARES “Ecosistemas urbanos resilientes para una economía sostenible”:** proyecto innovador de transformación urbana a través de la economía social y solidaria. 4 espacios (Centro- Energía; Villaverde- Alimentación, Vallecas- Movilidad y Vicálvaro- Reciclaje/ Cuidados, transversal a todos los distritos).
 - ✓ 281 iniciativas económicas
 - ✓ 34 proyectos incubados
 - ✓ 9 empresas instaladas
 - ✓ 184 asesoramientos





Video
La N@ve



Video MEDIACIÓN

para
mayores

Actividades culturales



	CITAS CULTURALES	PERSONAS
Veranos de la Villa 2017	66	80.500
Luna de Octubre	10	8.000
Cuesta Moyano	105	5.220
Navidad 2017	850	1.150.000
Año Nuevo Chino	100	400.000
Carnaval	23	12.000
Semana Santa	53	11.750
San Isidro	200	1.285.000
Estatuas Hablan	2	1300
Veranos de la Villa 2018	75	110.000
CiudadDistrito	715	38.700
Cines de Verano 2018	49	140.000
TOTAL	2.248	3.161.970

- 2.248 citas culturales con más de 3 millones asistentes
- Nuevas subvenciones destinadas al sector cultural (4,5 millones €)
- Nuevas direcciones artísticas en los centros culturales.
- Quinta de los Molinos: nuevo centro de creación y aprendizaje de 0 a 16 años



Video
VERANOS DE LA
VILLA



Video
PALACIO DEL
CAPRICHIO



En 2019

IBI Cultural

Subvención a todos los locales con actividad cultural (cines, teatros, librerías, galerías) para recuperar el coste del IBI hasta un máximo de 15.000 euros.

1,5%

Reserva de 1.5% del presupuesto de cada obra pública por encima de 5.000.000 para proyectos de arte en el espacio público.

MADRID

ES
EN

Arte y cultura
→ El Madrid
de Dalí, Lorca
y Buñuel

Art & Culture
→ The Madrid
of Dalí, Lorca
& Buñuel



Los visitantes de la ciudad se encontrarán a partir de los próximos días con un nuevo diseño de los folletos de información turística. Este nuevo formato desplegable contiene información sobre distintos contenidos de la ciudad (arte, cultura, música, parque y jardines, miradores, etc.) por una cara y un plano con la localización en el mapa de los principales lugares descritos.

El primero de estos folletos es “El Madrid de Dalí, Lorca y Buñuel”, tres de los más grandes artistas españoles del siglo XX que su paso por la ciudad ha dejado una huella artística y cultural muy importante. Este folleto ha sido desarrollado en colaboración con la Residencia de Estudiantes donde estos tres artistas vivieron en su juventud.



Premio Hotel Feliz

Como anunciado en FITUR, el Ayuntamiento de Madrid quiere incentivar y reconocer públicamente las buenas prácticas a aquellos establecimientos hoteleros de la ciudad que destaquen por sus acciones orientadas al cuidado y mejora del desarrollo profesional y personal de sus trabajadores y trabajadoras. El Premio Hotel Feliz será otorgado por un jurado compuesto por representantes del sector del alojamiento turístico, representantes de asociaciones de profesionales y de los trabajadores y las trabajadoras. El evento de entrega del Premio Hotel Feliz 2018 se celebrará en la próxima edición de FITUR.



Video EL ABRAZO