



# MEMORIA BOMBEROS 2024

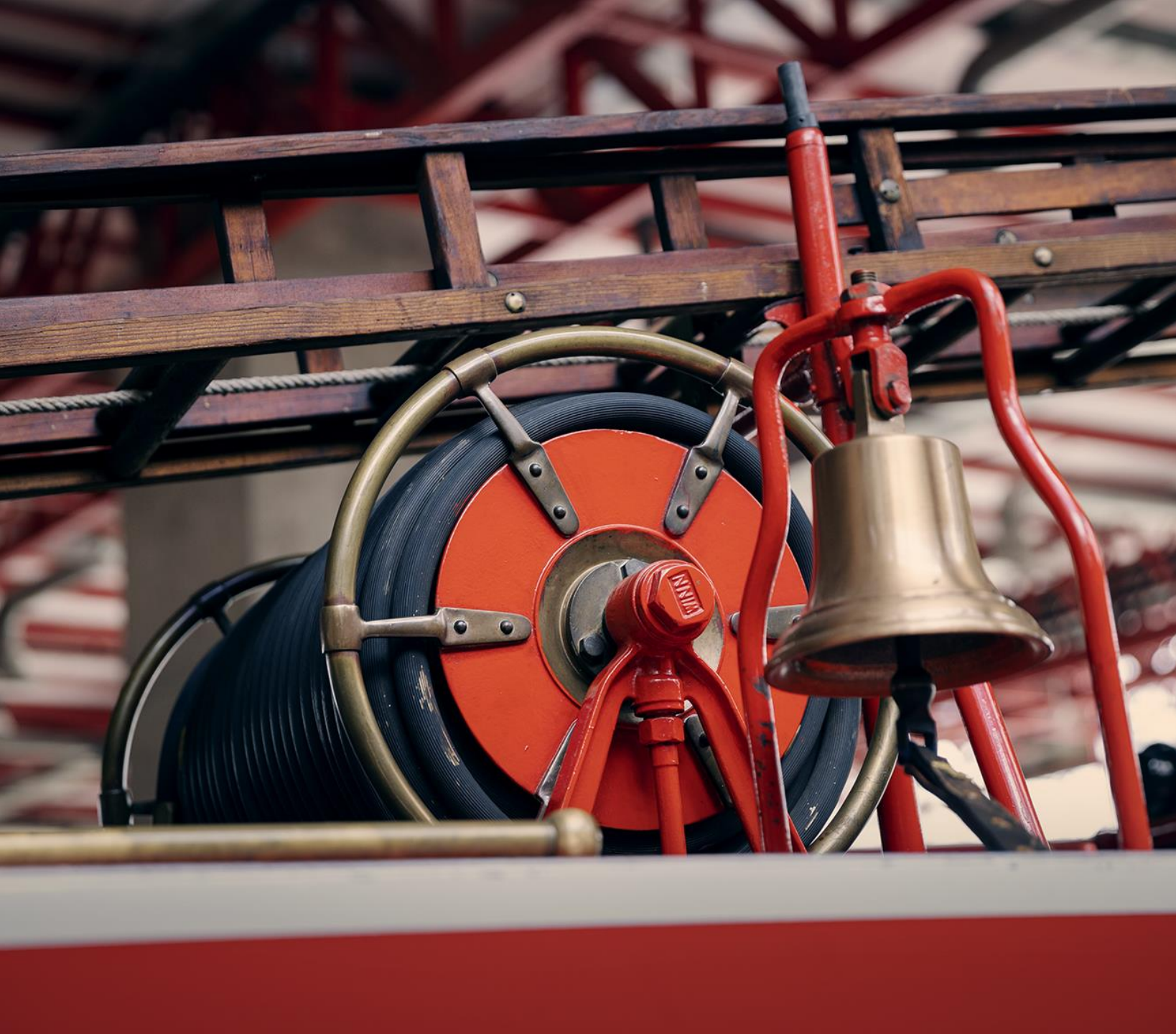


vicealcaldía, portavoz,  
seguridad y emergencias

MADRID

## JEFATURA DEL CUERPO DE BOMBEROS

Dirección General de Bomberos



# ÍNDICE

1. [Presentación](#)
2. [Balance de gestión](#)
3. [Sobre nosotros](#)
4. [Cada segundo cuenta](#)
5. [La vuelta a la normalidad](#)
6. [Sucesos más importantes](#)
7. [Nuestro desempeño](#)
8. [Inspección de Extinción](#)
9. [Inspección de Prevención](#)
10. [Inspección de Planificación](#)
11. [Inspección de Formación](#)
12. [Inspección de Coordinación](#)
13. [Bomberos con la ciudadanía](#)



**“Vuestra actitud positiva y dedicación nos inspiran a todos. Gracias por formar parte de nuestro equipo. En esta ocasión tan especial, quiero expresar mi más sincero agradecimiento por vuestro incansable esfuerzo.”**

El Cuerpo de Bomberos de Madrid es un servicio municipal con más de cuatro siglos de entrega y compromiso con nuestra ciudad. Año tras año superamos miles de siniestros con eficacia y eficiencia, fruto del apoyo de los ciudadanos, nuestra administración, y nuestro empeño constante.

A lo largo del año 2024, son muchos los frentes que hemos atendido, entre ellos:

- ... *inspección continua de inmuebles, proyectos y planes de autoprotección,*
- ... *presencia y opinión en el control de las actividades de gran afluencia,*
- ... *contacto constante con titulares de instalaciones críticas y complejas,*
- ... *actualización de los parques de bomberos y renovación de flota,*
- ... *la formación y preparación operativa para nuevas demandas sociales,*
- ... *acercamiento a la ciudadanía impulsando su formación en autoprotección,*

Para conseguir todos estos logros, el trabajo desarrollado por cada una de las Inspecciones del Cuerpo de Bomberos puede calificarse como extraordinario.

Nuestros ciudadanos y nuestra Corporación han agradecido nuestro cumplimiento del deber, reconociéndonos en la encuesta de Calidad de Vida del Consistorio como el servicio del Ayuntamiento mejor valorado, con un 8,2 sobre 10. Esto nos llena de gran satisfacción y nos da fuerzas para seguir trabajando con compromiso y dedicación para alcanzar la excelencia.

Toda esta actividad la venimos realizando de modo constante, pero lo más importante para esta jefatura es cómo y por qué lo hacemos. La actitud no ha cambiado en siglos de historia de nuestro Cuerpo de Bomberos. Tampoco lo ha hecho el trato humano con los que sufren momentos desdichados y necesitan nuestro apoyo. Eso nos hace fuertes y, nuestro talento, extraordinarios.

En mi año de despedida, quiero daros las gracias a todos, y ...

... ¡ a por el siguiente año !

# Vocación

Los Bomberos del Ayuntamiento de Madrid, somos un colectivo con un alto sentido vocacional y unos valores que son herederos de una larga tradición al servicio de la ciudadanía (desde el año 1.577). Nos dedicamos a un cometido amplio, que se sustenta desde luego en la extinción y la prevención de incendios, pero que engloba además una gran capacidad de respuesta ante emergencias y situaciones de riesgo para las personas, animales y bienes.

El Cuerpo de Bomberos lo componemos personal profesional, altamente preparado, con un equilibrio entre la versatilidad y la especialización, que tiene en cuenta las capacidades de nuestros miembros y la experiencia real en “horas de fuego” para la promoción de nuestros propios mandos.

Es parte de nuestra labor, en Bomberos del Ayuntamiento de Madrid, anticiparnos al siniestro, siendo plenamente conscientes de que un esmerado trabajo de prevención en las actividades y edificios de la ciudad redunda en una mayor seguridad para la ciudadanía y las actividades económicas. Con ese ánimo mantenemos contacto constante con los titulares de instalaciones críticas y edificios con determinadas características o usos particulares, lo que nos permite estar familiarizados con ellos, sus posibles riesgos y sus instalaciones de seguridad. Esta fuerte inversión de recursos, de personal técnico muy especializado y de actitudes que tratamos de promover, reduce el número de siniestros y, si se producen, de sus consecuencias, generando un ahorro muy importante y difícil de valorar.





# Eficacia y Capacidad

Nuestra metodología de trabajo responde a la personalidad propia de nuestro Servicio, y tiene una eficacia contrastada, empleando una configuración de primer “tren de ataque” muy potente que permite realizar labores simultáneas de extinción, rescate y control de riesgos.

Debido a la sensible relación entre el paso del tiempo y el éxito de las intervenciones, nuestra primera norma es **“llegar lo antes posible con los medios adecuados”**.

Otra característica en la que incidimos desde Bomberos del Ayuntamiento de Madrid es realizar el esfuerzo por restablecer la normalidad en la zona de actuación, llegando más allá de la intervención, no solo protegiendo a las personas y bienes, sino restaurando la actividad vital o comercial de la zona.

Los medios técnicos individuales y colectivos que empleamos son fruto de una cuidada selección por un comité técnico experto y aumentan la eficacia a la par que reducen sensiblemente nuestra siniestralidad. Se han convertido en referencia para muchos otros cuerpos de bomberos.

Por otro lado, gracias a la evaluación previa y al dimensionamiento de nuestra capacidad de respuesta, podemos aumentar enormemente la presencia de efectivos en un siniestro de gran envergadura, de una forma coordinada y efectiva.

# Coordinación y Ciudadanía

Bomberos se coordina perfectamente con el resto de servicios de seguridad y emergencias con los que convive en la ciudad, no solo en incidentes complejos, sino participando en preparativos de dispositivos de todo tipo, así como en los foros especializados adecuados a nivel municipal, autonómico y nacional. Dentro de esta coordinación también se realizan labores de asesoramiento, formación y sensibilización de diversos colectivos profesionales que redundan en la mejora de las actuaciones y del servicio prestado a la ciudadanía.

La integración de Bomberos en la sociedad madrileña es total, siendo ellos nuestros principales aliados y nuestra razón de ser. Ello hace que nos encontremos entre los Servicios Municipales mejor valorados. Se realizan numerosas actividades con todos los colectivos para la sensibilización y educación en la prevención: desde las redes sociales o la web, así como de forma directa en eventos, congresos, hospitales, visitas al Museo de Bomberos, etc. Intentamos llegar a todos los sectores de la población a través de campañas y de nuestra actividad pedagógica habitual, especialmente en el caso de mayores y niños.



# Nuestro escenario: Madrid es mucho Madrid

**3,46 MM habitantes empadronados (5.504 hab/km<sup>2</sup>)**

**+ 1,4 MM de población flotante**

**+10 MM turistas/año**

- ✓ 62,40 Km<sup>2</sup> Zonas Verdes (205 Parques) / 51,75 Km<sup>2</sup> Parque Regional
- ✓ 6 Corredores Eléctricos / Oleoducto / Gasoducto / **+150 km. GALERÍAS** subterráneas
- ✓ 5.000 km. Colectores / 37 ESTANQUES TORMENTAS
- ✓ **2 AEROPUERTOS** + 5 Helipuertos
- ✓ **2 Grandes ESTACIONES FFCC** / 11 Intercambiadores+11 Áreas Intermodales+Teleférico / Estación Autobús
- ✓ **225 km. FFCC** (9L/39E/+15T) / **250 km. METRO** (12L/283E) / 6,5 km. Tranvía (3L/11E)
- ✓ **261 km. VÍAS RÁPIDAS** / **+9.000 km. calles** (348 estructuras) / **+100 km. TÚNELES**
- ✓ **16 HOSPITALES Públicos** / 35 Hospitales-Clínicas Privadas / 119 Centros Salud / 19 Centros Especialidades / **+160 RESIDENCIAS Mayores**
- ✓ **8 Universidades** / 21 Laboratorios / +1.700 Centros Enseñanza
- ✓ **85 MUSEOS** / 54 Bibliotecas / **4 Centros Convenciones** / 3 Parques Ocio
- ✓ Patrimonio UNESCO (Pº Prado-Jardines Buen Retiro) / 182 Bienes Interés Cultural
- ✓ **+800 HOTELES** / +60 Teatros / +230 Salas cine / +17.200 Est. hosteleros
- ✓ **+35 Grandes CENTROS COMERCIALES** / +60 Aparcamientos públicos
- ✓ **3 Ciudades Corporativas** (BBVA / REPSOL / Telefónica)
- ✓ **6 ESTADIOS** / **4 Recintos Multiuso** / 74 C. Deportivos / 47 Pabellones / 53 Piscinas cub.
- ✓ +550 Templos / 14 Cementerios - 7 Tanatorios - 2 Crematorios
- ✓ **76 ZONAS INDUSTRIALES** > 2 Fábricas vehículos + 2 B.M. aviones + 5 B.M. trenes
- ✓ Plataforma Logística **Mercamadrid**
- ✓ Parque Tecnológico **Valdemingómez**
- ✓ Etc.



# 2024



La ciudad de Madrid aumenta su actividad año tras año, teniendo su efecto directo en el número de intervenciones. En el pasado año la cifra aumentó moderadamente, en un 1,95%. La labor de prevención, realización de inspecciones, revisión de proyectos, planes de autoprotección, simulacros y toda la labor divulgativa y de sensibilización, permite que se llegue cada vez a más inmuebles y a más vecinos y es sin duda la clave de esta contención. La carga diaria es de unas 80 intervenciones, aún así los tiempos medios de respuesta han disminuido en 7 segundos.

Se han incorporado 71 nuevos jefes de grupo y se ha afianzado la calidad del proceso selectivo mejorando cada vez más y adaptando el adiestramiento. También se ha reforzado la parte administrativa del Cuerpo con 14 nuevos componentes, pero aún así se han perdido 49 efectivos por jubilaciones en este año, representando la potenciación de la plantilla el principal reto venidero.

Con respecto a la logística, se ha inaugurado el parque 5 de Usera, y finalizada y entregada la 1ª fase del Centro Logístico de Bomberos. También se están finalizando las fases 1 y 2 del desarrollo del parque 9 y se finalizó la reforma del gimnasio en el parque 1. Se ha producido la renovación del vestuario, con el traje de intervención ligero y de parque. También se están dando pasos en la modernización de parte de la flota de vehículos pesados. Se ha mantenido el esfuerzo en la mejora de los sistemas de comunicaciones y gestión, esenciales para la operatividad de Bomberos.

Nuestra vocación de servicio público supera la extensión del municipio de Madrid, participando principalmente en la crisis de la DANA y en la mejora continua, mediante formación y simulacros del Mecanismo Europeo de Protección Civil.



# Para el futuro...

## Bomberos estamos trabajando en las siguientes líneas

- Mejora del sistema de respuesta dinámica en atención a las intervenciones y seguimos implantando el Sistema de Gestión de Emergencias (SIGEM) como apoyo informático facilitador de la gestión de la emergencia y de su parte administrativa.
- Incorporación de 36 nuevos jefes de grupo conductor y 12 suboficiales conductores, así como la convocatoria de 15 sargentos y 12 jefes de grupo para el Apoyo Técnico.
- Finalizar las oposiciones de 126 plazas de bombero/a especialista y 68 de bombero/a conductor especialista, 10 de sargento y 20 de jefe de grupo conductor.
- Potenciar y aumentar los planes de contingencia de coberturas especiales, infraestructuras críticas, alta concentración de personas, etc.
- Realización de campañas divulgativas que respondan a las preocupaciones emergentes para la ciudadanía, tales como: las baterías eléctricas, la energía fotovoltaica o los recubrimientos de las fachadas.
- Licitación para la construcción del nuevo parque 14 de Bomberos en Vallecas y renovación de equipamiento y mobiliario de diversos parques.
- Suministro de nuevos vehículos de 1ª y 2ª intervención y de diverso equipamiento.
- Mejora de las herramientas de gestión y organizativas, con adquisición de nuevas licencias informáticas.



# 3 Sobre Nosotros

Ser bombero es sobre todo una vocación de servicio a tus vecinos. Vivimos los peores momentos de las vidas de muchas personas, en ocasiones circunstancias dramáticas, que superamos gracias a la pasión que sentimos por nuestra profesión y a la meticulosa preparación que recibimos.

Somos conscientes de que es un trabajo peligroso, con datos de siniestrabilidad equiparables solo a colectivos como las Fuerzas y Cuerpos de Seguridad, en sus especialidades más expuestas. Nuestra implicación, formación y medios materiales son las herramientas para afrontar esta realidad.

Por otro lado, es un trabajo apasionante, de especialización y manejo de equipos únicos, con un alto nivel de compañerismo y el más valorado de todos los servicios públicos por la comunidad, año tras año.



# ¿Qué hacemos?

**Intervenimos en siniestros, sobre todo incendios y salvamentos, pero también ...**

Trabajamos en inundaciones, caídas de árboles, edificios con riesgo de derrumbe o desprendimientos, localización de víctimas, desescombro, en dispositivos multitudinarios, con animales peligrosos, rescates en agua, en altura, en condiciones biológicas y químicas adversas, en accidentes de tráfico, ayudamos a otros servicios públicos nacionales o internacionales etc. Un cajón de sastre enorme...

Dedicamos una gran parte de nuestro esfuerzo a la prevención de incendios y a concienciar y sensibilizar a la ciudadanía.

Con esa política de prevención y de facilitar la respuesta a la emergencia, nos relacionamos con instituciones, empresas y particulares. Esto nos permite adecuar la respuesta y familiarizarnos con las instalaciones, convirtiendo así a la población de Madrid en una auténtica aliada.



# ¿Cómo se llega a ser Bombero?

Para acceder a esta apasionante profesión es imprescindible superar una **oposición** con unos requisitos mínimos: bachillerato y carné de conducir B, aparte de superar diversas pruebas de habilidades técnicas, teóricas, psicotécnicas y físicas.

Para acceder a la oficialidad del Cuerpo, además, es un requisito mínimo tener un título de grado en la rama de conocimiento de Ingeniería o Arquitectura.

Estos requerimientos, más los **cursos de capacitación**, de 600 y 1.000 horas, respectivamente, junto con las numerosas formaciones de especialización, hacen que se cuente con unos profesionales formados en las disciplinas más empleadas y también en las menos habituales.





# Nuestra organización y las categorías profesionales

Somos **1.428 bomberos** y **196 profesionales** que trabajan en la parte de gestión, administrativa y técnica, para que tengamos todo lo necesario para prestar un servicio de calidad. Toda la actividad recae en 5 Inspecciones diferentes.

Nuestras categorías profesionales como **Bomberos** son las siguientes: Bombero Conductor Especialista, Bombero Especialista, Jefe de Grupo Conductor, Jefe de Grupo, Sargento Conductor, Sargento, Suboficial y Oficial. Prestamos el servicio de 2 formas:

- Atención Directa a Siniestro
- Apoyo Técnico y 2ª Actividad *apoyo, logística, etc.*



## Oficial



Bombero



Jefe de Grupo



Sargento



Suboficial



Jefe de Guardia



Supervisor de Guardia



Directivo de Guardia

# Los parques

Tenemos una distribución de parques en la ciudad en base a cálculos mediante “isócronas”. La ubicación de nuestros 13 parques está pensada para minimizar nuestro tiempo de respuesta.

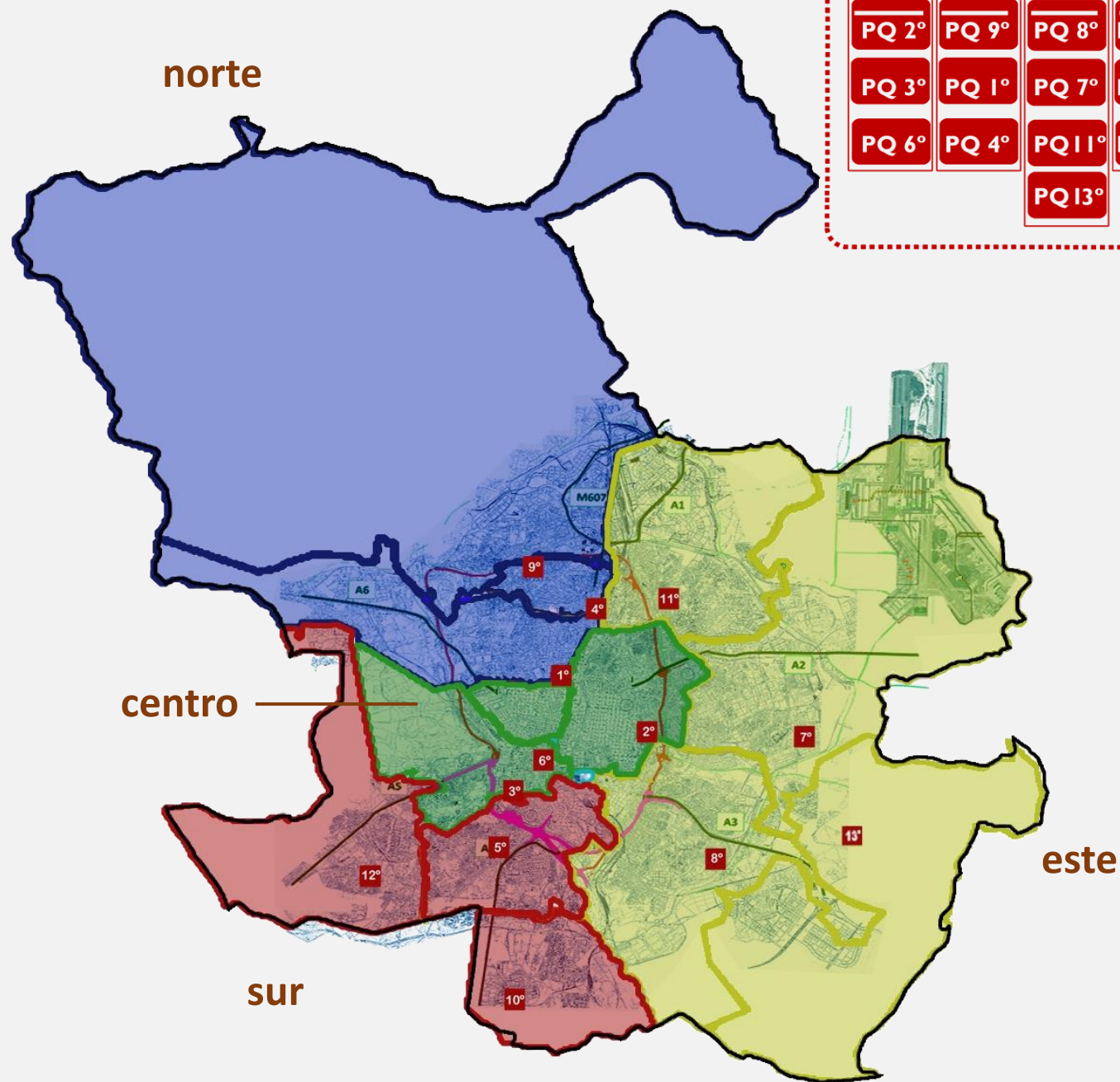
Todos los parques cuentan con una dotación mínima de vehículos: 1 Bomba Urbana Pesada; 1 Bomba Urbana Ligera (Coche) y 1 Escala.

A su vez, organizativamente, “dividimos” la ciudad en 4 zonas: centro, norte, sur y este.

En cada zona hay un parque cabecera (tenemos 4) que tienen mayor capacidad de respuesta tanto de personal como de vehículos. Algunos de los parques cuentan con vehículos especiales para intervenciones que requieren equipamiento y personal especializado.



Z.C.	Z.N.	Z.E.	Z.S.
PQ 2°	PQ 9°	PQ 8°	PQ 5°
PQ 3°	PQ 1°	PQ 7°	PQ 10°
PQ 6°	PQ 4°	PQ 11°	PQ 12°
		PQ 13°	



# Organigrama operativo 24h/365 días

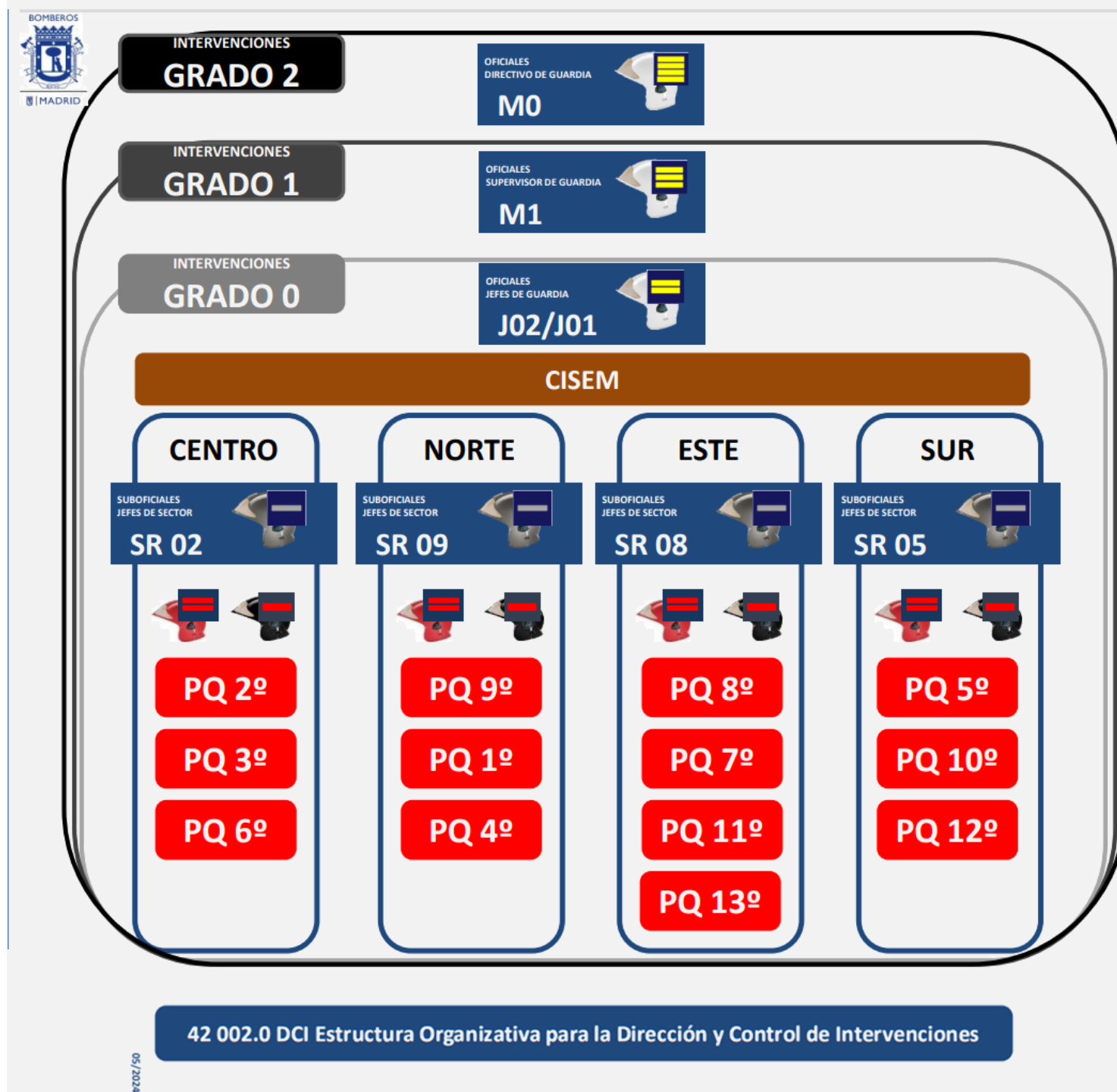
La respuesta a los siniestros se realiza de forma escalonada en **3 Grados** (G0 a G2) que permite inmediatez en la activación y dimensionamiento adecuado de los recursos.

Los parques son activados bajo el **nivel 0**.

Al frente de cada zona se encuentra un Jefe de Sector, que es activado para la coordinación en intervenciones con varios recursos.

La Central de Comunicaciones constituye el centro neurálgico de información para la emergencia, desde donde se coordinan todos los Recursos por la Jefatura de Guardia, a cargo de 2 Jefes de Guardia, también activados para coordinación de operaciones y evaluación técnica de emergencias especialmente complejas.

La cobertura técnica y de gestión de la guardia se completa con Supervisor y Directivo de Guardia. Son activados en emergencias de grado **1** y **2** que corresponden a siniestros de gran envergadura con una gran movilización de medios.



# Nuestros medios

La uniformidad y los equipos de protección individual de un bombero son fruto de rigurosos estudios previos y de los últimos avances técnicos en la materia. En cierto modo, se co-diseñan entre el Cuerpo y los proveedores expertos, lo que redunda en una mejora en la seguridad y ergonomía.

Disponemos de una flota de vehículos pesados y ligeros, destacando los dedicados a los siguientes usos:

- Incendios (bombas, coches, forestales)
- Salvamento (emergencias y escalas)
- Agua (tanques)
- Especiales (RBQ, desagües, apeos, salvamento acuático, desescombro, brazo articulado, abejas, furgoneta de colchones, etc.)
- Grúa
- Transporte (mando, furgoneta y autobús)

Por último, disponemos de aplicaciones de gestión que permiten explotar adecuadamente nuestros recursos y optimizar nuestra coordinación, así como extraer conclusiones de nuestra actividad para mejorar cada día más nuestro desempeño.



## medios BÁSICOS

PARQUE TIPO		PQ 3°	PQ 1°	PQ 10°	PQ 7°	
		PQ 6°	PQ 4°	PQ 12°	PQ 11°	PQ 13°
medios BÁSICOS	 <b>COCH 1112</b> 1500 l / 2+3 pz 6,90 x 2,35 x 3,10 m 1532 JJW MTMA/MMA 9,8 Tn	 <b>BOMB 1223</b> 3000 l / 2+3+3 pz 7,90 x 2,45 x 3,35 m 2207 JKX MTMA/MMA 15 Tn	 <b>EA32 1346</b> 32 m / 1+2 pz 10,20 x 2,50 x 3,30 m 6727 JKP MTMA/MMA 15 Tn			
	 <b>BOM2 1236</b> 2800+100 l / 2+3+3 pz 7,35 x 2,40 x 3,30 m 8986 LKZ MTMA/MMA 15 Tn	 <b>ES32 1345</b> 32 m / 1+2 pz 10,00 x 2,50 x 3,30 m 6726 JKP MTMA/MMA 15 Tn	 <b>CMAN 10174</b> 2+3 pz 5,00 x 1,90 x 1,95 m 7588 LZB MTMA/MMA 2,9 Tn			
PARQUE CABECERA		PQ 2°	PQ 9°	PQ 5°	PQ 8°	





# Cada segundo cuenta

4

En solo un par de minutos, en lo que representa un descuido, un conato puede derivar hacia un incendio serio. La evolución del problema es exponencial, pudiendo afectar a personas y bienes con grave riesgo para ellos.

Por eso la primera premisa en bomberos es llegar lo antes posible y solventar el problema de la forma más eficaz, teniendo la posibilidad de dar una respuesta creciente y coordinada con más efectivos.

Todo en bomberos, la distribución de los parques, la preparación de los efectivos, la calidad de los medios, convergen en el **objetivo de minimizar el tiempo de respuesta**.

Para ello se racionaliza la respuesta distinguiendo entre intervenciones urgentes (con personas o animales en riesgo) y no urgentes. El tiempo medio de respuesta (T.M.R.) de las intervenciones urgentes en Madrid es inferior a 7,5 min.

**T.M.R. urgentes = 6:36 min**

**T.M.R. de todas = 6:38 min**

## 5 La vuelta a la normalidad

Una de las exigencias que nos plantea una ciudad moderna y compleja como Madrid, es la orientación de nuestro trabajo hacia la restitución de las condiciones normales de funcionamiento para la ciudad. Es tarea fundamental en la que asumimos nuestra parte de responsabilidad.

En nuestras intervenciones, no es suficiente con eliminar el peligro para personas y bienes, tenemos que restablecer el tejido económico y social de la ciudad dejándolo en las mejores condiciones para que permita la reanudación de la actividad con la mayor celeridad posible.

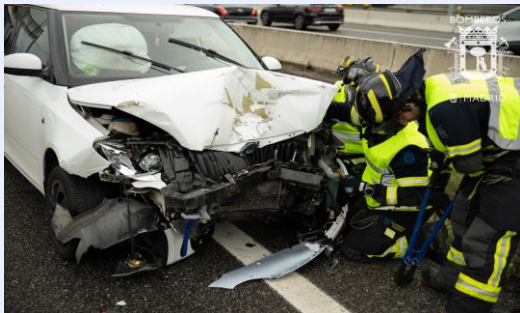
Para ello, empleando los recursos disponibles, nuestra intervención no termina hasta recuperar esa normalidad.



## ENERO

Mientras 2 vehículos estaban apartados en la cuneta de la autovía A-3 por motivos mecánicos, un tercero colisionó alcanzándolos y produciendo el atropello de dos personas que se encontraban valorando la avería. Uno de ellos fue desplazado bastantes metros y el segundo quedó atrapado bajo el vehículo con sus piernas atrapadas bajo el peso.

Se procedió a la liberación de la persona atrapada y ambos pacientes graves fueron trasladados al hospital



## FEBRERO



Una grúa de obra de 35 m de alto y más de 60 de largo, comenzó a inclinarse peligrosamente en la C/ Padilla, por un defecto en su base amenazando la integridad de los edificios circundantes. Tras la evacuación de 3 bloques de viviendas cercanos y varios locales, se emplearon diversas grúas de gran capacidad para el desmontaje controlado de la misma.

Se emplearon 11 dotaciones y más de 8 horas para asegurar la zona y desmontar la pluma (parte horizontal de la grúa).

## FEBRERO

Se produjo un incendio en la residencia de mayores "Juan XXIII" de Aravaca, en la 1ª planta, a las 6:55 am.

Se movilizaron 11 dotaciones y se evacuaron a los residentes tras la realización de un triaje previo para valorar las distintas necesidades según las zonas.

Se estableció un Puesto de Mando Avanzado (PMA) en el exterior y se atendieron a 39 personas, 2 de las cuales fallecieron y una tercera fue trasladada al hospital en estado crítico.



## MARZO

Se produjeron dos colisiones múltiples en la Autovía A-3, en dos puntos kilométricos diferentes (12 y 15), en los que se vieron implicados 28 vehículos. 10 de ellos con deformaciones serias debidas a lo violento del impacto.

Se realizaron tareas de primera atención a heridos (18 lesionados en total), ayuda y movilización de parte de los vehículos y limpieza del firme. Todo perfectamente coordinados con SAMUR-PC y Guardia Civil.

# Sucesos destacados

## MARZO

Se recibió llamada por encontrarse una persona en la cornisa del “Hotel Emperador” de Gran Vía, en la 9ª planta con intenciones suicidas.

Se desarrolló un operativo con colchones en diferentes puntos y se establecieron zonas seguras montando líneas de vida con cuerdas en la azotea.

Tras preparar la escala, se decidió no desplegarla porque generaba más nerviosismo a la víctima. Fueron necesarias 2 horas de diálogo del personal de los cuerpos actuantes con la víctima para que esta depusiera su actitud.



## MAYO

Se produjo el colapso de varios forjados de un edificio en obras en la calle Lezama, causando la muerte instantánea por aplastamiento de 2 trabajadores. Otro más fue rescatado con fractura de una pierna y múltiples contusiones.

Para la retirada del material y aseguramiento de parte de los escombros, que amenazaban con caer, fue necesario el despliegue de más de 40 efectivos de Bomberos, así como de otros cuerpos y el empleo del dron de Policía Municipal.

## JUNIO

Se produce un incendio en el Barrio de Latina, en un edificio de 13 plantas, rompiendo el fuego por la 9ª planta y donde se encuentra una persona atrapada y pidiendo auxilio desde la terraza en esa altura.

Debido al ancho de la calle y de la escasa distancia a la fachada, no fue posible el empleo del vehículo escala, por lo que no quedó más remedio que proceder al rescate desde el piso inferior por la terraza y empleando escala de ganchos y cuerdas. 11 personas fueron rescatadas y fueron necesarias 21 dotaciones en esta intervención.



## JUNIO

Se recibió aviso de incendio en los pastos próximos a una zona de asentamiento marginal en la Cañada Real. Sin duda se trató de un incendio provocado en el que se localizaron 3 focos diferentes.

Bomberos participó con 6 dotaciones para atajar el riesgo por la proximidad a las viviendas. Se emplearon también medios aéreos de la Comunidad de Madrid.

Se cortó el tráfico en la A-3 en la zona de acceso a Valdemingómez y se estima que se calcinó una zona equivalente a 12 ha.

# Sucesos destacados

## AGOSTO

Se produjo a las 6 de la mañana un incendio en las instalaciones técnicas de climatización de un hotel en una calle muy próxima a Gran Vía.

Con el fuego en la azotea (13ª planta), fue necesario proceder a la evacuación de todos los huéspedes (109 personas).

En un primer momento se valoró el confinamiento de los clientes en las habitaciones, pero tras detectar olor fuerte a humo en algunas de ellas, que procedía del sistema de ventilación de los baños, se optó por la evacuación total del edificio.



## OCTUBRE

Se produce un incendio en un bloque de viviendas de 4 plantas de Carabanchel, Fué provocado por la fuga térmica de la batería de un patinete eléctrico en la planta -1 del inmueble mientras se estaba cargando.

El humo del incendio entró en la mayoría de las viviendas y fue necesario atender con un hospital de campaña de SAMUR-PC a 17 personas afectadas por intoxicación leve y 3 trasladadas al hospital para su valoración.

8 dotaciones fueron empleadas en este siniestro.

## NOVIEMBRE

Con motivo de la DANA en Valencia, Bomberos envió 108 efectivos, en varios relevos, y 23 vehículos como parte del contingente coordinado por el Ayuntamiento de Madrid para esa crisis. Con una coordinación perfecta con Bomberos de Valencia, se realizaron labores de desagüe de zonas inundadas en edificaciones, garajes, buscando posibles víctimas y retirando vehículos y obstáculos de las calles empleando para ello el refuerzo de dos grúas de EMT Madrid.



## DICIEMBRE

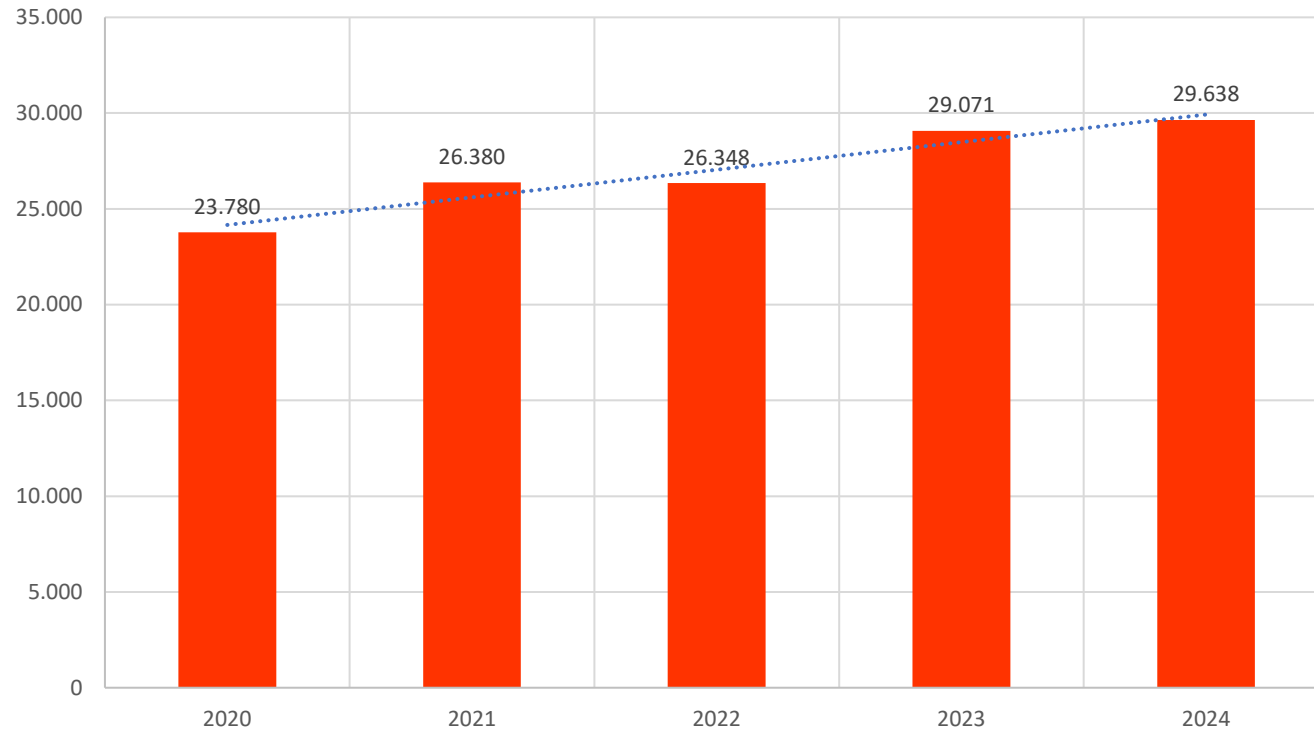
Se produjo el incendio de un vehículo eléctrico en el parking público de Colón, a las 22:00 h. en la planta -3.

El aparcamiento tuvo que ser cerrado hasta la mañana siguiente, debido al humo en las 2 plantas superiores.

Se realizaron tareas de contención del incendio y de extracción del vehículo al exterior y de ventilación de la zona.

Este tipo de incendio (fuga térmica en la batería) necesita de una refrigeración constante y aislamiento, para cortar la reacción en cadena.

Total Intervenciones



MEDIA DIARIA INTERVENCIONES

**80,9**

TIEMPO MEDIO DE RESPUESTA (TMR)

**6:38\***

PORCENTAJE INTERVENCIONES RESUELTAS CON 1º TREN ATAQUE

**87,54 %**

DÍAS CON AVALANCHA DE INTERVENCIONES

**4 \***

SIMULACROS CON OTRAS INSTITUCIONES

**36**

\* Se tienen en cuenta para facilitar este dato, el total de las intervenciones del Servicio (también las no urgentes).

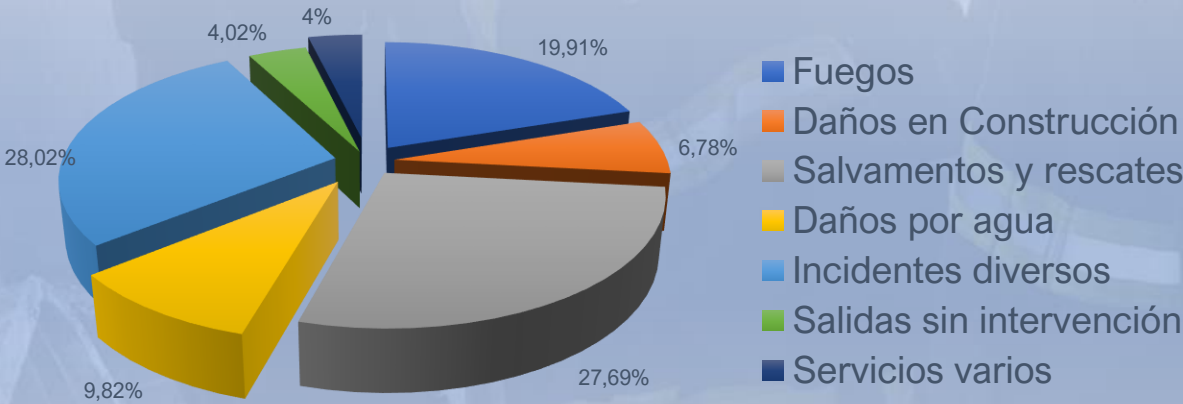
\* Aquellos días con más de 150 intervenciones: fuertes rachas de viento, danas, lluvias torrenciales, etc.

## INTERVENCIONES POR CLAVE / TIPO

CLAVE	TIPO	Nº INTERVENCIONES	MEDIA ANUAL POR DISTRITO	TMR* (min.)
1	Fuegos	5.900	692	6,39
2	Daños en Construcción	2.009	109	6,30
3	Salvamentos y Rescates	8.209	814	6,31
4	Daños por Agua	2.910	86	6,39
5	Incidentes Diversos	8.306	1250	6,49
6	Salidas Sin Intervención	1.190	35	6,59
7	Servicios Varios	1.115	7	-
Total general		29.638	2.993	

\* T.M.R. Tiempo Medio de Respuesta

## PORCENTAJE ANUAL POR TIPO DE INTERVENCIÓN



# Nuestro desempeño

VALORACIÓN  
CIUDADANÍA DE  
MADRID

8,2 \*

\* Puntuación de la Encuesta de Calidad de Vida y Satisfacción de la Ciudadanía con los Servicios Municipales sobre 10.

Mantiene la capacidad operativa para la atención a los siniestros de los recursos humanos y materiales, gestionando para ello el personal de guardia, los vehículos y todos los medios que se emplean.

Elabora y revisa los procedimientos operativos e identifica nuevos requisitos para mejorar la prestación del servicio.

Programa y supervisa las maniobras, actividades y el mantenimiento operativo a realizar en los diferentes Parques de Bomberos, maniobras y simulacros con otros organismos públicos y privados.

Realiza estudios de tipologías edificatorias o infraestructuras singulares, en aras de mejorar la preparación operativa del personal de atención directa a siniestro y coordina la elaboración de preplanes o planes de intervención específicos.

**29.638 intervenciones**

**T.M.R.\* en fuego = 6:39 min**

**305 personas rescatadas en incendios**

\* T.M.R. Tiempo Medio de Respuesta



La Inspección de Prevención es la responsable de la política de prevención de incendios, de modo que interviene en el desarrollo normativo e informa de los proyectos de reforma y de nueva construcción en relación a la aplicación de la normativa contra incendios vigente.

Además, planifica y organiza las inspecciones relacionadas con licencias de apertura y funcionamiento e informes de proyectos de obra nueva.

Por último, gestionan los informes de los planes de autoprotección.

**1.078** inspecciones de oficio

**1.021** proyectos revisados P.C.I.\*

**935** planes de autoprotección

\*P.C.I.: Protección Contra Incendios





Es responsable de la planificación del Servicio en lo relativo a estudios de anticipación y necesidades de equipos, materiales e infraestructuras.

Realiza estudios de legislación específica aplicable, en materia de seguridad, salud y riesgos laborales.

Lleva la supervisión y control general de todos los bienes y equipos.

Realiza las propuestas técnicas de adquisición de materiales, equipos y vehículos y participa en la elaboración de los pliegos técnicos.

También se dedica a planificar y revisar instalaciones necesarias para el desempeño del Servicio, remodelando y adaptando estas cuando es necesario.

**2.638** incidencias cerradas

**1.242** mantenimientos de vehículos

**12** instalaciones mejoradas



# 11 Inspección de FORMACIÓN

Responsable de la formación del personal de Bomberos en lo relativo a cursos de ingreso, reciclaje, ascenso, etc., también de los cursos dirigidos a otros colectivos en relación con la prevención de incendios y con nuestro trabajo.

Para ello desarrolla y propone el contenido de las formaciones y manuales relacionados con las mismas, de acuerdo con las necesidades del servicio y con las exigencias de los planes de autoprotección.

En general, se trata de una formación eminentemente práctica que cuenta con un ratio muy bajo de alumnos por docente para garantizar un aprendizaje óptimo y cuidando en extremo la seguridad.

**68 acciones formativas diferentes**

**71 profesionales promocionados**

**50.457 horas de formación**





Se encarga de labores de coordinación tales como:

- ✓ Gestión de la agenda de actividades no urgentes y la documentación relacionada.
- ✓ Tratamiento, control y explotación de toda la documentación derivada de las intervenciones (fundamentalmente los partes de intervención).
- ✓ Emisión de informes internos y memorias e informes solicitados por organismos externos.
- ✓ Introducción de las mejoras en la calidad de la gestión del servicio y auditoría.
- ✓ Gestión del Museo de Bomberos.

**4.442** informes emitidos

**2.105** actividades programadas

**9.483** visitantes Museo de Bomberos





La Ciudadanía es nuestra razón de ser y velamos por su seguridad siempre y a todas horas. Además, gracias a las relaciones que vamos estableciendo con nuestros vecinos, se están convirtiendo en nuestros grandes aliados de cara a la intervención, por lo que la eficacia y calidad en su resolución está en continuo proceso de mejora.

Cada día es más común encontrar ciudadanos y profesionales que se han comportado adecuadamente ante una situación de riesgo, facilitando nuestra intervención y minimizando daños derivados del siniestro. Nuestra actividad divulgativa tiene mucho que ver con ello.

Tenemos una actividad colaborativa muy importante con el resto de servicios y con las principales empresas, titulares de edificios singulares u organizadores de grandes eventos, de forma tal que nos familiarizamos con sus instalaciones y sus protocolos para poder mejorar nuestra respuesta.



# Bomberos con la Ciudadanía

Formamos y sensibilizamos a la ciudadanía, con un especial esfuerzo hacia la infancia (el futuro) y hacia aquellos colectivos más desfavorecidos y sensibles a los riesgos.

Participamos en los foros y congresos adecuados, para adquirir nuevos conocimientos, técnicas y medios que luego aplicamos.

**92 actividades ciudadanas**

**195 acciones divulgativas con centros de enseñanza**

**188.895 participantes**

**7 congresos nacionales e internacionales**

**7 Jornadas Técnicas**

**16 actos institucionales**

# ANEXOS



1. Organización y datos fundamentales
2. Inspección de Extinción
3. Inspección de Prevención
4. Inspección de Planificación
5. Inspección de Formación
6. Inspección de Coordinación
7. Otros



# Organización

y datos

fundamentales



El Cuerpo de Bomberos está integrado por personal uniformado bombero, personal técnico y administrativo.

Dentro del personal uniformado bombero, se distinguen dos formas de prestación del servicio:

- Atención Directa a Siniestro (ADS): personal que da respuesta directa a las emergencias.
- Apoyo Técnico (AT) y Segunda Actividad: personal con funciones de apoyo, soporte y logísticas para la emergencia.

El personal técnico y administrativo no uniformado efectúa labores de estudios técnicos, inspecciones y gestiones necesarias para el funcionamiento del Servicio.

CATEGORÍA	Atención Directa a Siniestro	Apoyo Técnico	2ª Actividad	TOTAL
Jefe	7	0	0	7
Oficial	35	3	0	38
Suboficial	32	3	0	35
Sargento	79	9	12	100
Jefe De Grupo Bombero	169	50	9	228
Bombero/Bombero Especialista	575	143	9	727
Bombero	0	1	0	1
Sargento Conductor	24	1	5	30
Jefe De Grupo Conductor	51	10	2	63
Bombero Conductor/ Bombero Conductora Especialista	177	21	1	199
Total	1.149	241	38	1.428

CATEGORÍA	TOTAL
Consejero Técnico	2
Asesor Técnico	23
Arquitecto Técnico	1
Adjunto A Sección	1
Adjunto A Departamento	4
Adjunto A Unidad	9
Arquitecto/ Ingeniero Superior	3
Encargado Oficina Auxiliar	2

CATEGORÍA	TOTAL
Jefe de Unidad	5
Administrativo	4
Auxiliar Administrativo	28
Auxiliar Secretaría	3
Jefatura B	1
Auxiliar Servicios Internos	1
Conductor	6
Total	93

La **plantilla de bomberos** requiere un incremento para mantener el nivel de prestación del servicio comprometido con su Carta de Servicios.

Las variables que determinan este incremento de plantilla son:

- Crecimiento de la Ciudad con nuevos barrios y parque de viviendas
- Aumento de la actividad en vía pública, turismo, movilidad, envejecimiento de edificios e infraestructuras, etc.
- Mantenimiento del tiempo de respuesta en las zonas de expansión de la ciudad
- Envejecimiento de la plantilla

En el año 2023 se incorporaron **85 Bomberos Especialistas**, pero en 2024 ninguno.



El personal de Apoyo Técnico y Logística presta servicio de 24h. cuando realiza labores de soporte y logística directas sobre la emergencia:

- Autónomos: mantenimiento y suministro de equipos de respiración autónoma.
- Equipamiento y vestuario: reposición de material al personal que está de guardia.
- Logística RBQ\*: soporte y asesoramiento con equipamiento especial en intervenciones RBQ.
- Comunicación y medios: Captación de información gráfica para información a la ciudadanía, documentación de partes de intervención y base documental para labores internas del Cuerpo de Bomberos.
- Prevención de Riesgos laborales: da soporte al personal de ADS\*\* para la mejora en el área de la prevención de riesgos laborales.
- Rescate en altura: Logística de material de trabajo en altura.

\* RBQ: Radiológico Biológico y Químico

\*\* ADS: Atención Directa a Siniestro



# Distribución personal de Guardia turno diario



La distribución del personal en los parques se realiza en función del número y tipo de vehículos y conforme al nivel de asignación establecido en la orden del cuerpo 5/2024.

Los parques 2º, 8º, 9º y 12º son considerados “parques cabecera”. En ellos se dispone de vehículos especializados y personal que puede apoyar a otros parques y en intervenciones especiales.

Distribución tipo diaria de efectivos de guardia.

PERSONAL EN PARQUES 1 AL 13º																			
BOMBEROS																			
PARQUE	2º	3º	6º	ZC	7º	8º	11º	13º	ZC	5º	10º	12º	ZS	1º	4º	9º	ZN	TOTAL	
Directivo de Guardia	1			1														1	
Supervisor de Guardia	1			1														1	
Jefes de Guardia	2			2														2	
Suboficial Jefe de Sector	1			1		1			1			1	1			1	1	4	
Sargento Jefe de Turno	1	1	1	3	1	1	1	1	4	1	1	1	3	1	1	1	3	12/13	
Jefe Grupo	4/3	3	3	10/9	3	4/3	3	3	13/12	3	3	4/3	10/9	3	3	4/3	10/9	39/43	
Bombero Especialista /Bombero	11/12	9	9	29/30	9	11/12	9	9	38/39	9	9	11/12	29/30	9	9	11/12	29/30	125/129	
CONDUCTORES																			
PARQUE	2º	3º	6º	ZC	7º	8º	11º		ZC	5º	10º	12º	ZS	1º	4º	9º	ZN	TOTAL	
Sargento Conductor	1			1		1			1			1	1			1	1	4	
Jefe de Grupo Conductor	1	2/1	2/1	5/3	2/1	1	2/1	2/1	7/4	2/1	2/1	1	5/3	2/1	2/1	1	5/3	13/22	
Bbro. Conductor Esp./Bbro. C	3/4	2	2	7/8	2	3/4	2	2	9/10	2	2	3/4	7/8	2	2	3/4	7/8	30/34	
APOYO TÉCNICO EN PARQUE / CENTRALITA EN PARQUES																			
PARQUE	2º	3º	6º	ZC	7º	8º	11º		ZE	5º	10º	12º	ZS	1º	4º	9º	ZN	TOTAL	
Bbro. Espec. / B. Cond. Esp.	1	1	1	3	1	1	1	1	4	1	1	1	3	1	1	1	3	13	
CENTRAL DE COMUNICACIONES																			
Jefes de Sala																		1	
JGB/Bomb/JGC/Bomb Ctor.																		8	
UNIDADES DE APOYO Y LOGÍSTICA																			
	AUTÓNOMOS			EQUIPAMIENTO Y VESTUARIO				COMUNICACIÓN Y MEDIOS				PREVENCIÓN RIESGOS LABORALES				RESCATE EN ALTURA			
Oficial A.T.											1								
Suboficial A.T.																			
Sgto. A.T. / Sgto. Cond. A.T.							1								1				
J G / JG Ctor. --- ADS-A.T.			1				2			1					2			1	
Bombero Espec. ADS-A.T.			1				2			1					1			1	
Bomb. Cond. Esp. ADS-A.T.			1				2								1				
TOTAL			3				7			3					5			2	

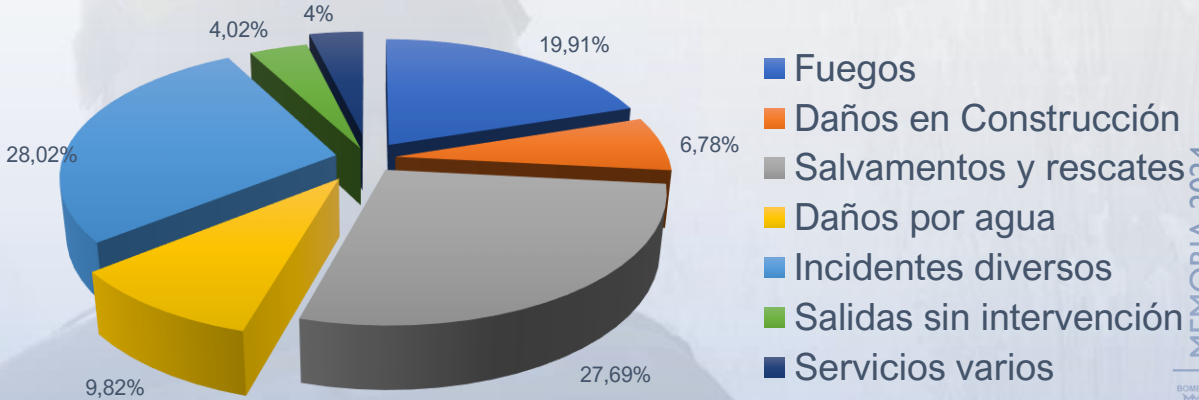
INTERVENCIONES POR CLAVE / TIPO				
CLAVE	TIPO	Nº INTERVENCIONES	MEDIA ANUAL POR DISTRITO	TMR* (min.)
1	Fuegos	5.901	281	6,39
2	Daños en Construcción	2.012	96	6,30
3	Salvamentos y Rescates	8.201	391	6,31
4	Daños por Agua	2.910	139	6,39
5	Incidentes Diversos	8.305	395	6,49
6	Salidas Sin Intervención	1.194	57	
7	Servicios Varios	1.115	53	-
Total general		29.638	1.411	

\* T.M.R. Tiempo Medio de Respuesta



\*Se tienen en cuenta para facilitar este dato, el total de las intervenciones del Servicio (también las no urgentes: movimientos internos, maniobras, etc.).

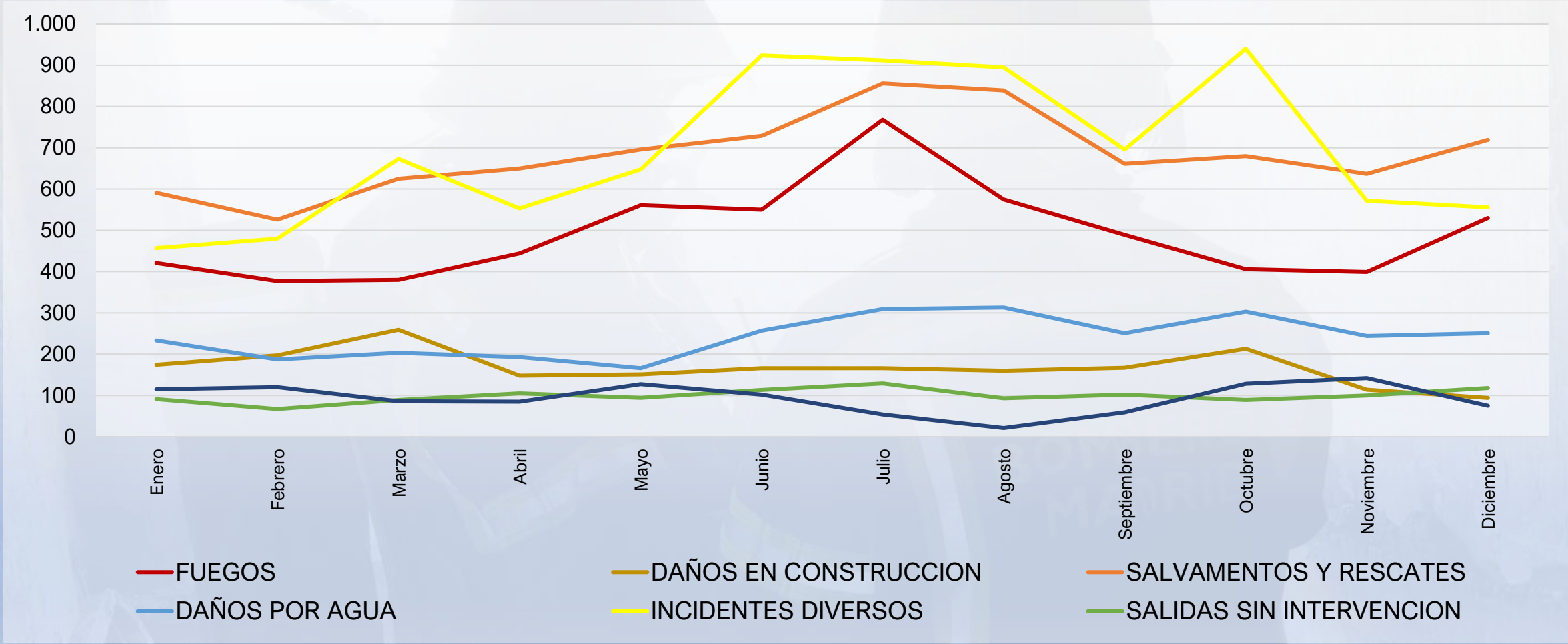
Porcentaje anual por tipo de intervención.



**En FUEGOS en el INTERIOR de edificaciones\* TMR = 6,08**

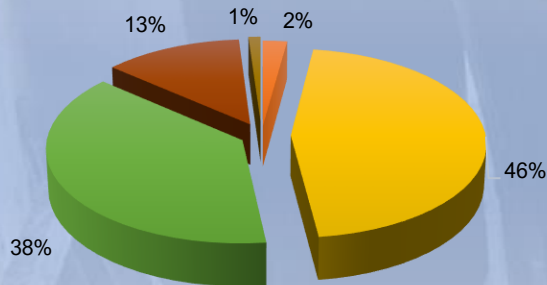
Viviendas, Oficinas, Hospitales, Garajes, Naves, Almacenes, Industrias, Centros Comerciales, Túneles, etc.

Intervenciones de enero a diciembre por tipo de intervención.  
Evolución mensual.

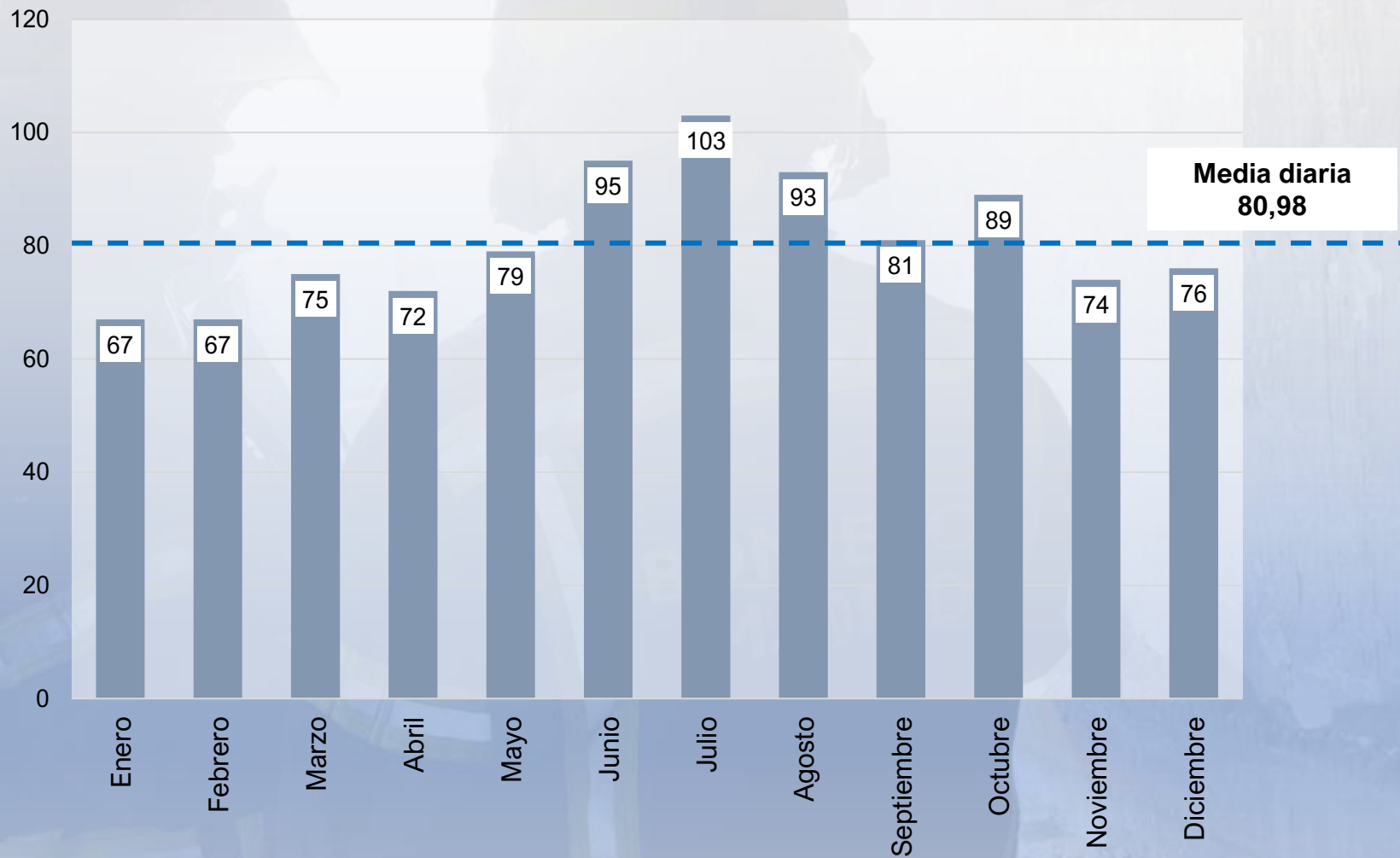


\* Por factores climatológicos adversos. Cuatro días con incidencia excepcional: 310, 298, 282 y 246 intervenciones

Días del año con:	
Menos de 50 Intervenciones	8
Entre 50 y 75 Intervenciones	168
Entre 75 y 100 Intervenciones	140
Entre 100 y 150 Intervenciones	46
Más de 150 Intervenciones	4



Evolución mensual - Media diaria

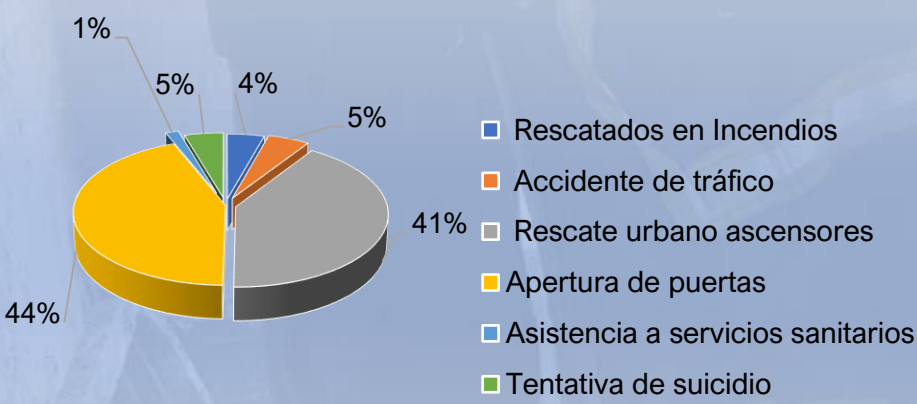


## Número de rescatados por tipo de intervención

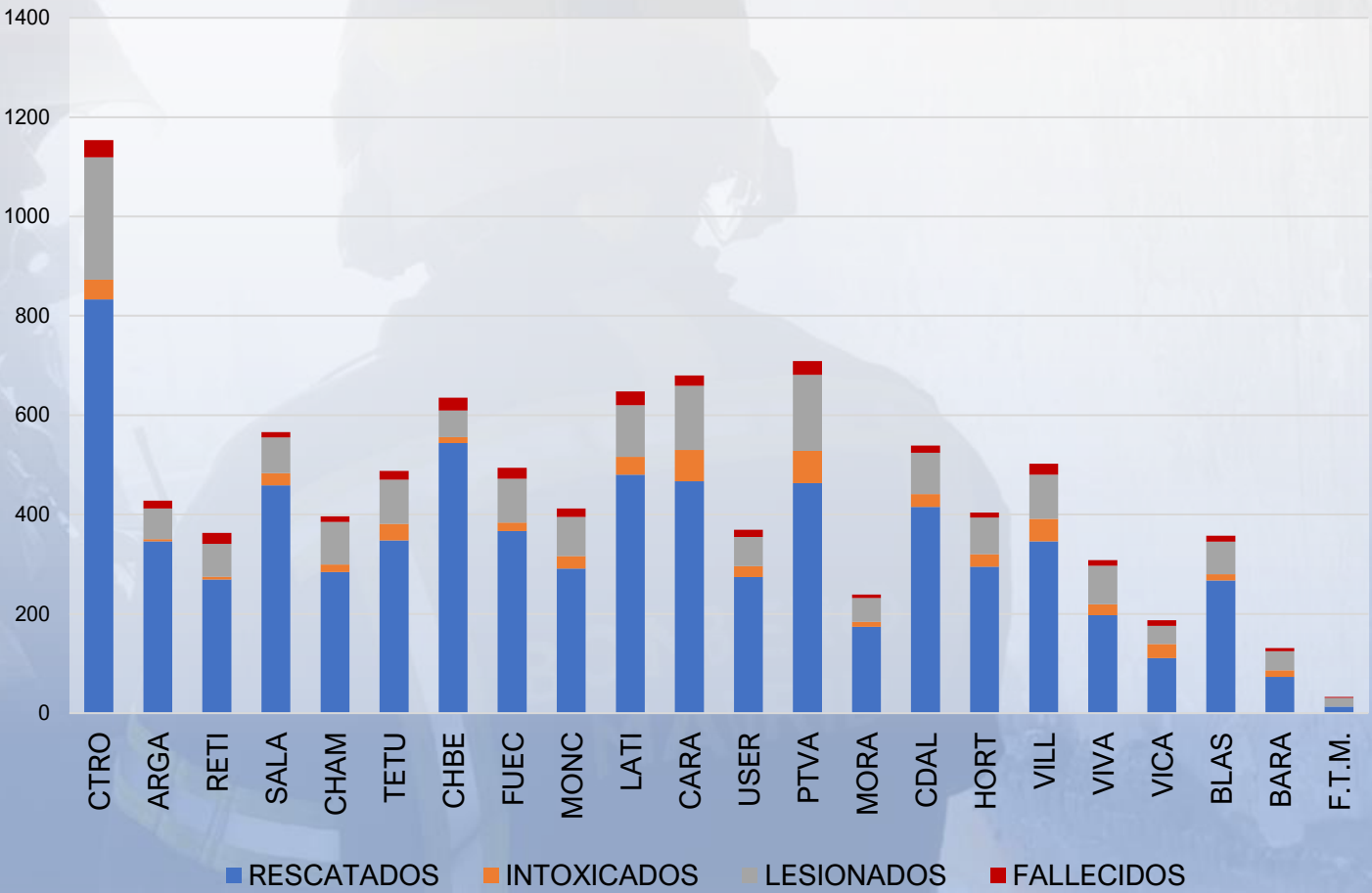
PERSONAS RESCATADAS	TOTAL
Rescatados en Incendios	305
Accidente de tráfico	343
Rescate urbano ascensor	2.891
Apertura de puerta	3.076
Asistencia a servicios sanitarios	108
Tentativa de suicidio	320
<b>TOTAL</b>	<b>7.043</b>

OTROS RESCATES	INTERVENCIONES
Animales (gatos, perros, etc.), recogida y traslado de enjambres.	<b>895</b>

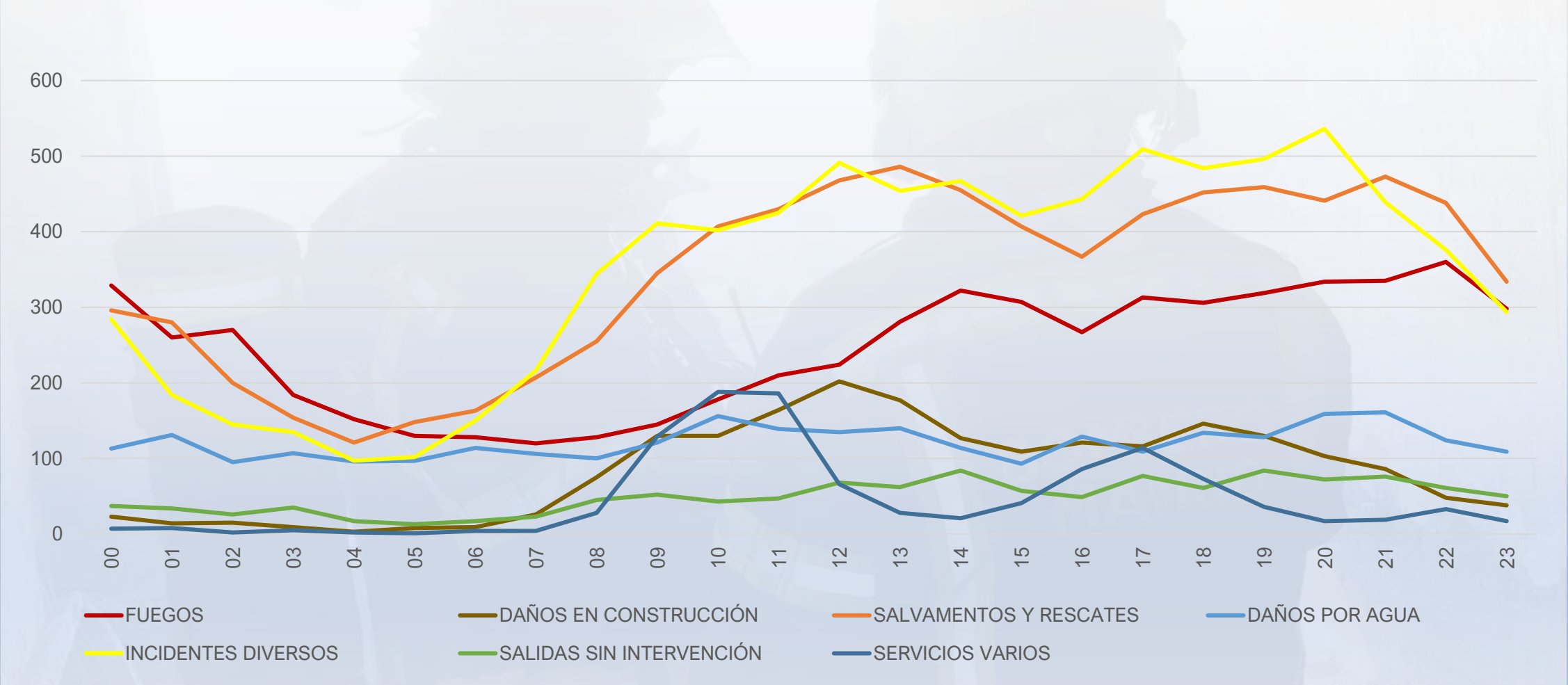
## Porcentaje personas rescatadas por tipo de intervención



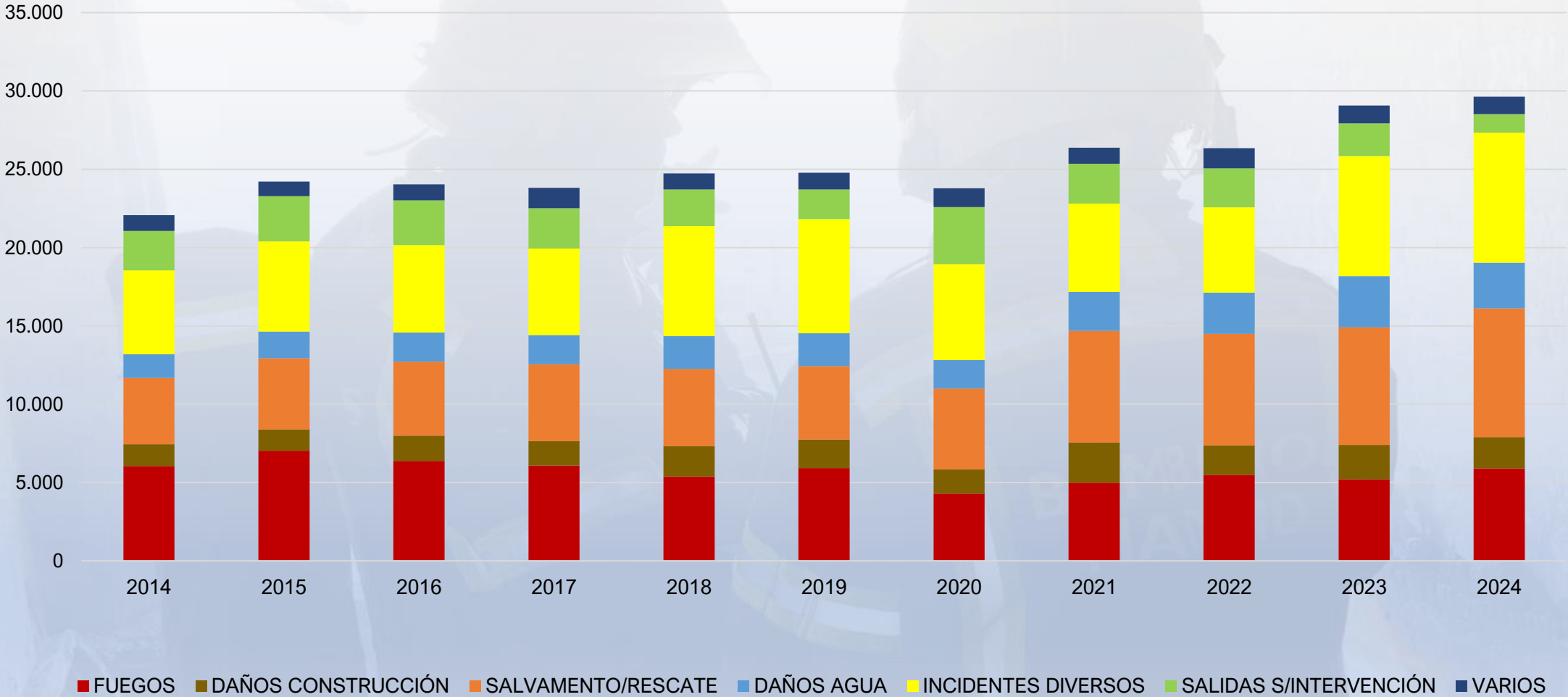
## Rescatados por tipo y distrito



## Número de intervenciones por tipo y franja horaria (intervenciones que se inician en ese tramo horario)



Evolución total de intervenciones 2014-2024



## Gastos por capítulos en Bomberos 2024

RESUMEN DE GASTOS PROGRAMA / CAPÍTULO				
CAPÍTULO	DENOMINACIÓN	TOTAL GASTOS	GASTOS ASIGNADOS	% S/TOTAL
1	GASTOS DE PERSONAL	191.666.251	146.352.329	76,3
2	GASTOS EN BIENES CORRIENTES Y SERVICIOS	20.437.861	15.440.370	75,5
6	INVERSIONES REALES	4.791.385	786.109	16,4
TOTAL PROGRAMA		191.666.251	146.352.329	76,3

Gastos actualizados a 30 de noviembre de 2024 provenientes de [www.presupuestosabiertos.madrid.es](http://www.presupuestosabiertos.madrid.es)

## Gastos en capítulos II y VI en Bomberos 2024 (partidas más representativas)

CAPÍTULO II.- Adquisiciones de vehículos, nuevas prendas de uniformidad, equipos de intervención y accesorios para dotar a la plantilla operativa de la Jefatura del Cuerpo de Bomberos.	
PARTIDA	TOTAL
Limpieza interior y exterior de vehículos	342.267 €
Arrendamiento detectores de gases	81.968 €
Acuerdo marco material extinción	624.012 €
Arrendamiento DESAs	422.202 €

CAPÍTULO VI – Adquisición de equipos, herramientas, y vehículos para renovar el equipamiento disponible en la Jefatura del Cuerpo de Bomberos.	
PARTIDA	TOTAL
Suministro de cámaras de visión térmica, ligeras y pesadas	68.647 €
Suministro y montaje de estanterías de paletización de la Unidad Logística	104.113 €
Modificación techo vehículos	68.130 €
Suministro e instalación sistema de almacenaje de la Unidad Logística	128.927 €
Acuerdo marco mobiliario	27.707 €
Contrato mixto vehículos pesados primera salida	13.184.691 €

## Vehículos por zona y parque

		CENTRO			NORTE			SUR			ESTE			
		P2º	P3º	P6º	P1º	P4º	P9º	P5º	P10º	P12º	P7º	P8º	P11º	P13º
FUEGO	COCH	1	1	1	1	1	1	1	1	1	1	1	1	1
	COBO		1	1	1									
	BOMB	2			1	1	2	1	1	2	1	2	1	1
SALVAMENTO	ES27		1	1										
	ES32	1			1	1	1		1	2	1	1	1	1
	EA32	1					1	1			1			
	ES55						1			1				
	BA53	1												
	BA74						1							
	FCOL	1					1	1				1		
AGUA	TANG	1					1							
	TANM					1	1		1	1	1	1	1	1
	TANP		1		1									
	BOPA		1			1	1	1	1	1	1	1	1	1
	DESA	1				1	1		1	1		1	1	

		CENTRO			NORTE			SUR			ESTE			
		P2º	P3º	P6º	P1º	P4º	P9º	P5º	P10º	P12º	P7º	P8º	P11º	P13º
GRÚA	GR50									1				
	GR35	1												
	EMER				1		1			1	1	1		
ESPECIALES	APEO	1				1			1				1	
	AVIT													
	ENJA				1					1				
	DESC						1		1					
	ELEC												1	
	PEES						1		1					
	SALV	1												
	REPA							1						
	POLI												1	
	CONT	2					2		1	3				
	RMOL	2					5		2	4				
	ALMA	2					1	1		2				
TRANSPORTE	CMAS (4X4)	5					1			1		1		
	CMAN (4X2)	1				2				1		1	1	
	FURM	1	1	1	1	1	1	1	1	2	1	1	1	1
	FURG	1					1					1		

Existe una flota complementaria de vehículos para soporte logístico en otras dependencias del servicio.

FUEGO		AGUA		ESPECIALES	
COCH	Coche de 1ª salida (BUL)	TANM	Autotanque 6.500 l. con lanza monitora	APEO	Apeos
COBO	Coche Bomba (BUP)	TANP	Autotanque 5.000 l.	ELEC	Electroventilador
BOMB	Autobomba (BUP)	TANG	Autotanque 12.000 l. con lanza monitora	POLI	Polibrazos con Cabina Doble
		BOPA	Bomba forestal	AVIT	Vehículo de Avituallamiento (recuperación fisiológica)
		DESA	Desagüe	ENJA	Vehículo de enjambres
SALVAMENTO		GRÚAS		DESC	Vehículo de Descontaminación (RBQ)
ES27	Autoescala de 27 m.	GR35	Grúa 35 Tm.	PEES	Vehículo de Protección Especial (RBQ)
ES32	Autoescala de 32 m.	GR50	Grúa 50 Tm.	SALV	Salvamento en estructura colapsadas
EA32	Autoescala de 32 m. (Articulada y Telescópica)	EMER	Emergencias. Vehículo de rescate con pluma	REPA	Retropala
ES55	Autoescala de 55 m.			CONT	Contenedores con equipo especializado
BA53	Brazo Articulado de 53 m.			RMOL	Remolque con equipo especializado (RBQ, Ext., Resc., S. Acuático,...)
BA74	Brazo Articulado de 74 m.			ALMA	Centro de Mando móvil
FOLC	Furgoneta Colchones de Salvamento				
TRANSPORTE PARA SINIESTROS					
CMAS	Coche de Mando				
CMCR	Coche de movimiento interno con rotativos				
FU6C	Furgoneta de traslado mixta de 6 plazas				
FR9L	Fgta. traslado 9 plazas con alta capacidad de maletero				

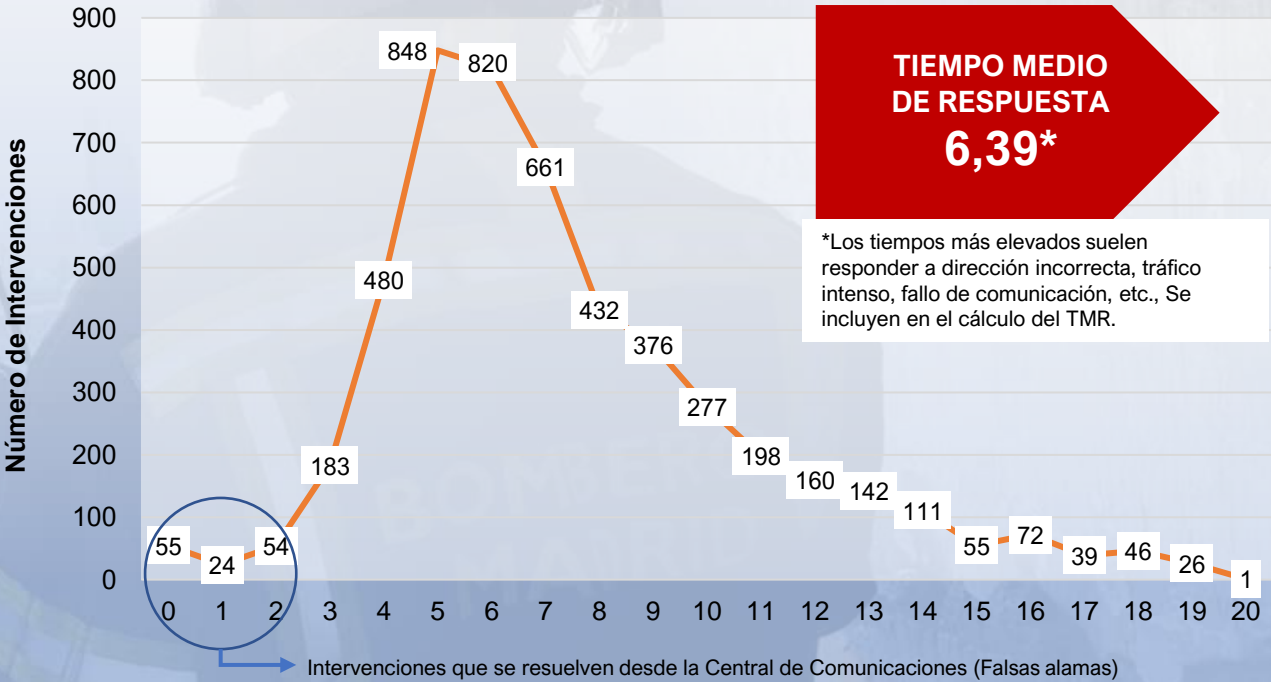
# Inspección de EXTINCIÓN

## Total de incendios por lugar

LUGAR	Nº INTERVENCIONES	MEDIA DIARIA
Interior edificación	2.136	5,84
Exterior	3.765	10,28
Total	5.901	16,12



## Tiempo medio de respuesta en minutos



## Incendios en interior y exterior

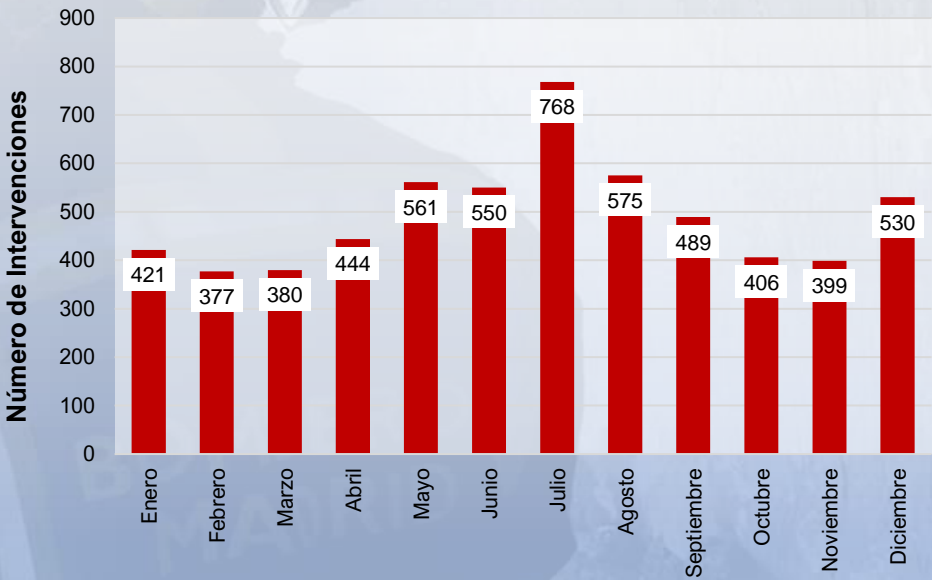
INCENDIOS EN INTERIOR POR USO	
Vivienda	1.558
Comercio y Hostelería	97
Cultura y Deporte	12
Edificios Oficiales y Oficinas	17
Industria y Almacenes	40
Pública Concurrencia	24
Sanitario	9
Reconocimientos en interior	379
<b>Total</b>	<b>2.136</b>



INCENDIOS EN EXTERIOR	
Basuras y Contenedores	1.832
Forestales	915
Vehículos	546
Otros*	159
Reconocimientos en exterior	313
<b>Total</b>	<b>3.765</b>



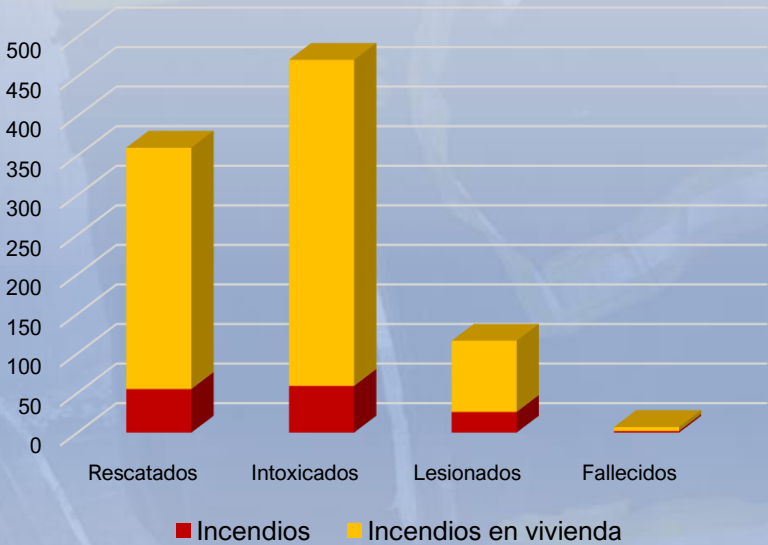
## Distribución de intervenciones por meses



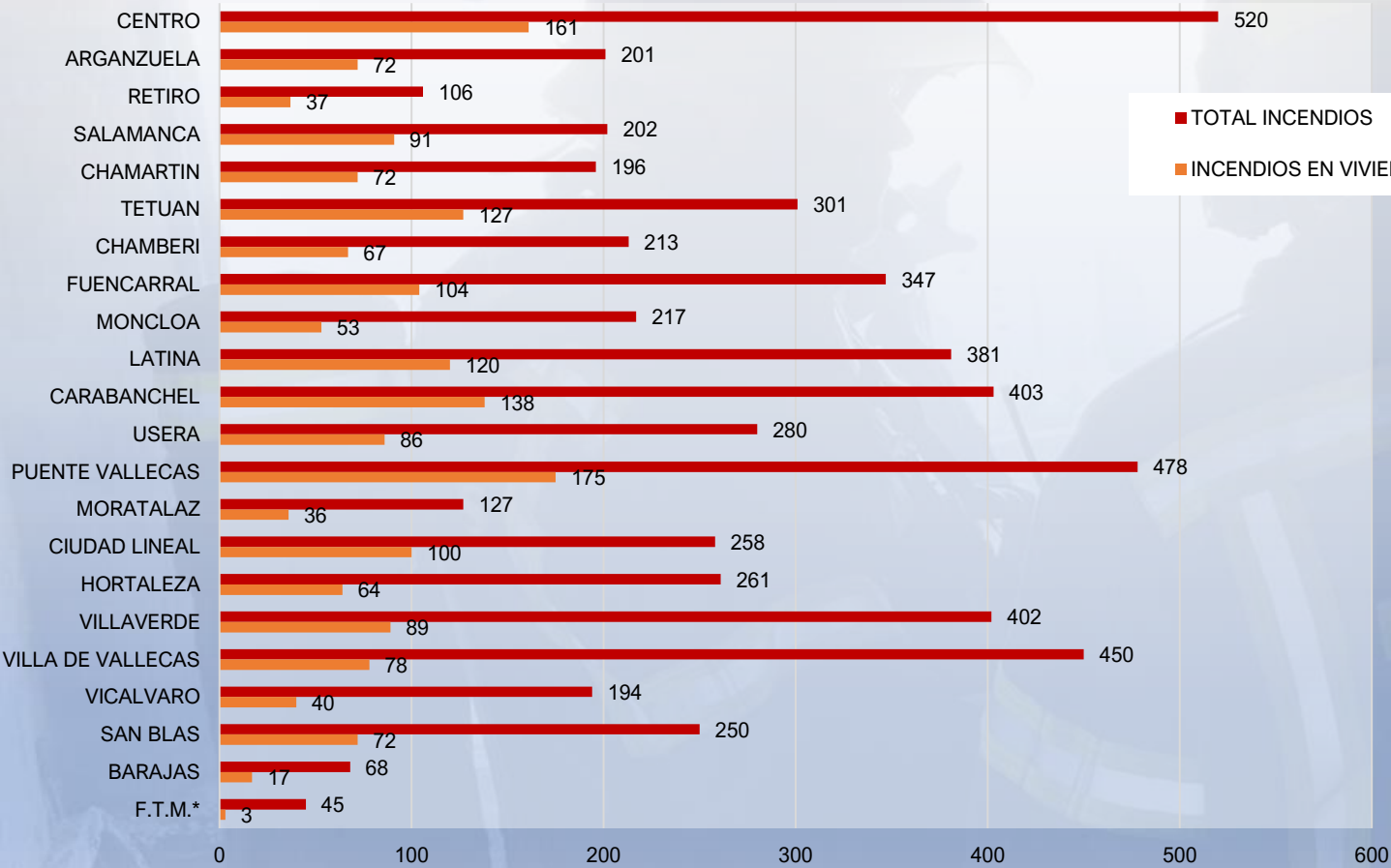
(\*) Objetos abandonados en descampados, basuras, casetas de obras, etc.

## Víctimas en incendios

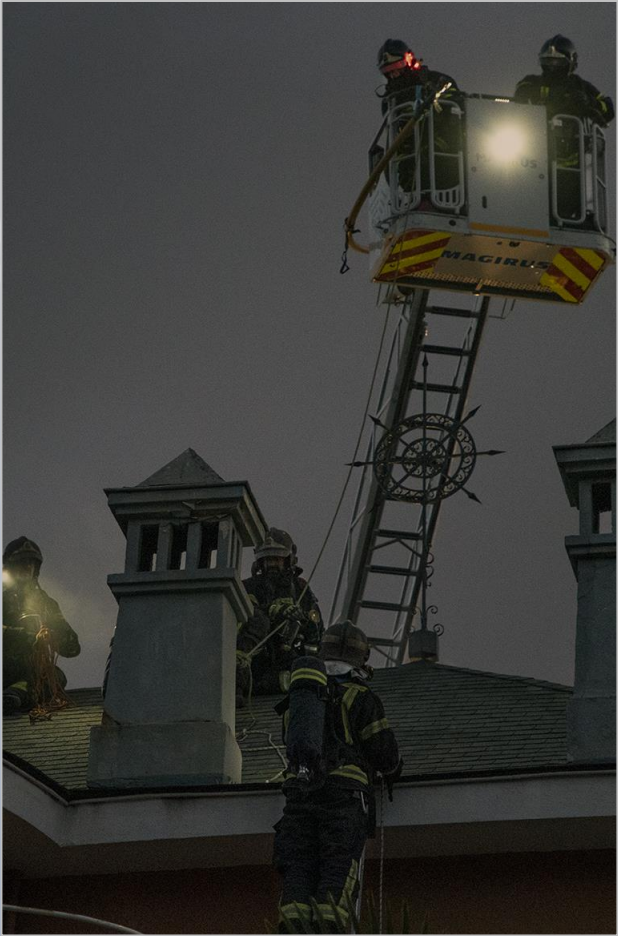
VÍCTIMAS	INCENDIOS EN VIVIENDA	OTROS INCENDIOS	TOTAL
Rescatados	305	55	305
Intoxicados	412	59	412
Lesionados	90	26	90
Fallecidos	5	2	7



## Distribución intervenciones por distrito



(\*) F.T.M.: Fuera del Término Municipal

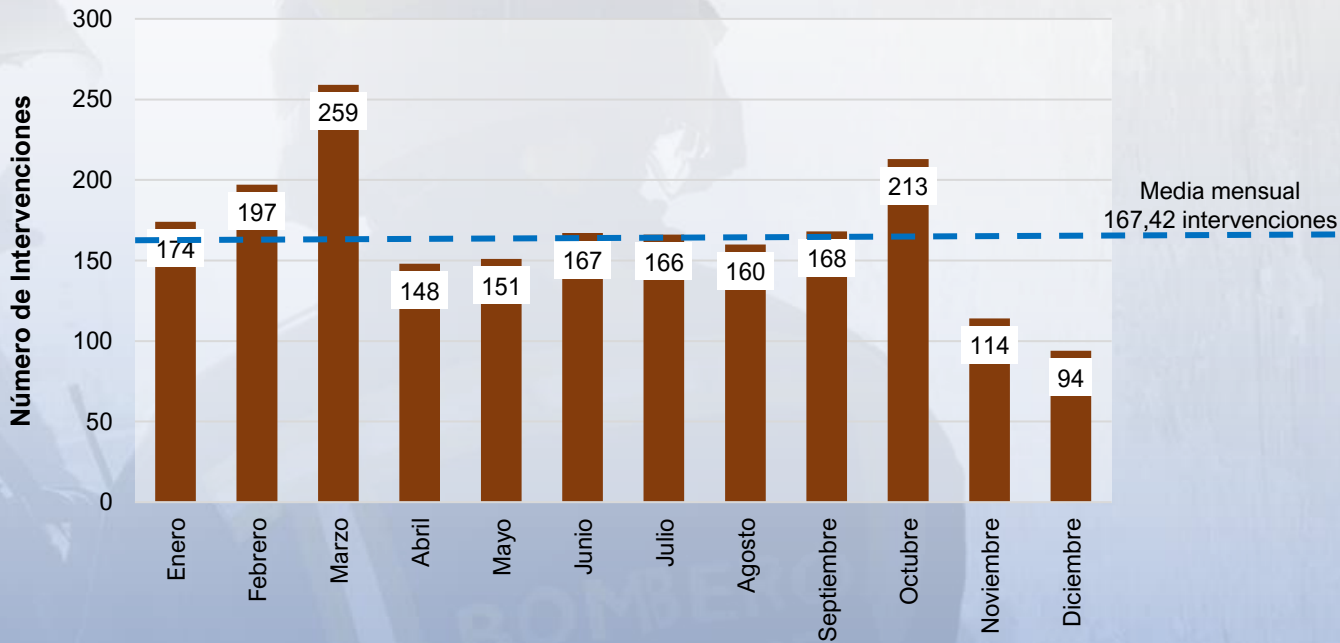


## Total intervenciones por lugar

LUGAR	Nº INTERVENCIONES	MEDIA DIARIA
Interior edificación	1.839	5,02
Exterior	173	0,47
<b>Total</b>	<b>2.012</b>	<b>5,49</b>



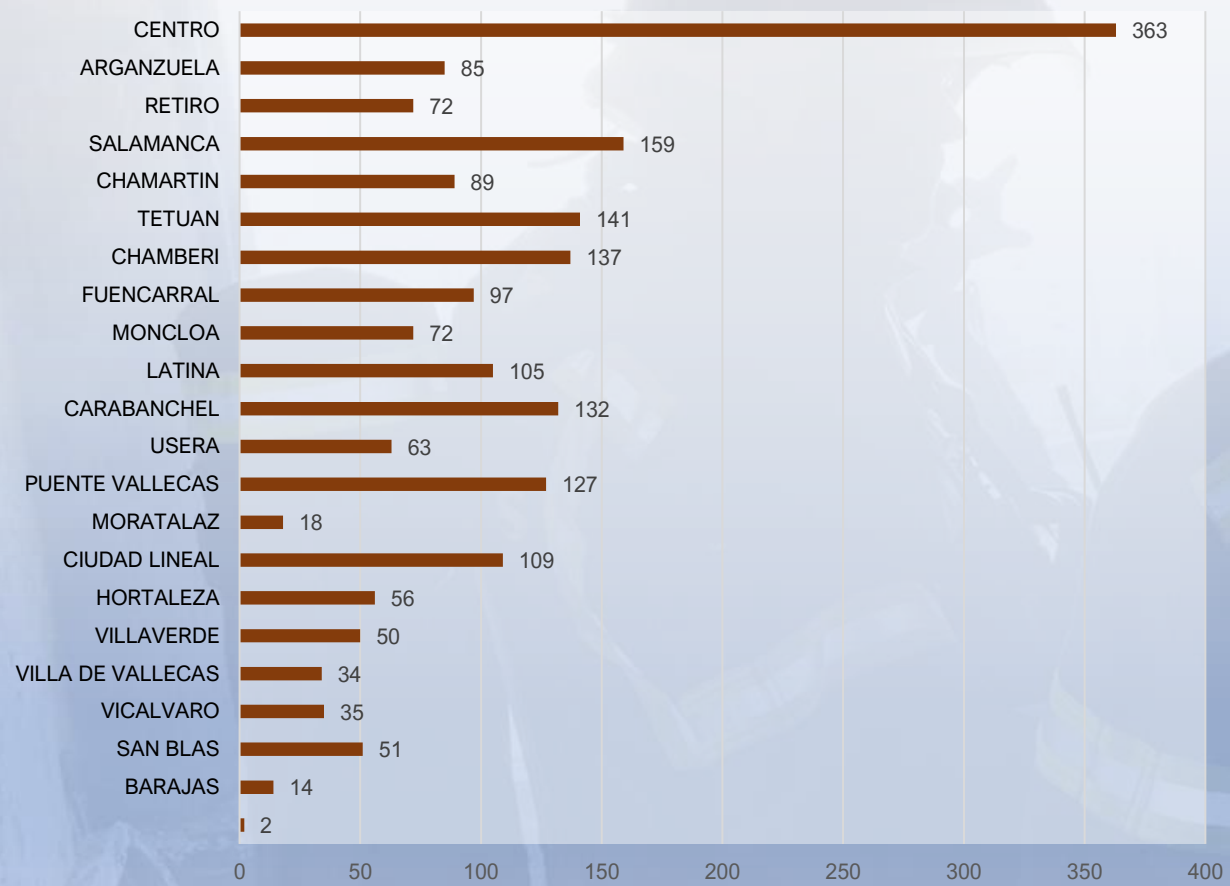
## Distribución de intervenciones por meses



La mayoría de las intervenciones efectuadas se deben a daños en cubiertas y fachadas de edificaciones (cornisas, revocos, aleros, etc.), y en carpinterías exteriores (persianas, toldos, balcones, cristalerías, etc.).

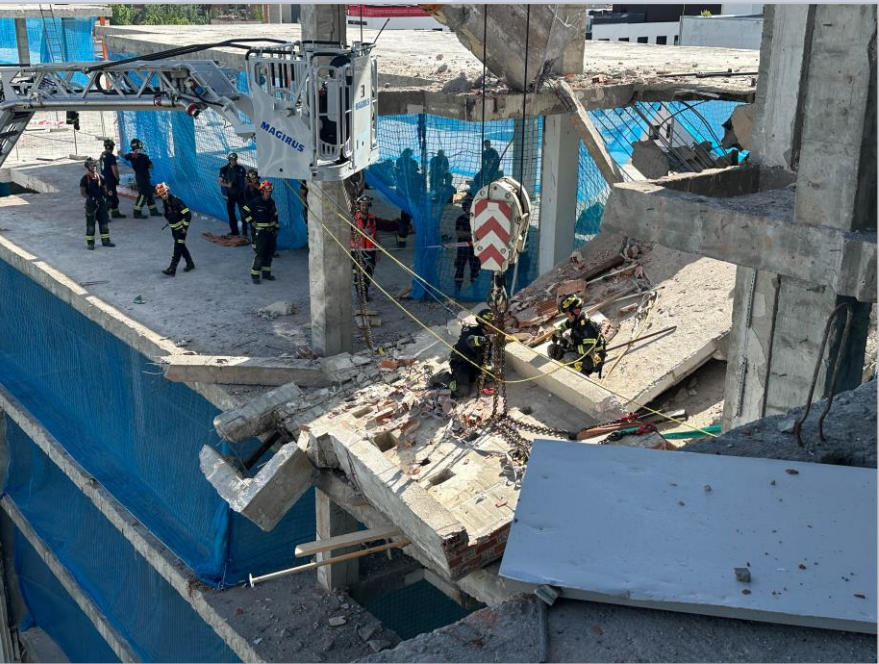
En vía pública, socavones, cedimientos de tierra, túneles, etc.

## Distribución intervenciones por distrito

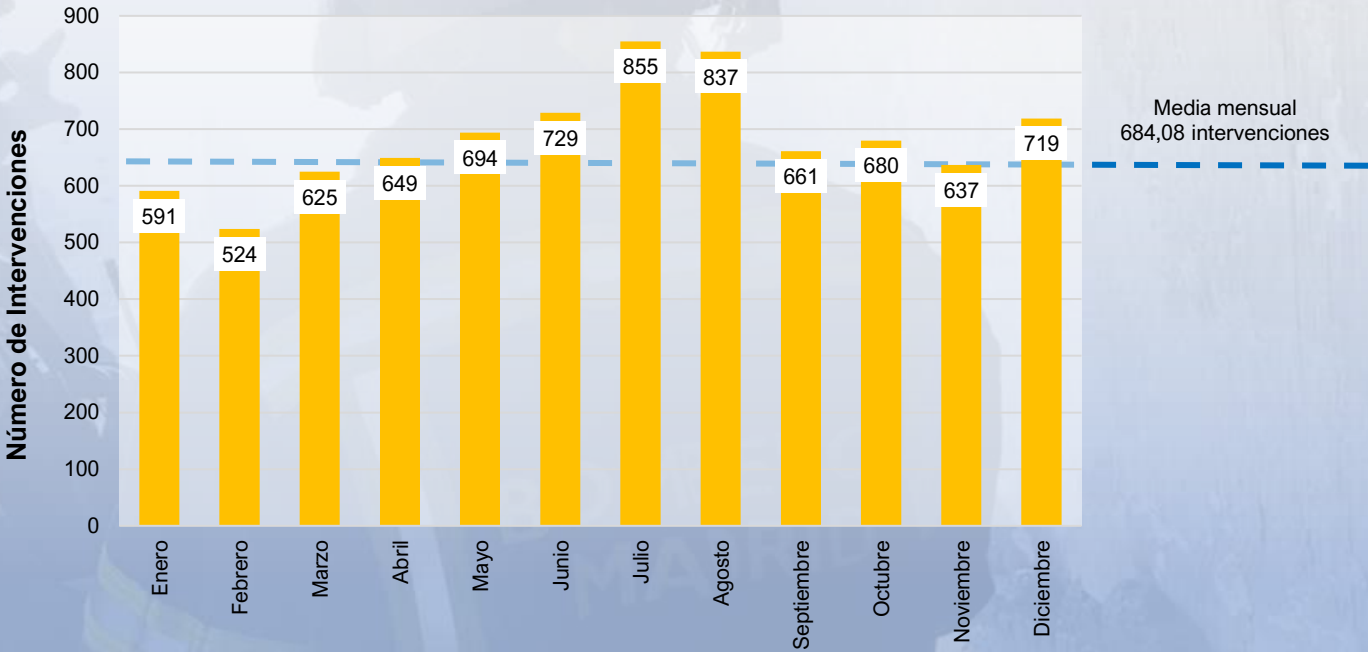


## Total intervenciones por lugar

LUGAR	Nº INTERVENCIONES	MEDIA DIARIA
Interior edificación	7.048	19,26
Exterior	1.153	3,15
<b>TOTAL</b>	<b>8.201</b>	<b>22,41</b>



## Distribución de intervenciones por meses

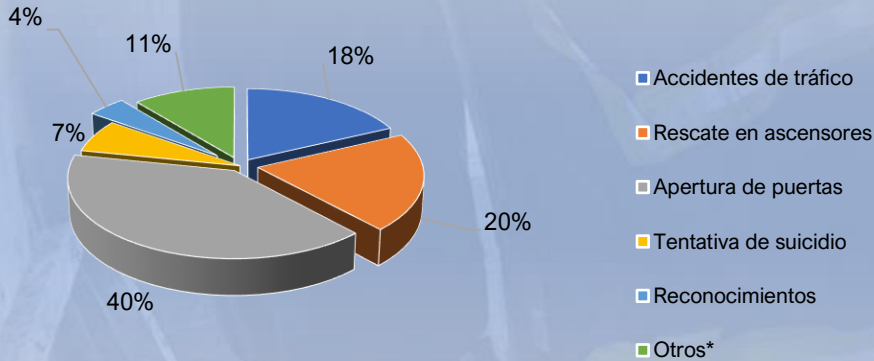


## Total intervenciones por tipo

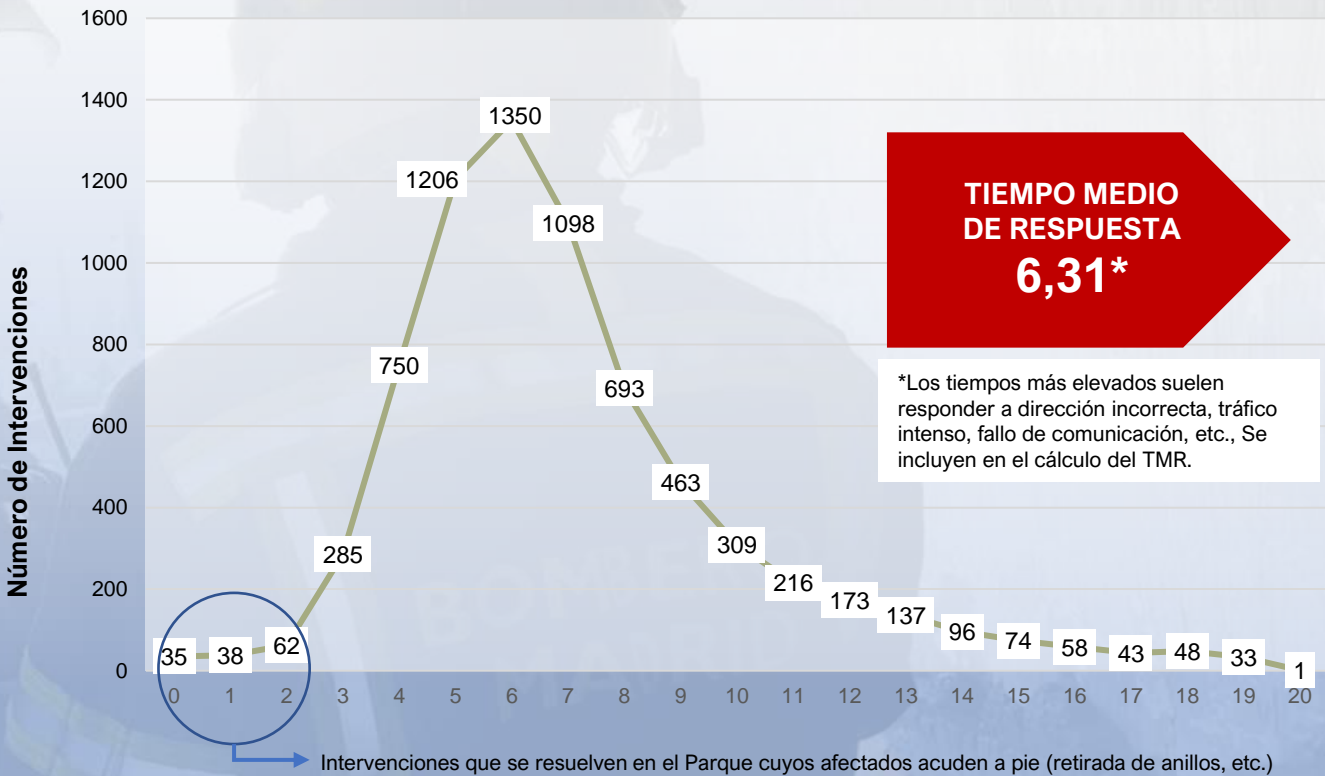
TIPO DE INTERVENCIÓN	Nº INTERVENCIONES
Accidentes de tráfico	1.480
Rescates en ascensores	1.641
Apertura de puertas	3.288
Suicidas	544
Reconocimientos	344
Otros*	904
<b>Total</b>	<b>8.201</b>

(\*) Accidentes de trabajo, accidentes en otros medios de transporte, animales, objetos. prestación de medios a otros servicios de emergencia, etc.

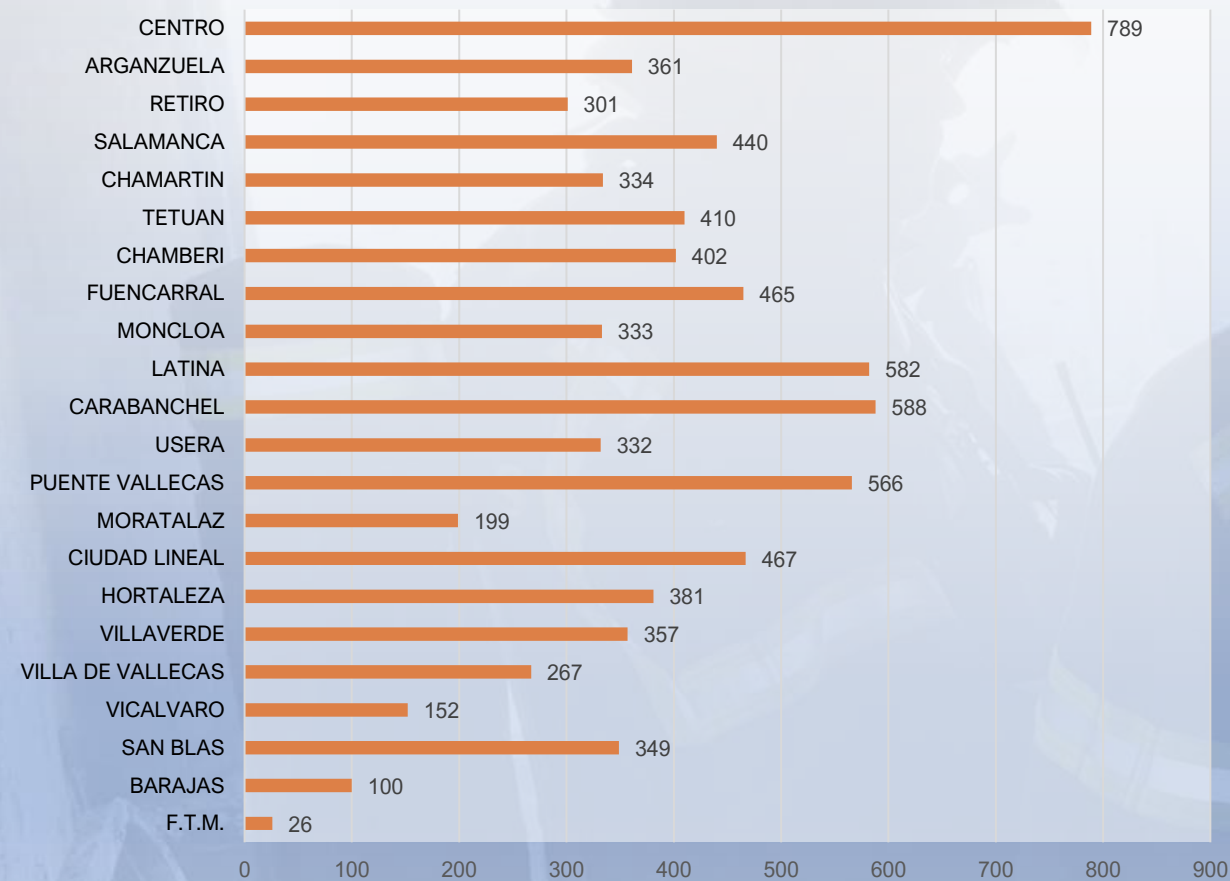
## Porcentaje de intervenciones por tipo



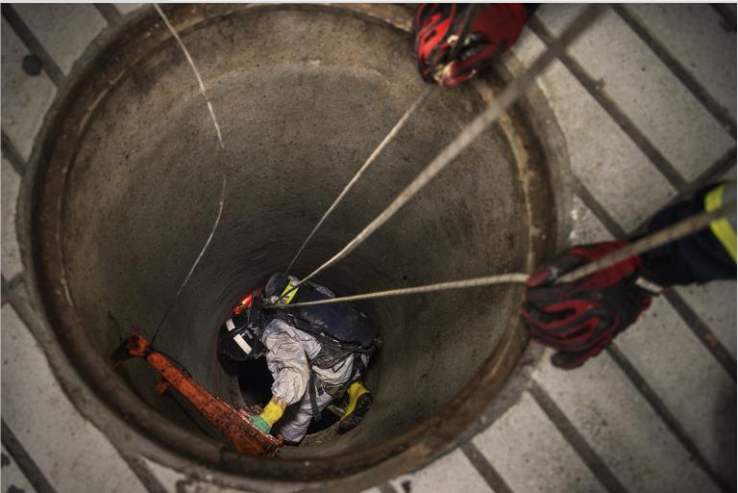
## Tiempo medio de respuesta



## Distribución de intervenciones por distrito

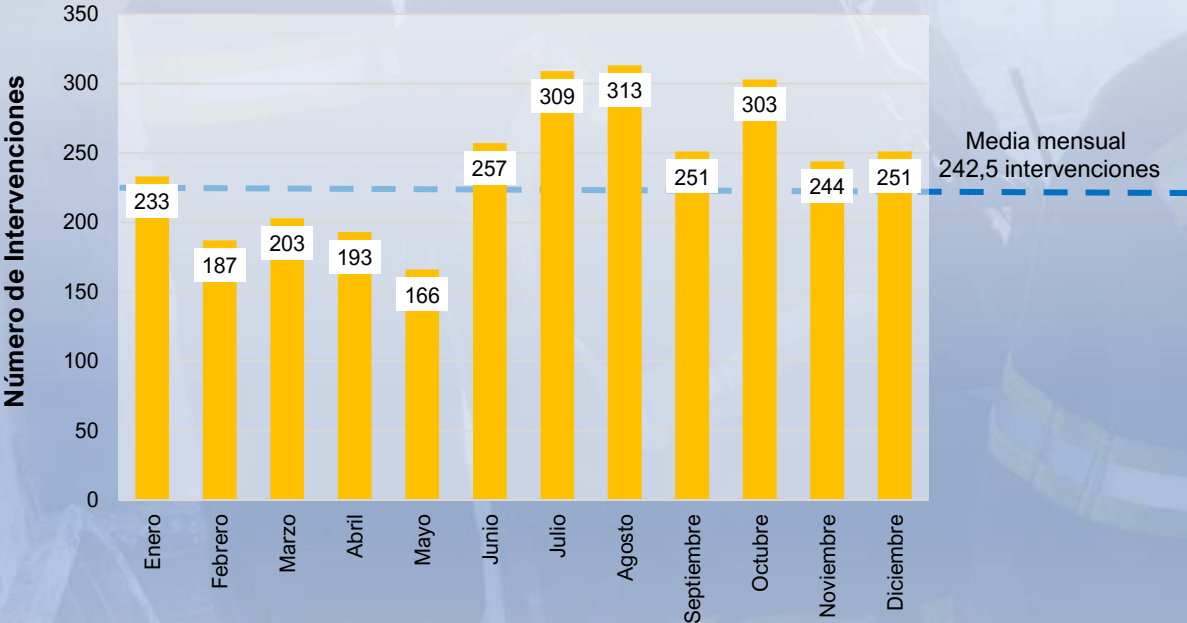


(\*) F.T.M.: Fuera del Término Municipal



LUGAR	Nº INTERVENCIONES	MEDIA DIARIA
Interior edificación	2.322	6,34
Exterior	588	1,61
<b>Total</b>	<b>2.910</b>	<b>7,95</b>

Distribución de intervenciones por meses

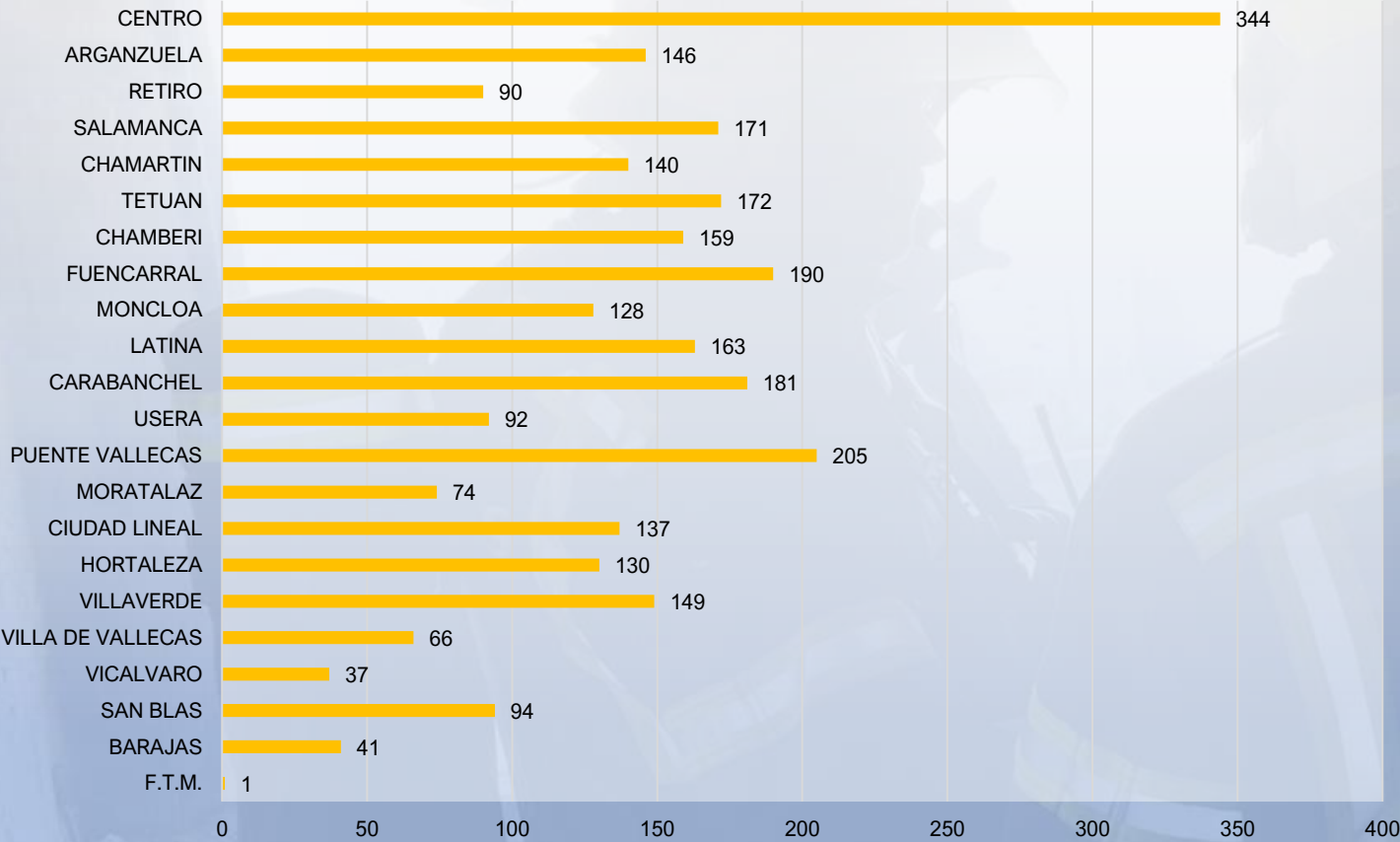


## Tipología

LUGAR	TIPO DE ACTUACIÓN	Nº INTERVENCIONES
INTERIOR DE EDIFICACIONES	Acumulación de agua causado por rotura de instalaciones	6
	Daños en conducciones e instalaciones	2.196
	Embalsamiento de agua de lluvia	18
	Otros (roturas o fugas sin determinar)	46
	Reconocimientos por daños por agua	56
EXTERIOR – VÍA PÚBLICA	Acumulación de agua causado por rotura de instalaciones	7
	Daños en conducciones e instalaciones	452
	Embalsamiento de agua de lluvia	93
	Otros (roturas o fugas sin determinar)	6
	Reconocimientos por daños por agua	30
TOTAL		2.910



## Distribución intervenciones por distrito

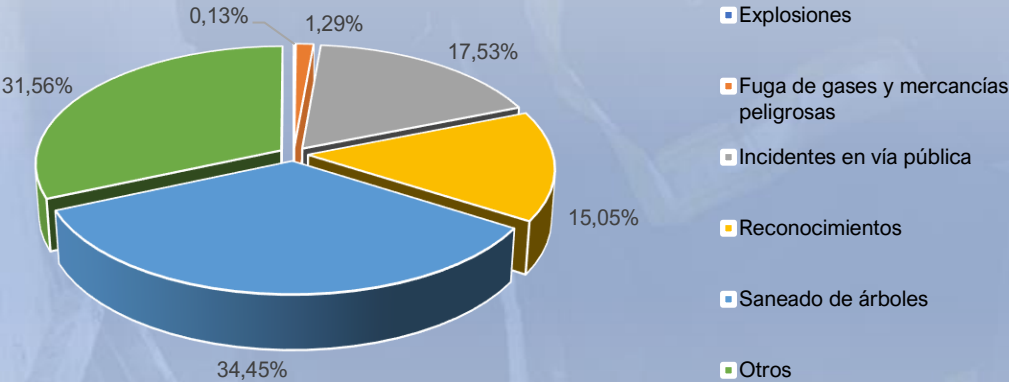


(\*) F.T.M.: Fuera del Término Municipal



INCIDENTES POR TIPO	Nº INTERVENCIONES
Explosiones	11
Fuga de gases y mercancías peligrosas	107
Incidentes en vía pública	1.456
Reconocimientos	1.250
Saneado de árboles	2.862
Otros*	2.622
Total	8.308

(\*) Descontaminaciones, sujeción, desmontaje, retirada, etc. de antenas TV, farolas, rejillas, instalaciones eléctricas y de telefonía, etc.

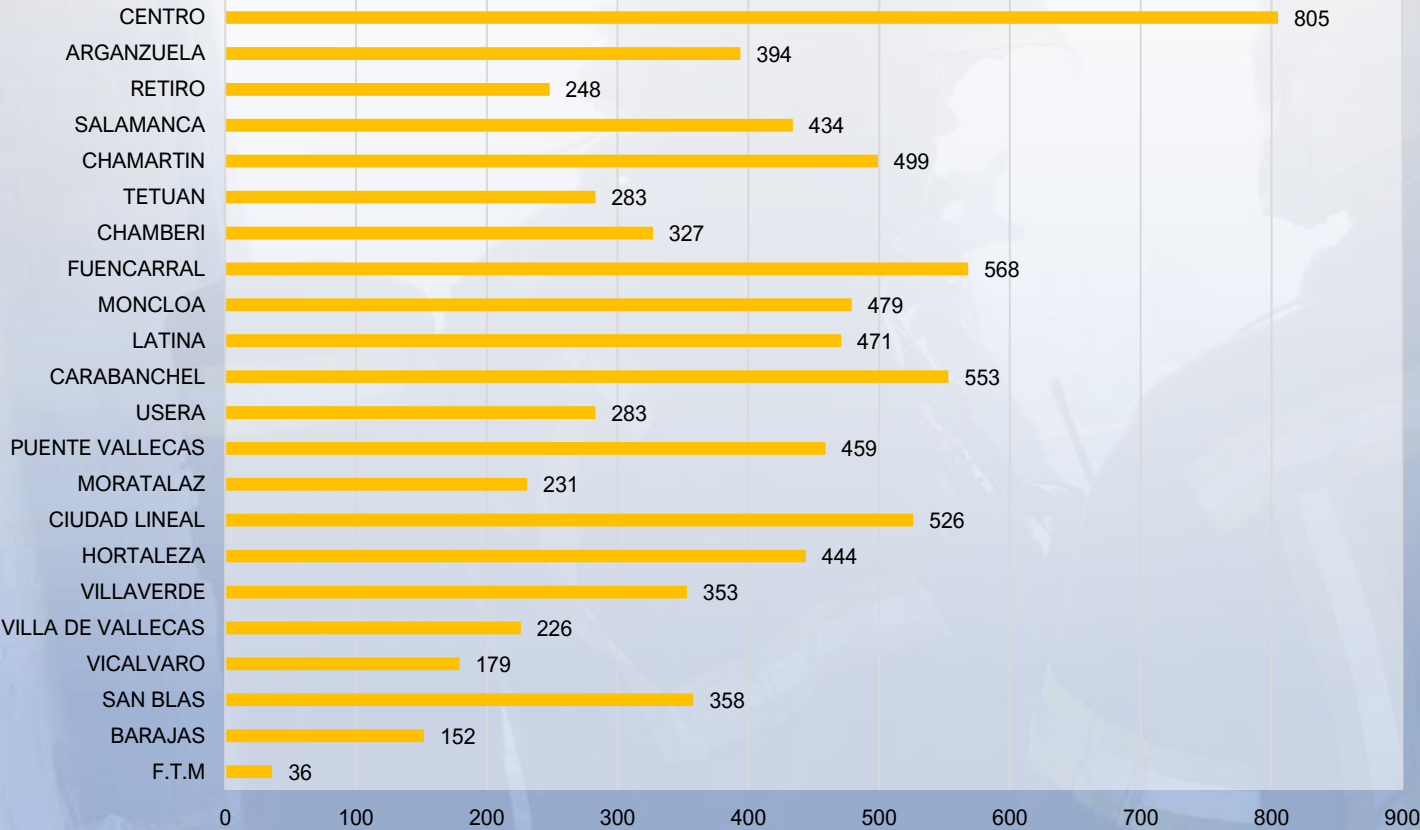


## Tiempo medio de respuesta

- Tiempo medio de respuesta (min.)



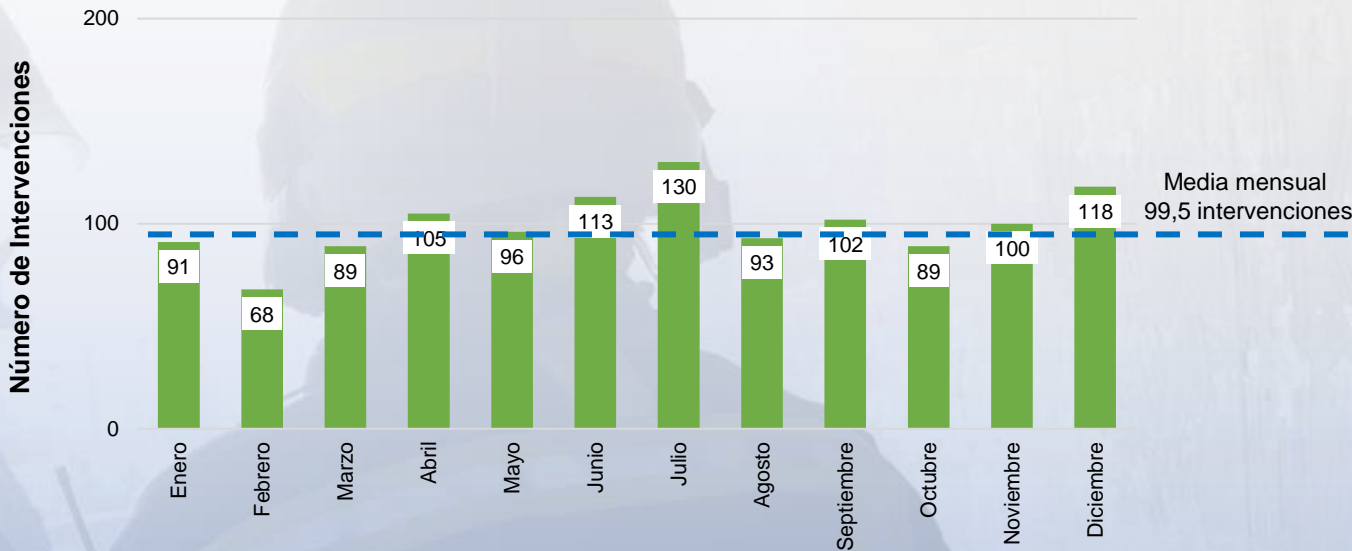
## Distribución intervenciones por distrito



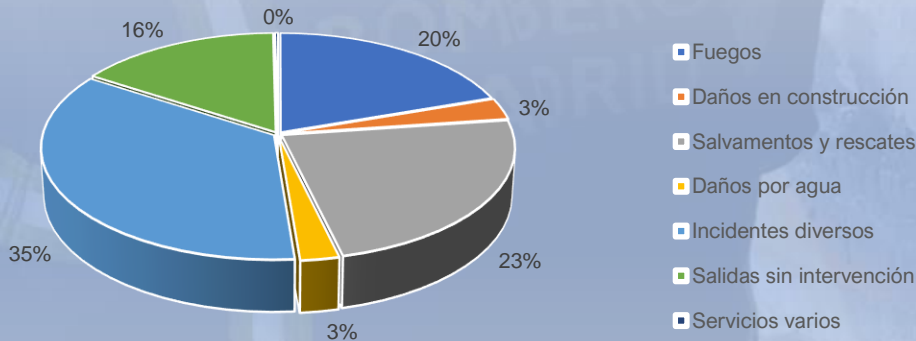
(\*) F.T.M: Fuera del Término Municipal



### Distribución de intervenciones por meses



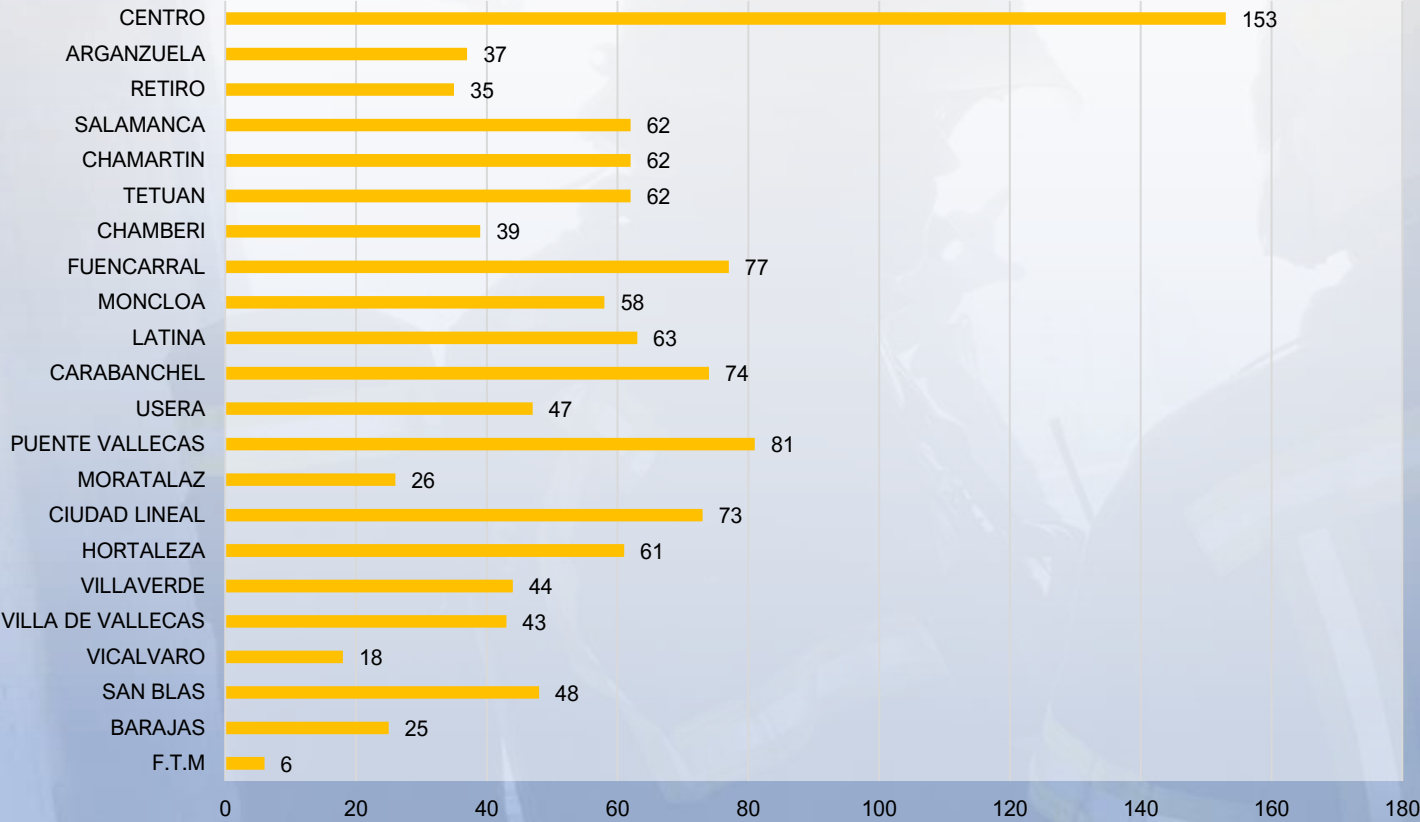
### Porcentaje por tipo de reconocimiento



TIPO DE INTERVENCIÓN	Nº INTERVENCIONES
Avisos falsos	40
Anulada	207
Falsas alarmas	216
Reconocimiento sin actuación	40
Regreso en ruta	691
Total	1.194

TIPO DE RECONOCIMIENTO	Nº INTERVENCIONES
Fuegos	695
Daños en construcción	108
Salvamentos y rescates	823
Daños por agua	86
Incidentes diversos	1.245
Salidas sin intervención	551
Servicios varios	8
Total	3.516

## Distribución intervenciones por distrito



(\*) F.T.M: Fuera del Término Municipal



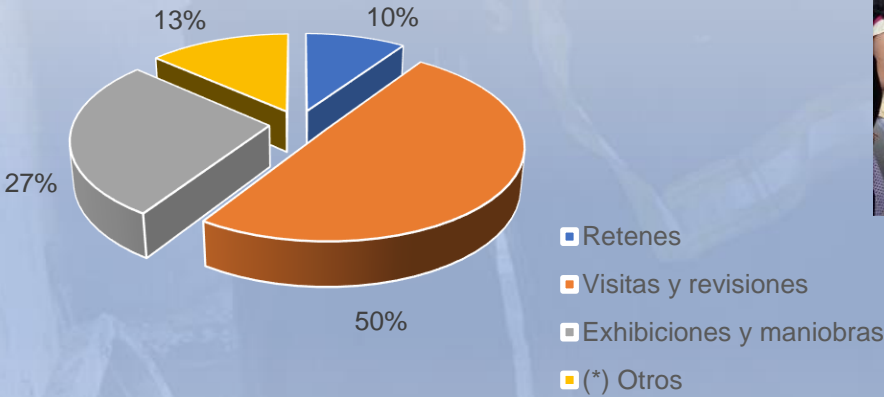
## Tipologías

TIPO DE INTERVENCIÓN	Nº INTERVENCIONES
Retenes	106
Visitas y revisiones	554
Exhibiciones y maniobras	305
*Otros	150
<b>Total</b>	<b>1.115</b>

(\*) Prestación de medios a otros servicios, PM, PN, SAMUR-PC, SUMMA, grabación actividades, movimientos internos, etc.



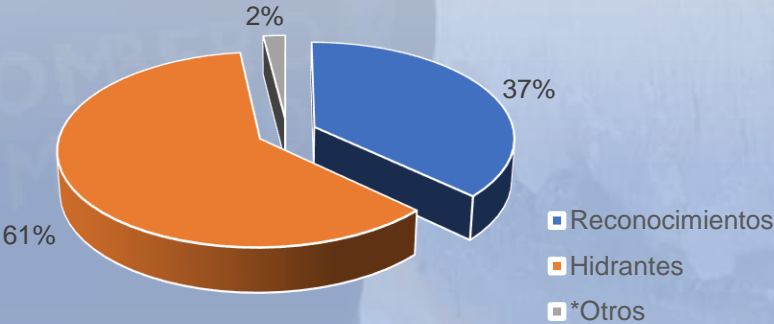
## Porcentaje de actuaciones por tipo de servicio



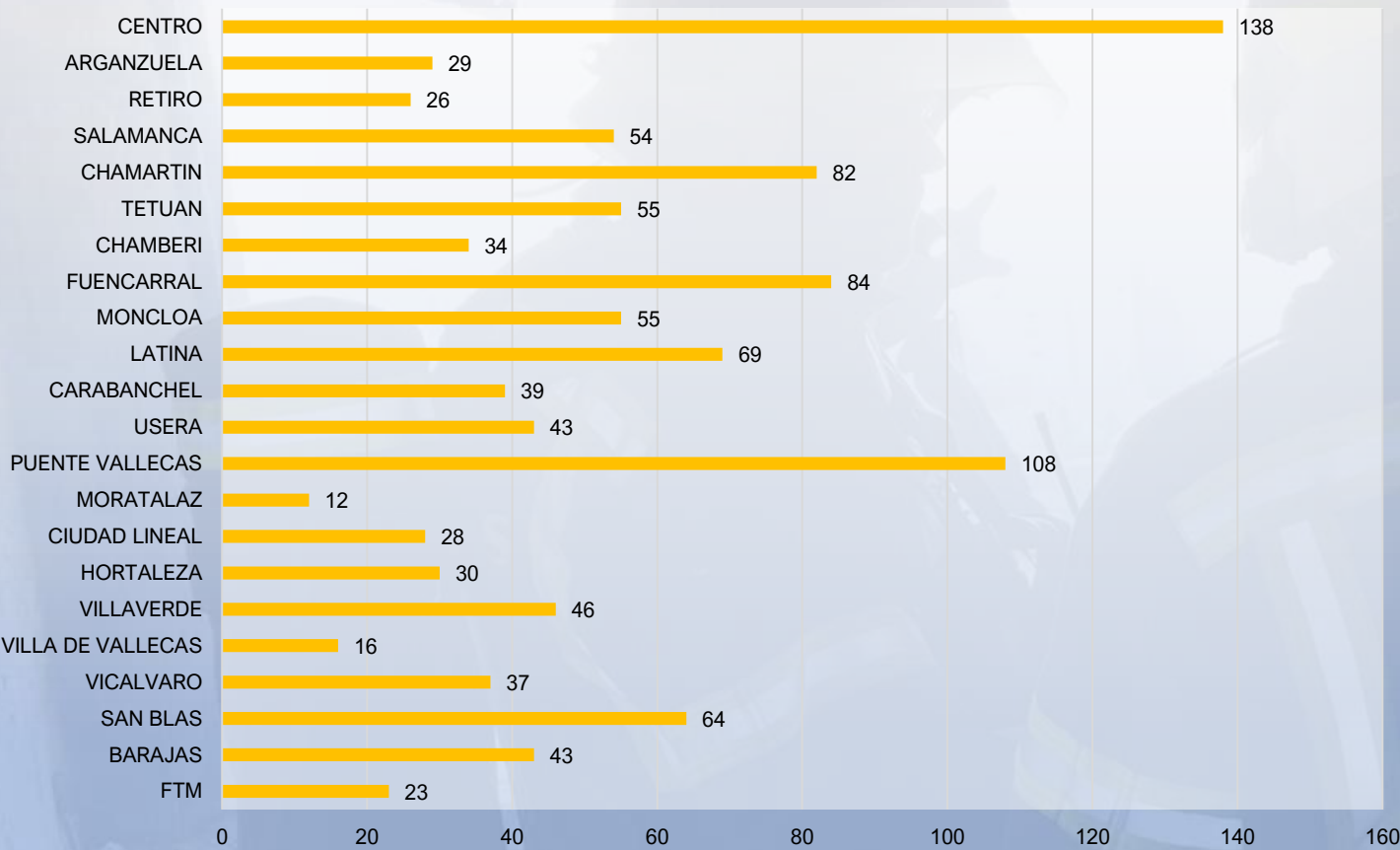
TIPO DE INTERVENCIÓN	Nº INTERVENCIONES
Reconocimientos	205
Hidrantes	338
*Otros	11
<b>Total</b>	<b>554</b>

(\*) Callejero, instalaciones, eventos, etc.

## Porcentaje de actuaciones por tipo de reconocimiento



## Distribución intervenciones por distrito



(\*) F.T.M: Fuera del Término Municipal



# Inspección de PREVENCIÓN



## Total de expedientes tramitados por uso y tipología de la edificación

TIPO	TOTAL INSPECCIONES		TOTAL PROYECTOS	
	ENTRADA	SALIDA	ENTRADA	SALIDA
VIVIENDAS	183	136	157	155
GARAJES-APARCAMIENTOS	32	24	23	22
CENTROS SANITARIOS	11	10	20	18
CENTRO DE DIA	8	4	3	3
TEATROS	43	40	4	3
DISCOTECAS	24	20	6	8
SALAS DE FIESTAS	50	29	40	40
CINES	3	2	3	3
BARES	367	236	4	4
RESTAURANTES	224	176	8	8
CAFETERIAS	56	36	-	-
JUEGOS RECREATIVOS	8	8	-	-
PUBS	11	2	-	-
SALAS DE BINGO	3	3	-	-
PARQUE DE OCIO	1	-	6	3
CIRCO	4	3	3	3
OFICINAS	24	19	40	38
INST. DEPORTIVAS	20	20	8	8
CENTROS CULTURALES	7	6	3	2
DOCENTE	27	19	43	44
RESIDENCIAL PUBLICO	63	47	121	119
COMERCIAL	119	69	24	23
TALLERES	16	12	-	-
INDUSTRIAL	10	8	5	6
ALMACENES	8	5	2	2
ACT. EXTRAORDINARIA	87	85	252	256
ACTO EN VÍA PÚBLICA	4	3	13	13
OTROS	83	56	43	49
TOTAL	1.496	1.078	831	830

## Total de expedientes tramitados por distrito

JUNTAS MUNICIPALES	TOTAL INSPECCIONES		TOTAL PROYECTOS	
	ENTRADA	SALIDA	ENTRADA	SALIDA
CENTRO	414	257	99	98
ARGANZUELA	47	32	25	29
RETIRO	55	56	12	11
SALAMANCA	117	95	104	101
CHAMARTIN	69	58	59	60
TETUAN	84	69	44	44
CHAMBERI	95	67	35	33
FUENCARRAL-EL PARDO	64	43	48	49
MONCLOA-ARAVACA	54	43	59	58
LATINA	45	25	16	13
CARABANCHEL	59	40	38	40
USERA	36	24	23	24
PUENTE VALLECAS	73	50	19	18
MORATALAZ	23	23	7	7
CIUDAD LINEAL	53	43	20	22
HORTALEZA	36	27	38	35
VILLAVERDE	30	23	17	17
VILLA VALLECAS	31	21	13	13
VICALVARO	16	9	38	39
SAN BLAS	50	33	45	46
BARAJAS	45	40	72	73
TOTAL	1.496	1.078	831	830

## Total de expedientes informados

MES	PLAN DE AUTOPROTECCIÓN		CERTIFICADO DE IMPLANTACIÓN		COMUNICACIONES VARIAS		LEY DE RESIDUOS		TOTAL	
	ENTRADA	SALIDA	ENTRADA	SALIDA	ENTRADA	SALIDA	ENTRADA	SALIDA	ENTRADA	SALIDA
Enero	79	49			1	3	2	3	82	55
Febrero	77	90	1	1	2	2		1	80	94
Marzo	69	59	1	1	7	8	1		78	68
Abril	95	79	1	1	5	7	5	4	106	91
Mayo	107	73			3	2	2	4	112	79
Junio	73	77			9	9			82	86
Julio	87	71				1	1	1	88	73
Agosto	59	68							59	68
Septiembre	70	92			19	19			89	111
Octubre	99	129	2	2	3	3	1	1	105	135
Noviembre	71	88			11	11			82	99
Diciembre	64	60			3	2			67	62
TOTAL	950	935	5	5	63	67	12	14	1.030	1.021

## Total de solicitudes de asistencia a simulacros y tramitación

MES	RECIBIDOS	FUERA DE PLAZO	REMISIÓN IMPRESO	IMPRESO DEVUELTO	A PARTICIPAR (NBA+CONVENIO)	FUERA DE PLAZO NBA	CANCELADOS POR INTERESADOS	NO SE HA PARTICIPADO	PARTICIPADO
Enero	3	0	3	3	1	0	0	2	1
Febrero	9	0	9	9	7	0	0	3	6
Marzo	2	0	2	2	2	0	0	0	2
Abril	12	1	12	12	3	1	0	10	2
Mayo	9	0	9	8	6	0	0	5	4
Junio	10	0	10	10	8	0	0	3	7
Julio	0	0	0	0	0	0	0	0	0
Agosto	1	0	1	1	1	0	0	0	1
Septiembre	6	1	6	6	6	1	1	2	3
Octubre	23	1	23	22	14	0	1	12	10
Noviembre	34	3	34	33	20	3	1	21	12
Diciembre	11	1	11	11	8	1	0	5	6
TOTAL	120	7	120	117	76	6	3	63	54

# Inspección de PLANIFICACIÓN

## Mantenimiento integral de edificios de parques de Bomberos (incidencias)

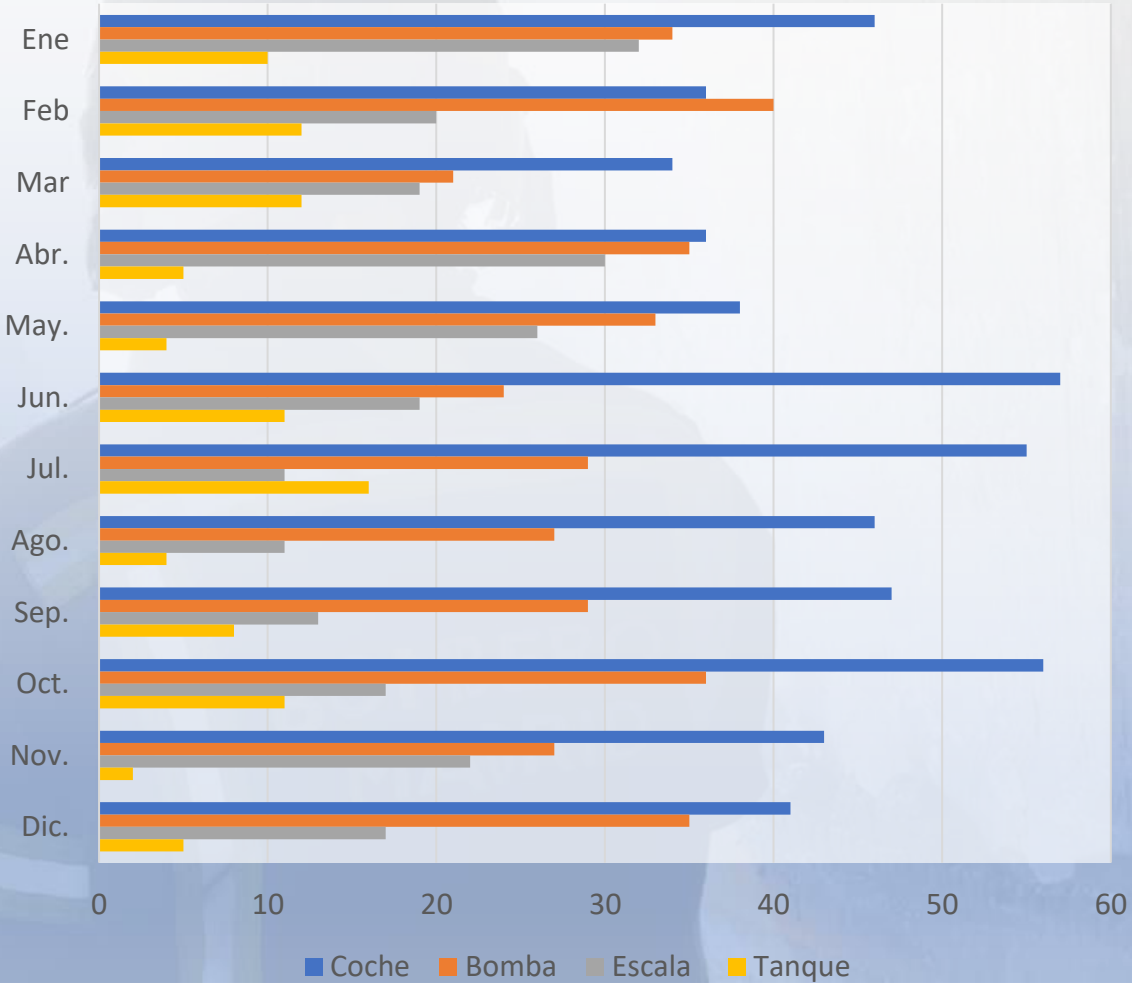
OPERACIÓN	Creados	Cerrados	En observación	Pendiente de material	Pendiente de presupuesto	Pendiente de resolver	Cerrados menos de 48 horas	% cerrados en menos de 48 horas	Cerrados en menos de 5 días	% Cerrados en menos de 5 días	Días Promedio de cierre de avisos
Avisos creados por la empresa adjudicataria	683	678	1	3	1	-	629	92,77%	644	94,99%	1,35
Avisos generados en el transcurso de la Guardia	67	67	-	-	-	-	51	76,12%	60	89,55%	2,96
Avisos creados por Bomberos	1.923	1.893	14	13	-	3	1.185	62,60%	1.437	75,91%	4,94
TOTAL	2.673	2.638	15	16	1	3	1.865	70,70%	2.141	81,16%	3,97

## Mantenimiento de vehículos por meses

	COCHE	BOMBA	ESCALA	TANQUE	TOTAL
Enero	46	34	32	10	122
Febrero	36	40	20	12	108
Marzo	34	21	19	12	86
Abril	36	35	30	5	106
Mayo	38	33	26	4	101
Junio	57	24	19	11	111
Julio	55	29	11	16	111
Agosto	46	27	11	4	88
Septiembre	47	29	13	8	97
Octubre	56	36	17	11	120
Noviembre	43	27	22	2	94
Diciembre	41	35	17	5	98

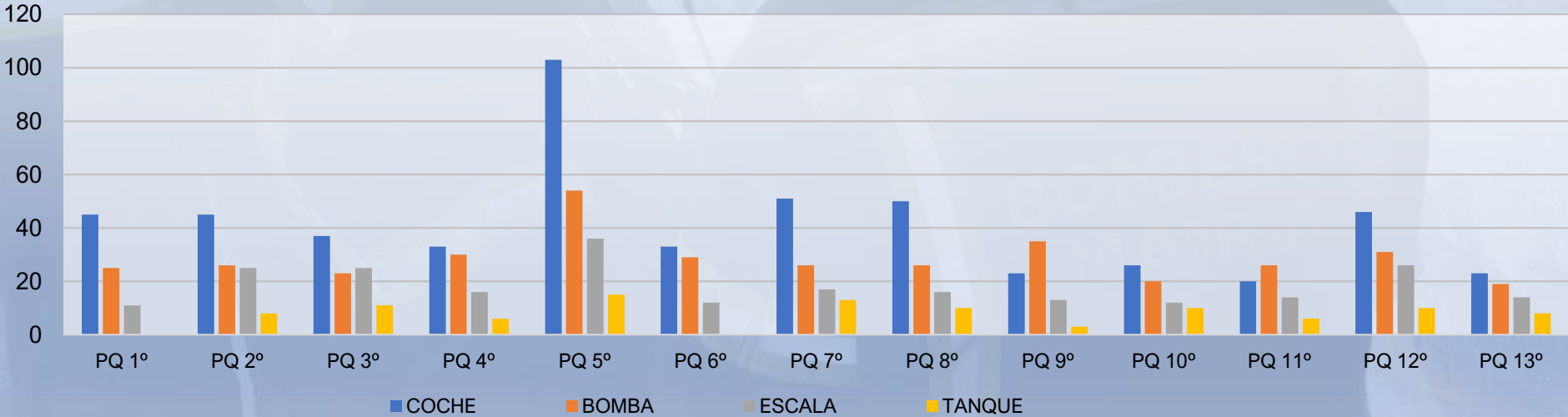
TOTAL	535	370	237	100	1.242
-------	-----	-----	-----	-----	-------

TOTAL REPARACIONES 2023 FLOTA COMPLETA:	2.888 (100%)
TOTAL GRUPO DE MUESTRA (COCH, BO, ESC, TANQ)	1.242 (43%)



## Mantenimiento de vehículos por parque

PARQUE	1º		2º		3º		4º		5º		6º		7º		8º		9º		10º		11º		12º		13º		TOTAL
COCHE	1111	45	1112	45	1121	37	1114	33	1115	103	1122	33	1117	51	1118	50	1113	23	1119	26	1120	20	1116	46	1113	23	535
BOMBA	1235	25	1236	26	1233	23	1224	30	1225	54	1234	29	1226	26	1241	26	1239	35	1229	20	1230	26	1237	31	1222	19	370
ESCALA	1341	11	1354	25	1355	25	1343	16	1347	36	1352	12	1344	17	1348	16	1349	13	1338	12	1345	14	1342	26	1340	14	237
TANQUE			1510	8	1512	11	1504	6	1513	15			1505	13	1514	10	1563	3	1502	10	1503	6	1564	10	1515	8	100
Total	81		104		96		85		208		74		107		102		74		68		66		113		64		1.242



## Averías de logística

PARQUE	ENERO	FEBRERO	MARZO	ABRIL	MAYO	JUNIO	JULIO	AGOSTO	SEPTIEMBRE	OCTUBRE	NOVIEMBRE	DICIEMBRE	TOTAL POR PARQUE
1º	22	8	10	18	18	19	6	32	12	28	12	25	210
2º	23	18	22	27	18	18	29	27	25	29	28	31	295
3º	16	20	11	14	11	9	9	10	14	19	7	12	152
4º	13	16	11	12	7	8	10	8	6	5	11	9	116
5º	28	23	18	20	26	24	19	18	21	31	23	25	276
6º	8	3	5	7	14	10	5	7	15	12	4	4	94
7º	10	11	10	18	17	19	22	16	17	10	14	18	182
8º	42	25	13	19	29	42	31	24	19	23	25	28	320
9º	24	36	36	21	14	24	24	16	14	23	20	21	273
10º	9	10	15	9	6	15	15	6	7	10	14	8	124
11º	12	13	6	22	13	15	10	20	9	11	14	11	156
12º	35	21	36	35	28	39	24	32	34	34	30	34	382
13º	17	11	5	7	11	9	13	9	9	11	10	20	132
TOTAL	259	215	198	229	212	251	217	225	202	246	212	246	2.712

## Trabajos realizados en obras de reforma, mejora y obra nueva

DEPENDENCIA	ACOMETIDA	FASES
PARQUE 1º	Reparación de humedades en el solado del gimnasio y en los muros perimetrales colindantes con el cantón de limpieza. Impermeabilización y restauración de la zona que linda con el cantón de limpieza.	Fase 2
PARQUE 2º	Reforma parcial de las dependencias de personal operativo del parque y de la central de comunicaciones. Se encuentra pendiente de asignación presupuestaria.	Anteproyecto
PARQUE 3º	Estudio de viabilidad y realización de anteproyecto de la rehabilitación integral del Parque. Actualmente se encuentra en desarrollo el Plan Especial para adecuar el planeamiento urbanístico actual a la solución propuesta.	Anteproyecto
PARQUE 5º	Finalización de la reforma integral del parque. Recepción de obra realizada en el mes de octubre y puesta en funcionamiento en noviembre.	Fases 2 y 3
PARQUE 9º	Rehabilitación integral del parque . Se continúa con fase 1 y 2 (finalización prevista Septiembre 2025).	Fases 1 y 2
COMPLEJO LOGÍSTICO y PARQUE 14º	Finalización de la Nave - Almacén y se está desarrollando anteproyecto y proyecto de ejecución (fase 2): Dependencias de personal AT - 24 h (2ª respuesta) campa de maniobras y Parque 14º (1ª respuesta).	Fases 1 y 2
PARQUES 2º, 4º, 6º, 7º, 10º, 11º, 13º	Diseño y ejecución de señalética corporativa. Montaje de rótulos identificativos de algunos parques y colocación de mástiles para banderas corporativas.	Fase única
SEDE RUFINO BLANCO	Se procede a la sustitución del sistema de detección de incendios del edificio. También se acomete un cambio de distribución en planta 6º mediante mamparas y puertas de cristal.	Fase única
TODAS LAS DEPENDENCIAS	Seguimiento y control de garantías de obras realizadas, así como mantenimiento de las instalaciones y control de suministro e instalación de nuevo equipamiento en los gimnasios.	Fase única



\* Trabajos realizados durante el ejercicio 2024 enfocados al desarrollo de las obras de reforma, mejora y obra nueva que se están acometiendo en los parques de bomberos, así como todo lo relativo a la supervisión de la recepción de obras, gestión de documentación final y seguimiento de las garantías derivadas de la ejecución.

## Revisiones de hidrantes por parques

PARQUE	ENERO	FEBRERO	MARZO	ABRIL	MAYO	JUNIO	OCTUBRE	NOVIEMBRE	DICIEMBRE	TOTAL POR PARQUE
1º	66	55	22	33	11	22	55	55	33	352
2º	33	66	33	44	55	0	33	33	33	330
3º	44	22	33	22	55	0	11	22	11	220
4º	55	22	44	33	22	0	11	33	0	220
5º	55	44	33	33	66	22	0	33	33	319
6º	55	11	55	22	22	11	11	22	0	209
7º	33	55	44	0	33	0	11	33	22	231
8º	44	0	55	33	22	33	22	33	22	264
9º	33	55	22	11	33	0	55	33	11	253
10º	33	44	22	44	33	22	44	22	0	264
11º	33	44	22	44	22	11	22	11	33	242
12º	66	33	44	44	33	33	55	55	22	385
13º	0	22	11	22	11	22	11	22	11	132
Total mensual	550	473	440	385	418	176	341	407	231	3.421

\* La ciudad de Madrid dispone de una extensa red de hidrantes que asegura el abastecimiento de agua para el Servicio de Bomberos en los siniestros de incendio. Se revisan diariamente para garantizar su disponibilidad.

# Inspección de FORMACIÓN



## On - line

TÍTULO DE LA ACCIÓN FORMATIVA	Nº EDICIONES REALIZADAS	PARTICIPANTES	Nº HORAS REALES POR EDICIÓN	HORAS FORMACION IMPARTIDAS
INST - Instalaciones en edificación desde la problemática de Bomberos - On line	4	185	6	1110
FEC2 - Equipación y misiones básicas para incendios en el interior de edificaciones – On-line	6	369	6	2214
Formación maletín de Bomberos - On line	4	207	6	1242
RAT - Intervenciones en vehículos con nuevas tecnologías y uso de la tablet – On-line	3	139	6	834
COM - Procedimiento comunicación radio – On-line	2	87	6	522
Total formación On - line	19	987	30	5.922

## Reciclaje: control y extinción de incendios

TÍTULO DE LA ACCIÓN FORMATIVA	Nº EDICIONES REALIZADAS	PARTICIPANTES	Nº HORAS REALES POR EDICIÓN	HORAS FORMACION IMPARTIDAS
FBH - ORIENTACIÓN EN INCENDIOS - BUCEO EN HUMOS (BH) - CAT	8	111	6	666
FHID - Hidraulica - Mandos	2	36	6	216
FEC - INCENDIOS URBANOS: NUEVAS TÉCNICAS Y PROCEDIMIENTOS - CAT	6	65	6	390

## Reciclaje: rescates y salvamentos

TÍTULO DE LA ACCIÓN FORMATIVA	Nº EDICIONES REALIZADAS	PARTICIPANTES	Nº HORAS REALES POR EDICIÓN	HORAS FORMACION IMPARTIDAS
RAT - RESCATE EN ACCIDENTES DE TRÁFICO (RAT) - CAT	6	152	6	912
RAT - RESCATE EN MEDIOS DE TRANSPORTE CON RIESGOS ESPECIALES: VEHÍCULOS PESADOS - CAT	6	106	6	636
RCRI - RESCATES CRÍTICOS - CAT	12	225	6	1350
RAE - ACTUACIONES EN ASCENSORES Y APARATOS ELEVADORES - CAT	3	55	6	330
RALT OF Basic I	2	12	40	480
RITS - INTERVENCIONES EN TENTATIVA DE SUICIDIO (ITS) - CAT	12	227	6	1362
RAFO - ACCESOS FORZADOS (AF) - MALETÍN APERTURA DE PUERTAS (MAP) - CAT	12	168	6	1008
RITS -MOCHILA SANITARIA BOMBEROS	2	39	6	234



## Reciclaje: intervenciones con asistencias técnicas

TÍTULO DE LA ACCIÓN FORMATIVA	Nº EDICIONES REALIZADAS	PARTICIPANTES	Nº HORAS REALES POR EDICIÓN	HORAS FORMACION IMPARTIDAS
IAU - INTERVENCIÓN EN ARBOLADO URBANO (IAU) - CAT	12	207	6	1242
COES - CONSOLIDACIÓN ESTRUCTURAL (COES). APEOS - CAT	6	95	6	570
BREC-BÚSQUEDA Y RESCATE EN ESTRUCTURAS COLAPSADAS (BREC) - CAT	6	101	6	606
INST - INTERVENCIONES CON RIESGO ELÉCTRICO - CAT	6	105	6	630
INST - INSTALACIONES EN LA EDIFICACIÓN E INFRAESTRUCTURAS URBANAS - CAT	6	106	6	636
RBQ - INTERVENCIONES RIESGOS TECNOLÓGICOS/RBQ - CAT	12	229	6	1374

## Reciclaje: vehículos

TÍTULO DE LA ACCIÓN FORMATIVA	Nº EDICIONES REALIZADAS	PARTICIPANTES	Nº HORAS REALES POR EDICIÓN	HORAS FORMACION IMPARTIDAS
COND - VEHÍCULOS ESPECIALES: BRAZOS ARTICULADOS - CAT	9	46	6	276
GRUA - CONCEPTOS Y MANIOBRAS GENERICAS DE MOVIMIENTOS DE CARGAS - CAT	12	58	6	348
COND - GENERADORES Y GRUPOS ELECTRÓGENOS. REMOLQUES - CAT	2	9	6	54
COND - GESTION DE LA CONDUCCION EN VEHICULOS DE BOMBEROS	12	56	6	336
COND - TECNOLOGIA APLICADA A LA CONDUCCION	20	110	6	660
Formación práctica en instalaciones de conducción - TÉCNICAS CONDUCCIÓN AVANZADA - CAT	24	209	12	2508
CAPACITACION CONCURSO TRASLADOS ASISTENCIAS TECNICAS	3	32	12	384
COND - AUTOESCALAS. SALVAMENTO Y RESCATE AVANZADO - CAT	13	69	6	414

## Reciclaje: capacitación docente

TÍTULO DE LA ACCIÓN FORMATIVA	Nº EDICIONES REALIZADAS	PARTICIPANTES	Nº HORAS REALES POR EDICIÓN	HORAS FORMACION IMPARTIDAS
RAT - Intervención vehículos pesados - Mandos	2	37	6	222
FEC Nuevos formadores	1	0	36	0
IPREV - INSTALACIONES ENERGIAS ALTERNATIVAS - Mandos	2	54	6	324
COES - Intervenciones con evaluación estructural 2 - Mandos	2	75	6	450
COES - Sistemas constructivos 2 - Mandos	2	46	6	276
RBQ - EQUIPOS DETECCION Y ESPUMAS	2	36	6	216
CISEM 1	3	38	6	228
CISEM 3	3	35	6	210
CISEM 4	3	38	6	228
PARQUE 87 MODULO 1	2	7	6	42
PARQUE 87 MODULO 2	2	7	6	42
PARQUE 87 MODULO 3	2	6	6	36
PARQUE 87 MODULO 4	2	6	6	36
CISEM Nuevo Ingreso	1	11	24	264
LOGI -Taller Almacén 1	6	74	6	444
LOGI -Taller Almacén 2	6	78	6	468
LERA - Reciclaje taller de ERA	6	83	12	996
LERA . Reciclaje GERALT	1	6	24	144
Formación AT 1	8	108	6	648

## Reciclaje: capacitación docente

TÍTULO DE LA ACCIÓN FORMATIVA	Nº EDICIONES REALIZADAS	PARTICIPANTES	Nº HORAS REALES POR EDICIÓN	HORAS FORMACION IMPARTIDAS
Formación AT 2	11	100	6	600
Formación AT 3	12	90	6	540
Formación AT 4	12	95	6	570
BREC - Nuevos formadores	1	9	24	216
COES - Nuevos formadores	2	19	12	228
FBH - Especializacion - FORMACION RIT	2	16	12	192
GPB - Nuevos Formadores	1	6	12	72
IAU - Especializacion - FUSTES	2	0	18	0
RAFO - Actualizacion	1	0	12	0
RCRI - Nuevos formadores	2	36	24	864
RCRI - Especializacion	2	28	24	672
REMA - Nuevos Formadores	1	8	24	192
REMA - Especializacion TECNICAS DE CONTROL	3	0	8	0
RENJ - Especialización	2	11	12	132
RITS - Nuevos Formadores	1	21	24	504
COM - SIL 2 y ACTUALIZACIÓN EXTINCIÓN	2	32	6	192
DIRECTRICES PARA LA ACTUACION DE BOMBEROS EN INTERVENCIONES CON COLECTIVOS ESPECIALES	2	20	12	240
SISTEMAS FIJOS DE EXTINCION AUTOMATICA A BASE DE AGUA	2	27	7	189
RALT APLICACIÓN PARA LA GESTION DE EPIS CONTRA CAIDAS EN ALTURA	1	6	6	36
<b>TOTAL FORMACIÓN RECICLAJE</b>	<b>351</b>	<b>4.884</b>	<b>667</b>	<b>34.257</b>

## Ingreso

TÍTULO DE LA ACCIÓN FORMATIVA	Nº EDICIONES REALIZADAS	PARTICIPANTES	Nº HORAS REALES POR EDICIÓN	HORAS FORMACION IMPARTIDAS
BOMBERO ESPECIALISTA	0	0	0	0
BOMBERO CONDUCTOR ESPECIALISTA	0	0	0	0
TOTAL NUEVO INGRESO	0	0	0	0

## Promoción

TÍTULO DE LA ACCIÓN FORMATIVA	Nº EDICIONES REALIZADAS	PARTICIPANTES	Nº HORAS REALES POR EDICIÓN	HORAS FORMACION IMPARTIDAS
ASCENSO JEFE DE GRUPO	3	72	200	14.400
ASCENSO JEFE DE GRUPO CONDUCTOR	1	18	100	1.800
TOTAL NUEVO INGRESO	4	90	300	16.200

# Inspección de COORDINACIÓN y Servicios a la Comunidad



## Gestión de visitas al Museo y total de asistentes

VISITAS GUIADAS MBM 2024			
MESES	NIÑAS/OS	ADULTOS	TOTAL
ENERO	671	536	1.207
FEBRERO	534	521	1.055
MARZO	466	962	1.428
ABRIL	492	403	895
MAYO	544	450	994
JUNIO	9	230	239
JULIO	118	235	353
AGOSTO	151	202	353
SEPTIEMBRE	122	320	442
OCTUBRE	517	313	830
NOVIEMBRE	646	211	857
DICIEMBRE	384	446	830
TOTALES	4.654	4.829	9.483



## Tramitación de informes y oficios derivados de las intervenciones del servicio que hayan ocasionado daños

NÚMERO DE INFORMES EMITIDOS POR TIPO Y/O DESTINATARIO	
Oficios Juntas Municipales de Distrito y otros organismos públicos	1.982
Particulares, despachos profesionales y juzgados y Patrimoniales.	1.929
Informes internos	468
Exceso de Horario	24
Solicitud múltiple	39
Total informes emitidos	4.442



Gestión y coordinación de la agenda de actividades programadas del Servicio: solicitud de retén, revisión de instalaciones contra incendios motivadas por inspecciones tras una intervención, maniobras, etc.

ACTIVIDADES DESARROLLADAS Y SERVICIOS PRESTADOS		
RETENES	Con asistencia	106
	Prealerta	209
MANIOBRAS	Intervención con otros servicios de emergencias	10
	Básicas equipos y vehículos	25
	Edificios e Instalaciones	155
RECONOCIMIENTOS	Hidrantas	3.421
SIMULACROS	Con asistencia	51
	Prealerta	61
Total		4.038

(\*) Callejero, accesos, recorridos, etc.



# Otros...



## Listado de actos en los que participó el Cuerpo de Bomberos



- Invitación y visita presentación grúas “GROVE” en Wilhelmshaven (Alemania) del 23 al 25 enero.
- Invitación a la prueba del traje de fuego estructural “Aitex” el día 21 de febrero.
- Encuentro “Affor Health-ITURRI: Sumando por la prevención: de la cabeza a los pies” celebrado el 28 de febrero.
- Invitación al acto institucional del Patrón de Bomberos de Barcelona, donde se reconoció a los equipos técnicos del Cuerpo de Bomberos del Ayuntamiento de Madrid mediante la entrega de una placa a título honorífico en la categoría de plata el día 12 de marzo.
- Apóstol, Patrón del Servicio de Seguridad, que tuvo lugar el día 3 de mayo. Invitación visita al Museo de Bomberos de Zaragoza el 9 de abril.
- Invitación del Servicio de Seguridad de la Casa de su Majestad el Rey al acto de celebración de San Felipe
- Entrega de Distinciones Honoríficas San Isidro 2024 el 15 de mayo en la Galería de Cristal del Palacio de Cibeles.
- Acto Institucional del Día Castilla-La Mancha, día 31 mayo.
- Acto Institucional con motivo del XX aniversario del SAMUR SOCIAL que tuvo lugar el 11 de junio.
- Invitación al 125 Aniversario del Hospital Fundación San José- Madrid los días 20 y 21 de junio.
- Acto de conmemoración de la Patrona de la Unidad del Parque y Centro de Mantenimiento de Sistemas Acorazados nº 1, que se celebró en el Acuartelamiento “San Cristóbal” el día 10 de julio.
- Acto de entrega de las Palomas de Bronce de Bomberos de Madrid el día 15 de agosto.
- XXX Memorial de Bomberos de la Comunidad de Madrid celebrado el 29 de septiembre.



- Invitación del CNI como observadores de pruebas con termita el 2 de octubre.
- Invitación del Cuerpo de Bomberos de Italia a participar en la Exposición “Vigiliinarte 2024” que tuvo lugar del 1 al 4 de octubre.
- Actos del Día de la Policía Nacional 2024, festividad de los Ángeles Custodios el día 4 de octubre en IFEMA MADRID.
- III foro de la cerrajería de seguridad los días 4 y 5 de octubre.

- Invitación a Congreso de Bomberos en Bruselas patrocinado por “Interparking” el 15 de Octubre.
- Invitación inauguración exposición “Expo\_viaje con nosotros”, de la Consejería de cultura, turismo y deporte de la CAM, el día 17 octubre de 2024.
- Invitación a la Conferencia Internacional S2B: Edificios seguros y sostenibles el día 24 de octubre.
- Actos programados para la festividad de Santa María la Real de la Almodena el día 9 de noviembre.
- Invitación Toma de Posesión Jefe Superior de Policía de Madrid el día 15 de noviembre.
- Acto inauguración de la Infraestructura de Recarga “SerranoPark” el día 26 de noviembre.
- Invitación a la proyección de Corto sobre SAMUR SOCIAL dentro de las actividades organizadas por su 20º Aniversario que tuvo lugar el día 12 de diciembre en el Ateneo de Madrid.

## Congresos y encuentros en los que participó Bomberos

- BARCELONA - Participación a la 2ª Reunión Anual del Comité Técnico De Túneles de la ATC en Barcelona, el 17 y 18 de junio.
- PANAMÁ – Participación como ponentes en el Congreso Internacional Oba-Fundación Mapfre “Nuevos Desafíos para la Respuesta a Emergencias” que tuvo lugar entre los días 1 y 6 de julio.
- ALEMANIA (GÜSTROW) - Participación en los “RESCUE DAYS” del Grupo de Capacitación Operativa de Rescate en Accidentes de Tráfico (RAT) del Cuerpo de Bomberos del Ayuntamiento de Madrid del 10 al 12 de octubre.
- GRAN CANARIA – I Jornadas de Tecnificación en Intervenciones en Media Montaña del Consorcio de Emergencias de Gran Canaria, que se celebraron desde el 25 al 28 de octubre.
- VIZCAYA – Participación en el Curso de hidráulica aplicada a las intervenciones de bomberos celebrado del 3 al 7 de noviembre.
- AUSTRIA – Participación en la “INTERNATIONAL IRO MISSION READINESS TEST RUBBLE (MRT) 2024” que se celebró del 13 al 15 de noviembre.
- OVIEDO - Visita a la fábrica de “AUX QUIMIA” con el objeto de realizar ensayos con fuego real de hidrocarburos, con los distintos espumógenos multiexpansión para fuegos de clase A y B, los días 27 y 28 de noviembre.



## Jornadas para la mejora de los procedimientos y puesta en común con otras unidades/secciones de Bomberos



- VALENCIA - Participación en el intercambio de experiencias y conocimientos con la dirección técnica del Departamento de Bomberos, Prevención, Intervención en Emergencias y Protección Civil Del Excmo. Ayuntamiento De Valencia los días 26 y 27 de enero.
- ÁVILA- Curso sobre manejo y uso de las nuevas escalas Riffaud del 19 al 22 de Febrero y del 23 al 28 de Febrero.
- GRANADA – Asistencia a las I Jornadas nacionales de intercambio de instructores de incendios celebradas del 19 al 23 de Marzo.
- ÁVILA- Asistencia y organización de las III Jornadas de Rescate en Medio Acuático para los servicios de extinción de incendios y salvamento que tuvieron lugar del 9 al 12 de Abril.
- MADRID – Organización y participación del Congreso de Accesos Forzados celebrado entre los días 18 y 20 de Septiembre.
- Jornada Especializada y Práctica sobre la protección contra incendios Fotovoltaicos celebrada el día 21 de noviembre.
- MADRID – Organización y participación en las Jornadas de Capacitación Técnica celebradas entre los días 4,5,11 y 12 de diciembre.

## Gestión, organización y cobertura de actividades

TIPO DE ACTIVIDAD	TOTAL
Deportivas (Agrupación deportiva)	4
Intervenciones programadas (UIC)	72
Festividades y eventos	16
Total	92



TRAMITES Y GESTIONES	TOTAL
Autorización de visitas, grabaciones y actividades externas	30
Consultas y solicitudes ciudadanas	47
Sugerencias y reclamaciones (PLATEA)	41
Total	118



Campañas divulgativas dirigidas a la ciudadanía y colaboración con otras entidades.  
Sirven para informar, formar y mejorar la respuesta del ciudadano ante los riesgos.

TIPO DE ACTIVIDAD		Nº CENTROS	Nº ASISTENTES
Grupo Pedagógico	Centros de Mayores	63	2.207
	Centros educativos	123	5.874
	Otros colectivos	72	180.814
Visitas	Parques	382	9.550
	Museo		9.483
TOTAL ASISTENTES			207.928

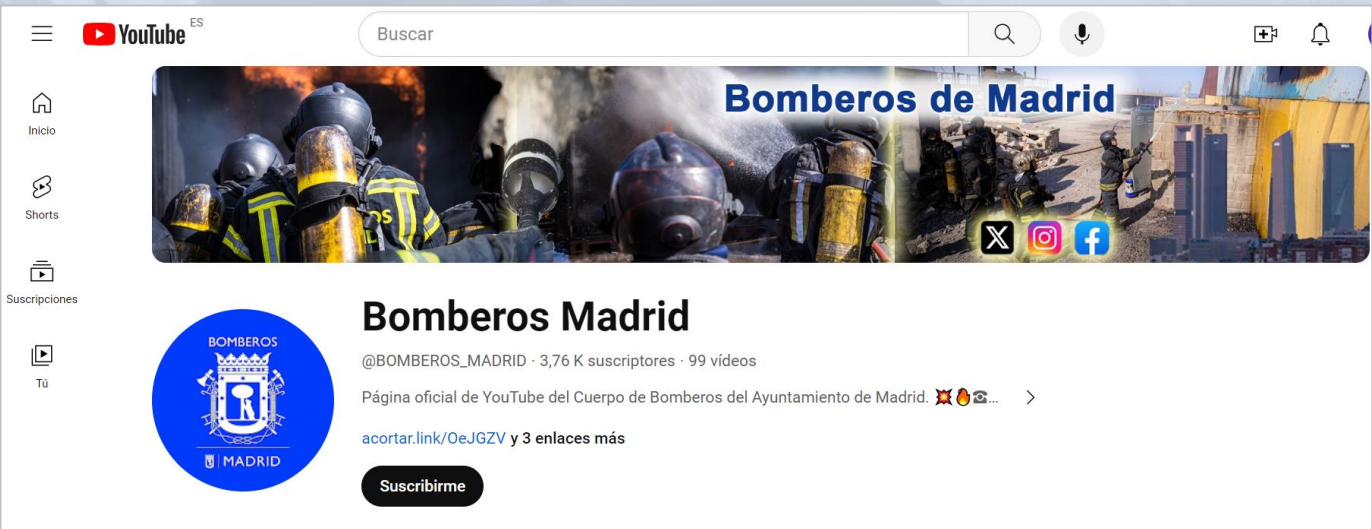
\* Destacan las charlas impartidas por el Grupo Pedagógico sobre prevención y actuación en caso de siniestro.

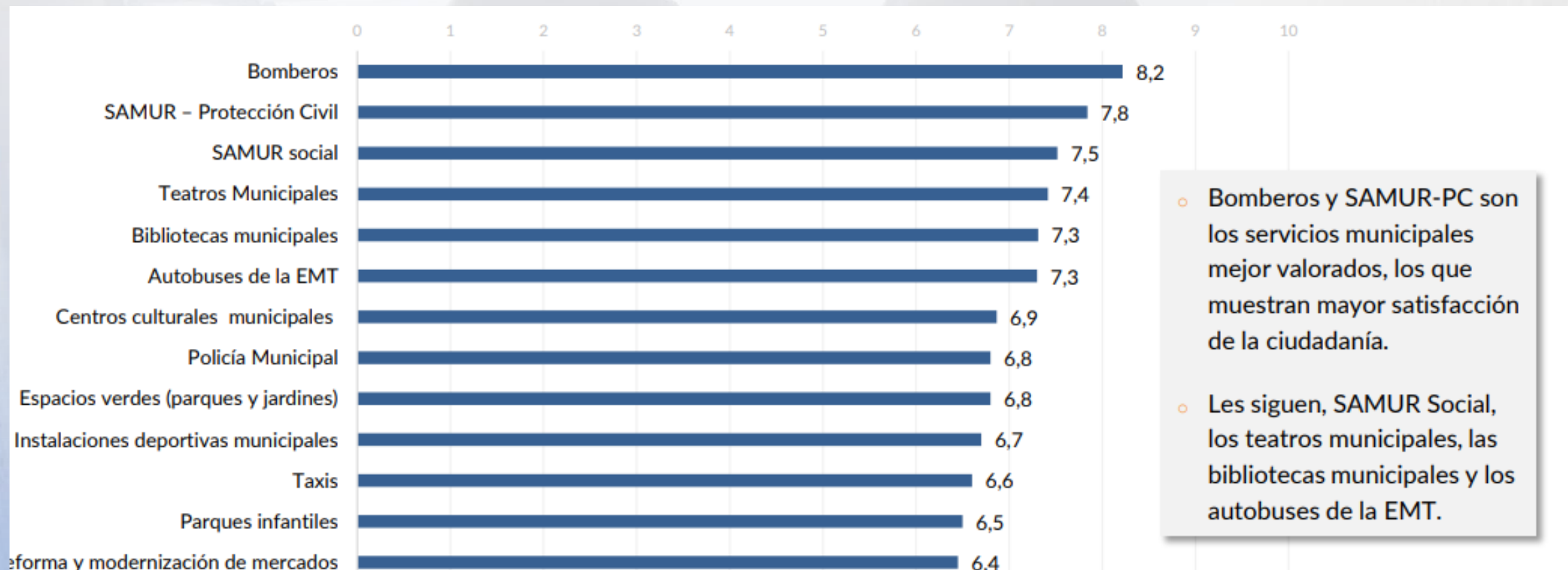


## Distribución de visitas por web y RRSS

WEB	VISITAS	Nº PÁGINAS VISTAS
Cuerpo de Bomberos	5.091	7.107
Museo de Bomberos	21.679	27.090

REDES SOCIALES	PUBLICACIONES	SEGUIDORES	Nº VISITAS
INSTAGRAM	-	28.170	-
FACEBOOK	104	1.654	45.160
X (TWITTER)	-	105.500	-
YOUTUBE	81 videos	4.567	-

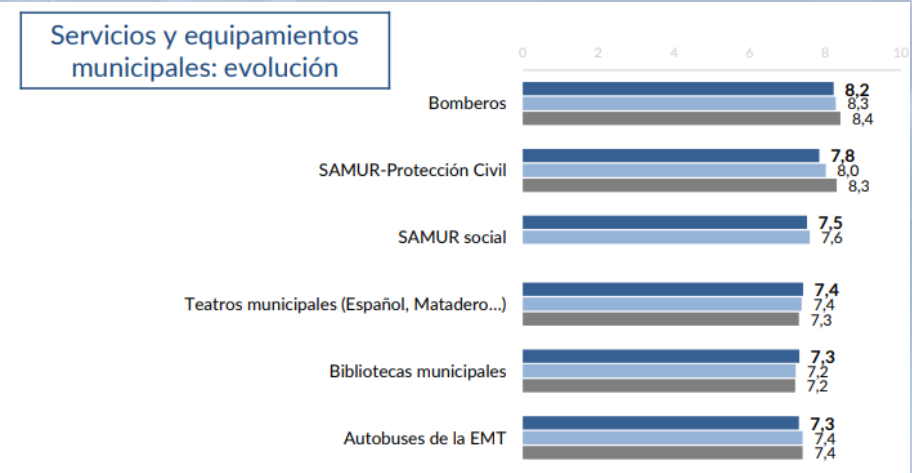




## Valoración de Bomberos por distritos

Servicios y equipamientos municipales: por distrito		MADRID	Centro	Arganzuela	Retiro	Salamanca	Chamartín	Tetuán	Chamberí	Fuencarral - El Pardo	Moncloa-Aravaca	Latina	Carabanchel	Usera	Puente de Vallecas	Moratalaz	Ciudad Lineal	Hortaleza	Villaverde	Villa de Vallecas	Vicálvaro	San Blas-Canillejas	Barajas
Bomberos		8,2	8,2	8,0	8,3	8,3	8,3	8,2	8,3	8,1	8,3	8,1	8,2	8,2	8,0	8,4	8,4	8,2	8,1	8,1	8,2	8,4	8,2
SAMUR – Protección Civil		7,8	7,8	7,8	7,9	8,0	8,2	7,8	8,0	7,9	8,0	7,9	7,8	7,7	7,5	8,0	7,9	7,8	7,8	7,7	7,9	7,9	8,0
SAMUR social		7,5	7,4	7,6	7,7	7,5	7,8	7,6	7,7	7,6	7,7	7,5	7,4	7,4	7,2	7,6	7,4	7,6	7,5	7,4	7,6	7,6	7,6
Teatros Municipales		7,4	7,6	7,6	7,6	7,5	7,7	7,4	7,6	7,2	7,6	7,3	7,3	7,4	7,2	7,6	7,4	7,4	7,3	7,2	7,3	7,4	7,5
Bibliotecas municipales		7,3	7,6	7,4	7,6	6,8	7,4	7,2	7,4	7,3	7,3	7,3	7,2	7,4	7,3	7,6	7,2	7,1	7,1	7,4	7,3	7,4	7,5
Autobuses de la EMT		7,3	7,8	7,3	7,4	7,7	7,8	7,5	7,7	7,5	7,6	7,2	7,0	7,0	6,5	7,4	7,4	7,5	7,0	6,8	7,2	7,4	7,6
Centros culturales municipales		6,9	7,1	6,9	7,1	6,9	7,1	6,7	6,9	6,8	7,0	7,0	6,7	6,8	6,6	7,2	6,9	6,9	6,6	6,8	6,9	6,9	7,1
Policía Municipal		6,8	6,7	6,8	7,1	7,0	7,0	6,8	6,9	6,8	6,9	6,7	6,7	6,6	6,3	7,0	6,7	6,9	6,8	6,6	7,0	6,7	7,0

## Comparativa valoración Servicios de Emergencia 2022 – 2024



Fuente Informe de Resultados. Área de Acción: Seguridad y Emergencias  
Encuesta de Calidad de Vida y Satisfacción con los Servicios Públicos de la Ciudad de Madrid 2024.

# JEFATURA DEL CUERPO DE BOMBEROS

Dirección General de Bomberos



vicealcaldía, portavoz,  
seguridad y emergencias

MADRID

