

# 13 distrito

## Puente de Vallecas

Es el distrito con una mayor tradición histórica de acogida, primero con **familias de otras provincias españolas** y ahora con **inmigrantes de origen extranjero**. Gracias a diferentes planes de actuación y a la construcción de viviendas sociales, el perfil de Puente de Vallecas ha ido cambiando y mejorando desde los años 60.

menos recursos. Durante los años 50 fue uno de los distritos con mayor índice de chabolismo, ya que los recién llegados tenían que improvisar un alojamiento en el que vivir. A partir de los años 60 comienzan a desarrollarse diferentes actuaciones de vivienda social como respuesta a esta situación: Entrevías, Pozo del Tío Raimundo, etc. Desde mediados de los 70, el barrio continuó reordenándose y es foco de actuación de un gran plan de vivienda social: primero en Palomeras, y más tarde el llamado "Madrid Sur".

Históricamente la zona más problemática ha sido Entrevías con el núcleo del Pozo del Tío Raimundo ya que se quedó aislado entre las vías del tren y las carreteras de circunvalación, donde los programas de realojamiento social encontraron dificultades por la falta de los equipamientos sociales, culturales, comerciales, sanitarios, etc. necesarios. Actualmente, está erradicada casi toda la infravivienda, aunque todavía hay pequeños y

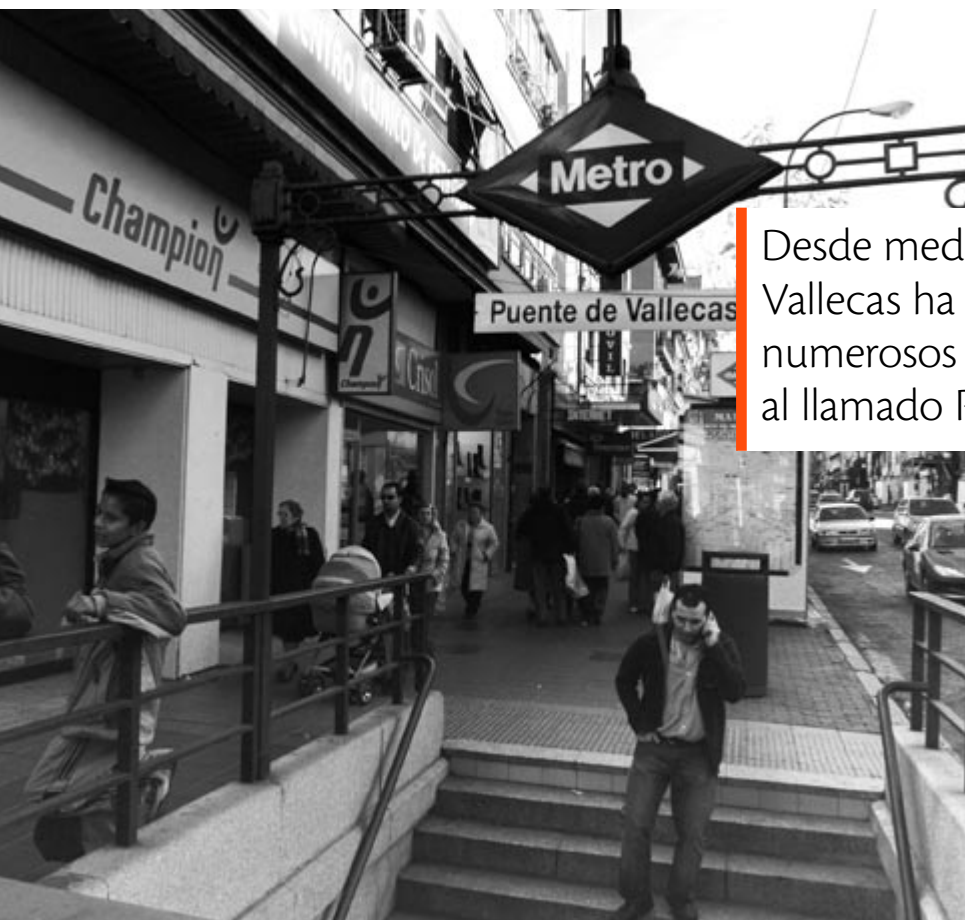


Puente de Vallecas ha sido históricamente un lugar de acogida de población inmigrante, primero fue la inmigración interna española procedente sobre todo de Andalucía, Extremadura y Castilla La Mancha, y en la actualidad población inmigrante de origen extranjero, por su ubicación cercana al centro de la capital y las características de su vivienda: en un primer momento infravivienda que no cumplía con los mínimos requisitos de habitabilidad, y más tarde pisos modestos cuyos precios son asequibles para la población con



Foto: Carlos Picasso.





Desde mediados de los años 70, el distrito de Puente de Vallecas ha **sufrido grandes transformaciones** gracias a numerosos planes de vivienda social y, posteriormente, al llamado Plan "Madrid-Sur"

precarios pisos en el casco antiguo. La población de Puente de Vallecas se compone casi en su totalidad de familias trabajadoras, a veces con escasez de recursos económicos y gran inestabilidad laboral. Por ello, otra de las problemáticas más importantes para su población sigue siendo el desempleo, seguido de la escasez de recursos económicos y el fracaso escolar. Ante esta situación, la Comunidad de Madrid planificó un plan de inversiones que prevé destinar al distrito 108 millones de euros de 2000 a 2005, principalmente en programas sociales y

escolares. La población de este distrito está cada vez más envejecida, mientras que la presencia de población de origen inmigrante es cada vez mayor (15,30%). Esta población extranjera en su origen fue marroquí, hoy bastante asentada en el distrito (8,5%), pasando actualmente a ser el colectivo más numeroso el de origen latinoamericano: ecuatoriano (36,2%), peruano (7,2%), colombiano (7,1%).

A su centro histórico llegaron sobre todo inmigrantes de origen marroquí, que en un primer momento se instalaron en edificios de escasa habitabilidad, muy deteriorados, sin las condiciones necesarias, que en algunos casos compartían o realquilaban a población autóctona marginal. Poco a poco, y conforme fueron estabilizándose laboral y económicamente, fueron dejando estos espacios para instalarse en viviendas con mejores condiciones. Su proceso de integración también ha sido paulatino, fueron bien acogidos, por la disposición histórica de esta zona de Madrid a la acogida de foráneos, aunque hubo momentos de tensión que se han ido superado, por lo que se puede considerar que existe un buen nivel de integración.

La llegada de familias inmigrantes ha supuesto un rejuvenecimiento del distrito, ya que son familias jóvenes con hijos menores; el porcentaje de estos niños y en enero de 2004 supone un 14,9% de la población menor de 16 años del distrito. El 19,57 % del total de alumnos de los colegios públicos (curso 2003-2004) corresponde a niños de origen



## 13

En origen, la mayoría de la población extranjera estaba formada por marroquíes, pero actualmente son los **latinoamericanos** el colectivo más numeroso en este distrito

extranjero. La integración en los colegios en términos generales está siendo positiva. En los centros de educación primaria y secundaria la atención a la diversidad cultural no es nueva, ya que se lleva trabajando en esto desde hace 30 años con la población de etnia gitana del distrito. Esto hace que el profesorado y la comunidad educativa en su conjunto esté sensibilizada ante la diversidad. Por eso el grado de acogida a los nuevos alumnos ha sido en general bueno.

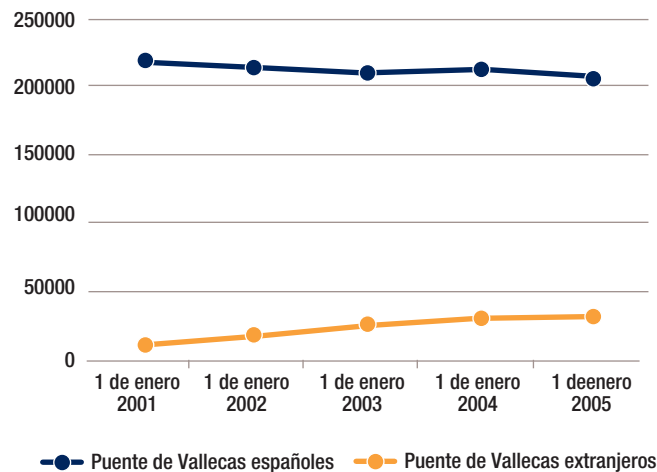
Un elemento a destacar de este distrito es el fuerte tejido asociativo que tiene. El movimiento vecinal se ha ido configurando a lo largo de su historia, pudiendo considerarse como uno de los distritos donde está más desarrollado. Una de las cuestiones que preocupan a los vecinos es la aparición de pandillas de jóvenes de origen extranjero que han causado tensiones, siguiendo un patrón similar a lo detectado en Carabanchel. Existen varias asociaciones de vecinos, juveniles, culturales, etc. que trabajan interrelacionadas y en coordinación, lo que permite que en la Mesa de Convivencia se genere una buena dinámica de trabajo para trabajar sobre este tipo de problemáticas y fomentar la convivencia vecinal.

13. DISTRITO PUENTE DE VALLECAS			
<b>PERFIL DEMOGRÁFICO</b>			
TOTAL POBLACIÓN (1/1/2005)	POBLACIÓN ESPAÑOLA (1/1/2005)	POBLACIÓN EXTRANJERA (1/1/2005)	
243.946	206.614	37.332 (15,30% del total)	
■ POBLACIÓN EXTRANJERA POR SEXO (1/1/2005)			
Hombres		Mujeres	
19.499 (52,23%)		17.833 (47,77%)	
■ POBLACIÓN TOTAL POR EDAD			
Población menor de 16 años (1/1/2004)		Población mayor de 65 años (1/1/2003)	
Total	Extranjeros	18,75% (del total de población)	
36.283	5.423 (14,9% del total de menores 16 años)		
<b>PERFIL SOCIOECONÓMICO</b>			
RENDA DISPONIBLE BRUTA PER CÁPITA (2000)	TASA DE DESEMPLEO DEL TOTAL DE POBLACIÓN (31/10/2004)	PRECIO MEDIO DE VIVIENDA NUEVA (JUNIO 2004)	
8.203 euros	7,09%	2.534 euros/m <sup>2</sup>	

El porcentaje de extranjeros en Puente de Vallecas (15,30%) coincide con la media de la ciudad de Madrid.

## 1. EVOLUCIÓN COMPARADA DE LA POBLACIÓN ESPAÑOLA Y EXTRANJERA EN EL DISTRITO

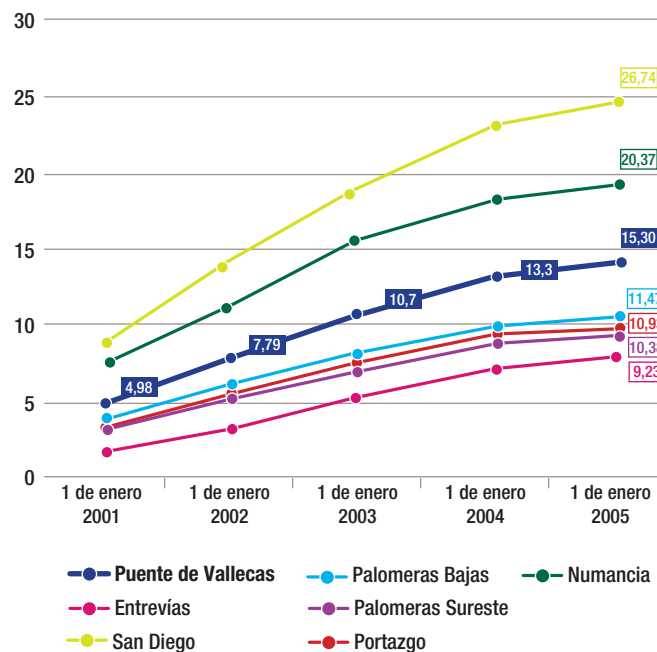
(ENERO 2001-ENERO 2005)



FUENTE: DIRECCIÓN GENERAL DE ESTADÍSTICA. ÁREA DE GOBIERNO DE HACIENDA Y ADMINISTRACIÓN PÚBLICA. AYUNTAMIENTO DE MADRID

## 2. EVOLUCIÓN PROPORCIONAL DE LA POBLACIÓN INMIGRANTE EN EL DISTRITO Y SUS BARRIOS

(ENERO 2001-ENERO 2005)



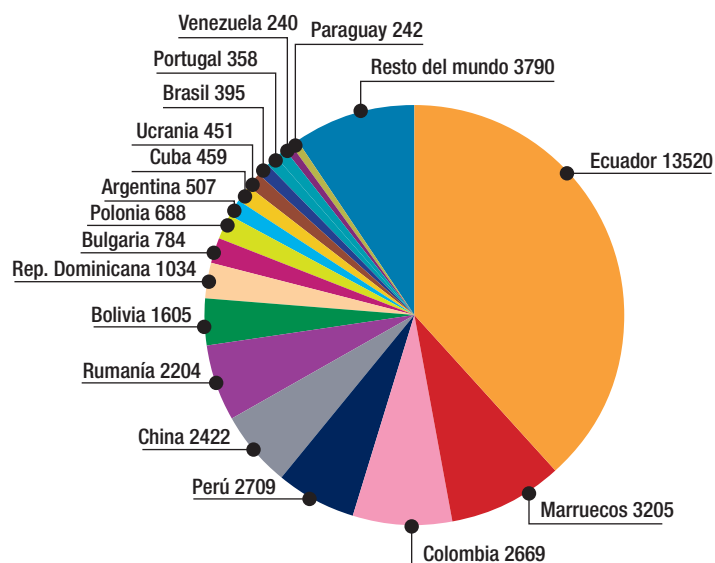
FUENTE: DIRECCIÓN GENERAL DE ESTADÍSTICA. ÁREA DE GOBIERNO DE HACIENDA Y ADMINISTRACIÓN PÚBLICA. AYUNTAMIENTO DE MADRID

## La inmigración en el distrito de Puente de Vallecas en cifras y datos

**13**  
PUENTE DE VALLECAS

La pérdida de casi 10.000 vecinos a lo largo de los últimos cuatro años, se ha visto compensada por la llegada de más de 37.000 inmigrantes en un distrito donde éstos suponen el 15,30% de la población, proporción parecida a la que arroja la ciudad de Madrid en conjunto.

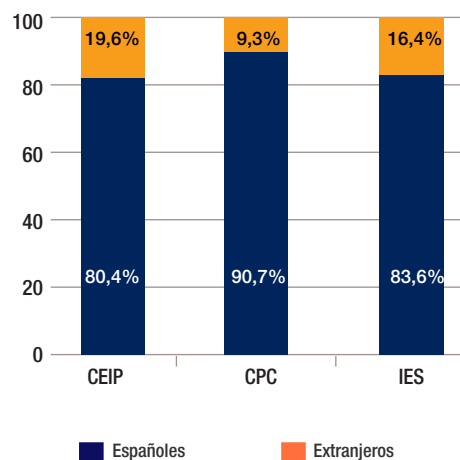
### 3. ORIGEN POR NACIONALIDADES DE LA POBLACIÓN DE ORIGEN EXTRANJERO (1 DE ENERO 2005)



FUENTE: DIRECCIÓN GENERAL DE ESTADÍSTICA. ÁREA DE GOBIERNO DE HACIENDA Y ADMINISTRACIÓN PÚBLICA. AYUNTAMIENTO DE MADRID

Aunque la mayor parte de inmigrantes en el distrito de Puente de Vallecas es ecuatoriana (36,2% del total), también convive aquí una importante comunidad marroquí formada por más de 3.200 personas. Otras nacionalidades presentes son Colombia, Rumanía, Perú y China.

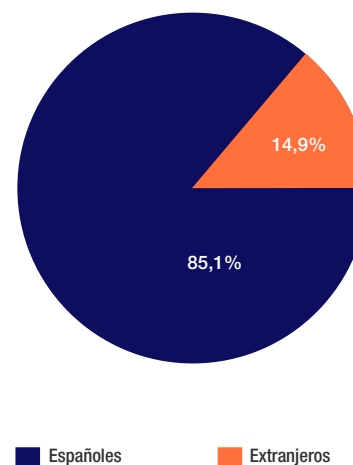
### 4. PORCENTAJE DE ALUMNOS EN CENTROS PÚBLICOS Y CONCERTADOS EN EL DISTRITO (CURSO ESCOLAR 2003-2004)



FUENTE: DIRECCIÓN GENERAL DE PROMOCIÓN EDUCATIVA. CONSEJERÍA DE EDUCACIÓN. COMUNIDAD DE MADRID

CEIP: COLEGIOS PÚBLICOS DE EDUCACIÓN INFANTIL Y PRIMARIA  
CPC: COLEGIOS PRIVADOS CONCERTADOS  
IES: INSTITUTOS PÚBLICOS DE EDUCACIÓN SECUNDARIA

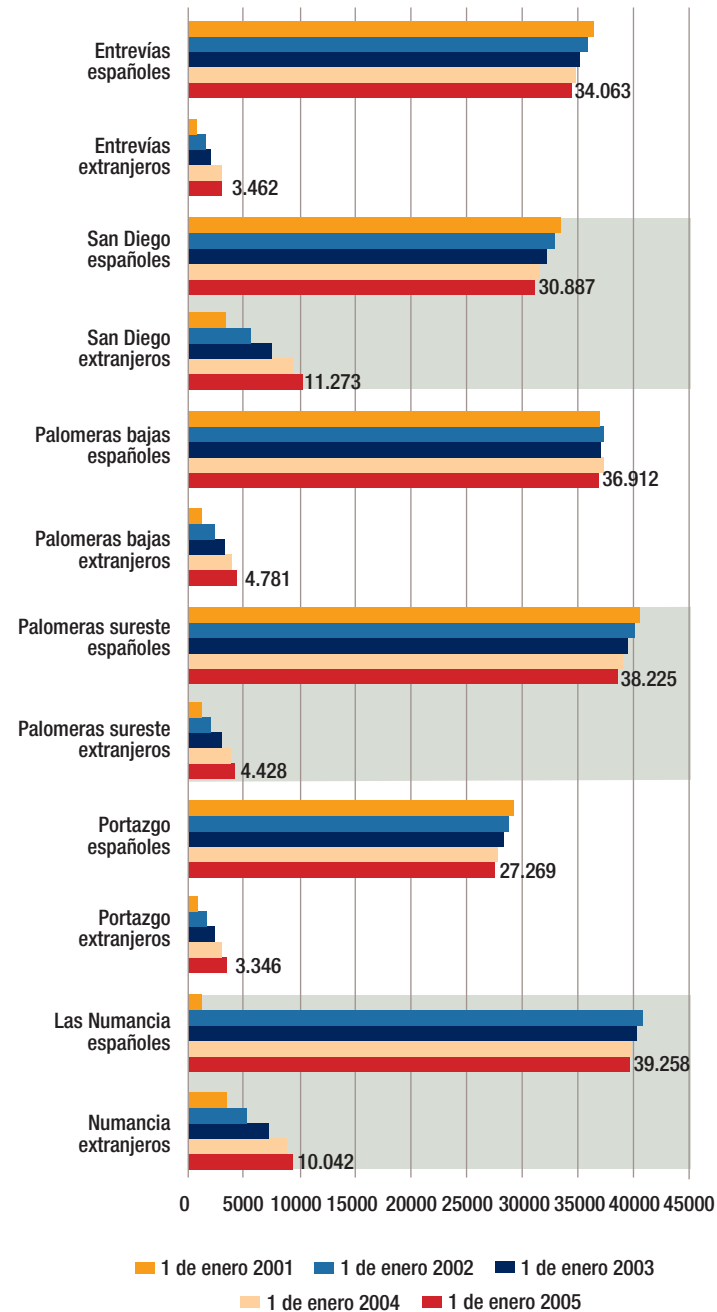
### 5. POBLACIÓN EN EDAD ESCOLAR (MENORES DE 16 AÑOS. ENERO 2004)



FUENTE: DIRECCIÓN GENERAL DE ESTADÍSTICA. ÁREA DE GOBIERNO DE HACIENDA Y ADMINISTRACIÓN PÚBLICA. AYUNTAMIENTO DE MADRID

## 6. EVOLUCIÓN COMPARADA DE LA POBLACIÓN ESPAÑOLA Y EXTRANJERA EN LOS BARRIOS DEL DISTRITO

(ENERO 2001-ENERO 2005)



# 13

PUENTE DE VALLECAS



El barrio de San Diego no es sólo el lugar donde viven más inmigrantes, sino que también es una de las áreas donde existen menos vecinos autóctonos. El segundo barrio con mayor presencia de extranjeros es Numancia.